

# Щоденний звіт № 41/2022

від 22 лютого 2022 року<sup>1</sup>

## Короткий виклад

- У Донецькій області СММ зафіксувала 703 порушення режиму припинення вогню, зокрема 332 вибухи. За попередню добу в цій області зафіксовано 579 порушень.
- У Луганській області Місія зафіксувала 1 224 порушення режиму припинення вогню, зокрема 1 149 вибухів. За попередню добу зафіксовано 333 порушення.
- У Донецькій області СММ уточнювала повідомлення про пошкодження 4 житлових будинків у підконтрольній урядові Новогнатівці та будівлі дитячого центру в підконтрольній урядові Мар'їнці.
- Місія продовжувала здійснювати моніторинг на ділянках розведення сил і засобів у районах Станиці Луганської, Золотого та Петрівського, зафіксувавши порушення режиму припинення вогню (включаючи вибухи) поблизу ділянок розведення в районах Станиці Луганської та Золотого, а також на ділянках розведення в районах Станиці Луганської та Петрівського. Також зафіксовано вирви (за оцінкою, свіжі).
- СММ здійснювала моніторинг функціонування життєво важливих об'єктів цивільної інфраструктури.
- Місія продовжила спостерігати за ситуацією з цивільним населенням, зокрема на 4 КПВВ, а також на 3 відповідних блокпостах збройних формувань у Донецькій і Луганській областях.
- СММ здійснювала моніторинг у пункті пропуску на кордоні з Російською Федерацією в Харківській області.
- Місія здійснювала моніторинг масових зібрань в Івано-Франківську й Одесі.
- Свободу пересування СММ і далі обмежували, зокрема на блокпостах збройних формувань у Донецькій та Луганській областях. БПЛА Місії знову зазнавали впливу перешкод сигналу GPS (за оцінкою, унаслідок імовірного глушіння)\*.

## Порушення режиму припинення вогню<sup>2</sup>

К-ть зафіксованих порушень режиму припинення вогню<sup>3</sup>

К-ть зафіксованих вибухів<sup>4</sup>



<sup>1</sup> На основі інформації, що надійшла від моніторингових команд станом на 19:30 21 лютого 2022 року (за східноєвропейським часом). Упродовж звітнього періоду камера СММ у Петрівському не функціонувала.

<sup>2</sup> Детальнішу інформацію про всі випадки порушення режиму припинення вогню представлено в додатку.

<sup>3</sup> У тому числі вибухи.

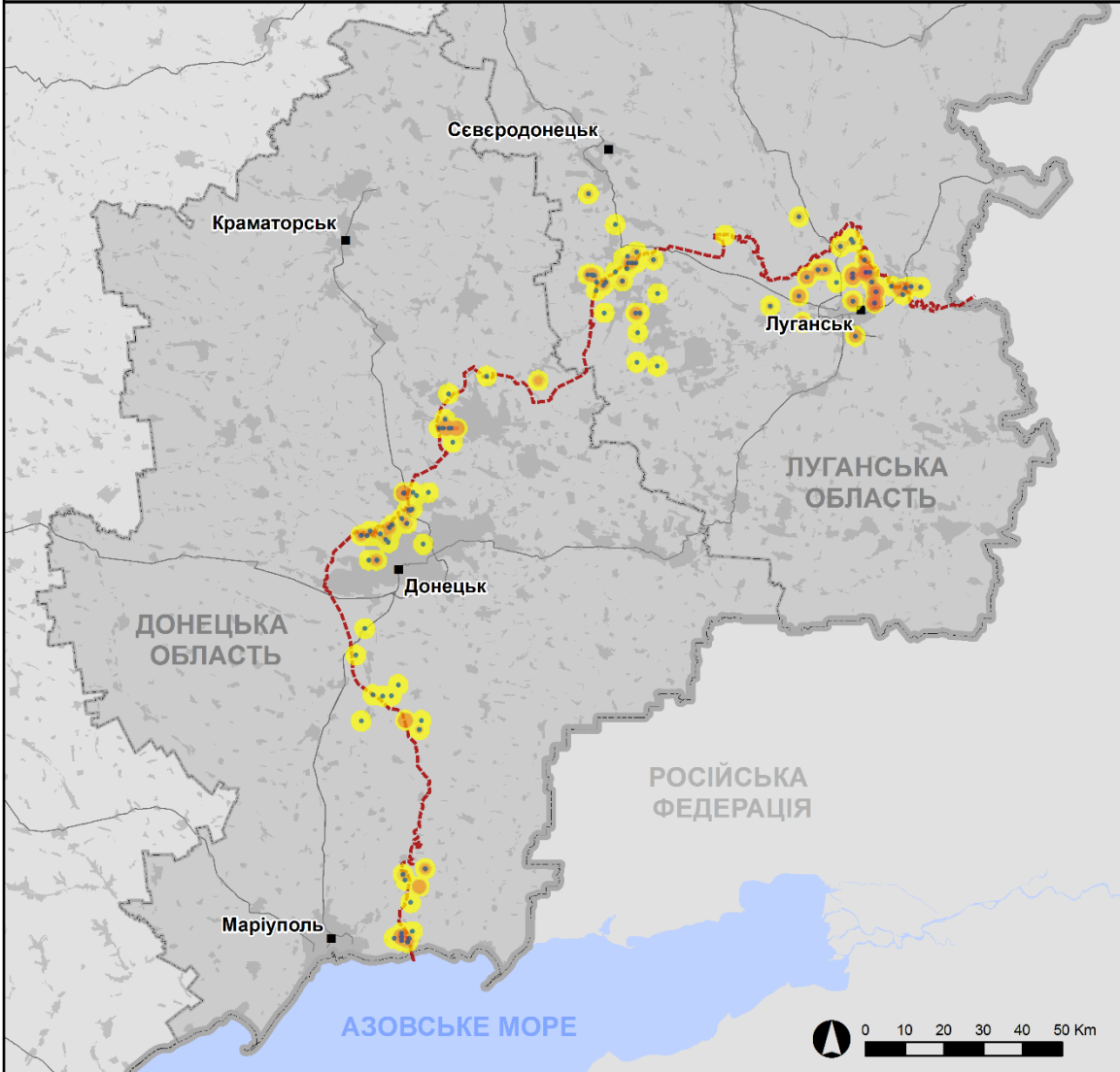
<sup>4</sup> У тому числі внаслідок вогню з озброєння невстановленого типу.

## Мапа із зафіксованими порушеннями режиму припинення вогню



Організація з безпеки та співробітництва в Європі  
Спеціальна моніторингова місія в Україні

### Зафіксовані СММ порушення режиму припинення вогню 21 лютого 2022 р.



#### Концентрація порушень режиму припинення вогню

- Висока
- 
- Низька
- Вибух
- Населений пункт
- Лінія зіткнення (орієнт.)

Джерела: адміністративні кордони — УКГП ООН; дороги, річки — проект OpenStreetMap; море — VLIIZ (2005).  
Акваторії МГО, інше — ОБСЄ.

Система координат: WGS 1984 UTM Zone 37N

Ця мапа надається винятково для наочності.  
Відсутність помилок у мапі не гарантується,  
а її зміст не означає, що СММ ОБСЄ  
затверджує або ухвалює офіційний статус мапи.

© СММ ОБСЄ 2019 Не дозволяється використовувати,  
копіювати, відтворювати, передавати, транслювати,  
продавати, ліцензувати або застосовувати  
без попереднього дозволу з боку ОБСЄ  
у письмовому вигляді.  
Створено: 22/02/2022

У Донецькій області СММ зафіксувала 703 порушення режиму припинення вогню, зокрема 332 вибухи (5 вибухів у повітрі, 8 розривів боєприпасів і 319 вибухів невизначеного походження). Більшість порушень режиму припинення вогню сталася в районах на південний захід, захід і західно-північний захід від н. п. Горлівка (непідконтрольний урядові, 39 км на північний схід від Донецька), на північ, північно-північний схід і північно-північний захід від н. п. Широкине (підконтрольний урядові, 100 км на південь від Донецька), а також на ділянці розведення в районі н. п. Петрівське (непідконтрольний урядові, 41 км на південь від Донецька) та біля неї. За попередню добу в цій області зафіксовано 579 порушень режиму припинення вогню (деякі з них також біля Широкиного).

У Луганській області Місія зафіксувала 1 224 порушення режиму припинення вогню, зокрема 1 149 вибухів (108 вибухів від вихідного вогню, 103 розриви боєприпасів і 938 вибухів невизначеного походження). Більшість порушень режиму припинення вогню сталася в межах ділянки розведення в районі н. п. Станиця Луганська (підконтрольний урядові, 16 км на північний схід від Луганська) та біля неї, у районах на північ, захід, західно-північний захід та північний захід від н. п. Луганськ (непідконтрольний урядові), а також поблизу ділянки розведення в районі н. п. Золоте (підконтрольний урядові, 60 км на захід від Луганська). За попередню добу в цій області зафіксовано 333 порушення режиму припинення вогню (більшість також поблизу ділянок розведення в районах Станиці Луганської та Золотого).

Після засідання Тристоронньої контактної групи 22 липня 2020 року, на якому була досягнута домовленість про Заходи з посилення режиму припинення вогню, починаючи з 00:01 27 липня 2020 року і до кінця звітнього періоду Місія зафіксувала загалом принаймні 116 926 порушень режиму припинення вогню в Донецькій і Луганській областях (зокрема 35 266 вибухів, 26 392 невизначені боєприпаси в польоті, 491 спалах дульного полум'я та 524 освітлювальні ракети, а також щонайменше 54 253 черги та постріли).

### **Пошкодження чотирьох житлових будинків у Новогнатівці та будівлі дитячого центру в Мар'їнці Донецької області**

20 лютого Місія уточнювала повідомлення щодо пошкоджень 4 житлових будинків у східній частині н. п. Новогнатівка (підконтрольний урядові, 40 км на південь від Донецька), що, як повідомляли, відбулися в ніч із 18 на 19 лютого.

На вул. Садовій, 13, спостерігачі бачили 3 вирви (кожна діаметром близько 1,5 м) на підвір'ї приблизно за 7 м на схід, 8 м на південний схід і 3 м на південний захід від заселеного одноповерхового житлового будинку. Приблизно за 3 м на південний захід від третьої вирви команда СММ бачила сильно пошкоджену окремо розташовану літню кухню. Спостерігачі також бачили розбиті шибки у двох вікнах, які виходять на південний захід, та ще у 2 південно-східних вікнах, близько 20 вибоїн (за оцінкою, від розльоту осколків) на південно-західній стіні будинку, а також пошкоджену дерев'яну огорожу приблизно за 7 м на схід від будинку.

Приблизно за 50 м на південно-південний захід, на вул. Садовій, 15, спостерігачі бачили ще одну вирву (діаметром близько 1,5 м) на підвір'ї приблизно за 20 м на південно-південний схід від заселеного одноповерхового будинку. За спостереженнями СММ, скло у двох південно-східних вікнах було розбите.

Спостерігачі також бачили 3 пробоїни з південно-східного боку кривлі будинку, а також 5 вибоїн (за оцінкою, від розльоту осколків) на північно-східній та південно-східній стінах будинку. Орієнтовно за 5 м на південний схід від будинку команда Місії також бачила частково зруйнований туалет.

Приблизно за 30 м далі на північний захід, на вул. Садовій, 12, спостерігачі бачили, що шибки двох південно-східних вікон заселеного одноповерхового будинку були розбиті.

Орієнтовно за 30 м далі на північний схід, на вул. Садовій, 3, спостерігачі бачили, що шибки двох південно-східних вікон ще одного заселеного одноповерхового будинку були розбиті.

За оцінкою Місії, вирви та пошкодження 4 будинків виникли нещодавно внаслідок розриву, ймовірно, мінометних мін (калібру 82 мм), а також розльоту осколків та ударної хвилі.

21 лютого Місія уточнювала повідомлення щодо пошкодження будівлі дитячого центру, що, як повідомляли, відбулося 17 лютого в центрі н. п. Мар'їнка (підконтрольний урядові, 23 м на південний захід від Донецька).

На вул. Шевченка, 1, спостерігачі бачили пробоїну в подвійному склопакеті південно-східного вікна на першому поверсі двоповерхового будинку, а також зафіксували кулю, що застрягла між двома шибками вікна. За оцінкою Місії, зазначені пошкодження виникли нещодавно внаслідок ураження вогнем зі стрілецької зброї.

#### **Ділянки розведення в районах Станиці Луганської, Золотого та Петрівського<sup>5</sup>**

Протягом звітнього періоду камери СММ на мосту біля Станиці Луганської та у Станиці Луганській зафіксували 31 невизначений боєприпас у польоті (за оцінкою, у межах ділянки розведення в районі Станиці Луганської) та 4 невизначені боєприпаси в польоті (встановити, на ділянці розведення чи за її межами, не вдалося). Ті самі камери також зафіксували 122 вибухи (1 вибух у повітрі та 121 вибух невизначеного походження), а члени патрулів Місії чули 32 вибухи невизначеного походження та 10 черг із великокаліберного кулемета (за оцінкою, поза ділянкою розведення, однак у межах 5 км від її краю) (детальніше див. таблицю нижче).

На ділянці розведення спостерігачі бачили 2 членів збройних формувань (з нарукавними пов'язками з написом «СЦКК») південніше відремонтованого прольоту мосту біля Станиці Луганської.

Безпілотний літальний апарат (БПЛА) СММ малого радіуса дії зазнавав впливу перешкод сигналу GPS (за оцінкою, внаслідок імовірного глушіння) під час польоту над ділянкою розведення (див. нижче).

Упродовж звітнього періоду камери СММ на північній околиці н. п. Попасна (підконтрольний урядові, 69 км на захід від Луганська), в Золотому та в н. п. Первомайськ (непідконтрольний урядові, 58 км на захід від Луганська) зафіксували 14 вибухів невизначеного походження, 24 невизначені боєприпаси в

<sup>5</sup> Розведення передбачено Рамковим рішенням Тресторонньої контактної групи про розведення сил і засобів від 21 вересня 2016 року.

польоті й 1 освітлювальну ракету, тимчасом члени патрулів Місії чули 72 вибухи (16 вибухів від вихідного вогню, 16 розривів боєприпасів і 40 вибухів невизначеного походження). За оцінкою, порушення сталися поза ділянкою **розведення в районі Золотого**, однак у межах 5 км від її краю. Крім того, камера СММ у Золотому зафіксувала 3 вибухи невизначеного походження (визначити, на ділянці розведення чи за її межами, не вдалося) (детальніше див. таблицю нижче).

У н. п. Золоте-4 (Родіна; підконтрольний урядові, 62 км на захід від Луганська), приблизно за 1 км на північний захід від північно-східного кута ділянки розведення, спостерігачі бачили вирву в полі приблизно за 10 м на схід від місцевої дороги (за оцінкою, свіжа). Встановити тип застосованого озброєння та напрямок вогню не вдалося.

Неподалік блокпоста збройних формувань південніше ділянки розведення команда Місії бачила 2 членів збройних формувань (з нарукавними пов'язками з написом «СЦКК»). Спостерігачі відзначили, що зафіксовані раніше шлагбауми на автодорозі Т1316, на південному краю ділянки, і далі були закритими.

Вдень 20 лютого БПЛА СММ дальнього радіуса дії зафіксував 2 осіб на колишній позиції Збройних сил України на **ділянці розведення в районі Петрівського**, приблизно за 100 м на північ від південного кута ділянки розведення й орієнтовно за 1,5 км на схід від її південно-західного кута.

21 лютого камера СММ, розміщена за 2 км на схід від н. п. Богданівка (підконтрольний урядові, 59 км на південний захід від Донецька), зафіксувала 59 вибухів невизначеного походження (за оцінкою, у межах ділянки розведення), а також 11 вибухів невизначеного походження (за оцінкою, поза ділянкою розведення, однак у межах 5 км від її краю; детальніше див. таблицю нижче).

Того ж дня, ведучи спостереження у двох місцях поблизу ділянки розведення, спостерігачі констатували там спокійну ситуацію. На блокпості приблизно за 3 км на північ від Петрівського член збройних формувань [учетверте](#) не пропустив патруль Місії далі на південь, унаслідок чого спостерігачам не вдалося здійснити моніторинг у непідконтрольних урядові районах на схід від цієї ділянки розведення (див. нижче)\*.

Того ж дня приблизно за 1,5 км на східно-північний схід від Богданівки спостерігачі бачили 15 місць вогневого ураження (вирв діаметром орієнтовно 1–2 м) у радіусі 300 м у полях північніше та південніше автошляху С050563, що веде до н. п. Вікторівка (непідконтрольний урядові, 42 км на південний захід від Донецька). За оцінкою Місії, усі ці вирви виникли нещодавно внаслідок розривів мінометних мін (калібру 120 мм та 82 мм). Приблизно за 100 м на схід від камери спостерігачі бачили, як 2 військовослужбовці Збройних сил України, за оцінкою, зводили загородження на зазначеній дорозі за допомогою дерев'яної колоди.

## **Озброєння, яке СММ не змогла верифікувати як відведене<sup>6</sup>**

*У місці розміщенні відведеного важкого озброєння в підконтрольному урядові районі Луганської області*

21 лютого

Місія зауважила, що там бракувало всього озброєння, зафіксованого на території цього об'єкту під час попереднього візиту 24 серпня 2021 року.

## **Відведення озброєння**

Місія продовжувала здійснювати моніторинг відведення озброєння, передбаченого Меморандумом, а також Комплексом заходів і Доповненням до нього.

СММ зафіксувала озброєння, розміщене з порушенням ліній відведення: 2 зенітні ракетні комплекси в підконтрольних урядові районах Луганської області та 3 гаубиці в непідконтрольному урядові районі Донецької області.

Місія зафіксувала озброєння, розміщене за лініями відведення, але за межами виділених місць зберігання: 7 танків у підконтрольному урядові районі Донецької області, а також 28 танків, 10 гаубиць, 1 міномет і 3 буксировані гаубиці/міномети в непідконтрольних урядові районах Луганської області, зокрема в житловому кварталі та на двох полігонах (детальніше див. таблиці нижче).

## **Ознаки військової присутності та присутності військового типу в зоні безпеки**

Місія зафіксувала 3 бойові броньовані машини в підконтрольних урядові районах Донецької області та 13 бойових броньованих машин в непідконтрольних урядові районах Донецької і Луганської областей (детальніше див. таблицю нижче).

## **Скупчення людей та автоколони в Луганській області**

Упродовж звітного періоду у різних місцях у непідконтрольних урядові районах Луганської області спостерігачі бачили скупчення людей (зокрема на залізничному вокзалі в Луганську) та зауважили, що кілька колон автомобілів і автобусів (із написами «Евакуація» на деяких), на борту яких перебували пасажирів (переважно жінки, діти та особи похилого віку), прямували у східному напрямку.

## **Свіжі вирви поблизу Старомихайлівки Донецької області**

19 лютого в полі приблизно за 2,5 км на південний захід від н. п. Старомихайлівка (непідконтрольний урядові, 15 км на захід від Донецька) міні-БПЛА Місії зафіксував 4 свіжі вирви (не видно на знімках від 24 січня 2021 року), які, за оцінкою, утворилися внаслідок розриву реактивних протитанкових гранат, хвостові стабілізатори яких було видно в деяких вирвах. Встановити напрямок вогню не вдалося.

<sup>6</sup> Місія відзначила наявність озброєння, яке вона не змогла верифікувати як відведене, оскільки умови його зберігання не відповідають критеріям, передбаченим у повідомленні від 16 жовтня 2015 року щодо ефективного моніторингу та верифікації відведення важкого озброєння, яке СММ адресувала підписантам Комплексу заходів.

### **Протитанкові міни біля підконтрольного урядові Травневого Донецької області**

20 лютого на південно-західній околиці н. п. Травневе (підконтрольний урядові, 51 км на північний схід від Донецька) БПЛА СММ дальнього радіуса дії зафіксував 28 раніше зафіксованих протитанкових мін (за оцінкою, належать Збройним силам України), установлених у два ряди поперек дороги місцевого значення, що веде на південь до н. п. Гольмівський (непідконтрольний урядові, 49 км на північний схід від Донецька) (для ознайомлення з попередніми спостереженнями в цьому районі див. [Щоденний звіт СММ від 20 листопада 2021 року](#)).

Того ж дня приблизно за 800 м на північ від н. п. Гольмівський (непідконтрольний урядові, 49 км на північний схід від Донецька) той же БПЛА зафіксував 10 протитанкових мін (про які повідомлялося раніше у звітах) на узбіччі місцевої дороги. За оцінкою, міни належать збройним формуванням (для ознайомлення з попередніми спостереженнями в цьому районі див. [Щоденний звіт СММ від 17 листопада 2021 року](#)).

### **Зусилля Місії зі сприяння уможливленню функціонування життєво важливих об'єктів цивільної інфраструктури**

СММ продовжувала сприяти забезпеченню функціонування Донецької фільтрувальної станції (ДФС; 15 км на північ від Донецька). Здійснюючи моніторинг у 2 різних місцях поблизу станції, спостерігачі чули 25 вибухів невизначеного походження (за оцінкою, в радіусі 5 км від ДФС), 14 із яких сталися під час того, як між н. п. Ясинувата (непідконтрольний урядові, 16 км на північний схід від Донецька) та станцією перевозили працівників ДФС.

### **Ситуація на КПВВ і відповідних блокпостах**

У Донецькій області спостерігачі зауважили, що контрольний пункт в'їзду-виїзду (КПВВ) поблизу н. п. Новотроїцьке (підконтрольний урядові, 36 км на південний захід від Донецька) був відкритим, а також зафіксували пасажиро-транспортний потік в обох напрямках. Представник Державної прикордонної служби України повідомив, що поточна кількість перетинів становить близько половини від звичної. За його словами, це пояснюється погіршенням безпекової ситуації.

У Луганській області, за спостереженнями Місії, КПВВ у Станиці Луганській і відповідний блокпост збройних формувань південніше відремонтованого прольоту мосту біля Станиці Луганської були відкритими, а пішоходи очікували в чергах на перетин в обох напрямках.

Крім того, СММ зауважила, що КПВВ біля Золотого був відкритим, водночас відповідний блокпост збройних формувань південніше ділянки розведення в районі Золотого був закритим. За спостереженнями, КПВВ у Щасті був закритим другий день поспіль (для ознайомлення з попередніми спостереженнями в цьому районі див. [Щоденний звіт СММ від 21 лютого 2022 року](#)).

### **Прикордонні райони, які не контролюються урядом<sup>7</sup>**

19 лютого біля пункту пропуску на кордоні поблизу н. п. Успенка (73 км на південний схід від Донецька) та на північно-північний захід від кордону з Російською Федерацією за доступними СММ даними повітряного спостереження було виявлено автоколону у складі 5 автобусів, що рухалась автошляхом Т0507 у північно-західному напрямку (для ознайомлення з попередніми спостереженнями в цьому районі див. [Щоденний звіт СММ від 21 лютого 2022 року](#)).

21 лютого, ведучи спостереження в пункті пропуску на кордоні біля н. п. Вознесенівка (кол. Червонопартизанськ; непідконтрольний урядові, 65 км на південний схід від Луганська), команда СММ бачила, що з України виїхали 3 автомобілі (з табличками «ЛНР»). Приблизно через 10 хвилин два члени збройних формувань сказав команді Місії залишити цей район\*.

Перебуваючи на залізничній станції «Червона Могила» у н. п. Вознесенівка (кол. Червонопартизанськ; 65 км на південний схід від Луганська), спостерігачі констатували відсутність змін у безпековій ситуації. Приблизно через 2 хвилин два озброєні члени збройних формувань сказали команді Місії залишити цей район\*.

### **Моніторинг у пункті пропуску на кордоні з Російською Федерацією в Харківській області**

У пункті пропуску на кордоні в н. п. Гоптівка (33 км на північ від Харкова) в Харківській області команда СММ бачила, що він був відкритим, а також зафіксувала пасажиро-транспортний потік в обох напрямках, зазначивши відсутність змін у безпековій ситуації.

### **Моніторинг масових зібрань в Івано-Франківську й Одесі**

18 лютого в Івано-Франківську та 20 лютого в Одесі команди СММ здійснювали моніторинг масових зібрань за участі близько 400 та 1 500 людей (різних статі й віку) відповідно, які зібралися з нагоди вшанування пам'яті загиблих у зв'язку з подіями на Майдані у 2014 році. Спостерігачі бачили 10 та 16 правоохоронців біля місць подій та констатували там спокійну ситуацію.

СММ продовжувала стежити за ситуацією в Херсоні, Львові, Дніпрі, Чернівцях і Києві, не зафіксувавши змін у безпековій ситуації.

### **\*Обмеження свободи пересування та інші перешкоди у виконанні мандата СММ**

*Робота з моніторингу та свобода пересування СММ обмежені загрозами у сфері безпеки, включаючи ризики, пов'язані з наявністю мін і невибухлих боєприпасів, а також іншими перешкодами, які щодня змінюються. Мандат СММ передбачає безпечний і надійний доступ по всій Україні. Усі підписанти Мінських угод погодилися з необхідністю забезпечення безпечного та надійного доступу, а також із тим, що обмеження свободи пересування СММ є порушенням і що на такі порушення необхідно оперативно реагувати. Вони також дійшли*

<sup>7</sup> Відповідно до рішень, ухвалених Кабінетом Міністрів України у 2014 році, роботу цих та інших пунктів пропуску на кордоні, розташованих у районах, що не контролюються урядом, офіційно призупинено.



згоди, що Спільний центр із контролю та координації (СЦКК) повинен сприяти такому реагуванню та здійснювати загальну координацію робіт із розмінування. Однак збройні формування в окремих районах Донецької та Луганської областей часто відмовляють СММ у доступі до районів, прилеглих до непідконтрольних урядові ділянок кордону України (наприклад, див. нижче). Діяльність СММ у Донецькій та Луганській областях, як і раніше, є обмеженою після того, як [23 квітня 2017 року поблизу Пришиба стався інцидент, який призвів до загибелі людини](#). Унаслідок цього спроможність Місії вести спостереження залишалася обмеженою.

#### Заборона доступу:

- На блокпості приблизно за 3 км на північ від н. п. Петрівське (непідконтрольний урядові, 41 км на південь від Донецька) вочевидь озброєний член збройних формувань [учетверте](#) не пропустив патруль Місії далі на південь, мотивувавши це «міркуваннями безпеки», унаслідок чого спостерігачам не вдалося здійснити моніторинг безпекової ситуації на схід від ділянки розведення в районі Петрівського.
- Неподалік північно-західної околиці н. п. Ясинувата (непідконтрольний урядові, 16 км на північний схід від Донецька) патруль СММ не зміг проїхати до н. п. Василівка (непідконтрольний урядові, 20 км на північ від Донецька) через наявність тимчасового блокпоста зі шлагбаумом, прикріпленим до нього знаком «СТОП» та попереджувальним знаком про мінну небезпеку, внаслідок чого спостерігачам не вдалося здійснити аналіз місця вогневого ураження біля станції.
- На місцевій дорозі між н. п. Крута Балка (непідконтрольний урядові, 16 км на північ від Донецька) та Василівкою 2 вочевидь озброєні члени збройних формувань не пропустили патруль Місії до насосної станції, унаслідок чого спостерігачам не вдалося здійснити аналіз місця вогневого ураження біля станції.
- На блокпості збройних формувань поблизу н. п. Староласпа (непідконтрольний урядові, 51 км на південь від Донецька) 2 вочевидь озброєні члени збройних формувань [знову](#) не пропустили патруль СММ до населеного пункту, мотивувавши це «міркуваннями безпеки» та «проведенням інженерних робіт у тому районі».
- У н. п. Кадіївка (кол. Стаханов; непідконтрольний урядові, 50 км на захід від Луганська) 5 вочевидь озброєних членів збройних формувань не пропустили патруль Місії до населеного пункту.
- У пункті пропуску на кордоні в н. п. Вознесенівка (кол. Червонопартизанськ; непідконтрольний урядові, 65 км на південний схід від Луганська) 2 члени збройних формувань сказали команді Місії залишити цей район.
- На залізничній станції «Червона Могила» у Вознесенівці 2 вочевидь озброєні члени збройних формувань сказали команді Місії залишити цей район.

#### *Регулярні обмеження на ділянках розведення та через міни/невибухлі боєприпаси:*

- Не здійснивши суцільного розмінування, вилучення невибухлих боєприпасів та усунення інших перешкод, сторони і далі відмовляли СММ у необмеженому доступі, а також у можливості пересуватися окремими дорогами, які раніше були визначені як важливі для здійснення Місією ефективного моніторингу та для пересування цивільних осіб.

Інші перешкоди:

- БПЛА СММ малого радіуса дії зазнавали впливу перешкод сигналу GPS (за оцінкою, внаслідок ймовірного глушіння) під час восьми польотів: двічі над районами біля н. п. Суходільськ (непідконтрольний урядові, 38 км на південний схід від Луганська), по одному разу над районами біля н. п. Сартана (підконтрольний урядові, 91 км на південь від Донецька), н. п. Херсонес (підконтрольний урядові, 87 км на південь від Донецька), н. п. Золоте-2 (Карбоніт; підконтрольний урядові, 62 км на захід від Луганська), н. п. Миколаївка (непідконтрольний урядові, 15 км на схід від Луганська) і н. п. Луганськ (непідконтрольний урядові), а також один раз над ділянкою розведення в районі н. п. Станиця Луганська (підконтрольний урядові, 16 км на північний схід від Луганська).

## Таблиця озброєння

### Озброєння, розміщене з порушенням ліній відведення

Дата	К-ть одиниць озброєння	Вид озброєння	Місце	Джерело спостереження
<b>підконтрольні урядові райони</b>				
21.02.2022	1	зенітний ракетний комплекс (9К33 «Оса»)	поблизу н. п. Трьохізбенка (32 км на північний захід від Луганська)	патруль
	1		поблизу н. п. Комишуваха (68 км на захід від Луганська)	
<b>непідконтрольні урядові райони</b>				
19.02.2022	3	буксирувана гаубиця (невстановленого типу)	поблизу Донецька	БПЛА малого радіуса дії

### Озброєння, розміщене за лініями відведення, але за межами виділених місць зберігання озброєння

Дата	К-ть одиниць озброєння	Вид озброєння	Місце	Джерело спостереження
<b>підконтрольні урядові райони</b>				
20.02.2022	7	танк (типу Т-64)	поблизу н. п. Воздвиженка (40 км на північний захід від Донецька)	БПЛА дальнього радіуса дії
<b>непідконтрольні урядові райони</b>				
19.02.2022	3	буксирувана гаубиця/міномет (невстановленого типу)	на полігоні поблизу н. п. Міусинськ (62 км на південний захід від Луганська), де за даними повітряного спостереження також виявлено 46 бойових броньованих машин <sup>8</sup>	повітряне спостереження
	10	самохідна гаубиця (невстановленого типу)		
	10	танк (невстановленого типу)		
20.02.2022	17	танк (невстановленого типу)	на полігоні поблизу н. п. Бугаївка (37 км на південний захід від Луганська), де за даними спостереження також було виявлено 57 бойових броньованих машин	
21.02.2022	1	буксирований міномет (2Б9 «Волошка», 82 мм)	у житловому районі н. п. Дубове (кол. Комсомольський; 56 км на південний схід від Луганська)	патруль
	1	танк (Т-72)	поблизу н. п. Перевальськ (38 км на захід від Луганська)	

### Інше озброєння<sup>9</sup>

Дата	К-ть одиниць озброєння	Вид озброєння	Місце	Джерело спостереження
<b>непідконтрольні урядові райони</b>				
20.02.2022	5	буксирувана артилерія (невстановленого типу)	полігон поблизу н. п. Бугаївка (37 км на південний захід від Луганська)	повітряне спостереження

### Таблиця ознак військової присутності та присутності військового типу в зоні безпеки<sup>10</sup>

Дата	К-ть	Вид	Місце	Джерело спостереження
<b>підконтрольні урядові райони</b>				
20.02.2022	2	ймовірно бойова броньована машина (невстановленого типу)	поблизу н. п. Майорськ (45 км на північний схід від Донецька)	БПЛА дальнього радіуса дії
21.02.2022	1	бойова машина піхоти (БМП-1)	поблизу н. п. Новотроїцьке (36 км на південний захід від Донецька)	патруль
<b>непідконтрольні урядові райони</b>				
21.02.2022	2	бойова броньована машина (типу БТР)	поблизу н. п. Старобешеве (32 км на південний схід від Донецька)	патруль
	9	бойова броньована машина (типу БМП)		
	2	бронетранспортер (МТ-ЛБ)		

<sup>8</sup> Згадані в цій таблиці бойові броньовані машини не підпадають під дію Мінських угод щодо відведення озброєння.

<sup>9</sup> За відсутності можливості визначити конкретний тип системи (й калібр відповідно) цього озброєння встановити, чи розміщувалося воно з порушенням ліній відведення або ні, не вдалося.

<sup>10</sup> Згадана в цьому розділі техніка не підпадає під дію Мінських угод щодо відведення озброєння.

Таблиця порушень режиму припинення вогню станом на 21 лютого 2022 року<sup>11</sup>

Місце розміщення СММ	Місце	Спосіб	К-ть	Спостереження	Опис	Озброєння	Дата, час
камера СММ у н. п. Авдіївка (підконтрольний уряду, 17 км на Пн від Донецька)	3-5 км на ПнСх	зафіксувала	3	Н/Д боеприпас	ПнЗх-ПдСх	Н/Д	21.02, 18:00
	3-5 км на ПнСх	зафіксувала	2	Н/Д боеприпас	ПнЗх-ПдСх	Н/Д	21.02, 18:00
	3-5 км на ПнСх	зафіксувала	2	вибух	розрив (після попередньої події)	Н/Д	21.02, 18:00
	3-5 км на ПнСх	зафіксувала	7	Н/Д боеприпас	ПнЗх-ПдСх	Н/Д	21.02, 18:01
	3-5 км на ПнСх	зафіксувала	2	Н/Д боеприпас	ПнЗх-ПдСх	Н/Д	21.02, 18:01
	3-5 км на ПнСх	зафіксувала	2	вибух	розрив (після попередньої події)	Н/Д	21.02, 18:01
	3-5 км на ПнСх	зафіксувала	10	Н/Д боеприпас	ПнЗх-ПдСх	Н/Д	21.02, 18:02
	3-5 км на ПнСх	зафіксувала	9	Н/Д боеприпас	ПнЗх-ПдСх	Н/Д	21.02, 18:03
	3-5 км на ПнСх	зафіксувала	12	Н/Д боеприпас	ПнЗх-ПдСх	Н/Д	21.02, 18:04
	3-5 км на ПнСх	зафіксувала	11	Н/Д боеприпас	ПнЗх-ПдСх	Н/Д	21.02, 18:05
	3-5 км на ПнСх	зафіксувала	1	спалах дульного полум'я		Н/Д	21.02, 18:06
	3-5 км на ПнСх	зафіксувала	1	Н/Д боеприпас	ПнЗх-ПдСх (після попередньої події)	Н/Д	21.02, 18:06
	3-5 км на ПнСх	зафіксувала	11	Н/Д боеприпас	ПнЗх-ПдСх	Н/Д	21.02, 18:06
3-5 км на СхПдСх	зафіксувала	2	Н/Д боеприпас	ПдЗх-ПнСх		21.02, 17:38	
камера СММ у н. п. Березове (підконтрольний уряду, 31 км на ПдЗх від Донецька)	2-4 км на Сх	зафіксувала	2	вибух	невизначеного походження	Н/Д	20.02, 22:52
камера СММ за 2 км на Сх від н. п. Богданівка (підконтрольний уряду, 41 км на ПдЗх від Донецька)	1-3 км на Сх	зафіксувала	16	Н/Д боеприпас	Пн-Пд (за оцінкою, у межах ділянки розведення в районі Петрівського)	Н/Д	20.02, 20:14
	1-3 км на Сх	зафіксувала	11	Н/Д боеприпас	випущена(-й) угору (за оцінкою, у межах ділянки розведення в районі Петрівського)	Н/Д	20.02, 20:14
	1-3 км на Сх	зафіксувала	15	Н/Д боеприпас	випущена(-й) угору (за оцінкою, у межах ділянки розведення в районі Петрівського)	Н/Д	20.02, 20:15
	1-3 км на Сх	зафіксувала	17	Н/Д боеприпас	випущена(-й) угору (за оцінкою, у межах ділянки розведення в районі Петрівського)	Н/Д	20.02, 20:16
	5-7 км на СхПдСх	зафіксувала	1	вибух	невизначеного походження (за оцінкою, за межами ділянки розведення в районі Петрівського)	Н/Д	20.02, 20:18
	5-7 км на СхПдСх	зафіксувала	1	вибух	невизначеного походження (за оцінкою, за межами ділянки розведення в районі Петрівського)	Н/Д	20.02, 20:20
	5-7 км на СхПдСх	зафіксувала	2	вибух	невизначеного походження (за оцінкою, за межами ділянки розведення в районі Петрівського)	Н/Д	20.02, 20:22
	5-7 км на СхПдСх	зафіксувала	1	вибух	невизначеного походження (за оцінкою, за межами ділянки розведення в районі Петрівського)	Н/Д	20.02, 20:23
	5-7 км на Сх	зафіксувала	1	вибух	невизначеного походження (за оцінкою, за межами ділянки розведення в районі Петрівського)	Н/Д	20.02, 20:27
	5-7 км на СхПдСх	зафіксувала	2	вибух	невизначеного походження (за оцінкою, за межами ділянки розведення в районі Петрівського)	Н/Д	20.02, 20:29
	5-7 км на СхПдСх	зафіксувала	1	вибух	невизначеного походження (за оцінкою, за межами ділянки розведення в районі Петрівського)	Н/Д	20.02, 20:30
	5-7 км на СхПдСх	зафіксувала	1	вибух	невизначеного походження (за оцінкою, за межами ділянки розведення в районі Петрівського)	Н/Д	20.02, 20:31
	5-7 км на СхПдСх	зафіксувала	1	вибух	невизначеного походження (за оцінкою, за межами ділянки розведення в районі Петрівського)	Н/Д	20.02, 20:32
	5-7 км на СхПдСх	зафіксувала	5	вибух	невизначеного походження	Н/Д	21.02, 03:31

<sup>11</sup> У таблиці вказані лише порушення режиму припинення вогню, які були зафіксовані безпосередньо патрулями Місії чи камерами СММ, а також ті випадки, які Місія оцінює як навчання з бойовою стрільбою, контрольовані підриви, тощо. Зазначені деталі, а саме: відстань, напрямок, тип зброї тощо, базуються на оцінках, зроблених спостерігачами на місцях і спеціалістами з технічного моніторингу, і необов'язково завжди є точними. Напис «невідомо» (Н/Д) означає, що СММ не змогла підтвердити таку інформацію у зв'язку з відстанню, погодними умовами, технічними обмеженнями та/або з інших причин. Одні і ті ж самі, за оцінкою СММ, порушення режиму припинення вогню, зафіксовані паралельно декількома патрулями/камерами, відображаються у таблиці лише один раз.

Місце розміщення СММ	Місце	Спосіб	К-ть	Спостереження	Опис	Озброєння	Дата, час
камера СММ у н. п. Чермалик (підконтрольний уряду, 77 км на Пд від Донецька)	5-7 км на СхПдСх	зафіксувала	2	вибух	невизначеного походження	Н/Д	21.02, 03:34
	5-7 км на СхПдСх	зафіксувала	1	вибух	невизначеного походження	Н/Д	21.02, 03:35
	5-7 км на СхПдСх	зафіксувала	2	вибух	невизначеного походження	Н/Д	21.02, 03:57
	5-7 км на СхПдСх	зафіксувала	12	вибух	невизначеного походження	Н/Д	21.02, 04:20
	5-7 км на СхПдСх	зафіксувала	1	освітлювальна ракета	випущений(-а) угору (також зафіксовано камерою СММ в Широкиному)	Н/Д	21.02, 04:31
камера СММ на Донецькій фільтрувальній станції (15 км на Пн від Донецька)	1-3 км на Пд	зафіксувала	2	Н/Д боеприпас	ЗхПдЗх-СхПнСх (також зафіксовано камерою СММ в Авдіївці)	Н/Д	20.02, 18:33
	1-3 км на ПдПдСх	зафіксувала	2	вибух	вибух у повітрі (після попередньої події; також зафіксовано камерою СММ в Авдіївці)	Н/Д	20.02, 18:33
	1-3 км на Пд	зафіксувала	1	Н/Д боеприпас	ЗхПнЗх-СхПдСх (також зафіксовано камерою СММ в Авдіївці)	Н/Д	21.02, 17:38
	1-3 км на Пд	зафіксувала	1	вибух	ЗхПнЗх-СхПдСх (вибух у повітрі; також зафіксовано камерою СММ в Авдіївці)	Н/Д	21.02, 17:38
камера СММ за 1,5 км на ПнСх від н. п. Гнутове (підконтрольний уряду, 90 км на Пд від Донецька)	4-6 км на СхПдСх	зафіксувала	1	вибух	невизначеного походження	Н/Д	21.02, 03:31
камера СММ на КПВВ у н. п. Гнутове (підконтрольний уряду, 90 км на Пд від Донецька)	4-6 км на Сх	зафіксувала	17	Н/Д боеприпас	ЗхПнЗх-СхПдСх	Н/Д	21.02, 03:31
	4-6 км на Сх	зафіксувала	2	спалах дульного полум'я		Н/Д	21.02, 03:34
	4-6 км на Сх	зафіксувала	2	Н/Д боеприпас	ПнЗх-ПдСх (після попередньої події)	Н/Д	21.02, 03:34
	4-6 км на Сх	зафіксувала	3	Н/Д боеприпас	ПнЗх-ПдСх	Н/Д	21.02, 03:39
	4-6 км на Сх	зафіксувала	5	Н/Д боеприпас	ПнЗх-ПдСх	Н/Д	21.02, 03:55
	4-6 км на Сх	зафіксувала	1	Н/Д боеприпас	ПнЗх-ПдСх	Н/Д	21.02, 04:07
	4-6 км на Сх	зафіксувала	16	Н/Д боеприпас	ПнЗх-ПдСх	Н/Д	21.02, 04:20
камера СММ на КПВВ у н. п. Майорськ (підконтрольний уряду, 45 км на ПнСх від Донецька)	7-8 км на СхПнСх	зафіксувала	1	вибух	невизначеного походження	Н/Д	20.02, 19:27
камера СММ на шахті «Октябрська» (непідконтрольна уряду, 9 км на ПнЗх від центру Донецька)	1-2 км на Зх	зафіксувала	2	спалах дульного полум'я	невизначеного походження	Н/Д	20.02, 19:47
	3-4 км на Зх	зафіксувала	1	вибух	невизначеного походження	Н/Д	21.02, 03:59
	3-4 км на Зх	зафіксувала	1	вибух	невизначеного походження	Н/Д	21.02, 04:00
	4-6 км на Зх	зафіксувала	2	вибух	невизначеного походження	Н/Д	21.02, 04:01
	4-6 км на Зх	зафіксувала	1	вибух	невизначеного походження	Н/Д	21.02, 04:04
	4-6 км на Зх	зафіксувала	2	вибух	невизначеного походження	Н/Д	21.02, 04:05
	4-6 км на Зх	зафіксувала	1	вибух	невизначеного походження	Н/Д	21.02, 04:06
	4-6 км на Зх	зафіксувала	1	вибух	невизначеного походження	Н/Д	21.02, 04:07
	4-6 км на Зх	зафіксувала	1	вибух	невизначеного походження	Н/Д	21.02, 04:08
	4-6 км на Зх	зафіксувала	1	вибух	невизначеного походження	Н/Д	21.02, 04:09
	4-6 км на Зх	зафіксувала	2	вибух	невизначеного походження	Н/Д	21.02, 04:14
	4-6 км на Зх	зафіксувала	2	вибух	невизначеного походження	Н/Д	21.02, 04:20
	4-6 км на Зх	зафіксувала	1	вибух	невизначеного походження	Н/Д	21.02, 04:26
	4-6 км на Зх	зафіксувала	1	вибух	невизначеного походження	Н/Д	21.02, 04:27
	4-6 км на Зх	зафіксувала	1	вибух	невизначеного походження	Н/Д	21.02, 04:28
	4-6 км на Зх	зафіксувала	1	вибух	невизначеного походження	Н/Д	21.02, 04:46
	4-6 км на Зх	зафіксувала	1	вибух	невизначеного походження	Н/Д	21.02, 04:48
	4-6 км на Зх	зафіксувала	1	вибух	невизначеного походження	Н/Д	21.02, 04:55
	4-6 км на Зх	зафіксувала	1	вибух	невизначеного походження	Н/Д	21.02, 04:56
	4-6 км на Зх	зафіксувала	1	вибух	невизначеного походження	Н/Д	21.02, 04:57
	4-6 км на Зх	зафіксувала	3	вибух	невизначеного походження	Н/Д	21.02, 05:11
	4-6 км на Зх	зафіксувала	1	вибух	невизначеного походження	Н/Д	21.02, 05:13
	2-4 км на ЗхПнЗх	зафіксувала	1	спалах дульного полум'я		Н/Д	21.02, 18:21
	2-4 км на ЗхПнЗх	зафіксувала	1	Н/Д боеприпас	Пд-Пн (після попередньої події)	Н/Д	21.02, 18:21
	2-4 км на ЗхПнЗх	зафіксувала	1	спалах дульного полум'я		Н/Д	21.02, 18:21
	2-4 км на ЗхПнЗх	зафіксувала	1	Н/Д боеприпас	Пд-Пн (після попередньої події)	Н/Д	21.02, 18:21
	2-4 км на ЗхПнЗх	зафіксувала	1	вибух	Пд-Пн (після попередньої події)	Н/Д	21.02, 18:21
	1-3 км на ЗхПнЗх	зафіксувала	9	Н/Д боеприпас	Сх-Зх	Н/Д	21.02, 18:40
	2-4 км на СхПнСх	зафіксувала	1	Н/Д боеприпас	ЗхПдЗх-СхПнСх	Н/Д	21.02, 17:34
	2-4 км на СхПнСх	зафіксувала	1	Н/Д боеприпас	ЗхПнЗх-СхПдСх	Н/Д	21.02, 17:36

Місце розміщення СММ	Місце	Спосіб	К-ть	Спостереження	Опис	Озброєння	Дата, час
	2-4 км на ПнСх	зафіксувала	4	Н/Д боеприпас	ЗхПнЗх-СхПдСх	Н/Д	21.02, 17:38
	2-4 км на ПнСх	зафіксувала	1	Н/Д боеприпас	ЗхПдЗх-СхПнСх	Н/Д	21.02, 17:38
	2-4 км на ПнСх	зафіксувала	1	вибух	вибух у повітрі (після попередньої події)	Н/Д	21.02, 17:38
	2-4 км на ПнСх	зафіксувала	4	Н/Д боеприпас	ЗхПнЗх-СхПдСх	Н/Д	21.02, 17:39
	2-4 км на ПнСх	зафіксувала	1	Н/Д боеприпас	ЗхПдЗх-СхПнСх	Н/Д	21.02, 17:39
	2-4 км на ПнСх	зафіксувала	1	вибух	вибух у повітрі (після попередньої події)	Н/Д	21.02, 17:39
	2-4 км на ПнСх	зафіксувала	2	Н/Д боеприпас	ЗхПнЗх-СхПдСх	Н/Д	21.02, 17:46
	2-4 км на ПнСх	зафіксувала	2	Н/Д боеприпас	ЗхПнЗх-СхПдСх	Н/Д	21.02, 17:47
	2-4 км на ПнСх	зафіксувала	5	Н/Д боеприпас	ЗхПнЗх-СхПдСх	Н/Д	21.02, 18:00
	2-4 км на ПнСх	зафіксувала	3	Н/Д боеприпас	ЗхПнЗх-СхПдСх	Н/Д	21.02, 18:06
	3-5 км на ПнСх	зафіксувала	1	вибух	невизначеного походження	Н/Д	21.02, 18:13
	3-5 км на ПнСх	зафіксувала	1	вибух	невизначеного походження	Н/Д	21.02, 18:20
камера СММ за 1 км на ПдЗх від н. п. Широкине (підконтрольний уряду, 100 км на Пд від Донецька)	6-8 км на ПнПнСх	зафіксувала	2	вибух	невизначеного походження	Н/Д	20.02, 19:24
	6-8 км на ПнПнСх	зафіксувала	4	вибух	невизначеного походження	Н/Д	20.02, 19:25
	4-6 км на Пн	зафіксувала	1	вибух	невизначеного походження	Н/Д	20.02, 20:22
	4-6 км на Пн	зафіксувала	2	вибух	невизначеного походження	Н/Д	20.02, 20:23
	4-6 км на Пн	зафіксувала	1	вибух	невизначеного походження	Н/Д	20.02, 20:26
	4-6 км на Пн	зафіксувала	1	освітлювальна ракета	випущений(-а) угору	Н/Д	20.02, 20:28
	4-6 км на Пн	зафіксувала	1	вибух	невизначеного походження	Н/Д	20.02, 20:29
	4-6 км на Пн	зафіксувала	1	вибух	невизначеного походження	Н/Д	20.02, 20:30
	4-6 км на Пн	зафіксувала	1	вибух	невизначеного походження	Н/Д	20.02, 20:32
	4-6 км на Пн	зафіксувала	1	вибух	невизначеного походження	Н/Д	20.02, 22:37
	4-6 км на Пн	зафіксувала	3	вибух	невизначеного походження	Н/Д	20.02, 22:52
	4-6 км на Пн	зафіксувала	1	вибух	невизначеного походження	Н/Д	20.02, 22:55
	4-6 км на Пн	зафіксувала	1	освітлювальна ракета	Сх-Зх	Н/Д	20.02, 23:04
	4-6 км на Пн	зафіксувала	1	спалах дульного полум'я		Н/Д	20.02, 23:48
	4-6 км на Пн	зафіксувала	1	Н/Д боеприпас	Сх-Зх (після попередньої події)	Н/Д	20.02, 23:48
	3-5 км на ПнПнСх	зафіксувала	3	вибух	невизначеного походження	Н/Д	21.02, 00:03
	3-5 км на Пн	зафіксувала	2	вибух	невизначеного походження	Н/Д	21.02, 00:04
	3-5 км на ПнПнСх	зафіксувала	2	вибух	невизначеного походження	Н/Д	21.02, 00:04
	4-6 км на ПнПнСх	зафіксувала	1	вибух	невизначеного походження	Н/Д	21.02, 00:04
	4-6 км на Пн	зафіксувала	1	вибух	невизначеного походження	Н/Д	21.02, 00:05
	3-5 км на ПнПнСх	зафіксувала	7	вибух	невизначеного походження	Н/Д	21.02, 00:05
	4-6 км на Пн	зафіксувала	3	вибух	невизначеного походження	Н/Д	21.02, 00:06
	3-5 км на ПнПнСх	зафіксувала	3	вибух	невизначеного походження	Н/Д	21.02, 00:06
	4-6 км на Пн	зафіксувала	2	вибух	невизначеного походження	Н/Д	21.02, 00:07
	3-5 км на ПнПнСх	зафіксувала	2	вибух	невизначеного походження	Н/Д	21.02, 00:07
	3-5 км на ПнПнСх	зафіксувала	2	вибух	невизначеного походження	Н/Д	21.02, 00:08
	4-6 км на Пн	зафіксувала	1	вибух	невизначеного походження	Н/Д	21.02, 00:08
	4-6 км на Пн	зафіксувала	3	вибух	невизначеного походження	Н/Д	21.02, 00:09
	3-5 км на ПнПнСх	зафіксувала	3	вибух	невизначеного походження	Н/Д	21.02, 00:09
	4-6 км на Пн	зафіксувала	2	вибух	невизначеного походження	Н/Д	21.02, 00:10
	4-6 км на ПнПнСх	зафіксувала	1	вибух	невизначеного походження	Н/Д	21.02, 00:10
	4-6 км на Пн	зафіксувала	1	вибух	невизначеного походження	Н/Д	21.02, 00:11
	4-6 км на Пн	зафіксувала	1	Н/Д боеприпас	Зх-Сх (також зафіксовано камерою СММ у Гнutowому)	Н/Д	21.02, 00:12
	4-6 км на Пн	зафіксувала	1	вибух	також зафіксовано камерою СММ у Гнutowому	Н/Д	21.02, 00:20
	4-6 км на Пн	зафіксувала	1	вибух	невизначеного походження	Н/Д	21.02, 01:01
	4-6 км на Пн	зафіксувала	1	вибух	невизначеного походження	Н/Д	21.02, 01:04
	4-6 км на Пн	зафіксувала	1	вибух	невизначеного походження	Н/Д	21.02, 01:05
	5-7 км на Пн	зафіксувала	2	вибух	невизначеного походження	Н/Д	21.02, 01:06
	4-6 км на Пн	зафіксувала	2	Н/Д боеприпас	Зх-Сх	Н/Д	21.02, 01:06
	4-6 км на Пн	зафіксувала	6	Н/Д боеприпас	Зх-Сх	Н/Д	21.02, 01:07
	4-6 км на Пн	зафіксувала	1	вибух	невизначеного походження	Н/Д	21.02, 01:08
	4-6 км на Пн	зафіксувала	4	Н/Д боеприпас	Зх-Сх	Н/Д	21.02, 01:09
	4-6 км на Пн	зафіксувала	7	вибух	невизначеного походження	Н/Д	21.02, 01:09
	4-6 км на Пн	зафіксувала	2	Н/Д боеприпас	Зх-Сх	Н/Д	21.02, 01:11
	4-6 км на Пн	зафіксувала	7	вибух	невизначеного походження	Н/Д	21.02, 01:11
	4-6 км на Пн	зафіксувала	1	вибух	невизначеного походження	Н/Д	21.02, 01:12
	4-6 км на Пн	зафіксувала	3	вибух	невизначеного походження	Н/Д	21.02, 01:13
	4-6 км на Пн	зафіксувала	1	вибух	невизначеного походження	Н/Д	21.02, 01:14
	4-6 км на Пн	зафіксувала	2	вибух	невизначеного походження	Н/Д	21.02, 01:15

Місце розміщення СММ	Місце	Спосіб	К-ть	Спостереження	Опис	Озброєння	Дата, час
	4–6 км на Пн	зафіксувала	2	вибух	невизначеного походження	Н/Д	21.02, 01:16
	4–6 км на Пн	зафіксувала	1	вибух	невизначеного походження	Н/Д	21.02, 01:18
	4–6 км на Пн	зафіксувала	1	вибух	невизначеного походження	Н/Д	21.02, 01:19
	4–6 км на ПнПнСх	зафіксувала	1	вибух	невизначеного походження	Н/Д	21.02, 01:37
	4–6 км на Пн	зафіксувала	4	Н/Д боеприпас	Зх–Сх	Н/Д	21.02, 01:42
	4–6 км на ПнПнСх	зафіксувала	1	вибух	невизначеного походження	Н/Д	21.02, 01:52
	4–6 км на ПнПнСх	зафіксувала	1	вибух	невизначеного походження	Н/Д	21.02, 02:02
	4–6 км на Пн	зафіксувала	3	Н/Д боеприпас	Сх–Зх	Н/Д	21.02, 02:05
	4–6 км на Пн	зафіксувала	1	Н/Д боеприпас	Зх–Сх	Н/Д	21.02, 02:12
	4–6 км на Пн	зафіксувала	4	Н/Д боеприпас	випущений(-а) угору	Н/Д	21.02, 02:27
	4–6 км на ПнПнЗх	зафіксувала	1	вибух	невизначеного походження	Н/Д	21.02, 02:28
	4–6 км на ПнПнЗх	зафіксувала	1	вибух	невизначеного походження	Н/Д	21.02, 02:39
	4–6 км на Пн	зафіксувала	3	Н/Д боеприпас	Сх–Зх	Н/Д	21.02, 02:41
	4–6 км на Пн	зафіксувала	1	освітлювальна ракета	випущений(-а) угору	Н/Д	21.02, 04:02
	4–6 км на Пн	зафіксувала	3	Н/Д боеприпас	Зх–Сх	Н/Д	21.02, 04:09
камера СММ у н. п. Світлодарськ (підконтрольний уряду, 57 км на ПнСх від Донецька)	2–3 км на ПдСх	зафіксувала	2	Н/Д боеприпас	Зх–Сх	Н/Д	20.02, 22:06
	2–3 км на ПдСх	зафіксувала	1	Н/Д боеприпас	ПнПнСх–ПдПдЗх	Н/Д	20.02, 22:14
	2–3 км на ПдСх	зафіксувала	4	Н/Д боеприпас	СхПнСх–ЗхПдЗх	Н/Д	20.02, 22:14
	2–3 км на ПдСх	зафіксувала	11	Н/Д боеприпас	СхПнСх–ЗхПдЗх	Н/Д	20.02, 22:15
	2–3 км на ПдСх	зафіксувала	2	Н/Д боеприпас	ПнПнСх–ПдПдЗх	Н/Д	20.02, 22:15
н. п. Донецьк (непідконтрольний уряду)	5–7 км на ПнСх	чули	2	вибух	невизначеного походження	Н/Д	20.02, 00:12–00:13
	9–10 км на Пн	чули	15	вибух	невизначеного походження	Н/Д	20.02, 03:59–04:06
	7–8 км на ПнЗх	чули	5	вибух	невизначеного походження	Н/Д	20.02, 04:06–04:08
	9–10 км на ПнЗх	чули	5	вибух	невизначеного походження	Н/Д	20.02, 04:08–04:10
	7–8 км на ПнЗх	чули	7	вибух	невизначеного походження	Н/Д	20.02, 04:12–04:16
	6–7 км на ПнЗх	чули	1	вибух	невизначеного походження	Н/Д	20.02, 04:26
	7–8 км на Зх	чули	4	вибух	невизначеного походження	Н/Д	20.02, 04:28–04:29
	9–10 км на ПнЗх	чули	2	вибух	невизначеного походження	Н/Д	20.02, 04:33–04:38
	7–8 км на Зх	чули	17	вибух	невизначеного походження	Н/Д	20.02, 04:39–04:48
	9–10 км на Зх	чули	5	вибух	невизначеного походження	Н/Д	20.02, 04:54–04:58
н. п. Горлівка (непідконтрольний уряду, 39 км на ПнСх від Донецька)	4–5 км на Зх	чули	1	вибух	невизначеного походження	артилерія (тип — Н/Д)	21.02, 08:01
приблизно 6 км на ПнЗх від н. п. Горлівка (непідконтрольний уряду, 39 км на ПнСх від Донецька)	5 км на ПнЗх	чули	2	вибух	невизначеного походження	Н/Д	21.02, 10:51
приблизно 1,8 км на ПдПдСх від н. п. Кам'янка (підконтрольний уряду, 20 км на Пн від Донецька)	3 км на СхПдСх	чули	3	вибух	невизначеного походження	Н/Д	21.02, 08:56–08:59
приблизно 1 км на ПнЗх від залізничного вокзалу в н. п. Ясинувата (непідконтрольний уряду, 16 км на ПнСх від Донецька)	2–3 км на ПдЗх	чули	11	вибух	невизначеного походження	Н/Д	21.02, 09:07–09:11
	2–4 км на ПнПнЗх	чули	3	вибух	невизначеного походження	Н/Д	21.02, 09:08–09:10
	3–5 км на ПнСх	чули	1	вибух	невизначеного походження	Н/Д	21.02, 09:52
	5–6 км на ПдЗх	чули	1	вибух	невизначеного походження	Н/Д	21.02, 11:11
	5–6 км на ПдЗх	чули	7	вибух	невизначеного походження	Н/Д	21.02, 11:28
приблизно 2,5 км на ПнСх від н. п. Новотроїцьке (підконтрольний уряду, 36 км на ПдЗх від Донецька)	12–14 км на ПнПнСх	чули	4	вибух	невизначеного походження	Н/Д	21.02, 12:15–12:45
	12–14 км на СхПдСх	чули	4	вибух	невизначеного походження	Н/Д	21.02, 12:15–12:45
приблизно 2 км на Сх від н. п. Богданівка (підконтрольний уряду, 41 км на ПдЗх від Донецька)	8–10 км на Пн	чули	4	вибух	постріл	Н/Д	21.02, 12:27–12:35
	8–10 км на ПнЗх	чули	4	вибух	розрив	Н/Д	21.02, 12:27–12:35
	5–6 км на ПнПнСх	чули	2	вибух	постріл	Н/Д	21.02, 12:13–12:25

Місце розміщення СММ	Місце	Спосіб	К-ть	Спостереження	Опис	Озброєння	Дата, час
н. п. Новогнатівка (підконтрольний уряду, 40 км на Пд від Донецька)	5–6 км на ПнПнСх	чули	1	вибух	невизначеного походження	Н/Д	21.02, 12:13–12:25
	3–4 км на ЗхПдЗх	чули	2	вибух	розрив	Н/Д	21.02, 12:13–12:25
н. п. Павлопіль (підконтрольний уряду, 84 км на Пд від Донецька)	1–3 км на ПнСх	чули	2	вибух	невизначеного походження	Н/Д	21.02, 11:17
	1–3 км на Сх	чули	2	вибух	невизначеного походження	Н/Д	21.02, 11:17
	1–3 км на ПнСх	чули	7	вибух	невизначеного походження	Н/Д	21.02, 11:31–11:39
	1–3 км на ПнСх	чули	5	вибух	невизначеного походження	Н/Д	21.02, 11:43–11:46
	1–3 км на Сх	чули	2	вибух	невизначеного походження	Н/Д	21.02, 11:43–11:46
н. п. Горлівка (непідконтрольний уряду, 39 км на ПнСх від Донецька)	4–6 км на Зх	чули	44	черга		великокаліберний кулемет	21.02, 15:26–15:30
	4–5 км на Зх	чули	1	вибух	розрив	артилерія (тип — Н/Д)	21.02, 15:31
	4 км на Зх	чули	1	вибух	розрив	артилерія (тип — Н/Д)	21.02, 15:31
	5–7 км на Зх	чули	2	вибух	невизначеного походження	Н/Д	21.02, 15:32
	2–3 км на Зх	чули	55	черга		великокаліберний кулемет	21.02, 15:43–15:46
	5 км на ПдЗх	чули	2	вибух	невизначеного походження	Н/Д	21.02, 15:46
	2–3 км на Зх	чули	10	черга		великокаліберний кулемет	21.02, 15:47–15:49
	5–7 км на Зх	чули	7	вибух	невизначеного походження	Н/Д	21.02, 15:51–15:53
	5–7 км на ЗхПнЗх	чули	10	вибух	невизначеного походження	Н/Д	21.02, 16:55–16:59
	5–7 км на Зх	чули	2	вибух	невизначеного походження	артилерія (тип — Н/Д)	21.02, 17:23
	5–7 км на Зх	чули	6	вибух	невизначеного походження	артилерія (тип — Н/Д)	21.02, 17:55–17:57
	6–8 км на Зх	чули	6	вибух	невизначеного походження	артилерія (тип — Н/Д)	21.02, 18:11–18:15
камера СММ у н. п. Кряківка (підконтрольний уряду, 38 км на ПнЗх від Луганська)	3–4 км на ПдПдЗх	зафіксувала	2	спалах дульного полум'я		Н/Д	21.02, 02:59
	3–4 км на ПдПдЗх	зафіксувала	2	освітлювальна ракета		Н/Д	21.02, 02:59
	3–4 км на ПдПдЗх	зафіксувала	1	освітлювальна ракета		Н/Д	21.02, 03:00
камера СММ на Пн околиці н. п. Попасна (підконтрольний уряду, 69 км на Зх від Луганська)	4–6 км на СхПдСх	зафіксувала	1	вибух	невизначеного походження (за оцінкою, за межами ділянки розведення в районі Золотого)	Н/Д	20.02, 19:19
	4–6 км на СхПдСх	зафіксувала	1	вибух	невизначеного походження (за оцінкою, за межами ділянки розведення в районі Золотого)	Н/Д	20.02, 21:02
камера СММ на мосту біля Станиці Луганської (15 км на ПнСх від Луганська)	2–3 км на ПдПдСх	зафіксувала	1	вибух	невизначеного походження (за оцінкою, за межами ділянки розведення)	Н/Д	21.02, 03:31
	1–3 км на ПдПдСх	зафіксувала	4	Н/Д боеприпас	ПнСх–ПдЗх (визначити, на ділянці розведення чи за її межами, не вдалося)	Н/Д	21.02, 03:32
	0,8–1,2 км на ПдПдСх	зафіксувала	2	спалах дульного полум'я	за оцінкою, у межах ділянки розведення		21.02, 17:36
	0,8–1,2 км на ПдПдСх	зафіксувала	2	Н/Д боеприпас	ПдЗх–ПнСх (після попередньої події; за оцінкою, у межах ділянки розведення )		21.02, 17:36
	0,8–1,2 км на ПдПдСх	зафіксувала	1	спалах дульного полум'я	за оцінкою, у межах ділянки розведення		21.02, 17:37
	0,8–1,2 км на ПдПдСх	зафіксувала	1	Н/Д боеприпас	ПдЗх–ПнСх (після попередньої події; за оцінкою, у межах ділянки розведення)		21.02, 17:37
	0,8–1,2 км на ПдПдСх	зафіксувала	1	Н/Д боеприпас	ПдЗх–ПнСх (за оцінкою, у межах ділянки розведення)		21.02, 17:37
	0,8–1,2 км на ПдПдСх	зафіксувала	6	Н/Д боеприпас	ПдЗх–ПнСх (за оцінкою, у межах ділянки розведення)		21.02, 18:19
0,8–1,2 км на ПдПдСх	зафіксувала	2	спалах дульного полум'я	за оцінкою, у межах ділянки розведення		21.02, 18:19	





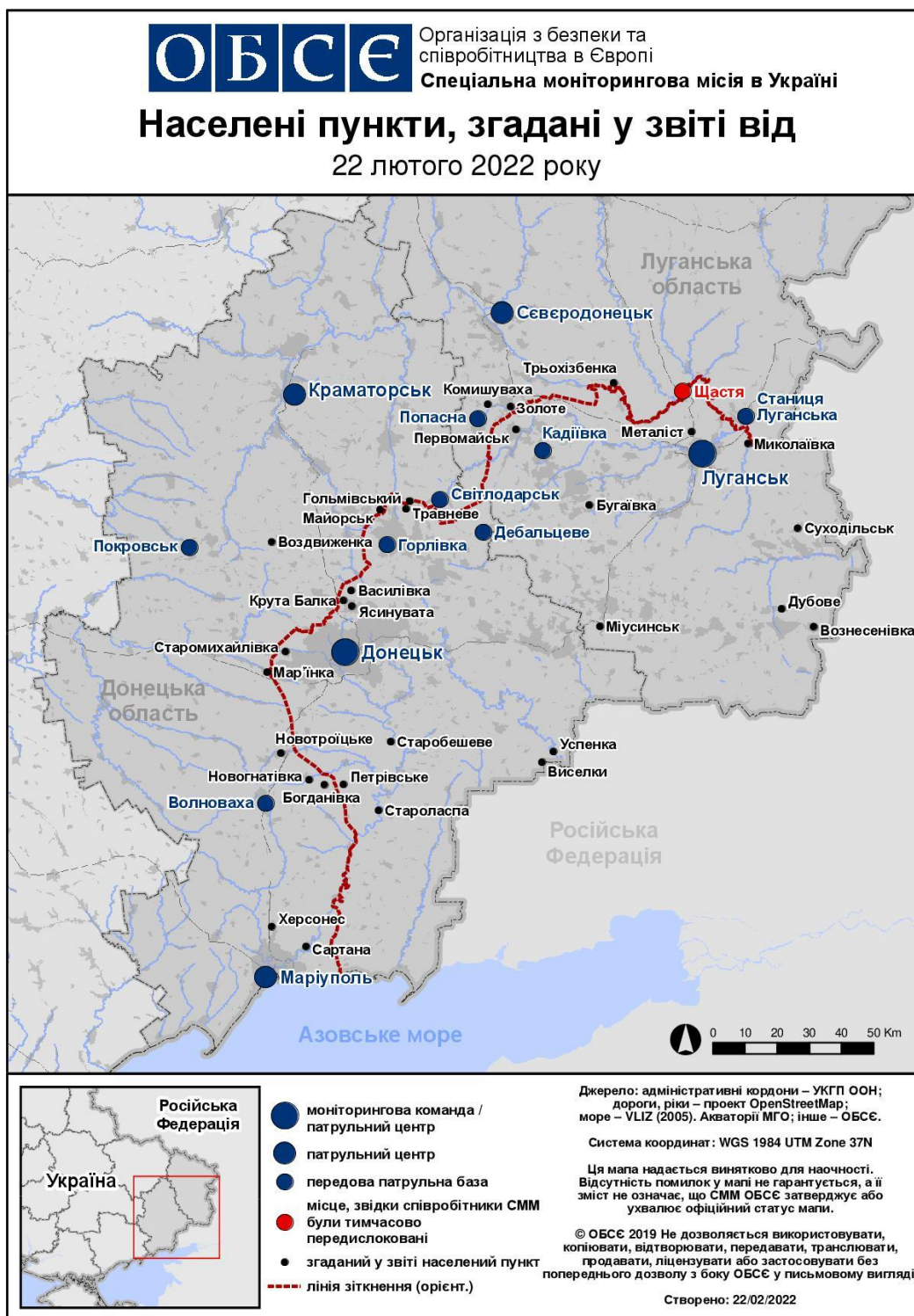
Місце розміщення СММ	Місце	Спосіб	К-ть	Спостереження	Опис	Озброєння	Дата, час
	5–8 км на ЗхПдЗх	зафіксувала	2	вибух	невизначеного походження (за оцінкою, за межами ділянки розведення)	Н/Д	21.02, 04:57
	5–8 км на ЗхПдЗх	зафіксувала	6	вибух	невизначеного походження (за оцінкою, за межами ділянки розведення)	Н/Д	21.02, 04:58
	5–8 км на ЗхПдЗх	зафіксувала	1	вибух	вибух у повітрі (за оцінкою, за межами ділянки розведення)	Н/Д	21.02, 04:58
	5–8 км на ЗхПдЗх	зафіксувала	6	вибух	невизначеного походження (за оцінкою, за межами ділянки розведення)	Н/Д	21.02, 04:59
	5–8 км на ЗхПдЗх	зафіксувала	5	вибух	невизначеного походження (за оцінкою, за межами ділянки розведення)	Н/Д	21.02, 05:05
	5–8 км на ЗхПдЗх	зафіксувала	7	вибух	невизначеного походження (за оцінкою, за межами ділянки розведення)	Н/Д	21.02, 05:06
	5–8 км на ЗхПдЗх	зафіксувала	5	вибух	невизначеного походження (за оцінкою, за межами ділянки розведення)	Н/Д	21.02, 05:07
	5–8 км на ЗхПдЗх	зафіксувала	4	вибух	невизначеного походження (за оцінкою, за межами ділянки розведення)	Н/Д	21.02, 05:08
	5–8 км на ЗхПдЗх	зафіксувала	7	вибух	невизначеного походження (за оцінкою, за межами ділянки розведення)	Н/Д	21.02, 05:09
	5–8 км на ЗхПдЗх	зафіксувала	4	вибух	невизначеного походження (за оцінкою, за межами ділянки розведення)	Н/Д	21.02, 05:11
	5–8 км на ЗхПдЗх	зафіксувала	3	вибух	невизначеного походження (за оцінкою, за межами ділянки розведення)	Н/Д	21.02, 05:12
	5–8 км на ЗхПдЗх	зафіксувала	3	вибух	невизначеного походження (за оцінкою, за межами ділянки розведення)	Н/Д	21.02, 05:14
	5–8 км на ЗхПдЗх	зафіксувала	1	вибух	невизначеного походження (за оцінкою, за межами ділянки розведення)	Н/Д	21.02, 05:15
	5–8 км на ЗхПдЗх	зафіксувала	1	вибух	невизначеного походження (за оцінкою, за межами ділянки розведення)	Н/Д	21.02, 05:16
	5–8 км на ЗхПдЗх	зафіксувала	2	вибух	невизначеного походження (за оцінкою, за межами ділянки розведення)	Н/Д	21.02, 05:17
	5–8 км на ЗхПдЗх	зафіксувала	5	вибух	невизначеного походження (за оцінкою, за межами ділянки розведення)	Н/Д	21.02, 05:18
	5–8 км на ЗхПдЗх	зафіксувала	2	вибух	невизначеного походження (за оцінкою, за межами ділянки розведення)	Н/Д	21.02, 05:20
	камера СММ у н. п. Золоте (підконтрольний уряду, 60 км на Зх від Луганська)	2–4 км на СхПнСх	зафіксувала	2	Н/Д боеприпас	Пн–Пд (за оцінкою, за межами ділянки розведення)	Н/Д
3–5 км на СхПдСх		зафіксувала	1	вибух	невизначеного походження (визначити, на ділянці розведення чи за її межами, не вдалося)	Н/Д	20.02, 20:35
3–5 км на СхПдСх		зафіксувала	1	вибух	невизначеного походження (визначити, на ділянці розведення чи за її межами, не вдалося)	Н/Д	20.02, 20:36
3–5 км на СхПдСх		зафіксувала	1	вибух	невизначеного походження (визначити, на ділянці розведення чи за її межами, не вдалося)	Н/Д	20.02, 20:38
3–5 км на Сх		зафіксувала	3	Н/Д боеприпас	ПдЗх–ПнСх (за оцінкою, за межами ділянки розведення)	Н/Д	20.02, 20:53
3–5 км на Сх		зафіксувала	10	Н/Д боеприпас	ПдЗх–ПнСх (за оцінкою, за межами ділянки розведення)	Н/Д	20.02, 20:54
3–5 км на Сх		зафіксувала	1	вибух	невизначеного походження (за оцінкою, за межами ділянки розведення)	Н/Д	20.02, 21:01
3–5 км на Сх		зафіксувала	1	вибух	невизначеного походження (за оцінкою, за межами ділянки розведення)	Н/Д	20.02, 21:02

Місце розміщення СММ	Місце	Спосіб	К-ть	Спостереження	Опис	Озброєння	Дата, час
	3–5 км на Сх	зафіксувала	1	вибух	невизначеного походження (за оцінкою, за межами ділянки розведення)	Н/Д	20.02, 22:20
	5–7 км на Сх	зафіксувала	1	Н/Д боеприпас	Пд–Пн (за оцінкою, за межами ділянки розведення)		21.02, 17:45
	5–7 км на Сх	зафіксувала	1	Н/Д боеприпас	Пд–Пн (за оцінкою, за межами ділянки розведення)		21.02, 17:46
	5–7 км на Сх	зафіксувала	3	Н/Д боеприпас	Пд–Пн (за оцінкою, за межами ділянки розведення)		21.02, 17:48
	5–7 км на Сх	зафіксувала	1	вибух	невизначеного походження (за оцінкою, за межами ділянки розведення)		21.02, 17:50
	5–7 км на СхПнСх	зафіксувала	3	Н/Д боеприпас	Пн–Пд (за оцінкою, за межами ділянки розведення)		21.02, 17:55
	5–7 км на СхПнСх	зафіксувала	1	Н/Д боеприпас	Пн–Пд (за оцінкою, за межами ділянки розведення)		21.02, 17:59
	4–6 км на Сх	зафіксувала	1	вибух	невизначеного походження (за оцінкою, за межами ділянки розведення)		21.02, 18:08
	4–6 км на Сх	зафіксувала	1	освітлювальна ракета	випущений(-а) угору (за оцінкою, за межами ділянки розведення)		21.02, 18:09
	4–6 км на Сх	зафіксувала	1	вибух	невизначеного походження (за оцінкою, за межами ділянки розведення)		21.02, 18:16
	4–6 км на Сх	зафіксувала	1	вибух	невизначеного походження (за оцінкою, за межами ділянки розведення)		21.02, 18:34
	4–6 км на Сх	зафіксувала	2	вибух	невизначеного походження (за оцінкою, за межами ділянки розведення)		21.02, 18:35
	4–6 км на Сх	зафіксувала	1	вибух	невизначеного походження (за оцінкою, за межами ділянки розведення)		21.02, 18:37
	4–6 км на Сх	зафіксувала	1	вибух	невизначеного походження (за оцінкою, за межами ділянки розведення)		21.02, 18:38
	4–6 км на Сх	зафіксувала	1	вибух	невизначеного походження (за оцінкою, за межами ділянки розведення)		21.02, 18:40
н. п. Золоте-5 (Михайлівка; невідконтрольний уряду, 60 км на Зх від Луганська)	5–6 км на ПнПнСх	чули	9	вибух	невизначеного походження	Н/Д	21.02, 10:47–11:00
н. п. Кадіївка (кол. Стаханов; невідконтрольний уряду, 50 км на Зх від Луганська)	5–6 км на Зх	чули	21	вибух	постріл	артилерія (тип — Н/Д)	20.02, 17:45–18:10
	4–6 км на Пн	чули	5	вибух	постріл	артилерія (тип — Н/Д)	20.02, 17:45–18:10
	4–5 км на Зх	чули	5	вибух	постріл	артилерія (тип — Н/Д)	20.02, 19:20–19:30
	12–15 км на Зх	чули	5	вибух	невизначеного походження	Н/Д	20.02, 19:20–19:30
	12–15 км на ПдПдЗх	чули	2	вибух	невизначеного походження	Н/Д	20.02, 20:15–20:30
	12–15 км на Пд	чули	1	вибух	невизначеного походження	Н/Д	20.02, 20:15–20:30
н. п. Луганськ (невідконтрольний уряду)	4–6 км на Пн	чули	28	вибух	невизначеного походження	артилерія (тип — Н/Д)	20.02, 20:31–20:42
	10–12 км на Пн	чули	18	вибух	невизначеного походження	артилерія (тип — Н/Д)	20.02, 20:50–20:55
	10–12 км на Пн	чули	21	вибух	невизначеного походження	артилерія (тип — Н/Д)	20.02, 21:07–21:11
	12–15 км на ПнЗх	чули	45	вибух	постріл	Н/Д	20.02, 20:37–20:44
	10–15 км на ПнПнЗх	чули	25	вибух	невизначеного походження	артилерія (тип — Н/Д)	20.02, 20:55–21:00
	10–15 км на ЗхПнЗх	чули	40	вибух	розрив	артилерія (тип — Н/Д)	20.02, 21:05–21:10
н. п. Кадіївка (кол. Стаханов; невідконтрольний уряду, 50 км на Зх від Луганська)	5–6 км на Зх	чули	9	вибух	невизначеного походження	Н/Д	21.02, 15:14–15:28
	6–8 км на ПдЗх	чули	7	вибух	невизначеного походження	Н/Д	21.02, 15:14–15:28

Місце розміщення СММ	Місце	Спосіб	К-ть	Спостереження	Опис	Озброєння	Дата, час
н. п. Первомайськ (непідконтрольний уряду, 58 км на Зх від Луганська)	1–2 км на ПдПдСх	чули	5	вибух	постріл (за оцінкою, за межами ділянки розведення в районі Золотого)	Н/Д	21.02, 09:34–09:44
	5–8 км на Зх	чули	5	вибух	розрив (за оцінкою, за межами ділянки розведення)	Н/Д	21.02, 09:34–09:44
	1–2 км на ПдПдСх	чули	11	вибух	постріл (за оцінкою, за межами ділянки розведення в районі Золотого)	Н/Д	21.02, 09:49–09:52
	6–8 км на Зх	чули	11	вибух	розрив (за оцінкою, за межами ділянки розведення)	Н/Д	21.02, 09:49–09:52
	3–4 км на ЗхПнЗх	чули	7	вибух	невизначеного походження (за оцінкою, за межами ділянки розведення в районі Золотого)	Н/Д	21.02, 13:18–13:29
	3–5 км на Пн	чули	2	вибух	невизначеного походження (за оцінкою, за межами ділянки розведення в районі Золотого)	Н/Д	21.02, 13:33–13:36
н. п. Металіст (непідконтрольний уряду, 7 км на ПнЗх від Луганська)	7–8 км на ПнЗх	чули	10	вибух	постріл	Н/Д	21.02, 10:10
	7–8 км на ПнЗх	чули	10	вибух	розрив	Н/Д	21.02, 10:10
н. п. Щастя (підконтрольний уряду, 20 км на Пн від Луганська)	1–1,5 км на Пн	чули	15	вибух	розрив	Н/Д	21.02, 10:10
н. п. Тепличне (непідконтрольний уряду, 8 км на Зх від Луганська)	12–14 км на Зх	чули	10	вибух	невизначеного походження	артилерія (тип — Н/Д)	21.02, 09:39
н. п. Миколаївка (непідконтрольний уряду, 15 км на схід від Луганська)	15–20 км на ПнЗх	чули	9	вибух	невизначеного походження	Н/Д	21.02, 10:48–10:52
	15–20 км на ПнЗх	чули	19	вибух	невизначеного походження	Н/Д	21.02, 10:57–11:00
н. п. Піонерське (непідконтрольний уряду, 19 км на схід від Луганська)	15–20 км на ЗхПдЗх	чули	30	вибух	невизначеного походження	Н/Д	21.02, 10:09–10:20
н. п. Луганськ (непідконтрольний уряду)	10–12 км на ПнПнЗх	чули	1	вибух	невизначеного походження	артилерія (тип — Н/Д)	21.02, 15:21
	12–14 км на Зх	чули	29	вибух	невизначеного походження	Н/Д	21.02, 15:23–15:29
	10–14 км на Пн	чули	37	вибух	невизначеного походження	артилерія (тип — Н/Д)	21.02, 04:51–04:58
	10–12 км на Пн	чули	27	вибух	невизначеного походження	артилерія (тип — Н/Д)	21.02, 05:04–05:19
Пн околиця н. п. Попасна (підконтрольний уряду, 69 км на Зх від Луганська)	2–5 км на Сх	чули	22	вибух	постріл	Н/Д	20.02, 17:51–18:10
	4–10 км на СхПдСх	чули	14	вибух	невизначеного походження (за оцінкою, за межами ділянки розведення в районі Золотого)	Н/Д	20.02, 17:51–18:10
н. п. Станиця Луганська (підконтрольний уряду, 16 км на ПнСх від Луганська)	15–20 км на ПнЗх	чули	8	вибух	невизначеного походження	Н/Д	21.02, 11:22–11:24
	4–6 км на ПдЗх	чули	8	вибух	невизначеного походження	Н/Д	20.02, 18:16–18:17
	10–12 км на ПдЗх	чули	167	вибух	невизначеного походження	Н/Д	20.02, 20:25–21:17
	10–12 км на ПдЗх	чули	11	вибух	невизначеного походження	Н/Д	20.02, 22:20–22:28
	3–5 км на ПдПдСх	чули	10	вибух	невизначеного походження (за оцінкою, за межами ділянки розведення)	Н/Д	20.02, 23:03–23:06
Пн околиця н. п. Попасна (підконтрольний уряду, 69 км на Зх від Луганська)	2–3 км на Сх	чули	13	вибух	невизначеного походження (за оцінкою, за межами ділянки розведення)	Н/Д	21.02, 15:12–15:20
н. п. Попасна (непідконтрольний уряду, 69 км на Зх від Луганська)	3–5 км на СхПдСх	чули	4	вибух	невизначеного походження (за оцінкою, за межами ділянки розведення в районі Золотого)	Н/Д	21.02, 09:41–09:50
н. п. Гірське (підконтрольний уряду, 63 км на Зх від Луганська)	5–7 км на ПдСх	чули	3	вибух	невизначеного походження	Н/Д	21.02, 13:18
	12–13 км на ПдСх	чули	12	вибух	постріл	артилерія (тип — Н/Д)	21.02, 09:50–10:00
	10–12 км на ПнЗх	чули	12	вибух	розрив	артилерія (тип — Н/Д)	21.02, 09:50–10:00
	0,8–1 км на Зх	чули	1	вибух	невизначеного походження	Н/Д	21.02, 10:06
н. п. Щастя (підконтрольний уряду, 20 км на Пн від Луганська)	1,5–3 км на ПдЗх	чули	14	вибух	невизначеного походження	Н/Д	21.02, 10:55–11:05

Місце розміщення СММ	Місце	Спосіб	К-ть	Спостереження	Опис	Озброєння	Дата, час
н. п. Станиця Луганська (підконтрольний уряду, 16 км на ПнСх від Луганська)	4–7 км на ПдСх	чули	9	вибух	невизначеного походження (за оцінкою, за межами ділянки розведення)	Н/Д	21.02, 00:19–00:21
	3–5 км на Пд	чули	13	вибух	невизначеного походження (за оцінкою, за межами ділянки розведення)	Н/Д	21.02, 03:28–03:33
	3–5 км на Пд	чули	10	черга	за оцінкою, за межами ділянки розведення	великокаліберний кулемет	21.02, 03:33–03:35
	8–10 км на Зх	чули	7	вибух	невизначеного походження	Н/Д	21.02, 04:35–04:45
	8–12 км на Зх	чули	217	вибух	невизначеного походження	Н/Д	21.02, 04:55–05:30
	15–20 км на ПнЗх	чули	4	вибух	невизначеного походження	Н/Д	21.02, 09:55–10:01

## Мапа Донецької та Луганської областей<sup>12</sup>



<sup>12</sup> За рішенням Постійної ради №1117 від 21 березня 2014 року, СММ базується в десяти містах на всій Україні (Херсон, Одеса, Львів, Івано-Франківськ, Харків, Донецьк, Дніпро, Чернівці, Луганськ і Київ). Ця мапа східної України призначена для ілюстративних цілей. На ній вказані населені пункти, згадані у звіті, а також ті, де є офіси СММ (моніторингові команди, патрульні центри та передові патрульні бази) в Донецькій і Луганській областях. (Червоним кольором виділено передову патрульну базу, з якої співробітники СММ були тимчасово передислоковані згідно з рекомендаціями експертів з безпеки з деяких держав-учасниць ОБСЄ та з урахуванням вимог СММ щодо безпеки. СММ використовує ці приміщення у світлу пору доби, а також патрулює в цьому населеному пункті вдень).