

# Ежедневный отчет № 35/2022

от 15 февраля 2022 года<sup>1</sup>

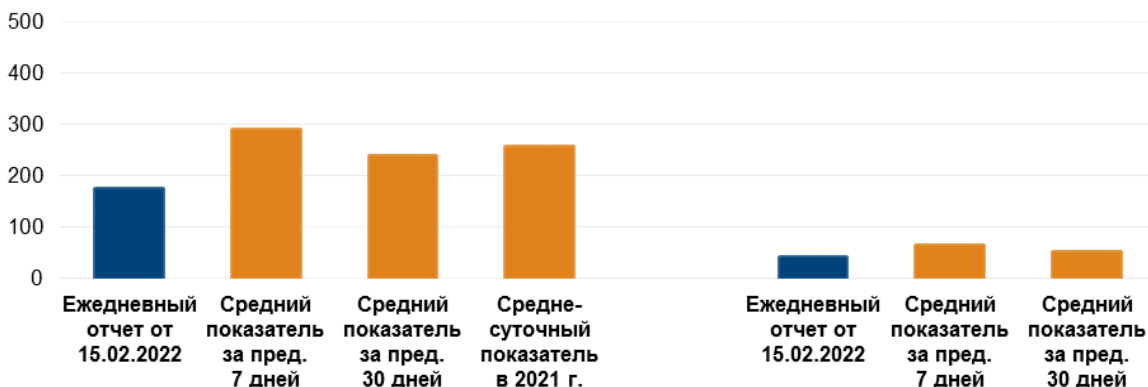
## Краткое изложение

- В Донецкой области СММ зафиксировала 17 нарушений режима прекращения огня, в том числе 1 взрыв. За предыдущие сутки в области зафиксировано 157 нарушений.
- В Луганской области Миссия зафиксировала 157 нарушений режима прекращения огня, в том числе 40 взрывов. 80 нарушений, по оценке, были связаны с проведением учений с боевой стрельбой за пределами зоны безопасности. За предыдущие сутки в области зафиксировано 80 нарушения.
- СММ продолжала осуществлять мониторинг на участках разведения сил и средств в районах Станицы Луганской, Золотого и Петровского.
- Наблюдатели видели противопехотную мину (по оценке, установлена недавно) на обочине дороги Н20 у неподконтрольной правительству Оленовки Донецкой области.
- Миссия осуществляла мониторинг функционирования и ремонта жизненно важных объектов гражданской инфраструктуры.
- СММ продолжала наблюдать за ситуацией с гражданским населением, в том числе на КПВВ, а также на соответствующих блокпостах вооруженных формирований в Донецкой и Луганской областях.
- Миссия осуществляла мониторинг массового собрания в Киеве.
- Свободу передвижения СММ по-прежнему ограничивали. БПЛА Миссии вновь подвергались воздействию помех сигналу GPS (по оценке, вследствие предположительного глушения и глушения)\*.

## Нарушения режима прекращения огня<sup>2</sup>

**К-во зафиксированных нарушений режима прекращения огня<sup>3</sup>**

**К-во зафиксированных взрывов<sup>4</sup>**



<sup>1</sup> На основании информации, поступившей от мониторинговых команд по состоянию на 19:30 14 февраля 2022 года (по восточноевропейскому времени).

<sup>2</sup> Более подробная информация обо всех случаях нарушения режима прекращения огня представлена в приложении.

<sup>3</sup> В том числе взрывы.

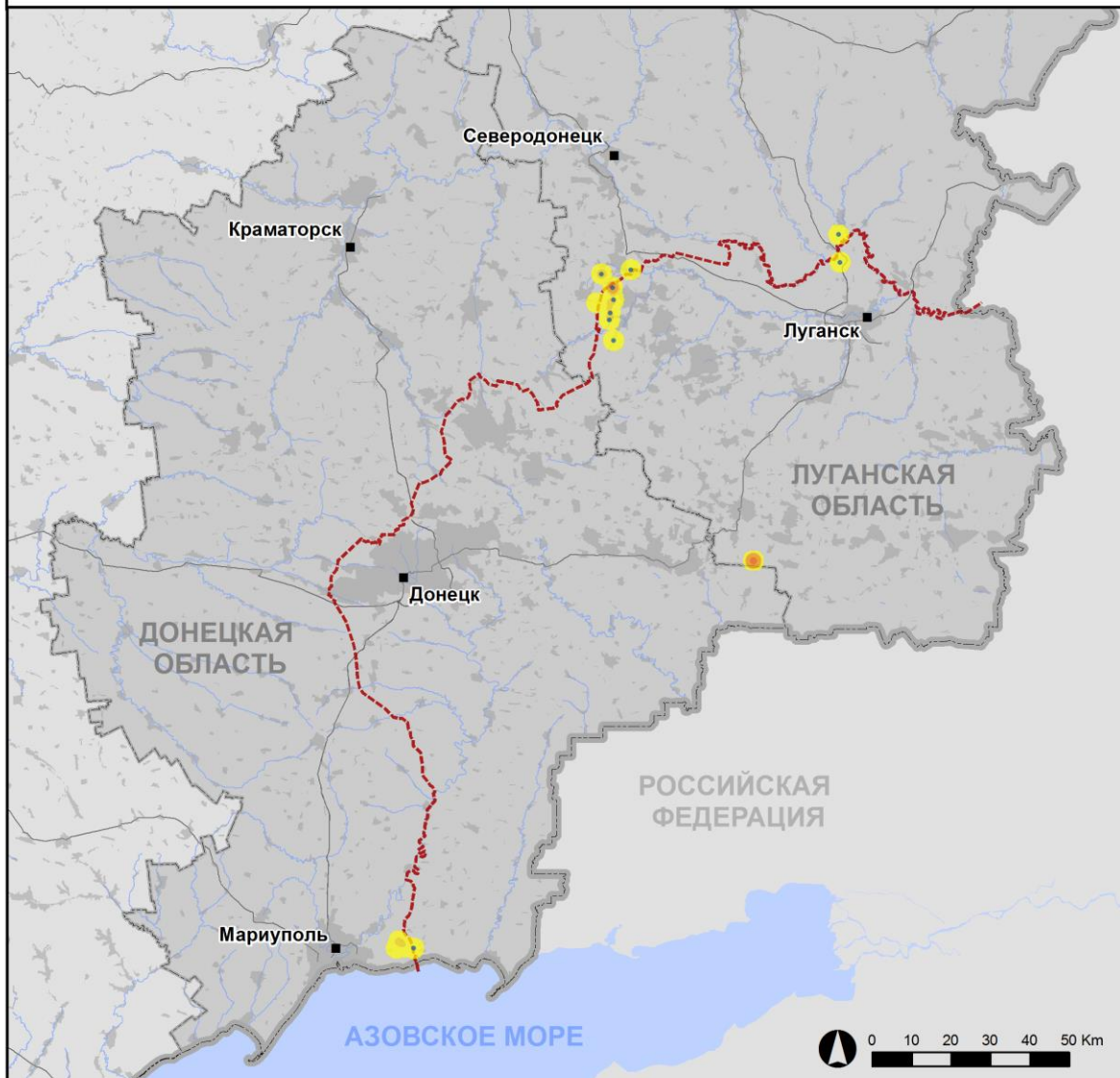
<sup>4</sup> В том числе вследствие огня из вооружения неустановленного типа.

### Карта с зафиксированными нарушениями режима прекращения огня



Организация по безопасности и сотрудничеству в Европе  
Специальная мониторинговая миссия в Украине

### Зафиксированные СММ нарушения режима прекращения огня 14 февраля 2022 г.



- Концентрация нарушений режима прекращения огня**
- Высокая
  - 
  - 
  - Низкая
  - Взрыв
  - Населенный пункт
  - ..... Линия соприкосновения (ориентир.)

Источники: административные границы — УКГВ ООН; дороги, реки — проект OpenStreetMap; море — VLIZ (2005), Акватории МГО; другое — ОБСЕ.

Система координат: WGS 1984 UTM Zone 37N

Данная карта предоставляется исключительно для наглядности. Отсутствие ошибок не гарантировано, а ее содержание не подразумевает, что СММ ОБСЕ утверждает или одобряет официальный статус карты.

© СММ ОБСЕ 2019 Не разрешается использовать, копировать, воспроизводить, передавать, транслировать, продавать, лицензировать или применять без предварительного разрешения со стороны ОБСЕ в письменном виде.  
Создано: 15/02/2022

В Донецкой области СММ зафиксировала 17 нарушений режима прекращения огня, в том числе 1 взрыв неопределенного происхождения. 9 нарушений режима прекращения огня произошли в районе к юго-востоку от н. п. Ломакино (подконтрольный правительству, 93 км к югу от Донецка), еще 7 зафиксированы севернее и северо-северо-западнее н. п. Широкино (подконтрольный правительству, 100 км к югу от Донецка). За [предыдущие сутки](#) в области зафиксировано 157 нарушений режима прекращения огня.

В Луганской области Миссия зафиксировала 157 нарушений режима прекращения огня, в том числе 40 взрывов неопределенного происхождения. Большинство нарушений (80 выстрелов из стрелкового оружия) произошли в районах к югу от н. п. Садовый (неподконтрольный правительству, 57 км к юго-западу от Луганска) и, по оценке, были связаны с проведением учений за пределами зоны безопасности, а также рядом с участком разведения в районе н. п. Золотое (подконтрольный правительству, 60 км к западу от Луганска). За [предыдущие сутки](#) в области зафиксировано 80 нарушений режима прекращения огня.

После заседания Трехсторонней контактной группы 22 июля 2020 года, на котором была достигнута договоренность о Мерах по усилению режима прекращения огня, начиная с 00:01 27 июля 2020 года и до конца отчетного периода СММ зафиксировала не менее 108 588 нарушений режима прекращения огня в Донецкой и Луганской областях (в том числе 29 300 взрывов, 25 900 пролетевших неопределенных боеприпасов, 469 вспышек дульного пламени, 491 осветительная ракета, а также не менее 52 428 очередей и выстрелов).

#### **Участки разведения в районах Станицы Луганской, Золотого и Петровского<sup>5</sup>**

На **участке разведения в районе н. п. Станица Луганская** (подконтрольный правительству, 16 км к северо-востоку от Луганска) наблюдатели видели 2 членов вооруженных формирований (с нарукавными повязками с надписью «СЦКК») южнее отремонтированного пролета моста у Станицы Луганской (15 км к северо-востоку от Луганска).

Члены патрулей Миссии слышали 11 взрывов неопределенного происхождения, а также 30 очередей и выстрелов из стрелкового оружия и крупнокалиберного пулемета, по оценке, вне **участка разведения в районе н. п. Золотое** (подконтрольный правительству, 60 км к западу от Луганска), но в пределах 5 км от его края (подробнее см. таблицу ниже).

Утром 14 февраля, находясь в пределах участка разведения в жилом районе в северной части н. п. Катериновка (подконтрольный правительству, 64 км к западу от Луганска), наблюдатели видели патрульный автомобиль полиции и 3 сотрудников правоохранительных органов (двое были явно вооружены).

У блокпоста вооруженных формирований южнее данного участка разведения команда Миссии видела 3 членов вооруженных формирований (с нарукавными повязками с надписью «СЦКК»). Наблюдатели вновь видели 7 ранее зафиксированных контейнеров, размещенных южнее южного края участка разведения и в пределах самого участка.

---

<sup>5</sup> Разведение предусмотрено Рамочным решением Трехсторонней контактной группы о разведении сил и средств от 21 сентября 2016 года.

Кроме того, они отметили, что ранее зафиксированные шлагбаумы на автодороге Т1316, на южном крае участка разведения, были закрыты.

Осуществляя мониторинг в двух местах вблизи участка разведения в районе н. п. Петровское (неподконтрольный правительству, 41 км к югу от Донецка), члены патрулей Миссии констатировали спокойную обстановку.

### **Места хранения вооружения**

*В постоянном месте хранения вооружения в неподконтрольном правительству районе Луганской области*

14 февраля

СММ отметила, что 1 танк (Т-72) и 2 миномета (2Б11, 120 мм) отсутствовали по сравнению с предыдущим визитом на этот объект 4 января.

### **Вооружение, которое СММ не смогла верифицировать как отведенное<sup>6</sup>**

*В двух местах размещения отведенного тяжелого вооружения в неподконтрольных правительству районах Луганской области*

14 февраля

СММ отметила, что все вооружение, зафиксированное на территории этих 2 объектов во время предыдущего визита 4 января, было в наличии.

### **Отвод вооружения**

Миссия продолжала осуществлять мониторинг отвода вооружения, предусмотренного Меморандумом, а также Комплексом мер и Дополнением к нему.

В Луганской области Миссия зафиксировала вооружение, размещенное в нарушение линий отвода: 22 танка в неподконтрольном правительству районе и 1 миномет в неподконтрольном правительству районе (подробнее см. таблицу ниже).

### **Признаки военного присутствия и присутствия военного типа в зоне безопасности**

В Луганской области СММ зафиксировала 2 боевые бронированные машины в неподконтрольных правительству районах (одну в жилом квартале) (подробнее см. таблицу ниже).

Находясь примерно в 1,8 км к северу от Петровского, южнее своего месторасположения наблюдатели слышали звук, по оценке, производимый пропеллерами беспилотного летательного аппарата (БПЛА), не принадлежащего СММ.

### **Противопехотная мина вблизи Оленовки Донецкой области**

Примерно в 3 км к юго-западу от н. п. Оленовка (неподконтрольный правительству, 23 км к юго-западу от Донецка), на северной обочине автодороги Н20, команда Миссии

<sup>6</sup> Наблюдатели зафиксировали наличие вооружения, которое не смогли верифицировать как отведенное, так как условия его хранения не соответствуют критериям, указанным в сообщении от 16 октября 2015 года относительно эффективного мониторинга и верификации отвода тяжелого вооружения, направленном СММ подписантам Комплекса мер.

видела противопехотную мину (МОН-200; ранее не зафиксирована), которая, по оценке, была установлена недавно и принадлежит вооруженным формированиям. Вдоль края дороги команда СММ заметила белый провод, подсоединенный ко взрывателю мины и протянувшийся в восточном направлении.

### **Усилия Миссии по содействию функционированию жизненно важных объектов гражданской инфраструктуры**

СММ продолжала содействовать обеспечению функционирования Донецкой фильтровальной станции (15 км к северу от Донецка).

### **Обстановка на КПВВ и соответствующих блокпостах**

В Донецкой области, по наблюдениям СММ, контрольный пункт въезда-выезда (КПВВ) у н. п. Марьинка (подконтрольный правительству, 23 км к юго-западу от Донецка) был открыт, однако соответствующий блокпост вооруженных формирований вблизи н. п. Кременец (неподконтрольный правительству, 16 км к юго-западу от Донецка) был закрыт.

Кроме того, наблюдатели отметили, что КПВВ у н. п. Новотроицкое (подконтрольный правительству, 36 км к юго-западу от Донецка) и соответствующий блокпост вооруженных формирований у н. п. Оленовка (неподконтрольный правительству, 23 км к юго-западу от Донецка) были открыты, а также зафиксировали пассажиро-транспортный поток в обоих направлениях. На КПВВ, наблюдатели видели, как мужчина (60–69 лет) потерял сознание и упал у своего автомобиля. К нему на помощь прибыли медработники международной организации. Находясь на блокпосте, команда Миссии наблюдала за выполнением неотложной медицинской эвакуации женщины (60–69 лет) с инвалидностью из неподконтрольных правительству районов в подконтрольные.

Наблюдатели отметили, что КПВВ у н. п. Гнутово (подконтрольный правительству, 90 км к югу от Донецка) был открыт, однако не зафиксировали гражданского пассажиро-транспортного потока.

В Луганской области команда Миссии отметила, что КПВВ в Станице Луганской был открыт, а люди ожидали в очереди прохода в сторону неподконтрольных правительству районов.

Наблюдатели отметили, что КПВВ около Золотого и в н. п. Счастье (подконтрольный правительству, 20 км к северу от Луганска) были открыты, при этом соответствующие блокпосты вооруженных формирований южнее участка разведения в районе Золотого и примерно в 3 км к юго-востоку от моста возле Счастья были закрыты.

### **Мониторинг массового собрания в Киеве**

Во второй половине дня 14 февраля перед станцией метро «Крещатик» в Киеве команда СММ видела собрание при участии примерно 20 человек (разных пола и возраста) по случаю визита в Киев высокопоставленного чиновника одного государства-участника ЕС. По наблюдениям, 2 участника собрания выступили с речью на украинском и английском языках, а также наблюдатели слышали слоганы с критикой президента

соседней страны и в поддержку НАТО. Команда Миссии видела порядка 55 сотрудников правоохранительных органов поблизости, а также отметила спокойную обстановку.

СММ продолжала следить за ситуацией в Одессе, Ивано-Франковске, Львове, Харькове, Херсоне, Днепре и Черновцах, не зафиксировав изменений в ситуации с безопасностью.

### **\*Ограничение свободы передвижения и другие препятствия в выполнении мандата СММ**

*Деятельность по мониторингу и свобода передвижения СММ ограничены из-за угроз в области безопасности, включая риски, связанные с наличием мин и неразорвавшихся боеприпасов, а также другими препятствиями, которые ежедневно меняются. Мандат СММ предусматривает безопасный и надёжный доступ по всей Украине. Все подписанты Минских соглашений согласились с необходимостью обеспечения безопасного и надежного доступа, а также с тем, что ограничение свободы передвижения СММ является нарушением и что на подобные нарушения необходимо оперативно реагировать. Они также согласились с тем, что Совместный центр контроля и координации (СЦКК) должен содействовать такому реагированию и осуществлять общую координацию работ по разминированию. Однако вооруженные формирования в отдельных районах Донецкой и Луганской областей часто отказывают СММ в доступе к районам, прилегающим к неподконтрольным правительству участкам границы Украины (например, см. [Ежедневный отчет СММ от 12 февраля 2022 года](#)). Деятельность СММ в Донецкой и Луганской областях, по-прежнему оставалась ограниченной после того, как [23 апреля 2017 вблизи Пришиба произошел инцидент, который привел к гибели человека](#). В связи с этим способность Миссии осуществлять наблюдение была по-прежнему ограничена.*

*Регулярные ограничения на участках разведения и из-за мин/неразорвавшихся боеприпасов:*

- Не осуществив сплошное разминирование, извлечение неразорвавшихся боеприпасов и прочих препятствий, стороны по-прежнему отказывали СММ в неограниченном доступе, а также в возможности передвигаться по отдельным дорогам, которые ранее были определены как важные для осуществления Миссией эффективного мониторинга и для передвижения гражданских лиц.

Другие препятствия<sup>7</sup>:

- БПЛА СММ малого радиуса действия подвергались воздействию помех сигналу GPS (по оценке, вследствие предположительного глушения) во время пяти полетов: по одному разу над районами возле н. п. Красногоровка (подконтрольный правительству, 24 км к северу от Донецка), н. п. Михайловка (подконтрольный правительству, 45 км к северо-западу от Луганска), н. п. Веселая Гора (неподконтрольный правительству, 16 км к северу от Луганска) и н. п. Шимшиновка (неподконтрольный правительству, 27 км к юго-западу от Луганска), а также около участка разведения в районе н. п. Золотое (подконтрольный правительству, 60 км к западу от Луганска).
- БПЛА СММ дальнего радиуса действия подвергался воздействию помех сигналу GPS (по оценке, вследствие предположительного глушения) при выполнении полета над

<sup>7</sup> В случаях предположительного глушения и глушения, упомянутых в этом разделе, помехи сигналу могли создавать из любого места в радиусе десятков километров от местоположения БПЛА.

районами между н. п. Новоандреевка (подконтрольный правительству, 75 км к северо-западу от Донецка) и н. п. Каштановое (неподконтрольный правительству, 13 км к северу от Донецка), между н. п. Петровское (неподконтрольный правительству, 41 км к югу от Донецка) и Новоандреевкой. Кроме того, данный БПЛА подвергался воздействию помех сигналу обоих модулей GPS (по оценке, вследствие глушения) во время полета над районами между Каштановым и н. п. Новотроицкое (подконтрольный правительству, 36 км к юго-западу от Донецка), а также возле Петровского.

### Таблица вооружений

#### Вооружение, размещенное в нарушение линий отвода

Дата	К-во единиц вооружения	Вид вооружения	Место	Источник наблюдения
<b>подконтрольные правительству районы</b>				
14.02.2022	22	танк (Т-72)	вблизи н. п. Подлесное (70 км к северо-западу от Луганска)	патруль
<b>неподконтрольные правительству районы</b>				
11.02.2022	1	миномет (неустановленного типа)	вблизи н. п. Цветные Пески (11 км к северу от Луганска)	БПЛА малого радиуса действия

#### **Таблица признаков военного присутствия и присутствия военного типа в зоне безопасности<sup>8</sup>**

Дата	К-во	Вид	Место	Источник наблюдения
<b>неподконтрольные правительству районы</b>				
11.02.2022	1	боевая бронированная машина (типа БМП)	вблизи Цветных Песков	БПЛА малого радиуса действия
14.02.2022	1	бронетранспортер (БТР-70)	в жилом районе н. п. Успенка (23 км к юго-западу от Луганска)	патруль

<sup>8</sup> Упомянутая в этом разделе техника не подпадает под действие Минских соглашений об отводе вооружений.

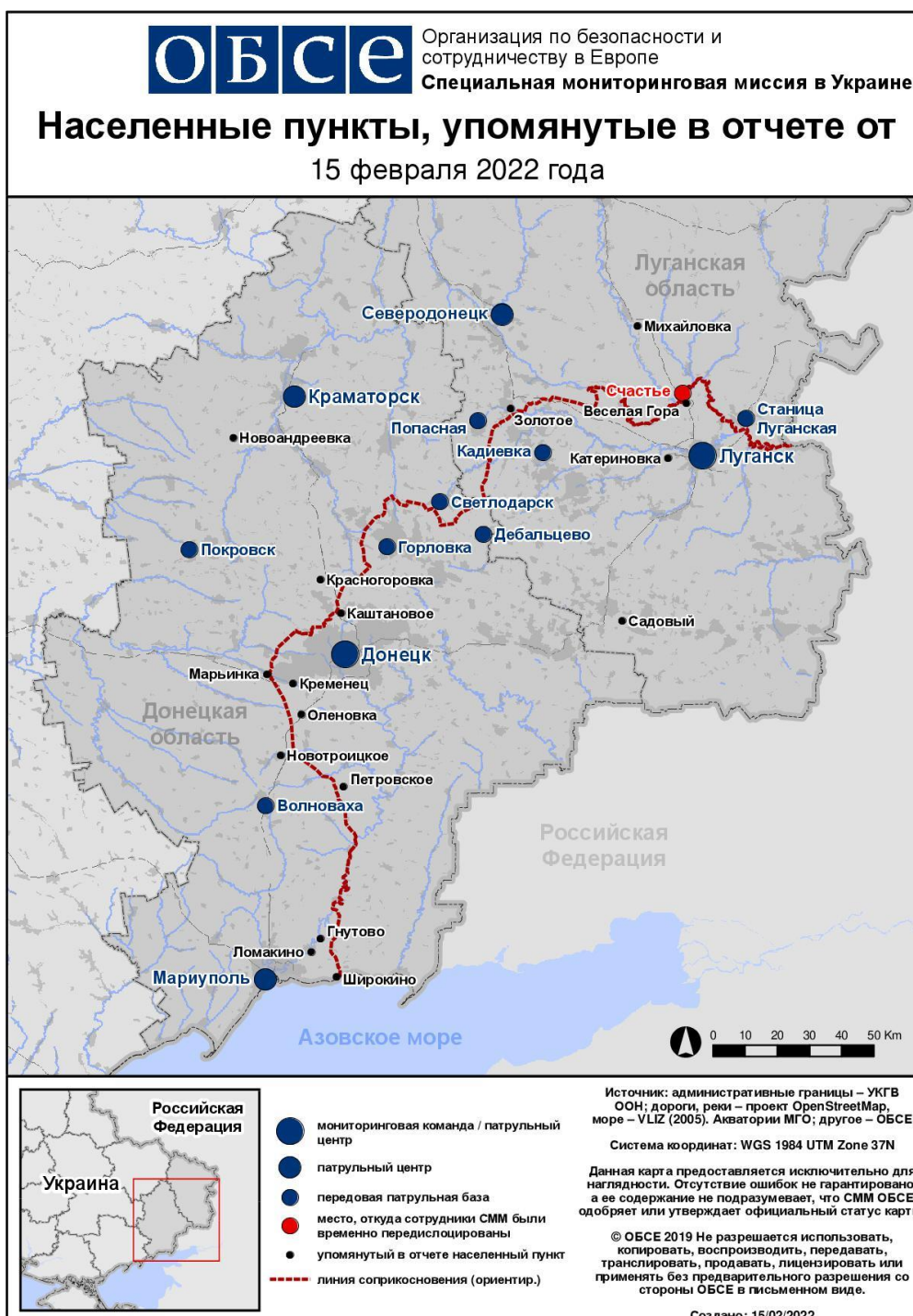


**Таблица нарушений режима прекращения огня по состоянию на 14 февраля 2022 года<sup>9</sup>**

Месторасположение СММ	Место события	Способ	К-во	Наблюдение	Описание	Вооружение	Дата, время
камера СММ в 1 км к ЮЗ от н. п. Широкино (подконтрольный правительству, 100 км к Ю от Донецка)	4–6 км к ССВ	зафиксировала	1	взрыв	неопределенного происхождения	Н/Д	13.02, 19:01
	4–6 км к С	зафиксировала	1	Н/Д боеприпас	выпущенный(-ая) вверх	Н/Д	14.02, 18:17
	4–6 км к С	зафиксировала	5	Н/Д боеприпас	В–З	Н/Д	14.02, 18:17
примерно 2,5 км к ЮЮВ от н. п. Ломакино (подконтрольный правительству, 93 км к Ю от Донецка)	3–4 км к В	слышали	9	очередь		крупнокалиберный пулемет	14.02, 12:05–12:11
примерно 2,5 км к ЮВ от н. п. Лебединское (подконтрольный правительству, 99 км к Ю от Донецка)	2–3 км к С	слышали	1	очередь		крупнокалиберный пулемет	14.02, 13:10
н. п. Кадиевка (бывш. Стаханов; неподконтрольный правительству, 50 км к З от Луганска)	12–15 км к ЗСЗ	слышали	7	взрыв	неопределенного происхождения	Н/Д	13.02, 18:00–18:27
	12–15 км к З	слышали	2	взрыв	неопределенного происхождения	Н/Д	13.02, 18:00–18:27
	12–15 км к ЗЮЗ	слышали	2	взрыв	неопределенного происхождения	Н/Д	13.02, 18:00–18:27
	12–15 км к З	слышали	4	взрыв	неопределенного происхождения	Н/Д	13.02, 18:27–18:34
н. п. Калиново-Борщеватое (неподконтрольный правительству, 61 км к запад от Луганска)	3–4 км к ЮЗ	слышали	6	очередь		крупнокалиберный пулемет	14.02, 11:50–12:01
	4–6 км к ЮЮЗ	слышали	6	взрыв	неопределенного происхождения	Н/Д	14.02, 11:50–12:01
н. п. Молодежное (неподконтрольный правительству, 63 км к СЗ от Луганска)	4–5 км к ЮЗ	слышали	2	выстрел	по оценке, за пределами участка разведения в районе Золотого	стрелковое оружие	14.02, 10:40–10:50
	4–5 км к ЮЗ	слышали	4	очередь	по оценке, за пределами участка разведения в районе Золотого	стрелковое оружие	14.02, 10:40–10:50
примерно 3 км к С от н. п. Первомайск (неподконтрольный правительству, 58 км к западу от Луганска)	3–4 км к ССВ	слышали	2	взрыв	неопределенного происхождения (по оценке, за пределами участка разведения в районе Золотого)	Н/Д	14.02, 13:45
	3–4 км к ЗЮЗ	слышали	23	выстрел	по оценке, за пределами участка разведения в районе Золотого	крупнокалиберный пулемет	14.02, 09:21–09:37
	3–4 км к ЗЮЗ	слышали	4	взрыв	неопределенного происхождения (по оценке, за пределами участка разведения в районе Золотого)	Н/Д	14.02, 09:21–09:37
н. п. Обозное (неподконтрольный правительству, 18 км к С от Луганска)	5–6 км к СЗ	слышали	2	взрыв	неопределенного происхождения	Н/Д	14.02, 10:30
н. п. Садовый (неподконтрольный правительству, 57 км к юго-западу от Луганска)	7–9 км к ЮЮЗ	слышали	80	выстрел		стрелковое оружие	14.02, 11:08
С окраина н. п. Попасная (подконтрольный правительству, 69 км к западу от Луганска)	4–6 км к ВСВ	слышали	5	взрыв	неопределенного происхождения	Н/Д	14.02, 07:30–07:33
	4–6 км к ВСВ	слышали	1	очередь	неопределенного происхождения	крупнокалиберный пулемет	14.02, 07:30–07:33
	4–6 км к ВСВ	слышали	5	взрыв	неопределенного происхождения (по оценке, за пределами участка разведения в районе Золотого)	Н/Д	14.02, 07:30–07:33
	4–6 км к ВСВ	слышали	1	очередь	неопределенного происхождения (по оценке, за пределами участка разведения в районе Золотого)	крупнокалиберный пулемет	14.02, 07:30–07:33
н. п. Счастье (подконтрольный правительству, 20 км к северу от Луганска)	3–5 км к ЮЮВ	слышали	1	взрыв	неопределенного происхождения	Н/Д	14.02, 10:30

<sup>9</sup> В таблице указаны исключительно нарушения режима прекращения огня, зафиксированные непосредственно патрулями Миссии или камерами СММ, а также те случаи, которые Миссия оценивает как учения с боевой стрельбой, контролируемые подрывы и т. п. Указанные детали, а именно: расстояние, направление, тип оружия и т. д., основаны на оценках, сделанных наблюдателями на местах и специалистами по техническому мониторингу, и необязательно всегда являются точными. Надпись «нет данных» (Н/Д) означает, что СММ не смогла подтвердить информацию из-за расстояния, погодных условий, технических ограничений и/или по другим причинам. Одни и те же самые, по оценке СММ, нарушения режима прекращения огня, зафиксированные параллельно несколькими патрулями/камерами, отражаются в таблице только один раз.

## Карта Донецкой и Луганской областей<sup>10</sup>



<sup>10</sup> По решению Постоянного совета №1117 от 21 марта 2014 года, СММ базируется в десяти городах на всей Украине (Херсон, Одесса, Львов, Ивано-Франковск, Харьков, Донецк, Днепр, Черновцы, Луганск и Киев). Эта карта восточной Украины предназначена для иллюстративных целей. На ней указаны населенные пункты, упомянутые в отчете, а также те, где находятся офисы СММ (мониторинговые команды, патрульные центры и передовые патрульные базы) в Донецкой и Луганской областях. (Красным цветом выделена передовая патрульная база, с которой сотрудники СММ были временно передислоцированы на основании рекомендаций экспертов по безопасности из некоторых государств-участников ОБСЕ и с учетом требований СММ по безопасности. Миссия использует эти помещения в светлое время суток, а также патрулирует в этом населенном пункте днем).