

Щоденний звіт № 8/2022

від 14 січня 2022 року¹

Короткий виклад

- У Донецькій області СММ зафіксувала 175 порушень режиму припинення вогню, зокрема 96 вибухів. За попередній звітний період у цій області зафіксовано 187 порушень режиму припинення вогню.
- У Луганській області Місія зафіксувала 151 порушення режиму припинення вогню, зокрема 131 вибух. За попередній звітний період у цій області зафіксовано 148 порушень режиму припинення вогню.
- СММ підтвердила повідомлення про жертву серед цивільного населення в невідконтрольних урядові Ровеньках Луганської області.
- Місія продовжувала здійснювати моніторинг на ділянках розведення сил і засобів у районах Станиці Луганської, Золотого та Петрівського, зафіксувавши присутність людей у межах ділянок розведення в районах Золотого й Петрівського.
- СММ здійснювала моніторинг функціонування та ремонту життєво важливих об'єктів цивільної інфраструктури.
- Місія продовжувала спостерігати за ситуацією з цивільним населенням, зокрема на 3 КПВВ, а також на 2 відповідних блокпостах збройних формувань у Луганській області.
- Свободу пересування СММ і далі обмежували, зокрема на блокпостах збройних формувань поблизу Новоселівки та Старомихайлівки Донецької області*.

Порушення режиму припинення вогню²



¹ На основі інформації, що надійшла від моніторингових команд станом на 19:30 13 січня 2022 року (за східноєвропейським часом).

² Детальнішу інформацію про всі випадки порушення режиму припинення вогню, а також мапи Донецької та Луганської областей, де відмічені всі згадані у звіті місця, представлено в додатку.

³ У тому числі вибухи.

⁴ У тому числі внаслідок вогню з озброєння невстановленого типу.

Мапа із зафіксованими порушеннями режиму припинення вогню



Організація з безпеки та співробітництва в Європі
Спеціальна моніторингова місія в Україні

Зафіксовані СММ порушення режиму припинення вогню 13 січня 2022 р.



Концентрація порушень режиму припинення вогню

- Висока
-
- Низька
- Вибух
- Населений пункт
- Лінія зіткнення (орієнт.)

Джерела: адміністративні кордони — УКГП ООН; дороги, річки — проект OpenStreetMap; море — VLIZ (2005). Акваторії МГО, інше — ОБСЄ.

Система координат: WGS 1984 UTM Zone 37N

Ця мапа надається винятково для наочності. Відсутність помилок у мапі не гарантується, а її зміст не означає, що СММ ОБСЄ затверджує або ухвалює офіційний статус мапи.

© СММ ОБСЄ 2019 Не дозволяється використовувати, копіювати, відтворювати, передавати, транслювати, продавати, ліцензувати або застосовувати без попереднього дозволу з боку ОБСЄ у письмовому вигляді.
Створено: 14/01/2022

У Донецькій області СММ зафіксувала 175 порушень режиму припинення вогню, в тому числі 96 вибухів (5 розривів танкових снарядів і 91 вибух невизначеного походження). Більшість порушень режиму припинення вогню сталася в районах північніше ділянки розведення в районі н. п. Петрівське (непідконтрольний урядові, 41 км на південь від Донецька) (див. нижче) та в районах на південь від н. п. Світлодарськ (підконтрольний урядові, 57 км на північний схід від Донецька). За оцінкою Місії, 10 порушень режиму припинення вогню, зокрема 5 вибухів (розриви танкових снарядів), в районі на захід від н. п. Софіївка (кол. Карло-Марксове; непідконтрольний урядові, 40 км на північний схід від Донецька) та 5 вибухів невизначеного походження в районах на захід від н. п. Єнакієве (непідконтрольний урядові, 41 км на північний схід від Донецька) були пов'язані з проведенням навчань із бойовою стрільбою в зоні безпеки, що є порушенням рішення Тристоронньої контактної групи (ТКГ) від 3 березня 2016 року, яке забороняє проведення навчань з бойовою стрільбою в зоні безпеки. За [попередній звітний період](#) у цій області зафіксовано 187 порушень режиму припинення вогню (деякі також поблизу Світлодарська).

У Луганській області СММ зафіксувала 151 порушення режиму припинення вогню, зокрема 131 вибух невизначеного походження. Більшість порушень режиму припинення вогню сталася на західно-південний захід від ділянки розведення в районі н. п. Станиця Луганська (підконтрольний урядові, 16 км на північний схід від Луганська) (див. нижче) та в районі на південний захід від н. п. Весела Гора (непідконтрольний урядові, 16 км на північ від Луганська). За [попередній звітний період](#) у цій області зафіксовано 148 порушень режиму припинення вогню.

Після засідання Тристоронньої контактної групи 22 липня 2020 року, на якому була досягнута домовленість про Заходи з посилення режиму припинення вогню, починаючи з 00:01 27 липня 2020 року і до кінця звітної періоду Місія зафіксувала щонайменше 101 102 порушення режиму припинення вогню в Донецькій і Луганській областях (зокрема 27 732 вибухи, 24 313 невизначених боєприпасів у польоті, 440 спалахів дульного полум'я, 455 освітлювальних ракет, а також щонайменше 48 162 черги та постріли).

Підтверджено інформацію про жертву серед цивільного населення в непідконтрольних урядові Ровеньках Луганської області

СММ уточнювала повідомлення про те, що 13 грудня 2021 року в н. п. Ровеньки (непідконтрольний урядові, 54 км на південь від Луганська) дістав поранення 18-річний чоловік.

10 січня жінка (невстановленого віку), яка назвалася матір'ю постраждалого, повідомила телефоном, що 13 грудня, коли її син вигулював свого собаку біля будинку в Ровеньках, вона почула вибух, а потім побачила, що руки її сина було травмовано. За її словами, після цього вона викликала швидку допомогу, котра доправила її сина до лікарні в Ровеньках.

31 грудня медичний персонал лікарні в Ровеньках повідомив СММ, що 13 грудня до лікарні доправили чоловіка (18 років) з пораненнями рук, що відповідали пораненням від детонації вибухового пристрою.

Ділянки розведення в районах Станиці Луганської, Золотого й Петрівського⁵

Ведучи спостереження на ділянці розведення в районі Станиці Луганської, спостерігачі чули 44 вибухи невизначеного походження та 15 черг із крупнокаліберного кулемета. За оцінкою, усі ці порушення режиму припинення вогню сталися поза ділянкою розведення, але в межах 5 км від її краю.

Упродовж дня 12 січня в межах ділянки розведення в районі н.п. Золоте (підконтрольний урядові, 60 км на захід від Луганська) безпілотний літальний апарат (БПЛА) СММ дальнього радіуса дії зафіксував 1 особу на колишній позиції Збройних сил України біля дороги Т1316, приблизно за 250 м на південь від північного краю ділянки й орієнтовно за 1,7 км на схід від її західного краю.

Увечері 12 січня та вночі з 12 на 13 січня камери СММ в Золотому та н.п. Попасна (підконтрольний урядові, 69 км на захід від Луганська) зафіксували 4 вибухи невизначеного походження та 2 невизначені боєприпаси в польоті. За оцінкою, усі ці порушення режиму припинення вогню сталися поза ділянкою розведення в районі Золотого, але в межах 5 км від її краю.

Упродовж дня 13 січня поблизу блокпоста збройних формувань на південь від цієї ділянки розведення, спостерігачі бачили 3 членів збройних формувань (з нарукавними пов'язками з написом «СЦКК»). Команда Місії знову бачила 7 раніше зафіксованих контейнерів, розміщених на ділянці та південніше південного краю ділянки розведення. Спостерігачі відзначили, що зафіксовані раніше шлагбауми на автодорозі Т1316, на південному краю ділянки, залишалися закритими.

Удень 12 січня в межах ділянки розведення в районі Петрівського БПЛА СММ дальнього радіуса дії зафіксував 1 особу на колишній позиції Збройних сил України орієнтовно за 1,5 км на північний схід від південного західного кута ділянки. Крім того, в межах ділянки розведення, приблизно за 200 м на західно-північний захід від її південно-східного кута, цей БПЛА зафіксував 1 особу на колишній позиції збройних формувань.

Увечері 12 січня камера Місії в Петрівському зафіксувала 3 невизначені боєприпаси в польоті. Упродовж дня 13 січня спостерігачі чули 64 черги з крупнокаліберного кулемета. За оцінкою, усі ці порушення режиму припинення вогню сталися поза ділянкою розведення, але в межах 5 км від її краю.

Озброєння, яке СММ не змогла верифікувати як відведене⁶

У двох місцях розміщення відведеного важкого озброєння в підконтрольних урядові районах Донецької області

13 січня

⁵ Розведення передбачено Рамковим рішенням Тристоронньої контактної групи про розведення сил і засобів від 21 вересня 2016 року.

⁶ Місія відзначила наявність озброєння, яке вона не змогла верифікувати як відведене, оскільки умови його зберігання не відповідають критеріям, передбаченим у повідомленні від 16 жовтня 2015 року щодо ефективного моніторингу та верифікації відведення важкого озброєння, яке СММ адресувала підписантам Комплексу заходів.

Місія відзначила, що все озброєння, зафіксоване під час попереднього візиту 7 грудня 2021 року, було в наявності.

Відведення озброєння

СММ продовжувала здійснювати моніторинг відведення озброєння, передбаченого Меморандумом, а також Комплексом заходів і Доповненням до нього.

Місія зафіксувала озброєння розміщене з порушенням ліній відведення: 1 зенітний ракетний комплекс та 1 самохідну гаубицю в підконтрольних урядові районах Донецької області, а також 35 реактивних систем залпового вогню, 7 танків та 4 самохідні гаубиці в невідконтрольних урядові районах Донецької та Луганської областей, зокрема на 4 полігонах та на території об'єкту.

За лініями відведення, але за межами виділених місць зберігання озброєння Місія зафіксувала 30 танків, 11 гаубиць, 6 зенітних ракетних комплексів і 3 протитанкові гармати на 3 полігонах у невідконтрольних урядові районах Луганської області (детальніше див. таблиці нижче).

Ознак військової присутності та присутності військового типу в зоні безпеки

У Донецькій області СММ зафіксувала 1 зенітну установку в підконтрольному урядові районі та, ймовірно, бойову машину піхоти в житловому кварталі невідконтрольного урядові району (детальніше див. таблицю нижче).

Зусилля Місії зі сприяння забезпеченню функціонування та ремонту життєво важливих об'єктів цивільної інфраструктури

СММ і далі сприяла забезпеченню функціонування Донецької фільтрувальної станції (15 км на північ від Донецька).

Місія також здійснювала моніторинг ремонту шламонакопичувача фенольного заводу поблизу н. п. Неліпівка (підконтрольний урядові, 40 км на північ від Донецька).

Ситуація на КПВВ і відповідних блокпостах

У Луганській області Місія констатувала, що контрольний пункт в'їзду-виїзду (КПВВ) у Станиці Луганській був відкритим, а пішоходи очікували в чергах на перехід до підконтрольних урядові районів.

Спостерігачі відзначили, що КПВВ біля Золотого та в н. п. Щастя (підконтрольний урядові, 20 км на північ від Луганська) були відкритими, однак відповідні блокпости збройних формувань південніше ділянки розведення в районі Золотого та за 3 км на південний схід від мосту в Щасті були закритими. Поблизу КПВВ біля Золотого Місія зафіксувала 3 нові контейнери (для ознайомлення з попередніми спостереженнями в цьому районі див. [Щоденний звіт СММ від 29 грудня 2021 року](#)).

СММ продовжувала стежити за ситуацією в Херсоні, Одесі, Львові, Івано-Франківську, Харкові, Дніпрі, Чернівцях і Києві.

***Обмеження свободи пересування та інші перешкоди у виконанні мандата СММ**

Робота з моніторингу та свобода пересування СММ обмежені загрозами у сфері безпеки, включаючи ризики, пов'язані з наявністю мін і невибухлих боєприпасів, а також іншими перешкодами, які щодня змінюються. Мандат СММ передбачає вільний і безпечний доступ по всій Україні. Усі підписанти Мінських угод погодилися з необхідністю вільного та безпечного доступу, а також із тим, що обмеження свободи пересування СММ є порушенням і що на такі порушення необхідно швидко реагувати. Вони також дійшли згоди, що Спільний центр із контролю та координації (СЦКК) повинен сприяти такому реагуванню та здійснювати загальну координацію робіт із розмінування. Однак, збройні формування в окремих районах Донецької та Луганської областей часто відмовляють СММ у доступі до районів, прилеглих до непідконтрольних урядові ділянок кордону України (наприклад, див. [Щоденний звіт СММ від 4 січня 2022 року](#)). Діяльність СММ у Донецькій та Луганській областях, як і раніше, залишалася обмеженою після того, як [23 квітня 2017 року поблизу Пришиба стався інцидент, який призвів до загибелі людини](#). Унаслідок цього спроможність Місії вести спостереження залишалася обмеженою.

Заборона доступу:

- На південно-західній околиці н. п. Новоселівка (непідконтрольний урядові, 37 км на північний схід від Донецька) вочевидь озброєний член збройних формувань не пропустив патруль СММ на схід в напрямку полігону, мотивувавши це «проведенням навчань із бойовою стрільбою».

Регулярні обмеження на ділянках розведення сил і засобів і через міни/невибухлі боєприпаси:

- Не здійснивши суцільного розмінування, вилучення невибухлих боєприпасів та усунення інших перешкод, сторони і далі відмовляли СММ у необмеженому доступі, а також у можливості пересуватися окремими дорогами, які раніше були визначені як важливі для здійснення Місією ефективного моніторингу та для пересування цивільних осіб.

Затримка:

- На блокпості в н. п. Старомихайлівка (непідконтрольний урядові, 15 км на захід від Донецька) 3 озброєні члени збройних формувань пропустили патруль Місії далі на захід до населеного пункту лише після орієнтовно 35 хвилин затримки, пославшись на міркування безпеки для СММ. Під час перебування на блокпості спостерігачі бачили, що його перетинали цивільні особи та транспортні засоби.

Таблиця озброєння

Озброєння, розміщене з порушенням ліній відведення

Дата	К-ть одиниць озброєння	Вид озброєння	Місце	Джерело спостереження
підконтрольні уряду райони				
13.01.2022	1	зенітний ракетний комплекс (9К33 «Оса»)	поблизу н. п. Роти (66 км на північний схід від Донецька)	патруль
	1	самохідна гаубиця (2С1 «Гвоздика», 122 мм)	поблизу н. п. Веселе (21 км на північ від Донецька)	
непідконтрольні уряду райони				
12.01.2022	21	реактивна система залпового вогню (9К51 БМ-21 «Град», 122 мм — 20 од., 2Б26 БМ-21 «Град-К», 122 мм — 1 од.)	поблизу н. п. Хрустальний (кол. Красний Луч; 56 км на південний захід від Луганська)	БПЛА дальнього радіуса дії
12.01.2022	3	реактивна система залпового вогню (9К51 БМ-21 «Град», 122 мм)	на полігоні поблизу н. п. Міусинськ (62 км на південний захід від Луганська)	
	8		на території об'єкту поблизу н. п. Садовий (57 км на південний захід від Луганська)	
	3		на полігоні поблизу н. п. Мирне (28 км на південний захід від Луганська)	
	4	самохідна гаубиця (2С1 «Гвоздика», 122 мм)	на полігоні поблизу н. п. Шимшинівка (27 км на південний захід від Луганська)	
13.01.2022	7	танк (невстановленого типу)	на полігоні поблизу н. п. Софіївка (кол. Карло-Марксове; 40 км на північний схід від Донецька)	патруль

Озброєння, розміщене за лініями відведення, але за межами виділених місць зберігання озброєння

Дата	К-ть одиниць озброєння	Вид озброєння	Місце	Джерело спостереження
непідконтрольні уряду райони				
12.01.2022	10	танк (невстановленого типу)	на полігоні поблизу н. п. Міусинськ (62 км на південний захід від Луганська), де також зафіксовано 11 бойових броньованих машин ⁷ .	БПЛА дальнього радіуса дії
	4	самохідна гаубиця (2С1 «Гвоздика», 122 мм)		
	6	зенітний ракетний комплекс (9К35 «Стріла-10»)	на полігоні поблизу н. п. Мирне (28 км на південний захід від Луганська), де також зафіксовано 16 бойових броньованих машин.	
	1	самохідна гаубиця (2С1 «Гвоздика», 122 мм)		
	3	протитанкова гармата (БС-3, 100 мм)		
	9	танк (Т-64 — 1 од., Т-72Б — 8 од.)		
	6	буксирувана гаубиця (Д-30А «Жаба», 122 мм)		
11	танк (Т-72Б)	на полігоні поблизу н. п. Шимшинівка (27 км на південний захід від Луганська), де також зафіксовано 15 бойових броньованих машин.		

Таблиця ознак військової присутності та присутності військового типу в зоні безпеки⁸

Дата	К-ть	Вид	Місце	Джерело спостереження
підконтрольні уряду райони				
13.01.2022	1	зенітна установка (ЗУ-23, 23 мм)	поблизу н. п. Роти (66 км на північний схід від Донецька)	патруль
непідконтрольні уряду райони				
10.01.2022	1	бойова броньована машина (ймовірно типу БМП)	у житловому районі н. п. Стила (34 км на південь від Донецька)	БПЛА малого радіуса дії

⁷ Згадані у цій таблиці бойові броньовані машини не підпадають під дію Мінських угод щодо відведення озброєння.

⁸ Згадана у цьому розділі техніка не підпадає під дію Мінських угод щодо відведення озброєння.

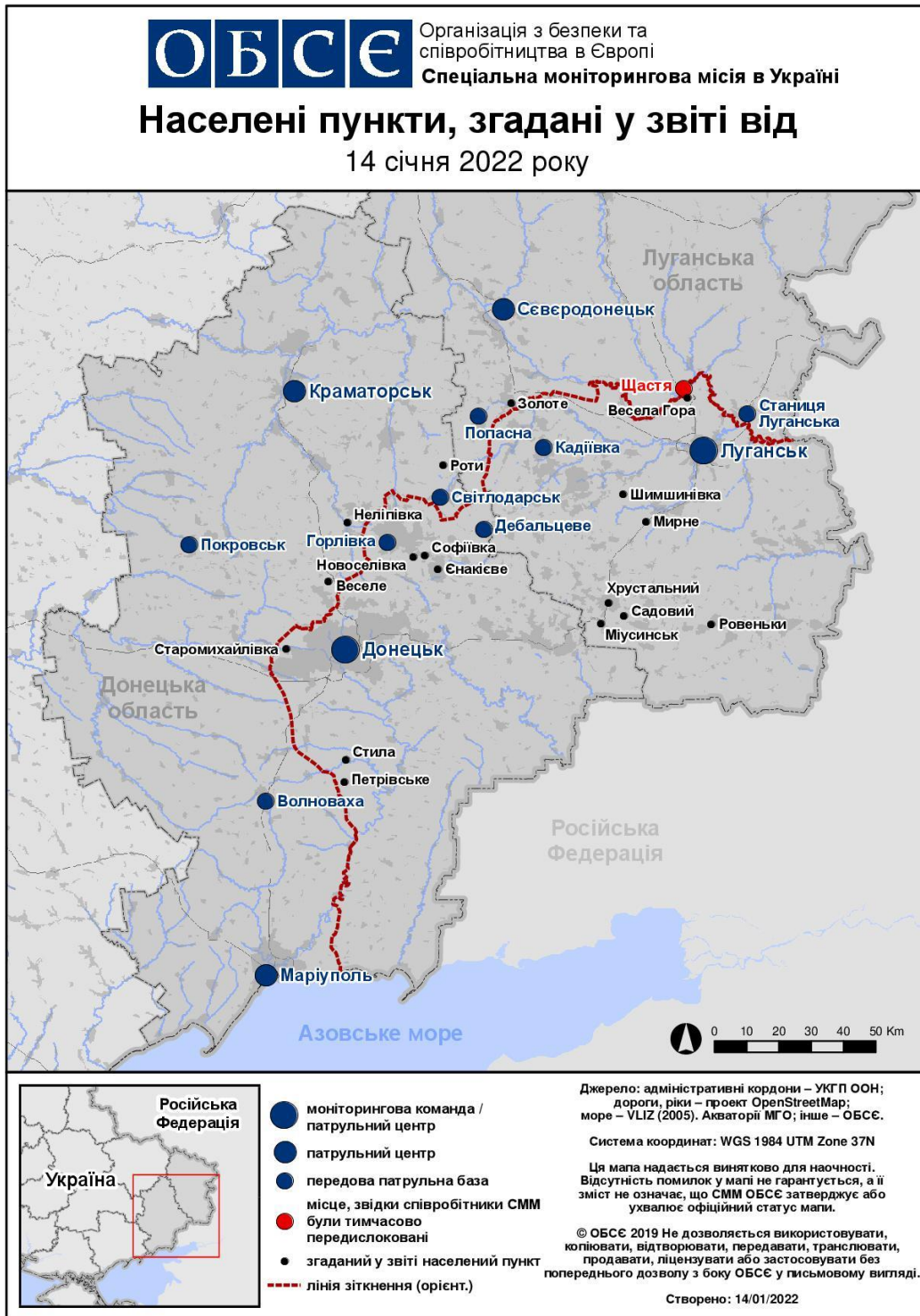
Таблиця порушень режиму припинення вогню станом на 13 січня 2022 року⁹

Місце розміщення СММ	Місце події	Спосіб	К-ть	Спостереження	Опис	Озброння	Дата, час
камера СММ у н. п. Авдіївка (підконтрольний уряду, 17 км на Пн від Донецька)	3–5 км на ПнСх	зафіксувала	2	вибух	невизначеного походження	Н/Д	12.01, 19:01
	3–5 км на ПнСх	зафіксувала	4	вибух	невизначеного походження	Н/Д	12.01, 19:03
	3–5 км на ПнСх	зафіксувала	3	вибух	невизначеного походження	Н/Д	12.01, 19:04
	3–5 км на ПнСх	зафіксувала	2	вибух	невизначеного походження	Н/Д	12.01, 19:05
	3–5 км на ПнСх	зафіксувала	1	вибух	невизначеного походження	Н/Д	12.01, 19:06
камера СММ у н. п. Гранітне (підконтрольний уряду, 60 км на Пд від Донецька)	6–8 км на СхПдСх	зафіксувала	1	вибух	невизначеного походження	Н/Д	13.01, 17:52
	6–8 км на СхПдСх	зафіксувала	1	вибух	невизначеного походження	Н/Д	13.01, 17:53
	6–8 км на СхПдСх	зафіксувала	1	вибух	невизначеного походження	Н/Д	13.01, 17:54
	6–8 км на СхПдСх	зафіксувала	3	вибух	невизначеного походження	Н/Д	13.01, 17:55
	6–8 км на СхПдСх	зафіксувала	1	вибух	невизначеного походження	Н/Д	13.01, 17:56
	6–8 км на СхПдСх	зафіксувала	2	вибух	невизначеного походження	Н/Д	13.01, 17:57
камера СММ у н. п. Петрівське (непідконтрольний уряду, 41 км на Пд від Донецька)	2–4 км на ЗхПнЗх	зафіксувала	3	Н/Д босприпас	ПнЗх–ПдСх (за оцінкою, за межами ділянки розведення)	Н/Д	12.01, 20:58
камера СММ за 1 км на ПдЗх від н. п. Широкине (підконтрольний уряду, 100 км на Пд від Донецька)	0,5–1 км на Пн	зафіксувала	1	Н/Д босприпас	Сх–Зх	Н/Д	12.01, 21:12
	3–5 км на Пн	зафіксувала	6	Н/Д босприпас	Сх–Зх	Н/Д	12.01, 21:39
	5–7 км на СхПнСх	зафіксувала	3	вибух	невизначеного походження	Н/Д	13.01, 17:57
н. п. Світлодарськ (підконтрольний уряду, 57 км на ПнСх від Донецька)	4–5 км на Пд	чули	4	вибух	невизначеного походження	Н/Д	12.01, 18:50
	4–5 км на Пд	чули	5	вибух	невизначеного походження	Н/Д	12.01, 19:10
	4–5 км на Пд	чули	2	вибух	невизначеного походження	Н/Д	12.01, 19:35
	4 км на Пд	чули	5	вибух	невизначеного походження	Н/Д	12.01, 19:55
	4–5 км на Пд	чули	5	вибух	невизначеного походження	Н/Д	12.01, 20:05
	4–5 км на Пд	чули	3	вибух	невизначеного походження	Н/Д	12.01, 20:45
	4–5 км на Пд	чули	2	вибух	невизначеного походження	Н/Д	12.01, 21:20
	4–5 км на Пд	чули	5	вибух	невизначеного походження	Н/Д	12.01, 21:30
	4–5 км на Пд	чули	5	вибух	невизначеного походження	Н/Д	12.01, 21:45
	4–5 км на Пд	чули	5	вибух	невизначеного походження	Н/Д	12.01, 21:50
	4–5 км на Пд	чули	1	вибух	невизначеного походження	Н/Д	12.01, 22:00
	4–5 км на Пд	чули	5	вибух	невизначеного походження	Н/Д	12.01, 22:30
	4–5 км на Пд	чули	3	вибух	невизначеного походження	Н/Д	12.01, 23:30
	4–5 км на Пд	чули	2	вибух	невизначеного походження	Н/Д	12.01, 23:45
	4–5 км на Пд	чули	5	вибух	невизначеного походження	Н/Д	12.01, 23:50
приблизно 2 км на ПнСх від н. п. Черненко (підконтрольний уряду, 86 км на Пд від Донецька)	8–10 км на ПнПнСх	чули	1	вибух	невизначеного походження	Н/Д	13.01, 10:02
	10 км на ПнПнСх	чули	2	вибух	невизначеного походження	Н/Д	13.01, 10:13
	8–10 км на ПнПнСх	чули	2	вибух	невизначеного походження	Н/Д	13.01, 10:19
приблизно 2 км на Сх від н. п. Богданівка (підконтрольний уряду, 41 км на ПдЗх від Донецька)	3–4 км на Пн	чули	6	черга	за оцінкою, за межами ділянки розведення в районі Петрівського	великокаліберний кулемет	13.01, 12:33
	3–4 км на Пн	чули	8	черга	за оцінкою, за межами ділянки розведення в районі Петрівського	великокаліберний кулемет	13.01, 12:36
	3–4 км на Пн	чули	12	черга	за оцінкою, за межами ділянки розведення в районі Петрівського	великокаліберний кулемет	13.01, 12:40-12:42
	3–4 км на Пн	чули	21	черга	за оцінкою, за межами ділянки розведення в районі Петрівського	великокаліберний кулемет	13.01, 12:45-12:48
	3–4 км на Пн	чули	7	черга	за оцінкою, за межами ділянки розведення в районі Петрівського	великокаліберний кулемет	13.01, 12:52
	3–4 км на Пн	чули	10	черга	за оцінкою, за межами ділянки розведення в районі Петрівського	великокаліберний кулемет	13.01, 12:58
приблизно 2,5 км на Пд від н. п. Софіївка	2–3 км на Зх	чули та бачили	5	вибух	розрив	танк (тип — Н/Д)	13.01, 12:49-13:00

⁹ У таблиці вказані лише порушення режиму припинення вогню, які були зафіксовані безпосередньо патрулями Місії чи камерами СММ, а також ті випадки, які Місія оцінює як навчання з бойовою стрільбою, контрольовані підриви, тощо. Зазначені деталі, а саме: відстань, напрямок, тип зброї тощо, базуються на оцінках, зроблених спостерігачами на місцях і спеціалістами з технічного моніторингу, і необов'язково завжди є точними. Напис «невідомо» (Н/Д) означає, що СММ не змогла підтвердити таку інформацію у зв'язку з відстанню, погодними умовами, технічними обмеженнями та/або з інших причин. Одні і ті ж самі, за оцінкою СММ, порушення режиму припинення вогню, зафіксовані паралельно декількома патрулями/камерами, відображаються у таблиці лише один раз.

Місце розміщення СММ	Місце події	Спосіб	К-ть	Спостереження	Опис	Озброєння	Дата, час
(кол. Карло-Марксове; невідконтрольний уряду, 40 км на ПнСх від Донецька)	2–3 км на Зх	чули	5	черга		великокаліберний кулемет	13.01, 12:49-13:00
приблизно 2,5 км на ПнЗх від н. п. Єнакієве (невідконтрольний уряду, 41 км на ПнСх від Донецька)	4–5 км на Зх	чули	5	вибух	невизначеного походження	Н/Д	13.01, 09:30-09:38
камера СММ на Пн околиці н. п. Попасна (підконтрольний уряду, 69 км на Зх від Луганська)	3–5 км на Сх	зафіксувала	1	вибух	невизначеного походження (за оцінкою, за межами ділянки розведення в районі Золотого)	Н/Д	12.01, 19:42
	3–5 км на СхПдСх	зафіксувала	2	вибух	невизначеного походження (за оцінкою, за межами ділянки розведення в районі Золотого)	Н/Д	12.01, 19:50
	3–5 км на СхПдСх	зафіксувала	1	вибух	невизначеного походження (за оцінкою, за межами ділянки розведення в районі Золотого)	Н/Д	12.01, 19:58
	3–5 км на СхПдСх	зафіксувала	1	Н/Д боєприпас	Пн–Пд (за оцінкою, за межами ділянки розведення в районі Золотого)	Н/Д	12.01, 20:03
камера СММ у н. п. Золоте (підконтрольний уряду, 60 км на Зх від Луганська)	3–5 км на ПнСх	зафіксувала	1	Н/Д боєприпас	ПдПдЗх–ПнПнСх (за оцінкою, за межами ділянки розведення)	Н/Д	13.01, 00:59
н. п. Кадіївка (кол. Стаханов; невідконтрольний уряду, 50 км на Зх від Луганська)	12–15 км на ЗхПдЗх	чули	30	вибух	невизначеного походження	Н/Д	12.01, 20:07-20:33
	12–15 км на ЗхПдЗх	чули	3	черга		великокаліберний кулемет	12.01, 20:07-20:33
н. п. Весела Гора (невідконтрольний уряду, 16 км на Пн від Луганська)	12–15 км на ПдЗх	чули	35	вибух	невизначеного походження	Н/Д	13.01, 09:35-09:45
н. п. Станція Луганська (підконтрольний уряду, 16 км на ПнСх від Луганська)	3–5 км на ЗхПдЗх	чули	44	вибух	невизначеного походження (за оцінкою, за межами ділянки розведення)	Н/Д	13.01, 15:10-15:25
	6–8 км на ЗхПдЗх	чули	18	вибух	невизначеного походження	Н/Д	13.01, 15:14-15:25
	3–5 км на ЗхПдЗх	чули	15	черга	невизначеного походження (за оцінкою, за межами ділянки розведення)	великокаліберний кулемет	13.01, 15:14-15:25

Мапа Донецької та Луганської областей¹⁰



¹⁰ За рішенням Постійної ради №1117 від 21 березня 2014 року, СММ базується в десяти містах на всій Україні (Херсон, Одеса, Львів, Івано-Франківськ, Харків, Донецьк, Дніпро, Чернівці, Луганськ і Київ). Ця мапа східної України призначена для ілюстративних цілей. На ній вказані населені пункти, згадані у звіті, а також ті, де є офіси СММ (моніторингові команди, патрульні центри та передові патрульні бази) в Донецькій і Луганській областях. (Червоним кольором виділено передову патрульну базу, з якої співробітники СММ були тимчасово передислоковані згідно з рекомендаціями експертів з безпеки з деяких держав-учасниць ОБСЄ та з урахуванням вимог СММ щодо безпеки. СММ використовує ці приміщення у світлу пору доби, а також патрулює в цьому населеному пункті вдень).