

Щоденний звіт № 295/2021

від 16 грудня 2021 року¹

Короткий виклад

- У Донецькій області СММ зафіксувала 257 порушень режиму припинення вогню (зокрема 123 вибухи), із яких 154, за оцінкою, у рамках навчань із бойовою стрільбою. За попередній звітний період Місія зафіксувала в області 444 порушення режиму припинення вогню.
- У Луганській області СММ зафіксувала 81 порушення режиму припинення вогню (зокрема 30 вибухів), із яких 40, за оцінкою, у рамках навчань із бойовою стрільбою. За попередній звітний період Місія зафіксувала в області 104 порушення режиму припинення вогню.
- У Луганській області члени збройних формувань двічі відмовляли спостерігачам у проїзді поблизу Золотого й Молодіжного, а також один раз затримали СММ біля Станиці Луганської*.
- Місія продовжила здійснювати моніторинг процесу розведення сил і засобів у районах Станиці Луганської, Золотого й Петрівського.
- СММ сприяла забезпеченню функціонування життєво важливих об'єктів цивільної інфраструктури.
- Місія і далі спостерігала за ситуацією з цивільним населенням, зокрема на 3 КПВВ та 4 відповідних блокпостах збройних формувань у Донецькій та Луганській областях.
- СММ відвідала пункт пропуску на кордоні та здійснювала моніторинг у прикордонних районах, що не контролюються урядом, у Луганській області.
- Патрулі СММ і далі стикалися з обмеженнями свободи пересування, зокрема два рази в непідконтрольних урядові районах Донецької області й один раз у пункті пропуску на кордоні біля непідконтрольної урядові Вознесенівки (кол. Червонопартизанськ) Луганської області. БПЛА Місії зазнавали впливу перешкод сигналу GPS (за оцінкою, внаслідок ймовірного глушіння)*.

Порушення режиму припинення вогню²



¹ На основі інформації, що надійшла від моніторингових команд станом на 19:30 15 грудня 2021 року (за східноєвропейським часом).

² Детальнішу інформацію про всі випадки порушення режиму припинення вогню, а також мапи Донецької та Луганської областей, де відмічені всі згадані у звіті місця, представлено в додатку. Упродовж звітного періоду через погодні умови можливості ведення спостереження за допомогою деяких камер СММ були обмежені.

³ У тому числі вибухи.

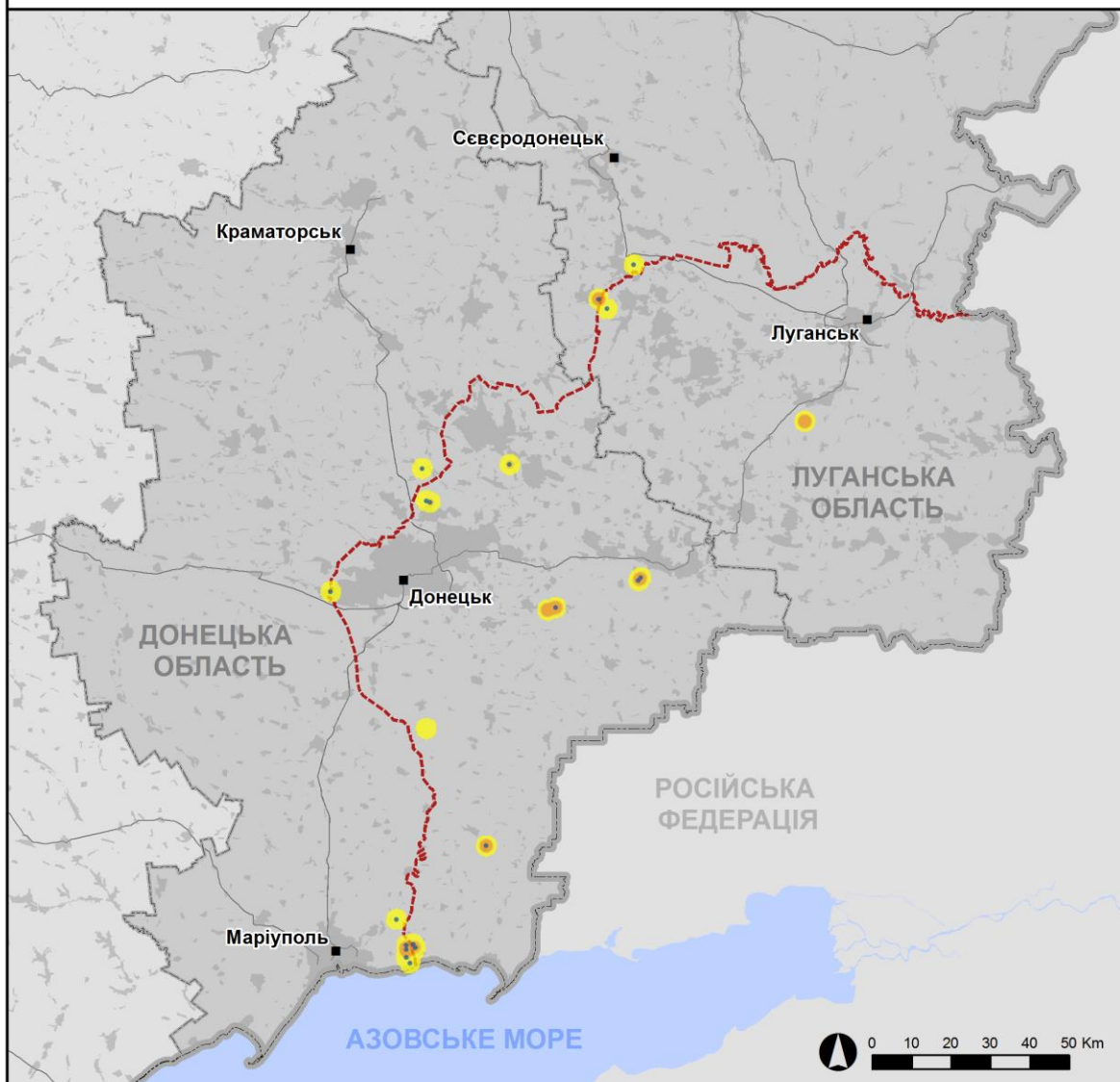
⁴ У тому числі внаслідок вогню з озброєння невстановленого типу.

Мапа із зафіксованими порушеннями режиму припинення вогню



Організація з безпеки та співробітництва в Європі
Спеціальна моніторингова місія в Україні

Зафіксовані СММ порушення режиму припинення вогню 15 грудня 2021 р.



Концентрація порушень режиму припинення вогню

- Висока
-
- Низька
- Вибух
- Населений пункт
- Лінія зіткнення (орієнт.)

Джерела: адміністративні кордони — УКГП ООН; дороги, річки — проєкт OpenStreetMap; море — Vliz (2005).
Акваторії МГО, інше — ОБСЄ.

Система координат: WGS 1984 UTM Zone 37N

Ця мапа надається винятково для наочності. Відсутність помилок у мапі не гарантується, а її зміст не означає, що СММ ОБСЄ затверджує або ухвалює офіційний статус мапи.

© СММ ОБСЄ 2019 Не дозволяється використовувати, копіювати, відтворювати, передавати, транлювати, продавати, ліцензувати або застосовувати без попереднього дозволу з боку ОБСЄ у письмовому вигляді.
Створено: 16/12/2021

У Донецькій області СММ зафіксувала 257 порушень режиму припинення вогню, зокрема 123 вибухи (2 розриви боєприпасів та 121 вибух невизначеного походження). Більшість порушень режиму припинення вогню зафіксовано в районах на північ і північно-північний схід від н. п. Широкине (підконтрольний урядові, 100 км на південь від Донецька). Із 257 порушень режиму припинення вогню, за оцінкою СММ, 154 були пов'язані з навчаннями з бойовою стрільбою: 45 порушень зафіксовано в зоні безпеки, з яких 35 — на північ від н. п. Свободне (непідконтрольний урядові, 73 км на південь від Донецька) і 10 — на північний захід від н. п. Старопетрівське (непідконтрольний урядові, 35 км на північний схід від Донецька), що є порушенням рішення Тристоронньої контактної групи (ТКГ) від 3 березня 2016 року про заборону навчань із бойовою стрільбою в зоні безпеки; 109 порушень зафіксовано за межами зони безпеки, з яких 38 — на південний схід від н. п. Виноградне (непідконтрольний урядові, 34 км на схід від Донецька), 37 — на західно-північний захід від н. п. Мануйлівка (непідконтрольний урядові, 65 км на схід від Донецька) і 34 — на південний схід від н. п. Покровка (непідконтрольний урядові, 36 км на схід від Донецька). За [попередній звітний період](#) у цій області СММ зафіксувала 444 порушення режиму припинення вогню, майже половина з яких також була пов'язана, за оцінкою, з навчаннями з бойовою стрільбою, і більшість яких також зафіксовано в районах біля Широкиного.

У Луганській області СММ зафіксувала 81 порушення режиму припинення вогню, зокрема 30 вибухів невизначеного походження. Більшість порушень режиму припинення сталися на північ від н. п. Круглик (непідконтрольний урядові, 31 км на південний захід від Луганська) та на південний схід від н. п. Попасна (підконтрольний урядові, 69 км на захід від Луганська). За оцінкою Місії, 40 порушень режиму припинення вогню, зафіксованих на північ від Круглика, були пов'язані з навчаннями з бойовою стрільбою за межами зони безпеки. За [попередній звітний період](#) у цій області СММ зафіксувала 104 порушення режиму припинення вогню (деякі також у рамках навчань з бойовою стрільбою).

Після засідання ТКГ 22 липня 2020 року, на якому була досягнута домовленість про Заходи з посилення режиму припинення вогню, починаючи з 00:01 27 липня 2020 року і до кінця звітного періоду СММ зафіксувала щонайменше 95 254 порушення режиму припинення вогню в Донецькій і Луганській областях (зокрема 25 609 вибухів, 23 108 невизначених боєприпасів у польоті, 414 спалахів дульного полум'я та 406 освітлювальних ракет, а також щонайменше 45 717 черг і пострілів)⁵.

Збройні формування двічі відмовляли патрулям СММ у проїзді біля Золотого й Молодіжного, а також один раз затримали прохід спостерігачів неподалік Станиці Луганської в Луганській області

15 грудня збройні формування в Луганській області два рази відмовляли патрулям СММ у проїзді й один раз затримували їх під час руху із непідконтрольних до підконтрольних урядові районів.

Перша відмова сталася о 09:17 на блокпості збройних формувань біля південного краю ділянки розведення в районі Золотого. Другу відмову зафіксовано об 11:02 на блокпості

⁵ У Щоденному звіті СММ від 15 грудня це речення слід читати у такій редакції: «...СММ зафіксувала щонайменше 94 916 порушень режиму припинення вогню в Донецькій і Луганській областях (зокрема 25 456 вибухів, 23 063 невизначені боєприпаси в польоті, 414 спалахів дульного полум'я та 406 освітлювальних ракет, а також щонайменше 45 577 черг і пострілів)».

збройних формувань на автошляху Т0504, приблизно за 1,5 км на південний захід від Молодіжного. Члени збройних формувань мотивували відмову «відсутністю гарантій безпеки» у першому випадку та «наказами від своїх командирів» у другому.

О 09:30 членів ще одного патруля Місії, який прямував через блокпост збройних формувань на південь від мосту біля Станиці Луганської, затримали на 25 хвилин. Член збройних формувань мотивував затримку «відсутністю попереднього повідомлення» і «відсутністю наказів від своїх командирів». В усіх випадках про свій перехід СММ попередньо сповістила і зробила це в рамках тимчасового заходу з міркувань ввічливості у зв'язку з COVID-19 (див. [Оперативний звіт СММ № 42/2021](#)).

Ділянки розведення в районах Станиці Луганської, Золотого та Петрівського⁶

У межах ділянки розведення в районі н. п. Станиця Луганська (підконтрольний урядові, 16 км на північний схід від Луганська) спостерігачі бачили 6 членів збройних формувань (з нарукавними пов'язками з написом «СЦКК») на південь від відремонтованого прольоту моста біля Станиці Луганської (15 км на північний схід від Луганська).

Патрулюючи приблизно за 3 км на північ від н. п. Первомайськ (непідконтрольний урядові, 58 км на захід від Луганська), члени патруля Місії чули 2 вибухи невизначеного походження. За оцінкою СММ, вони сталися поза ділянкою розведення в районі н. п. Золоте (підконтрольний урядові, 60 км на захід від Луганська), але в межах 5 км від її краю.

Здійснюючи моніторинг біля блокпоста збройних формувань на південь від ділянки розведення, спостерігачі бачили 4 членів збройних формувань (із нарукавними пов'язками з написом «СЦКК»). Члени патруля Місії знову бачили 7 раніше зафіксованих контейнерів, розташованих на південь від південного краю ділянки розведення та в межах самої ділянки. Патруль СММ відзначив, що зафіксовані раніше шлагбауми на автошляху Т1316 на південному краю ділянки були, як і раніше, закриті.

Здійснюючи спостереження приблизно за 2,5 км на північ від н. п. Петрівське (непідконтрольний урядові, 41 км на південь від Донецька), команда СММ чула 4 черги зі стрілецької зброї (за оцінкою, поза ділянкою розведення в районі Петрівського, але в межах 5 км від її краю).

Озброєння, яке СММ не змогла верифікувати як відведене⁷

У місці розміщення відведеного важкого озброєння в підконтрольному урядові районі Донецької області
10 грудня

⁶ Розведення передбачено Рамковим рішенням Тристоронньої контактної групи про розведення сил і засобів від 21 вересня 2016 року.

⁷ Місія зафіксувала озброєння, яке не змогла верифікувати як відведене, оскільки умови його зберігання не відповідали критеріям, вказаним у повідомленні від 16 жовтня 2015 року щодо ефективного моніторингу та верифікації відведення важкого озброєння, яке СММ адресувала підписантам Комплексу заходів.

Місія зауважила, що 12 самохідних гаубиць (2С7 «Півонія», 203 мм) стояли на місці, як і решта одиниць озброєння, якщо порівнювати з попереднім візитом до цього місця 10 вересня 2021 року.

Відведення озброєння

СММ продовжувала здійснювати моніторинг відведення озброєння, передбаченого Меморандумом, а також Комплексом заходів і Доповненням до нього.

За лініями відведення, але за межами виділених місць зберігання озброєння СММ зафіксувала 4 танки в підконтрольному урядові районі Луганської області (детальніше див. таблицю нижче).

Ознаки військової присутності та присутності військового типу в зоні безпеки

У житловому районі н. п. Авдіївка (підконтрольний урядові, 17 км на північ від Донецька) команда СММ бачила військовослужбовця Збройних сил України, який ніс в руках реактивний снаряд (за оцінкою, від протитанкового ракетного комплексу (ймовірно «Конкурс-М»)).

СММ також зафіксувала 1 бронетранспортер і 1 зенітну установку в підконтрольних урядові районах Донецької області (детальніше див. таблицю нижче).

Протитанкові міни біля Ясного й Оленівки Донецької області

14 грудня неподалік східної околиці н. п. Ясне (непідконтрольний урядові, 30 км на південний захід від Донецька) безпілотний літальний апарат (БПЛА) СММ малого радіуса дії зафіксував щонайменше 17 протитанкових мін (зокрема про 4 раніше не повідомлялося у звітах і вони не були зафіксовані на зображеннях від 26 квітня 2021 року, а 13 були раніше зафіксовані і 4 з них були вигорілі) на автошляху Т0509. У полі, приблизно за 800 м на північ від східної околиці Ясного, той самий БПЛА також виявив щонайменше 60 протитанкових мін (про які раніше повідомлялося у звітах). За оцінкою, усі ці міни належали збройним формуванням (для ознайомлення з попередніми спостереженнями в цьому районі див. [Щоденний звіт СММ від 21 квітня 2021 року](#) і [Щоденний звіт СММ від 24 червня 2021 року](#)).

Того ж дня в полі, приблизно за 700 м на південь від південно-західної околиці н. п. Оленівка (непідконтрольний урядові, 23 км на південний захід від Донецька), БПЛА СММ малого радіуса дії зафіксував щонайменше 15, ймовірно, протитанкових мін (про які раніше повідомлялося у звітах). За оцінкою СММ, міни належали збройним формуванням (для ознайомлення з попередніми спостереженнями в цьому районі див. [Щоденний звіт СММ від 20 квітня 2021 року](#)).

Зусилля СММ зі сприяння функціонуванню життєво важливих об'єктів цивільної інфраструктури

Місія і далі сприяла забезпеченню функціонування Донецької фільтрувальної станції (15 км на північ від Донецька). Патрулюючи приблизно за 500 м на північний схід від н. п. Кам'янка (підконтрольний урядові, 20 км на північ від Донецька), члени патруля Місії чули 10 вибухів невизначеного походження (за оцінкою, у радіусі 5 км від станції).

Ситуація на КПВВ і відповідних блокпостах

У Донецькій області команда СММ зауважила, що відповідний блокпост збройних формувань неподалік н. п. Оленівка (непідконтрольний урядові, 23 км на південний захід від Донецька) був зачинений.

У Луганській області команда СММ зауважила, що контрольний пункт в'їзду-виїзду (КПВВ) у Станиці Луганській та відповідний блокпост збройних формувань на південь від відремонтованого прольоту мосту біля Станиці Луганської були відкриті і там стояли в черзі люди, очікуючи на прохід в обох напрямках.

Спостерігачі відзначили, що КПВВ біля Золотого та в н. п. Щастя (підконтрольний урядові, 20 км на північ від Луганська) були відкриті, однак відповідні блокпости збройних формувань на південь від ділянки розведення в районі Золотого та за 3 км на південний схід від мосту в Щасті були закриті. Здійснюючи моніторинг на КПВВ у Щасті, спостерігачі бачили колісний мобільний кран і вантажівку з напівпричепом, на якому було завантажено нові будки для охорони.

Непідконтрольні урядові прикордонні райони⁸

Під час спостереження в пункті пропуску на кордоні поблизу н. п. Вознесенівка (кол. Червонопартизанськ, 65 км на південний схід від Луганська) команда Місії не зафіксувала пасажиро-транспортного потоку на в'їзд чи виїзд з України. Після прибуття патруля СММ до цього місця член збройних формувань сказав спостерігачам залишити цей район*.

Команда Місії також здійснювала моніторинг у районах поблизу кордону з Російською Федерацією біля н. п. Криничне (кол. Бірюкове, 75 км на південний схід від Луганська) і на південь від н. п. Панченкове (67 км на південний схід від Луганська) і не зафіксувала змін у безпековій ситуації.

СММ продовжувала стежити за ситуацією у Херсоні, Одесі, Івано-Франківську, Львові, Харкові, Дніпрі, Чернівцях і Києві.

***Обмеження свободи пересування та інші перешкоди у виконанні мандата СММ**

Робота з моніторингу та свобода пересування СММ обмежені загрозами у сфері безпеки, включаючи ризики, пов'язані з наявністю мін і невибухлих боєприпасів, а також іншими перешкодами, які щодня змінюються. Мандат СММ передбачає безпечний і надійний доступ по всій Україні. Усі підписанти Мінських домовленостей погодилися з необхідністю вільного та безпечного доступу, а також із тим, що обмеження свободи пересування СММ є порушенням і що на такі порушення необхідно швидко реагувати. Вони також дійшли згоди, що Спільний центр з контролю та координації (СЦКК) повинен сприяти такому реагуванню та здійснювати загальну координацію робіт з розмінування. Однак збройні формування в окремих районах Донецької та Луганської областей часто відмовляють СММ у доступі до районів, прилеглих до непідконтрольних урядові ділянок кордону України (наприклад, див. нижче). Діяльність СММ у

⁸ Відповідно до рішень, ухвалених Кабінетом міністрів України в 2014 році, офіційно призупинено операції на цих та інших прикордонних пунктах пропуску, розташованих в районах, що не контролюються урядом.

Донецькій та Луганській областях, як і раніше, залишалася обмеженою після того, як [23 квітня 2017 року поблизу Пришиба стався інцидент, який призвів до загибелі людини](#). Унаслідок цього спроможність Місії вести спостереження залишалася обмеженою.

Заборона доступу:

- Неподалік н. п. Старопетрівське (непідконтрольний урядові, 35 км на північний схід від Донецька) 2 вочевидь озброєні члени збройних формувань не пропустили патруль Місії на захід у напрямку н. п. Пантелеймонівка (непідконтрольний урядові, 26 км на північний схід від Донецька), мотивувавши це «проведенням в цьому районі військових навчань».
- На блокпості неподалік н. п. Безіменне (непідконтрольний урядові, 100 км на південь від Донецька) 6 вочевидь озброєних членів збройних формувань не пропустили патруль СММ у західному напрямку, обґрунтувавши це «проведенням робіт із розмінування» у цьому районі. Здійснюючи моніторинг на блокпості, команда СММ зафіксувала рух цивільного транспорту через блокпост.
- На пункті пропуску на кордоні поблизу н. п. Вознесенівка (кол. Червонопартизанськ, непідконтрольний урядові, 65 км на південний схід від Луганська) член збройних формувань сказав СММ покинути цей район (див. вище).

Регулярні обмеження на ділянках розведення сил і засобів і через міні/невибухлі боєприпаси:

- Не здійснивши суцільного розмінування і вилучення невибухлих боєприпасів та інших перешкод, сторони і далі відмовляли СММ у необмеженому доступі, а також у можливості пересуватися окремими дорогами, які раніше були визначені як важливі для здійснення Місією ефективного моніторингу та для пересування цивільних осіб.

Інші перешкоди:⁹

- Політ БПЛА СММ середнього радіуса дії, запланований поблизу н. п. Миколаївка Друга (підконтрольний урядові, 55 км на північ від Донецька), було скасовано через вплив перешкод сигналу GPS (за оцінкою, внаслідок імовірного глушіння).
- БПЛА СММ малого радіуса дії зазнавали впливу перешкод сигналу GPS (за оцінкою, внаслідок ймовірного глушіння) під час 6 польотів: по два рази над районами біля н. п. Раївка (непідконтрольний урядові, 16 км на північний захід від Луганська) і н. п. Олександрівськ (непідконтрольний урядові, 10 км на захід від Луганська) і по одному разу над районами поблизу н. п. Тепличне (непідконтрольний урядові, 8 км на захід від Луганська) і Миколаївки Другої.

⁹ Згадані в цьому розділі перешкоди сигналу (випадки ймовірного глушіння та глушіння) могли створювати з будь-якого місця в радіусі десятків кілометрів від місцеположення БПЛА.

Таблиця озброєння

Озброєння, розміщене за лініями відведення, але за межами виділених місць зберігання озброєння

Дата	К-ть одиниць озброєння	Вид озброєння	Місце	Джерело спостереження
підконтрольні урядові райони				
15.12.2021	4	танк (ймовірно Т-64)	неподалік н. п. Северодонецьк (74 км на північний захід від Луганська)	патруль

Таблиця ознак військової присутності та присутності військового типу в зоні безпеки¹⁰

Дата	К-ть	Тип	Місце	Джерело спостереження
підконтрольні урядові райони				
14.12.2021	1	зенітна установка (ЗУ-23, 23 мм)	неподалік н. п. Піонерське (101 км на південь від Донецька)	БПЛА малого радіуса дії
15.12.2021	1	бронетранспортер (БТР-70)	неподалік н. п. Новобахмутівка (28 км на північ від Донецька)	патруль

¹⁰ Згадана у цьому розділі техніка не підпадає під дію Мінських угод щодо відведення озброєння.

Таблиця порушень режиму припинення вогню станом на 15 грудня 2021 року¹¹

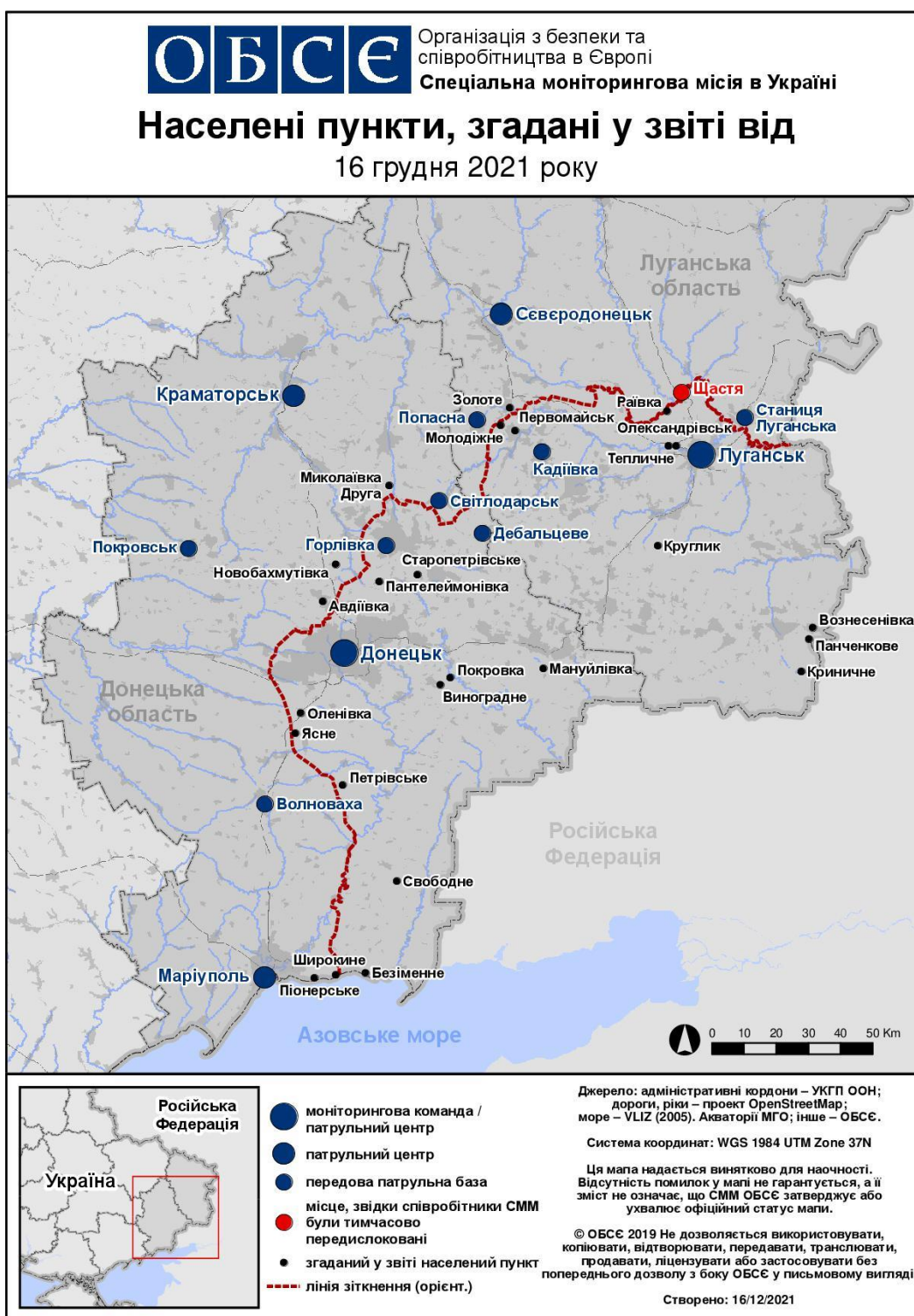
Місце розміщення СММ	Місце події	Спосіб	К-ть	Спостереження	Опис	Озброєння	Дата, час
камера СММ на КПВВ у н. п. Мар'їнка (підконтрольний уряду, 23 км на ПдЗх від Донецька)	2–4 км на ПнПнСх	зафіксувала	1	вибух	невизначеного походження	Н/Д	14.12, 22:49
камера СММ за 1 км на ПдЗх від н. п. Широкине (підконтрольний уряду, 100 км на Пд від Донецька)	2–4 км на Пн	зафіксувала	1	вибух	невизначеного походження	Н/Д	14.12, 19:11
	3–5 км на Пн	зафіксувала	3	Н/Д боеприпас	Зх–Сх	Н/Д	14.12, 19:25
	3–5 км на Пн	зафіксувала	2	Н/Д боеприпас	Зх–Сх	Н/Д	14.12, 19:26
	4–6 км на Пн	зафіксувала	16	Н/Д боеприпас	ПдСх–ПнЗх	Н/Д	14.12, 19:49
	4–6 км на Пн	зафіксувала	2	Н/Д боеприпас	Пд–Пн	Н/Д	14.12, 19:49
	4–6 км на Пн	зафіксувала	10	Н/Д боеприпас	ПдСх–ПнЗх	Н/Д	14.12, 19:50
	5–7 км на Пн	зафіксувала	1	вибух	невизначеного походження	Н/Д	14.12, 19:50
	4–6 км на Пн	зафіксувала	1	спалах дульного полум'я		Н/Д	14.12, 19:53
	4–6 км на Пн	зафіксувала	1	Н/Д боеприпас	ПдЗх–ПнСх (після попередньої події)	Н/Д	14.12, 19:53
	4–6 км на Пн	зафіксувала	1	вибух	розрив снаряда (після попередньої події)	Н/Д	14.12, 19:53
	5–7 км на ПнПнСх	зафіксувала	1	вибух	невизначеного походження	Н/Д	14.12, 19:58
	4–6 км на Пн	зафіксувала	3	Н/Д боеприпас	ПдЗх–ПнСх	Н/Д	14.12, 20:01
	4–6 км на Пн	зафіксувала	2	Н/Д боеприпас	ПдСх–ПнЗх	Н/Д	14.12, 20:02
	5–7 км на ПнПнСх	зафіксувала	1	вибух	невизначеного походження	Н/Д	14.12, 20:45
	5–7 км на Пн	зафіксувала	1	вибух	невизначеного походження	Н/Д	14.12, 20:46
	5–7 км на ПнПнСх	зафіксувала	1	вибух	невизначеного походження	Н/Д	14.12, 20:48
	5–7 км на Пн	зафіксувала	2	вибух	невизначеного походження	Н/Д	14.12, 20:48
	4–6 км на ПнПнСх	зафіксувала	1	Н/Д боеприпас	Зх–Сх	Н/Д	14.12, 21:44
	5–7 км на Пн	зафіксувала	1	вибух	невизначеного походження	Н/Д	14.12, 22:00
	5–7 км на Пн	зафіксувала	3	Н/Д боеприпас	ПдЗх–ПнСх	Н/Д	14.12, 22:01
	5–7 км на Пн	зафіксувала	1	Н/Д боеприпас	ПдЗх–ПнСх	Н/Д	14.12, 23:04
	5–7 км на Пн	зафіксувала	1	вибух	розрив снаряда (після попередньої події)	Н/Д	14.12, 23:04
	5–7 км на ПнПнСх	зафіксувала	4	вибух	невизначеного походження	Н/Д	15.12, 17:24
	4–6 км на ПнПнСх	зафіксувала	1	Н/Д боеприпас	ПдПдЗх–ПнПнСх	Н/Д	15.12, 17:25
	5–7 км на ПнПнСх	зафіксувала	1	вибух	невизначеного походження	Н/Д	15.12, 17:25
	5–7 км на ПнПнСх	зафіксувала	1	вибух	невизначеного походження	Н/Д	15.12, 17:26
	5–7 км на ПнПнСх	зафіксувала	1	вибух	невизначеного походження	Н/Д	15.12, 17:50

¹¹ У таблиці вказані лише ті порушення режиму припинення вогню, які спостерігачі СММ бачили особисто або зафіксували камерами Місії, а також ті випадки, які СММ оцінює як навчання з бойовою стрільбою, контрольовані підриви і т.д. Зазначені деталі, а саме: відстань, напрямок, тип зброї і т. д., базуються на оцінках, зроблених спостерігачами на місцях та спеціалістами з технічного моніторингу і необов'язково завжди є точними. Напис «невідомо» (Н/Д) означає, що СММ не змогла підтвердити таку інформацію у зв'язку з відстанню, погодними умовами, технічними обмеженнями та/або з інших причин. Одні і ті ж самі, за оцінкою СММ, порушення режиму припинення вогню, зафіксовані паралельно декількома патрулями/камерами, відображаються у таблиці лише один раз.

Місце розміщення СММ	Місце події	Спосіб	К-ть	Спостереження	Опис	Озброєння	Дата, час
	5–7 км на ПнПнСх	зафіксувала	2	вибух	невизначеного походження	Н/Д	15.12, 17:51
	5–7 км на ПнПнСх	зафіксувала	1	вибух	невизначеного походження	Н/Д	15.12, 18:20
	5–7 км на ПнПнСх	зафіксувала	2	вибух	невизначеного походження	Н/Д	15.12, 18:21
	2–4 км на Пн	зафіксувала	1	Н/Д боеприпас	ПдПдЗх-ПнПнСх	Н/Д	15.12, 18:21
	5–7 км на ПнПнСх	зафіксувала	1	вибух	невизначеного походження	Н/Д	15.12, 18:22
	2–4 км на Пн	зафіксувала	1	Н/Д боеприпас	ПдПдЗх-ПнПнСх	Н/Д	15.12, 18:51
приблизно за 500 м на ПнСх від н. п. Кам'янка (підконтрольний урядові, 20 км на Пн від Донецька)	4–6 км на СхПдСх	чули	1	вибух	невизначеного походження	Н/Д	15.12, 11:35
	5–7 км на СхПдСх	чули	9	вибух	невизначеного походження	Н/Д	15.12, 13:00
приблизно за 1,5 км на ПнСх від н. п. Старопетрівське (непідконтрольний урядові, 35 км на ПнСх від Донецька)	1,5–2 км на ПнЗх	чули	10	вибух	невизначеного походження	Н/Д	15.12, 10:00–10:07
н. п. Орлівське (підконтрольний уряду, 82 км на Пд від Донецька)	5–7 км на ПдПдСх	чули	3	вибух	невизначеного походження	Н/Д	15.12, 11:08–11:10
приблизно за 2 км на ПнЗх від н. п. Піонерське (підконтрольний уряду, 101 км на Пд від Донецька)	6–9 км на Сх	чули	4	вибух	невизначеного походження	Н/Д	15.12, 11:04–11:20
приблизно за 2,5 км на ПдСх від н. п. Лебединське (підконтрольний уряду, 99 км на Пд від Донецька)	5–7 км на ПнСх	чули	5	вибух	невизначеного походження	Н/Д	15.12, 12:54–12:58
н. п. Свободне (непідконтрольний уряду, 73 км на Пд від Донецька)	1 км на Сх	чули	15	черга		стрілецька зброя	15.12, 13:40–13:48
	1 км на Сх	чули	20	вибух	невизначеного походження	Н/Д	15.12, 13:40–13:48
н. п. Виноградне (непідконтрольний уряду, 34 км на Сх від Донецька)	2–3 км на ПдСх	чули	10	черга		великокаліберний кулемет	15.12, 09:08–09:10
	2–3 км на ПдСх	чули	15	постріл		стрілецька зброя	15.12, 09:08–09:10
	2–3 км на ПдСх	чули	3	черга		стрілецька зброя	15.12, 09:17–09:20
	2–3 км на ПдСх	чули	10	постріл		стрілецька зброя	15.12, 09:17–09:20
н. п. Покровка (непідконтрольний уряду, 36 км на Сх від Донецька)	2–3 км на ПдСх	чули	2	вибух	невизначеного походження	Н/Д	15.12, 09:27–09:35
	2–3 км на ПдСх	чули	7	черга		стрілецька зброя	15.12, 09:27–09:35
	2–3 км на ПдСх	чули	25	постріл		стрілецька зброя	15.12, 09:27–09:35
приблизно за 2,5 км на Пн від н. п. Петрівське (непідконтрольний уряду, 41 км на Пд від Донецька)	2–2,5 км на ПдСх	чули	4	черга	за оцінкою, за межами ділянки розведення	стрілецька зброя	15.12, 10:35–10:50
приблизно за 4 км на ПнЗх від н. п. Мануйлівка (непідконтрольний уряду, 65 км на Сх від Донецька)	2–3 км на ЗхПнЗх	чули	22	вибух	невизначеного походження	Н/Д	15.12, 10:35–10:45
приблизно за 3 км на ПнЗх від н. п. Мануйлівка (непідконтрольний уряду, 65 км на Сх від Донецька)	3–5 км на ЗхПнЗх	чули	10	вибух	невизначеного походження	Н/Д	15.12, 11:43–11:47
	3–5 км на ЗхПнЗх	чули	5	вибух	невизначеного походження	Н/Д	15.12, 11:52–11:54
приблизно за 700 м на ЗхПдЗх від залізничного вокзалу в н. п. Ясинувата (непідконтрольний урядові, 16 км на ПнСх від Донецька)	10–15 км на Пн	чули	7	вибух	невизначеного походження	Н/Д	15.12, 13:00–13:07
	4–7 км на ПдСх	чули	13	вибух	невизначеного походження	Н/Д	14.12, 23:35–23:50

Місце розміщення СММ	Місце події	Спосіб	К-ть	Спостереження	Опис	Озброєння	Дата, час
Пн околиця н. п. Попасна (підконтрольний уряду, 69 км на захід від Луганська)	4-7 км на ПдСх	чули	3	черга		великокаліберний кулемет	14.12, 23:35-23:50
	4-7 км на ПдСх	чули	12	вибух	невизначеного походження	Н/Д	15.12, 00:01-00:20
	4-7 км на ПдСх	чули	8	черга		великокаліберний кулемет	15.12, 00:01-00:20
приблизно за 3 км на ПнЗх від н. п. Алмазна (непідконтрольний уряду, 55 км на захід від Луганська)	8-10 км на ПнЗх	чули	3	вибух	невизначеного походження	Н/Д	15.12, 09:05-09:07
приблизно за 3 км на Пн від н. п. Первомайськ (непідконтрольний уряду, 58 км на захід від Луганська)	4-7 км на ПнПнСх	чули	2	вибух	невизначеного походження (за оцінкою, за межами ділянки розведення в районі Золотого)	Н/Д	15.12, 09:28-09:34
приблизно за 3 км на Пн від н. п. Круглик (непідконтрольний уряду, 31 км на південний захід від Луганська)	1,5 км на Пн	чули	40	постріл		великокаліберний кулемет	15.12, 09:46-09:50

Мапа Донецької та Луганської областей¹²



¹² За рішенням Постійної ради №1117 від 21 березня 2014 року, СММ базується в десяти містах на всій території України (Херсон, Одеса, Львів, Івано-Франківськ, Харків, Донецьк, Дніпро, Чернівці, Луганськ і Київ). Ця мапа східної України призначена для ілюстративних цілей. На ній вказані населені пункти, згадані у звіті, а також ті, де є офіси СММ (моніторингові команди, патрульні центри і передові патрульні бази) у Донецькій і Луганській областях. (Червоним кольором виділена передова патрульна база, з якої співробітники СММ були тимчасово передислоковані згідно з рекомендаціями експертів із безпеки з деяких держав-учасниць ОБСЄ та з урахуванням вимог СММ щодо безпеки. СММ користується цими приміщеннями та здійснює патрулювання в цьому населеному пункті в денний час).