



# Щоденний звіт № 288/2021

від 8 грудня 2021 року<sup>1</sup>

## Короткий виклад

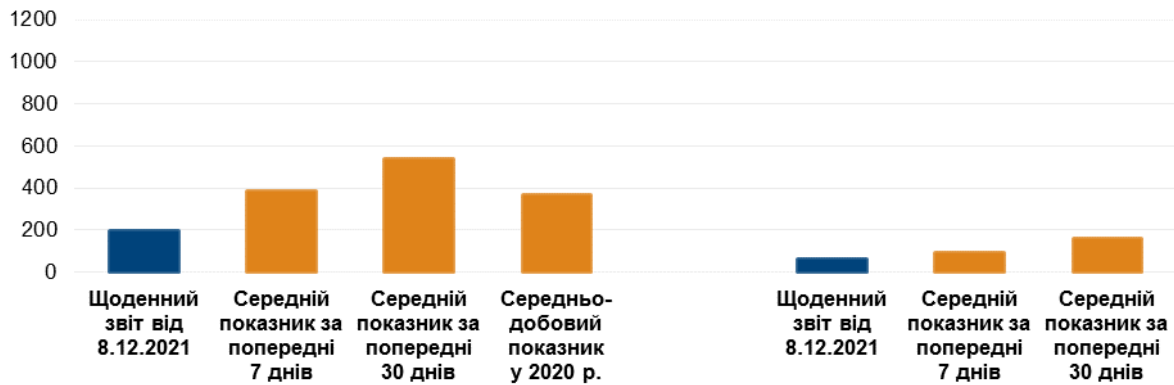
- У Донецькій області СММ зафіксувала 145 порушень режиму припинення вогню, зокрема 40 вибухів. За попередній звітний період у цій області зафіксовано 442 порушення.
- У Луганській області Місія зафіксувала 51 порушення режиму припинення вогню, зокрема 21 вибух. За попередній звітний період у цій області зафіксовано 178 порушень.
- Поблизу підконтрольної урядові Талаківки Донецької області стріляли зі стрілецької зброї, за оцінкою, у напрямку БПЛА СММ малого радіуса дії.
- Місія підтвердила повідомлення про 1 жертву серед цивільного населення в непідконтрольному урядові Довгому Луганської області.
- У Луганській області члени збройних формувань не пропустили патрулі СММ до підконтрольних урядові районів поблизу Золотого й Молодіжного, а також затримали прохід спостерігачів біля Станиці Луганської\*.
- СММ продовжувала здійснювати моніторинг на ділянках розведення в районах Станиці Луганської, Золотого та Петрівського.
- Місія сприяла встановленню локального режиму припинення вогню і здійснювала моніторинг функціонування та ремонту життєво важливих об'єктів цивільної інфраструктури.
- СММ і далі спостерігала за ситуацією з цивільним населенням, зокрема на 3 КПВВ, а також на відповідних блокпостах збройних формувань у Луганській області.
- Спостерігачі відвідали 4 пункти пропуску на кордоні та залізничну станцію, які не контролюються урядом, у Донецькій та Луганській областях, а також здійснювали моніторинг у прикордонних районах, які не контролюються урядом, у Донецькій області.
- Місія здійснювала моніторинг безпекової ситуації на сході та південному сході Херсонської області.
- СММ здійснювала моніторинг двох масових зібрань у Львові.
- Свободу пересування Місії і далі обмежували, зокрема на блокпості збройних формувань на півдні Донецької області, а також біля пунктів пропуску на кордоні, які не контролюються урядом, у Донецькій і Луганській областях. БПЛА СММ неодноразово зазнавали впливу перешкод сигналу GPS, за оцінкою, унаслідок імовірного глушіння\*.

<sup>1</sup> На основі інформації, що надійшла від моніторингових команд станом на 19:30 7 грудня 2021 року (за східноєвропейським часом).

## Порушення режиму припинення вогню<sup>2</sup>

К-ть зафіксованих порушень режиму припинення вогню<sup>3</sup>

К-ть зафіксованих вибухів<sup>4</sup>



<sup>2</sup> Детальнішу інформацію про всі випадки порушення режиму припинення вогню, а також мапи Донецької та Луганської областей, де відмічені всі згадані у звіті місця, представлено в додатку. Упродовж звітного періоду камера СММ поблизу Петрівського не функціонувала. Погодні умови обмежували можливості ведення спостереження за допомогою інших камер Місії.

<sup>3</sup> У тому числі вибухи.

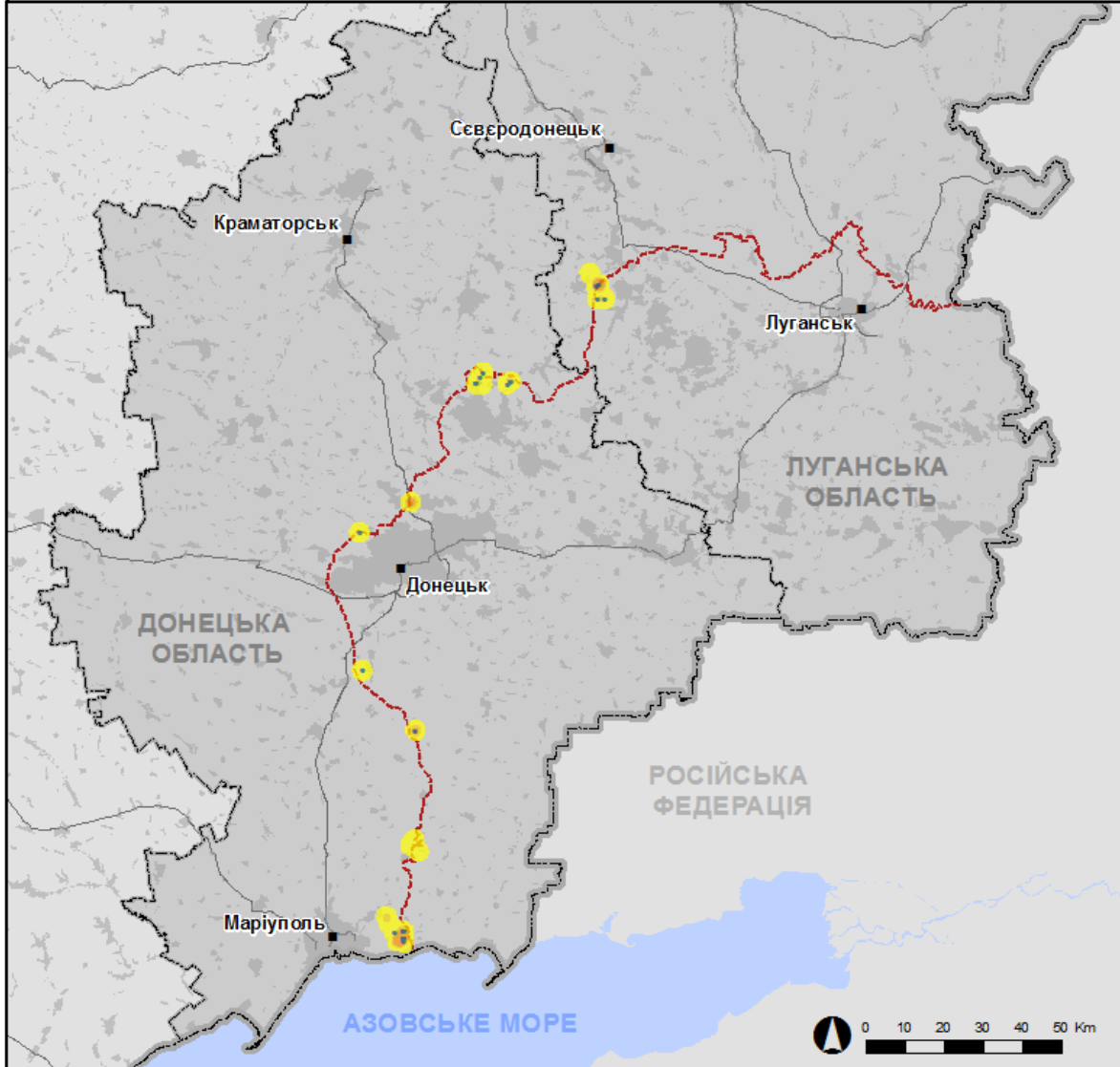
<sup>4</sup> У тому числі внаслідок вогню з озброєння невстановленого типу.

Мапа із зафіксованими порушеннями режиму припинення вогню



Організація з безпеки та співробітництва в Європі  
Спеціальна моніторингова місія в Україні

Зафіксовані СММ порушення режиму припинення вогню  
7 грудня 2021 р.



Концентрація порушень режиму припинення вогню

- Висока
- Низька

- Вибух
- Населений пункт
- ..... Лінія зіткнення (орієнт.)

Джерела: адміністративні кордони — УКГП ООН; дороги, річки — проєкт OpenStreetMap; море — VLIZ (2005).  
Акваторії МГО, інше — ОБСЄ.

Система координат: WGS 1984 UTM Zone 37N

Ця мапа надається винятково для наочності.  
Відсутність помилок у мапі не гарантується,  
а її зміст не означає, що СММ ОБСЄ  
затверджує або ухвалює офіційний статус мапи.

© СММ ОБСЄ 2019 Не дозволяється використовувати,  
копіювати, відтворювати, передавати, транлювати,  
продавати, ліцензувати або застосовувати  
без попереднього дозволу з боку ОБСЄ  
у письмовому вигляді.  
Створено: 08/12/2021

У Донецькій області СММ зафіксувала 145 порушень режиму припинення вогню, зокрема 40 вибухів (2 розриви боєприпасів, 1 вибух у повітрі та 37 вибухів невизначеного походження). Більшість порушень сталася в районах на північ від н. п. Широкине (підконтрольний урядові, 100 км на південь від Донецька), на захід від н. п. Ясинувата (непідконтрольний урядові, 16 км на північний схід від Донецька) та на південно-південний схід від ділянки розведення в районі н. п. Петрівське (непідконтрольний урядові, 41 км на південь від Донецька) (див. нижче). За [попередній звітний період](#) в області зафіксовано 442 порушення режиму припинення вогню (деякі також у районах поблизу ділянки розведення в районі Петрівського).

У Луганській області Місія зафіксувала 51 порушення режиму припинення вогню, зокрема 21 вибух невизначеного походження. Усі порушення сталися в районах на південь, південний захід і захід від ділянки розведення в районі н. п. Золоте (підконтрольний урядові, 60 км на захід від Луганська) (див. нижче). За [попередній звітний період](#) зафіксовано 178 порушень режиму припинення вогню (усі також поблизу ділянки розведення в районі Золотого).

Після засідання Тристоронньої контактної групи 22 липня 2020 року, на якому була досягнута домовленість про Заходи з посилення режиму припинення вогню, починаючи з 00:01 27 липня 2020 року і до кінця звітнього періоду СММ зафіксувала щонайменше 89 992 порушення режиму припинення вогню в Донецькій і Луганській областях (зокрема 24 713 вибухів, 21 337 невизначених боєприпасів у польоті, 403 спалахи дульного полум'я, 392 освітлювальні ракети, а також щонайменше 43 147 черг і пострілів).

#### **Стрільба зі стрілецької зброї, за оцінкою, по БПЛА СММ малого радіуса дії поблизу підконтрольної урядові Талаківки Донецької області**

7 грудня, перебуваючи на північно-східній околиці н. п. Талаківка (підконтрольний урядові, 90 км на південь від Донецька) та керуючи безпілотним літальним апаратом (БПЛА) малого радіуса дії, про політ якого повідомлялося завчасно, команда Місії чула 8 пострілів зі стрілецької зброї на відстані приблизно 2 км на східно-південний схід. За оцінкою, вогонь вели в напрямку БПЛА. Спостерігачі приземлили літальний апарат і залишили цей район.

#### **Підтверджено інформацію про жертву серед цивільного населення в непідконтрольному урядові Довгому Луганської області**

Команда СММ уточнювала повідомлення про те, що в результаті обстрілу в південній частині н. п. Довге (непідконтрольний урядові, 22 км на північний захід від Луганська) було поранено жінку (40–49 років).

6 грудня жінка (40–49 років) по телефону розповіла спостерігачам, що вранці 19 листопада, перебуваючи на своїй присадибній ділянці на вулиці Миру в Довгому, вона почула свистячий звук, а потім вибух, після чого зрозуміла, що дістала поранення правої ноги. За її словами, сусід (невстановленого віку) викликав швидку допомогу, автомобілем якої її доправили спершу до лікарні в н. п. Слов'яносербськ (непідконтрольний урядові, 28 км на північний захід від Луганська), а потім до іншої лікарні в непідконтрольному урядові н. п. Луганськ.

20 та 22 листопада чоловік (50–59 років), який представився чоловіком цієї жінки, повідомив команді Місії, що 19 листопада, перебуваючи в їхньому будинку, він почув вибух, після чого вибіг на вулицю й побачив, що його дружину було поранено в праву ногу.

22 листопада медперсонал лікарні в Луганську розповів спостерігачам, що 19 листопада до лікарні доправили жінку (40–49 років) із пораненнями правої гомілки, які відповідали наслідкам вибуху (для ознайомлення з інформацією про пошкодження зазначеного цивільного об'єкту див. [Щоденний звіт СММ від 22 листопада 2021 року.](#))

**У Луганській області збройні формування не пропустили патрулі Місії у напрямку підконтрольних урядові районів поблизу Золотого й Молодіжного, а також затримали прохід спостерігачів біля Станиці Луганської**

7 грудня в Луганській області збройні формування двічі не пропустили патрулі СММ до підконтрольних урядові районів, а ще в одному випадку затримали прохід спостерігачів.

Перша відмова сталася о 09:00 на блокпості збройних формувань біля південного краю ділянки розведення в районі Золотого. Друга заборона відбулася об 11:05 на блокпості збройних формувань на автошляху Т0504, приблизно за 1,5 км на південний захід від н. п. Молодіжне (непідконтрольний урядові, 63 км на північний захід від Луганська). У першому випадку члени збройних формувань мотивували це «відсутністю гарантій безпеки».

О 09:42 прохід іншого патруля Місії, який прямував через блокпост збройних формувань південніше мосту біля Станиці Луганської, було затримано приблизно на 33 хвилини після того, як члени збройних формувань обґрунтували це «відсутністю завчасного сповіщення» (див. [Оперативний звіт СММ № 36/2021](#)).

**Ділянки розведення в районах Станиці Луганської, Золотого й Петрівського<sup>5</sup>**

У межах ділянки розведення в районі н. п. Станиця Луганська (16 км на північний схід від Луганська) спостерігачі бачили 3 членів збройних формувань (з нарукавними пов'язками з написом «СЦКК») південніше відремонтованого прольоту мосту біля Станиці Луганської.

Упродовж дня патрулі Місії чули 13 вибухів невизначеного походження, а також 21 чергу та постріл з великокаліберного кулемета та стрілецької зброї (за оцінкою, поза ділянкою розведення в районі Золотого, але в межах 5 км від її краю).

Біля блокпоста збройних формувань південніше ділянки розведення команда СММ бачила 4 членів збройних формувань (з нарукавними пов'язками з написом «СЦКК»). Команда Місії знову бачила 7 раніше зафіксованих контейнерів, розміщених південніше південного краю ділянки розведення та в межах ділянки. Спостерігачі відзначили, що зафіксовані раніше шлагбауми поперек автошляху Т1316, на південному краю ділянки розведення, залишалися закритими.

<sup>5</sup> Розведення передбачено Рамковим рішенням Тристоронньої контактної групи про розведення сил і засобів від 21 вересня 2016 року.

Пролітаючи над цією ділянкою розведення, БПЛА СММ малого радіуса дії зазнавав впливу перешкод сигналу GPS (за оцінкою, унаслідок ймовірного глушіння)\*.

Упродовж дня, перебуваючи приблизно за 2 км на північ від Петрівського, спостерігачі чули 2 вибухи невизначеного походження та 14 черг із великокаліберного кулемета (за оцінкою, поза ділянкою розведення в районі Петрівського, але в межах 5 км від її краю).

### **Озброєння, яке Місія не змогла верифікувати як відведене<sup>6</sup>**

*У двох окремих місцях розміщення відведеного важкого озброєння в підконтрольних урядові районах Донецької області*

7 грудня

СММ відзначила наявність 14 реактивних систем залпового вогню (БМ-27 «Ураган», 220 мм — 8 од., БМ-30 «Смерч», 300 мм — 6 од.). Востаннє спостерігачі відвідували ці місця 20 серпня 2021 року.

### **Відведення озброєння**

Місія продовжила здійснювати моніторинг відведення озброєння, передбаченого Меморандумом, а також Комплексом заходів і Доповненням до нього.

У підконтрольних урядові районах Донецької області СММ зафіксувала 12 самохідних гаубиць, 2 протитанкові керовані ракетні комплекси й 1 танк, розміщені за лініями відведення, але за межами виділених місць зберігання озброєння. Усі вищезазначені одиниці техніки, крім танка, зафіксовано на залізничній станції в н. п. Зачатівка (підконтрольний урядові, 74 км на південний захід від Донецька) (детальніше див. таблицю нижче).

### **Ознаки військової присутності та присутності військового типу в зоні безпеки**

СММ зафіксувала 7 бронетранспортерів й 1 зенітну установку в житлових кварталах підконтрольних урядові районів Донецької та Луганської областей (детальніше див. таблицю нижче).

### **Зусилля Місії зі сприяння забезпеченню функціонування та уможливленню ремонту життєво важливих об'єктів цивільної інфраструктури**

СММ і далі сприяла забезпеченню функціонування Донецької фільтрувальної станції (ДФС; 15 км на північ від Донецька). Перебуваючи на західній околиці н. п. Ясинувата (непідконтрольний урядові, 20 км на північний схід від Донецька), спостерігачі чули 20 черг із великокаліберного кулемета (за оцінкою, у радіусі 5 км від ДФС).

Місія також здійснювала моніторинг «вікон тиші» для уможливлення проведення ремонтних робіт на лініях електропередачі в н. п. Семигір'я (підконтрольний урядові, 58 км на північний схід від Донецька), н. п. Доломітне (53 км на північний схід від

---

<sup>6</sup> Місія відзначила наявність озброєння, яке вона не змогла верифікувати як відведене, оскільки умови його зберігання не відповідають критеріям, передбаченим у повідомленні від 16 жовтня 2015 року щодо ефективного моніторингу та верифікації відведення важкого озброєння, яке СММ адресувала підписантам Комплексу заходів.



Донецька), н. п. Набережне (непідконтрольний урядові, 77 км на південь від Донецька) та н. п. Соснівське (непідконтрольний урядові, 78 км на південь від Донецька).

### **Ситуація на КПВВ і відповідних блокпостах**

У Луганській області, за спостереженнями СММ, контрольний пункт в'їзду-виїзду (КПВВ) у Станиці Луганській та відповідний блокпост збройних формувань південніше мосту біля Станиці Луганської були відкритими, а пішоходи очікували в чергах для проходу в обох напрямках.

Спостерігачі зауважили, що КПВВ біля Золотого та в н. п. Щастя (підконтрольний урядові, 20 км на північ від Луганська) були відкритими, однак відповідні блокпости збройних формувань південніше ділянки розведення в районі Золотого та за 3 км на південний схід від мосту в Щасті були закритими.

### **Прикордонні райони, які не контролюються урядом<sup>7</sup>**

6 грудня, перебуваючи в пункті пропуску на кордоні поблизу н. п. Новоазовськ (102 км на південний схід від Донецька) упродовж приблизно 5 хвилин, спостерігачі бачили, що в Україну в'їхали 1 автомобіль (з табличками «ДНР») та 1 автоцистерна. За аналогічний період часу, за їхніми спостереженнями, з України виїхали 3 автомобілі (зокрема 1 з табличками «ДНР») та 1 автобус (з табличками «ДНР»; із пасажирами різних статі та віку на борту).

7 грудня на блокпості збройних формувань поблизу Новоазовська вочевидь озброєний член збройних формувань не пропустив патруль Місії до пункту пропуску на кордоні\*.

Того ж дня, здійснюючи моніторинг у пункті пропуску на кордоні біля н. п. Успенка (73 км на південний схід від Донецька) упродовж приблизно 55 хвилин, спостерігачі бачили, що в Україну в'їхали 12 автомобілів (зокрема 9 з табличками «ДНР»), 3 тентовані вантажівки та 4 автобуси (усі з табличками «ДНР»; із пасажирами різних статі та віку на борту), а також увійшли 57 осіб (30 жінок і 27 чоловіків різного віку). За аналогічний період часу, за їхніми спостереженнями, з України виїхали 7 автомобілів (6 з табличками «ДНР» та 1 з табличками «ЛНР») і 1 автобус (з табличками «ДНР»; із пасажирами різних статі та віку на борту), а також вийшли 6 осіб (5 жінок і 1 чоловік різного віку).

Також того ж дня, здійснюючи моніторинг у пункті пропуску на кордоні неподалік н. п. Улянівське (61 км на південний схід від Донецька) упродовж приблизно 30 хвилин, команда СММ не зафіксувала руху цивільних осіб і транспортних засобів.

Того ж дня, перебуваючи в пункті пропуску на кордоні поблизу н. п. Вознесенівка (кол. Червонопартизанськ; 65 км на південний схід від Луганська), спостерігачі не зафіксували осіб, які прямували б до України чи в протилежному напрямку. Коли патруль Місії прибув на місце, член збройних формувань сказав спостерігачам залишити цей район\*.

---

<sup>7</sup> Відповідно до рішень, ухвалених Кабінетом Міністрів України у 2014 році, роботу цих та інших пунктів пропуску на кордоні, розташованих у районах, що не контролюються урядом, офіційно призупинено.

Також того ж дня, перебуваючи на залізничній станції «Червона Могила» у Вознесенівці упродовж приблизно 15 хвилин, команда СММ зафіксувала 25 порожніх вантажних залізничних вагонів.

Спостерігачі також здійснювали моніторинг у районах біля кордону з Російською Федерацією поблизу н. п. Кузнеци (89 км на південний схід від Донецька) та н. п. Самійлове (89 км на південь від Донецька).

### **Безпекова ситуація на сході та південному сході Херсонської області**

У період із 3 до 6 грудня патрулі Місії здійснювали моніторинг у районах на сході та південному сході Херсонської області в пунктах пропуску поблизу н. п. Каланчак (67 км на південний схід від Херсона) і н. п. Чонгар (163 км на південний схід від Херсона), а також на посту Державної прикордонної служби України у «Валку» (193 км на південний схід від Херсона). Крім того, спостерігачі відвідали райони уздовж узбережжя Азовського моря поблизу н. п. Генічеськ (176 км на схід від Херсона), а також уздовж Північно-Кримського каналу. Здійснюючи моніторинг у цих районах, команди СММ не зафіксували змін у безпековій ситуації.

### **Моніторинг двох масових зібрань у Львові**

6 грудня на площі біля Національної академії сухопутних військ на вул. Героїв Майдану, 32, а також на Личаківському кладовищі на вул. Мечникова, 33, спостерігачі здійснювали моніторинг двох масових зібрань за участі загалом приблизно 500 осіб (різних статі та віку) і 300 солдатів та офіцерів з нагоди святкування тридцятої річниці Збройних сил України. За спостереженнями Місії, неподалік перебували загалом 35 правоохоронців. Спостерігачі відзначили спокійну ситуацію.

СММ продовжила стежити за ситуацією в Одесі, Івано-Франківську, Харкові, Дніпрі, Чернівцях і Києві.

### **\*Обмеження свободи пересування та інші перешкоди у виконанні мандата СММ**

*Робота з моніторингу та свобода пересування СММ обмежені загрозами у сфері безпеки, зокрема ризиками, пов'язаними з наявністю мін і невибухлих боєприпасів, а також іншими перешкодами, які щодня змінюються. Мандат СММ передбачає вільний і безпечний доступ по всій Україні. Усі підписанти Мінських угод погодилися з необхідністю вільного та безпечного доступу, а також із тим, що обмеження свободи пересування СММ є порушенням і що на такі порушення необхідно швидко реагувати. Вони також дійшли згоди, що Спільний центр із контролю та координації (СЦКК) повинен сприяти такому реагуванню та здійснювати загальну координацію робіт із розмінування. Однак, збройні формування в окремих районах Донецької та Луганської областей часто відмовляють СММ у доступі до районів, прилеглих до невідконтрольних урядові ділянок кордону України (наприклад, див. нижче). Діяльність СММ у Донецькій і Луганській областях, як і раніше, залишалася обмеженою після того, як [23 квітня 2017 року поблизу Пришиба стався інцидент, який призвів до загибелі людини](#). Унаслідок цього спроможність Місії вести спостереження залишалася обмеженою.*



### Заборона доступу:

- На блокпості біля н. п. Заїченко (непідконтрольний урядові, 93 км на південь від Донецька) член збройних формувань не пропустив патруль СММ на південь у напрямку н. п. Саханка (непідконтрольний урядові, 97 км на південь від Донецька), пославшись на «накази від своїх командирів».
- На блокпості неподалік н. п. Новоазовськ (непідконтрольний урядові, 102 км на південний схід від Донецька) вочевидь озброєний член збройних формувань не пропустив патруль Місії на південь до населеного пункту та на схід у бік пункту пропуску на кордоні біля Новоазовська, пославшись на «накази від командирів» (див. вище). Під час перебування на блокпості спостерігачі бачили, що цивільні особи та транспортні засоби перетинали його в обох напрямках.
- У пункті пропуску на кордоні поблизу н. п. Вознесенівка (кол. Червонопартизанськ; непідконтрольний урядові, 65 км на південний схід від Луганська) членкиня збройних формувань сказала патрулю СММ залишити цей район, пославшись на «накази від своїх командирів» (див. вище).

### *Регулярні обмеження на ділянках розведення сил і засобів і через міни/невибухлі боєприпаси:*

- Не здійснивши суцільного розмінування, вилучення невибухлих боєприпасів та усунення інших перешкод, сторони і далі відмовляли СММ у необмеженому доступі, а також у можливості пересуватися окремими дорогами, які раніше були визначені як важливі для здійснення Місією ефективного моніторингу та для пересування цивільних осіб.

### Затримка:

- На блокпості збройних формувань південніше мосту біля Станиці Луганської член збройних формувань дозволив патрулю СММ пройти на північ у напрямку підконтрольних урядові районів тільки після 18-хвилинної затримки, пославшись на «відсутність завчасного сповіщення».

### Інші перешкоди<sup>8</sup>:

- Вогонь зі стрілецької зброї, за оцінкою, в напрямку БПЛА СММ малого радіуса дії вели, коли той пролітав над районами біля н. п. Талаківка (підконтрольний урядові, 90 км на південь від Донецька) (див. вище).
- БПЛА СММ середнього радіуса дії 1 раз зазнав впливу перешкод сигналу GPS (за оцінкою, унаслідок імовірного глушіння) під час польоту над районами поблизу н. п. Пищевик (підконтрольний урядові, 84 км на південь від Донецька).
- БПЛА СММ малого радіуса дії зазнавали впливу перешкод сигналу GPS (за оцінкою, унаслідок імовірного глушіння) під час одинадцяти польотів: тричі над районами біля підконтрольного урядові н. п. Тарасівка (43 км на північний захід від Донецька), по два рази кожен над районами поблизу непідконтрольних урядові н. п. Логвинове (59 км на північний схід від Донецька), н. п. Новогригорівка (61 км на північний схід від Донецька) та н. п. Дебальцеве (58 км на північний схід від Донецька), а також по одному разу над районами неподалік н. п. Талаківка (підконтрольний урядові, 90 км на південь від Донецька) та над південним краєм ділянки розведення в районі н. п. Золоте (підконтрольний урядові, 60 км на захід від Луганська) (див. вище).

---

<sup>8</sup> У згаданих у цьому розділі випадках імовірного глушіння та глушіння перешкоди могли створювати з будь-якого місця в радіусі десятків кілометрів від місцеположення БПЛА.

### Таблиця озброєння

Озброєння, розміщене за лініями відведення, але за межами виділених місць зберігання озброєння<sup>9</sup>

Дата	К-ть одиниць озброєння	Вид озброєння	Місце	Джерело спостереження
<b>підконтрольні уряду райони</b>				
07.12.2021	12	самохідна гаубиця (2С1 «Гвоздика», 122 мм)	на залізничній станції в н. п. Зачатівка (74 км на південний захід від Донецька)	патруль
	2	протитанковий ракетний комплекс (9П149 «Штурм-С», 130 мм)		
	1	танк (невстановленого типу)	поблизу н. п. Затишне (64 км на південний захід від Донецька)	

### Таблиця ознак військової присутності та присутності військового типу в зоні безпеки<sup>10</sup>

Дата	К-ть	Вид озброєння	Місце	Джерело спостереження
<b>підконтрольні уряду райони</b>				
07.12.2021	1	зенітна установка (ЗУ-23, 23 мм)	у житловому районі н. п. Старогнатівка (51 км на південь від Донецька)	патруль
	7	бронетранспортер (БТР-80)	у житловому районі н. п. Райгородка (34 км на північний захід від Луганська)	

<sup>9</sup> У [Щоденному звіті СММ від 30 листопада 2021 року](#) таблиця «Озброєння, розміщене за лініями відведення, але за межами виділених місць зберігання озброєння» не повинна була включати 28 танків на території об'єкту поблизу н. п. Біле (непідконтрольний урядові, 22 км на захід від Луганська).

<sup>10</sup> Згадана в цьому розділі техніка не підпадає під дію Мінських угод щодо відведення озброєння.

Таблиця порушень режиму припинення вогню станом на 7 грудня 2021 року<sup>11</sup>

Місце розміщення СММ	Місце події	Спосіб	К-ть	Спостереження	Опис	Озброння	Дата, час
камера СММ за 1 км на ПдЗх від н. п. Широкине (підконтрольний уряду, 100 км на Пд від Донецька)	5-7 км на Пн	зафіксувала	1	вибух	невизначеного походження	Н/Д	06.12, 21:42
	5-7 км на Пн	зафіксувала	3	Н/Д боєприпас	ЗхПдЗх-СхПнСх	Н/Д	06.12, 21:42
	5-7 км на Пн	зафіксувала	1	освітлювальна ракета	випущена(-й) угору	Н/Д	06.12, 21:42
	5-7 км на Пн	зафіксувала	2	вибух	невизначеного походження	Н/Д	06.12, 22:48
	3-5 км на Пн	зафіксувала	2	вибух	невизначеного походження	Н/Д	06.12, 23:04
	5-7 км на Пн	зафіксувала	1	вибух	невизначеного походження	Н/Д	06.12, 23:11
	3-5 км на Пн	зафіксувала	1	вибух	вибух у повітрі	Н/Д	06.12, 23:11
	4-6 км на Пн	зафіксувала	1	Н/Д боєприпас	ЗхПдЗх-СхПнСх	Н/Д	06.12, 23:17
	3-5 км на Пн	зафіксувала	1	освітлювальна ракета	випущена(-й) угору	Н/Д	06.12, 23:17
	3-5 км на Пн	зафіксувала	1	вибух	невизначеного походження	Н/Д	06.12, 23:17
	5-7 км на Пн	зафіксувала	2	вибух	невизначеного походження	Н/Д	06.12, 23:21
	5-7 км на Пн	зафіксувала	2	вибух	невизначеного походження	Н/Д	06.12, 23:27
	5-7 км на ПнПнЗх	зафіксувала	1	вибух	невизначеного походження	Н/Д	06.12, 23:30
	3-5 км на Пн	зафіксувала	2	вибух	невизначеного походження	Н/Д	06.12, 23:45
	3-5 км на Пн	зафіксувала	1	спалах дульного полум'я		Н/Д	07.12, 01:11
	3-5 км на Пн	зафіксувала	1	Н/Д боєприпас	ПдСх-ПнЗх (після попередньої події)	Н/Д	07.12, 01:11
	5-7 км на Пн	зафіксувала	1	вибух	розрив (після попередньої події)	Н/Д	07.12, 01:11
	2-4 км на Пн	зафіксувала	2	Н/Д боєприпас	ЗхПдЗх-СхПнСх	Н/Д	07.12, 01:46
	2-5 км на Пн	зафіксувала	1	Н/Д боєприпас	Зх-Сх	Н/Д	07.12, 16:40
	2-5 км на Пн	зафіксувала	2	Н/Д боєприпас	Зх-Сх	Н/Д	07.12, 16:42
2-5 км на ПнПнЗх	зафіксувала	20	Н/Д боєприпас	випущена(-й) угору	Н/Д	07.12, 16:45	
2-5 км на Пн	зафіксувала	2	вибух	невизначеного походження	Н/Д	07.12, 18:06	
камера СММ у н. п. Березове (підконтрольний уряду, 31 км на ПдЗх від Донецька)	5-7 км на ПдСх	зафіксувала	1	Н/Д боєприпас	Пд-Пн	Н/Д	07.12, 17:18
	5-7 км на ПдСх	зафіксувала	1	вибух	розрив (після попередньої події)	Н/Д	07.12, 17:18
камера СММ у н. п. Світлодарськ (підконтрольний уряду, 57 км на ПнСх від Донецька)	5-7 км на ЗхПдЗх	зафіксувала	6	вибух	невизначеного походження	Н/Д	07.12, 16:41
	5-7 км на ЗхПдЗх	зафіксувала	3	вибух	невизначеного походження	Н/Д	07.12, 17:09
приблизно 1 км на Сх від н. п. Гольмівський (непідконтрольний уряду, 49 км на ПнСх від Донецька)	3-5 км на ЗхПнЗх	чули	1	вибух	невизначеного походження	Н/Д	07.12, 10:26
	4-5 км на Зх	чули	3	вибух	невизначеного походження	Н/Д	07.12, 11:00
	4-5 км на Зх	чули	2	вибух	невизначеного походження	Н/Д	07.12, 11:05
	4-5 км на Зх	чули	1	вибух	невизначеного походження	Н/Д	07.12, 11:11
	3 км на Зх	чули	3	черга		великокаліберний кулемет	07.12, 11:18
	3-5 км на ПнЗх	чули	1	вибух	невизначеного походження	Н/Д	07.12, 11:44
3-4 км на Сх	чули	1	вибух	невизначеного походження	Н/Д	07.12, 13:14	
приблизно 2 км на ЗхПнЗх від н. п. Піски (підконтрольний уряду, 12 км на ПнЗх від Донецька)	1-2 км на ПдЗх	чули	1	вибух	невизначеного походження	Н/Д	07.12, 10:43
приблизно 1 км на ПнЗх від залізничної станції в н. п. Ясинувата (непідконтрольний уряду, 16 км на ПнСх від Донецька)	2 км на Зх	чули	20	черга		великокаліберний кулемет	07.12, 12:35-12:50
приблизно 2 км на Пн від н. п. Петрівське (непідконтрольний уряду, 41 км на Пд від Донецька)	4-5 км на Пд	чули	2	вибух	невизначеного походження (за оцінкою, поза ділянкою розведення)	Н/Д	07.12, 11:37
	4-5 км на Пд	чули	14	черга	за оцінкою, поза ділянкою розведення	великокаліберний кулемет	07.12, 13:30-13:47

<sup>11</sup> У таблиці вказані лише порушення режиму припинення вогню, які були зафіксовані безпосередньо патрулями Місії чи камерами СММ, а також ті випадки, які Місія оцінює як навчання з бойовою стрільбою, контрольовані підриви тощо. Зазначені деталі, а саме: відстань, напрямок, тип зброї тощо, базуються на оцінках, зроблених спостерігачами на місцях та спеціалістами з технічного моніторингу, і необов'язково завжди є точними. Напис «невідомо» (Н/Д) означає, що СММ не змогла підтвердити таку інформацію у зв'язку з відстанню, погодними умовами, технічними обмеженнями та/або з інших причин. Одні і ті ж самі, за оцінкою СММ, порушення режиму припинення вогню, зафіксовані паралельно декількома патрулями/камерами, відображаються у таблиці лише один раз.

Місце розміщення СММ	Місце події	Спосіб	К-ть	Спостереження	Опис	Озброєння	Дата, час
приблизно 1,5 км на ПнПнЗх від н. п. Чермалик (підконтрольний уряду, 77 км на Пд від Донецька)	4 км на ПнСх	чули	6	постріл		великокаліберний кулемет	07.12, 11:25
	4 км на Сх	чули	4	постріл		великокаліберний кулемет	07.12, 12:58
	2–3 км на ПнСх	чули	1	постріл		стрілецька зброя	07.12, 13:15
ПнСх околиця н. п. Талаківка (підконтрольний уряду, 90 км на Пд від Донецька)	2 км на ПдПдСх	чули	8	постріл		стрілецька зброя	07.12, 12:03
	3–4 км на ПдПдСх	чули	3	черга		стрілецька зброя	07.12, 12:24–12:25
приблизно 500 м на ПнСх від н. п. Лебединське (підконтрольний уряду, 99 км на Пд від Донецька)	2–3 км на Сх	чули	15	постріл		стрілецька зброя	07.12, 11:05–11:15
4 км на Пн від н. п. Первомайськ (непідконтрольний уряду, 58 км на Зх від Луганська)	6–8 км на ЗхПдЗх	чули	1	вибух	невизначеного походження (за оцінкою, поза ділянкою розведення в районі Золотого)	Н/Д	07.12, 09:30
4 км на СхПнСх від н. п. Попасна (підконтрольний уряду, 69 км на Зх від Луганська)	2–3 км на ПнПнЗх	чули	3	черга		стрілецька зброя	07.12, 11:13
	2–3 км на ПнПнЗх	чули	2	черга		стрілецька зброя	07.12, 11:23
1 км на ПдСх від н. п. Молодіжне (непідконтрольний уряду, 63 км на ПнЗх від Луганська)	4–6 км на ПдЗх	чули	4	вибух	невизначеного походження	Н/Д	07.12, 11:44–11:47
	4–6 км на ПдЗх	чули	2	черга		великокаліберний кулемет	07.12, 11:44–11:47
	2–4 км на Зх	чули	12	вибух	невизначеного походження (за оцінкою, поза ділянкою розведення в районі Золотого)	Н/Д	07.12, 12:00–12:02
	2–4 км на Зх	чули	12	черга	за оцінкою, поза ділянкою розведення в районі Золотого	великокаліберний кулемет	07.12, 12:00–12:02
	2–4 км на Зх	чули	7	постріл	за оцінкою, поза ділянкою розведення в районі Золотого	стрілецька зброя	07.12, 12:00–12:02
	2–4 км на Зх	чули	2	черга	за оцінкою, поза ділянкою розведення в районі Золотого	стрілецька зброя	07.12, 12:00–12:02
	3–5 км на ПдПдЗх	чули	4	вибух	невизначеного походження	Н/Д	07.12, 12:18
	3–5 км на ПдПдЗх	чули	2	черга		великокаліберний кулемет	07.12, 12:18

## Мапа Донецької та Луганської областей<sup>12</sup>



<sup>12</sup> За рішенням Постійної ради №1117 від 21 березня 2014 року, СММ базується в десяти містах по всій Україні (Херсон, Одеса, Львів, Івано-Франківськ, Харків, Донецьк, Дніпро, Чернівці, Луганськ і Київ). Ця мапа східної України призначена для ілюстративних цілей. На ній вказані населені пункти, згадані у звіті, а також ті, де є офіси СММ (моніторингові команди, патрульні центри та передові патрульні бази) в Донецькій і Луганській областях. (Червоним кольором виділено передову патрульну базу, з якої співробітники СММ були тимчасово передислоковані згідно з рекомендаціями експертів з безпеки з деяких держав-учасниць ОБСЄ та з урахуванням вимог СММ щодо безпеки. СММ використовує ці приміщення у світлу пору доби, а також патрулює в цьому населеному пункті вдень).