



Щоденний звіт № 285/2021

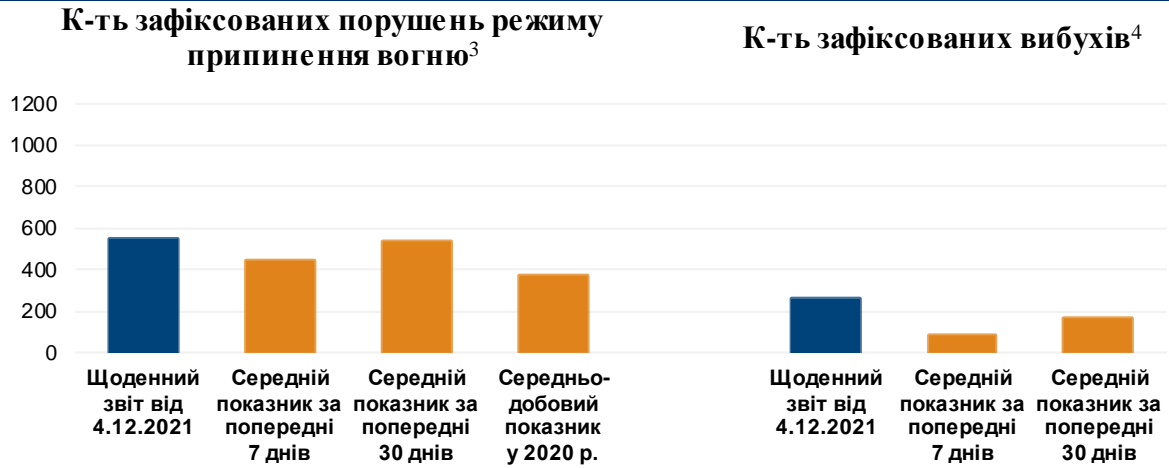
від 4 грудня 2021 року¹

Короткий виклад

- У Донецькій області СММ зареєструвала 286 порушень режиму припинення вогню, зокрема 131 вибух. За попередній звітний період в області зафіксовано 809 порушень.
- У Луганській області Місія зареєструвала 261 порушення режиму припинення вогню, зокрема 128 вибухів. За попередній звітний період в області зафіксовано 69 порушень.
- У Луганській області збройні формування не пропустили СММ у напрямку підконтрольних урядові районів поблизу Золотого та Молодіжного, а також затримали прохід спостерігачів біля Станиці Луганської*.
- Місія продовжила здійснювати моніторинг на ділянках розведення сил і засобів у районах Станиці Луганської, Золотого та Петрівського, зареєструвавши порушення режиму припинення вогню як у межах, так і біля ділянок розведення в районах Станиці Луганської та Петрівського, а також присутність людей на ділянці розведення в районі Петрівського.
- СММ сприяла забезпеченню роботи та технічного обслуговування життєво важливих об'єктів цивільної інфраструктури.
- Місія продовжувала спостерігати за ситуацією з цивільним населенням, зокрема на 4 КПВВ, а також на 4 відповідних блокпостах збройних формувань у Донецькій і Луганській областях. Спостерігачі чули та зафіксували порушення режиму припинення вогню біля цивільної інфраструктури у Станиці Луганській та поблизу неї.
- Патрулі СММ бачили дві автоколони, що рухалися між підконтрольними та непідконтрольними урядові районами біля Оленівки.
- Місія зафіксувала 3 вантажівки військового типу у прикордонних районах Донецької області, які не контролюються урядом.
- Свободу пересування СММ і далі обмежували, зокрема на 2 блокпостах збройних формувань та в лікарні в Донецькій області. БПЛА Місії зазнавали впливу перешкод сигналу GPS (за оцінкою, унаслідок ймовірного глушіння)*.

¹ На основі інформації, що надійшла від моніторингових команд станом на 19:30 3 грудня 2021 року (за східноєвропейським часом).

Порушення режиму припинення вогню²



² Детальнішу інформацію про всі випадки порушення режиму припинення вогню, а також мапи Донецької та Луганської областей, де відмічені всі згадані у звіті місця, представлено в додатку. Упродовж звітного періоду камери СММ на шахті «Октябрській» та у Петрівському не функціонували.

³ У тому числі вибухи.

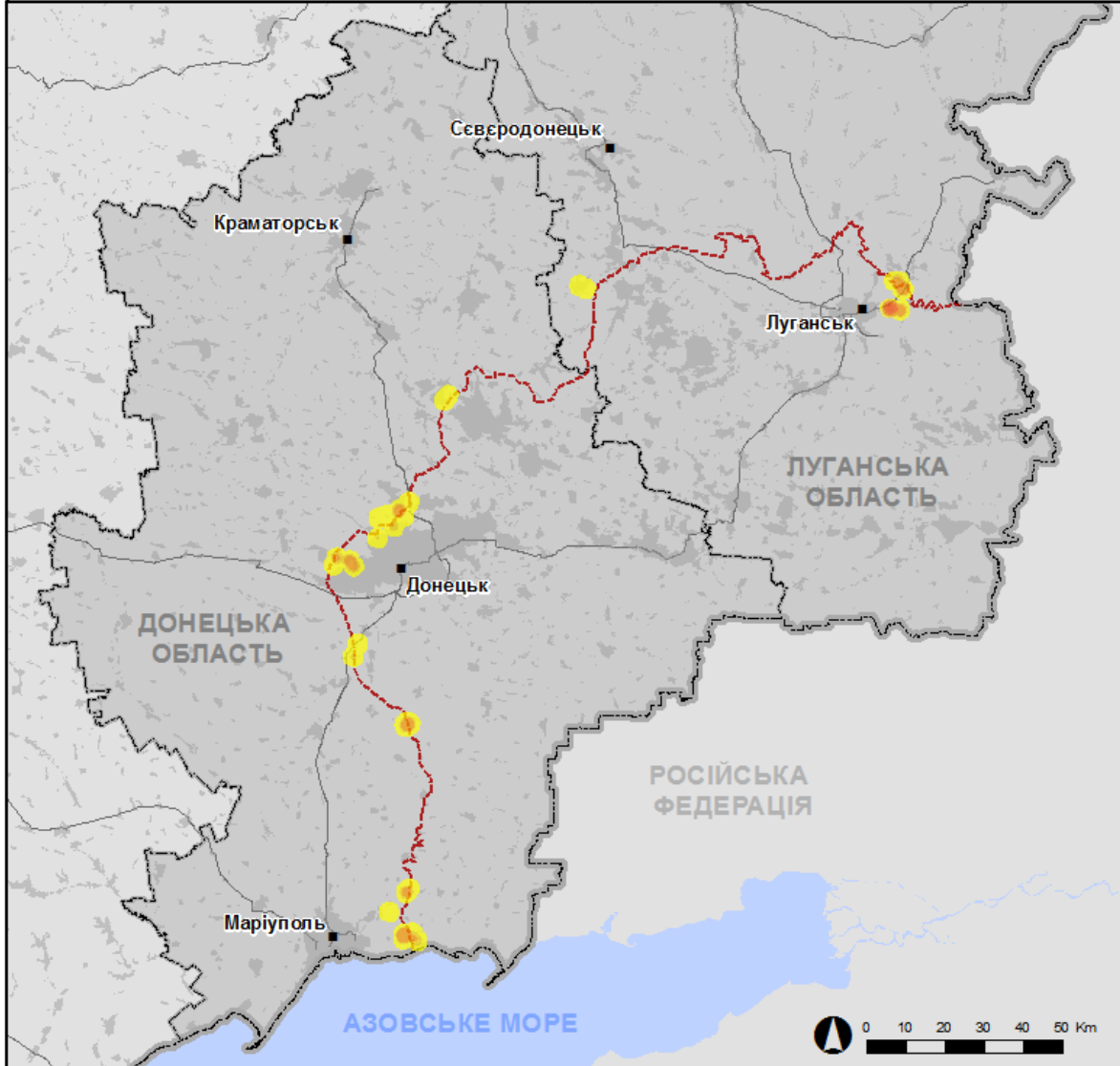
⁴ У тому числі внаслідок вогню з озброєння невстановленого типу.

Мапа із зафіксованими порушеннями режиму припинення вогню



Організація з безпеки та співробітництва в Європі
Спеціальна моніторингова місія в Україні

Зафіксовані СММ порушення режиму припинення вогню 3 грудня 2021 р.



Концентрація порушень режиму припинення вогню

- Висока
- Низька

- Вибух
- Населений пункт
- Лінія зіткнення (орієнт.)

Джерела: адміністративні кордони — УКГП ООН; дороги, річки — проєкт OpenStreetMap; море — VLIZ (2005).
Акваторії МГО, інше — ОБСЄ.

Система координат: WGS 1984 UTM Zone 37N

Ця мапа надається винятково для наочності.
Відсутність помилок у мапі не гарантується,
а її зміст не означає, що СММ ОБСЄ
затверджує або ухвалює офіційні статуси мапи.

© СММ ОБСЄ 2019 Не дозволяється використовувати,
копіювати, відтворювати, передавати, транскодувати,
продавати, ліцензувати або застосовувати
без попереднього дозволу з боку ОБСЄ
у письмовому вигляді.
Створено: 04/12/2021

У Донецькій області СММ зафіксувала 286 порушень режиму припинення вогню, зокрема 131 вибух (1 вибух у повітрі, 18 вибухів від вихідного вогню та 112 вибухів невизначеного походження). Більшість порушень сталися в районах на північ від н. п. Широкине (підконтрольний урядові, 100 км на південь від Донецька); на захід від н. п. Ясинувата (непідконтрольний урядові, 16 км на північний схід від Донецька); південь від н. п. Старомихайлівка (непідконтрольний урядові, 15 км на захід від Донецька); а також у межах і південніше ділянки розведення в районі н. п. Петрівське (непідконтрольний урядові, 41 км на південь від Донецька). За [попередній звітний період](#) у цій області зафіксовано 809 порушень режиму припинення вогню, деякі з яких також сталися в районах на північ від Широкиного та біля ділянки розведення в районі Петрівського.

У Луганській області Місія зафіксувала 261 порушення режиму припинення вогню, зокрема 128 вибухів (6 розривів, 11 вибухів невизначеного походження, а також 111 вибухів від вихідного вогню та розривів). Більшість порушень сталися на південь від ділянки розведення в районі н. п. Станиця Луганська (підконтрольний урядові, 16 км на північний схід від Луганська) (див. нижче). За [попередній звітний період](#) у цій області зафіксовано 69 порушень режиму припинення вогню, деякі з яких також сталися поблизу ділянки розведення в районі Станиці Луганської.

Після засідання Тристоронньої контактної групи 22 липня 2020 року, на якому була досягнута домовленість про Заходи з посилення режиму припинення вогню, починаючи з 00:01 27 липня 2020 року і до кінця звітного періоду СММ зафіксувала щонайменше 88 980 порушень режиму припинення вогню в Донецькій і Луганській областях (зокрема 24 490 вибухів, 21 194 невизначених боєприпасів у польоті, 403 спалахи дульного полум'я, 381 освітлювальну ракету, а також принаймні 42 512 черг і пострілів).

У Луганській області збройні формування не пропустили СММ у напрямку підконтрольних урядові районів поблизу Золотого та Молодіжного, а також затримали прохід спостерігачів біля Станиці Луганської

3 грудня в Луганській області збройні формування двічі не пропустили СММ у напрямку підконтрольних урядові районів та один раз суттєво затримали прохід спостерігачів.

Перша відмова в доступі сталася о 09:07 на блокпості збройних формувань південніше ділянки розведення в районі н. п. Золоте (підконтрольний урядові, 60 км на захід від Луганська). Другу заборону зафіксовано об 11:02 на блокпості збройних формувань на автошляху Т0504, орієнтовно за 1,5 км на південний захід від н. п. Молодіжне (непідконтрольний урядові, 63 км на північний захід від Луганська). У першому випадку члени збройних формувань послались на «міркування безпеки для СММ», а у другому — на «накази від командирів».

Прохід іншого патруля Місії, що прямував через блокпост збройних формувань південніше мосту біля Станиці Луганської (15 км на північний схід від Луганська), суттєво затримали, після того як члени збройних формувань почали вимагати, щоб члени Місії надали багаж для огляду. Команда СММ відмовилася виконати цю вимогу, і лише після 2-годинного очікування патруль зрештою пропустили (див. [Оперативний звіт СММ ОБСЄ № 34/2021](#))*.

Ділянки розведення в районах Станиці Луганської, Золотого й Петрівського⁵

У межах ділянки розведення в районі н. п. Станиця Луганська (підконтрольний урядові, 16 км на північний схід від Луганська) спостерігачі бачили 6 членів збройних формувань (з нарукавними пов'язками з написом «СЦКК») південніше відремонтованого прольоту мосту біля цього населеного пункту.

Протягом звітного періоду камери СММ у Станиці Луганській та біля пам'ятника князю Ігорю на південний схід від мосту поблизу Станиці Луганської зафіксували 5 невизначених боєприпасів у польоті та 6 спалахів дульного полум'я (за оцінкою, на ділянці розведення), а також 2 спалахи дульного полум'я, 9 вибухів (3 вибухи невизначеного походження та 6 розривів) та 30 невизначених боєприпасів у польоті (за оцінкою, поза ділянкою розведення, але в межах 5 км від її краю).

Ведучи спостереження на східній околиці Станиці Луганської, спостерігачі чули 111 вибухів (пострілів та розривів), а також 90 черг і пострілів зі стрілецької зброї та великокаліберного кулемета (за оцінкою, поза ділянкою розведення, але в межах 5 км від її краю).

Неподалік блокпоста збройних формувань південніше ділянки розведення в районі н. п. Золоте (підконтрольний урядові, 60 км на захід від Луганська) команда СММ бачила 2 членів збройних формувань (з нарукавними пов'язками з написом «СЦКК»). Спостерігачі вкотре бачили 7 раніше зафіксованих контейнерів південніше південного краю ділянки розведення та безпосередньо в її межах. Вони також зазначили, що раніше зафіксовані шлагбауми на автодорозі Т1316 на південному краї ділянки розведення, як і раніше, були закриті.

Протягом дня 2 грудня в межах ділянки розведення в районі н. п. Петровське (непідконтрольний урядові, 41 км на південь від Донецька) безпілотний літальний апарат (БПЛА) СММ дальнього радіуса дії виявив людину на колишній позиції Збройних сил України, приблизно за 2 км на східно-південний схід від північно-західного кута ділянки, та ще одну людину на колишній позиції збройних формувань, орієнтовно за 30 м на західно-південний захід від східного краю ділянки і приблизно за 370 м на північно-північний захід від її південно-східного кута.

За межами цієї ділянки, орієнтовно за 15 м на південь від її південного краю, той же БПЛА також зафіксував, як двоє людей йшли на північ у напрямку колишньої позиції збройних формувань біля південно-східного кута ділянки.

Протягом звітного періоду камера СММ, встановлена приблизно за 2 км на схід від н. п. Богданівка (підконтрольний уряду, 41 км на південний захід від Донецька), зафіксувала 10 невизначених боєприпасів у польоті та 9 вибухів невизначеного походження (за оцінкою, на ділянці розведення), а також ще 4 вибухи невизначеного походження (визначити, чи сталося це на ділянці розведення або за її межами, не вдалося). За той же період патруль СММ, який перебував на західній околиці Петрівського, чув 16 черг і пострілів зі стрілецької зброї та великокаліберного кулемета

⁵ Розведення передбачено Рамковим рішенням Тристоронньої контактної групи про розведення сил і засобів від 21 вересня 2016 року.

(за оцінкою, на ділянці розведення), а також 6 вибухів невизначеного походження (за оцінкою, поза межами розведення, але в межах 5 км від її краю).

Відведення озброєння

СММ продовжувала здійснювати моніторинг відведення озброєння, передбаченого Меморандумом, а також Комплексом заходів і Доповненням до нього.

Місія зафіксувала 1 міномет, розміщений із порушенням ліній відведення в невідконтрольному урядові районі Донецької області.

За лініями відведення, але за межами виділених місць зберігання озброєння СММ зафіксувала 10 гаубиць та 17 танків, зокрема на двох залізничних станціях, у відконтрольних урядові районах Донецької та Луганської областей. Місія також зафіксувала 15 танків та 28 одиниць артилерії на полігоні біля Мирного в невідконтрольному урядові районі Луганської області (детальніше див. таблиці нижче).

Ознаки військової присутності та присутності військового типу в зоні безпеки

СММ зафіксувала 3 бойові броньовані машини в відконтрольних урядові районах Донецької та Луганської областей (детальніше див. таблицю нижче).

Протитанкові міни неподалік Саханки в Донецькій області

2 грудня приблизно за 2 км на південно-південний захід від південної околиці н. п. Саханка (невідконтрольний уряду, 97 км на південь від Донецька) БПЛА СММ малого радіусу дії виявив 9 протитанкових мін, [про які раніше повідомлялося у звітах](#), встановлених уперек автодороги М14 (за оцінкою, належать збройним формуванням).

Зусилля СММ зі сприяння забезпеченню функціонування та техобслуговування життєво важливих об'єктів цивільної інфраструктури

Місія продовжувала сприяти забезпеченню функціонування Донецької фільтрувальної станції (ДФС; 15 км на північ від Донецька). Перебуваючи біля н. п. Ясинувата (невідконтрольний урядові, 16 км на північний схід від Донецька), спостерігачі чули 31 вибух невизначеного походження та 3 черги зі стрілецької зброї (за оцінкою, у радіусі 5 км від ДФС). Дев'ять із цих вибухів сталися під час проїзду працівників ДФС між станцією та Ясинуватою.

СММ також здійснювала моніторинг дотримання локального режиму припинення вогню для уможливлення проведення ремонту на об'єктах інфраструктури електропостачання поблизу н. п. Тавричеське (невідконтрольний урядові, 76 км на південь від Донецька) та в н. п. Сигнальне (невідконтрольний урядові, 23 км на південний захід від Донецька), а також на лініях електропередачі в н. п. Красногорівка (відконтрольний урядові, 21 км на захід від Донецька) та на водогонах у н. п. Старомихайлівка (невідконтрольний урядові, 15 км на захід від Донецька). Під час перебування в останніх двох районах спостерігачі чули 17 вибухів біля Красногорівки, а також 21 вибух, 24 черги та постріли зі стрілецької зброї та великокаліберного кулемета поряд із Старомихайлівкою.

Ситуація на КПВВ і відповідних блокпостах

У Донецької області команда СММ констатувала, що контрольний пункт в'їзду-виїзду (КПВВ) біля н. п. Новотроїцьке (підконтрольний урядові, 36 км на південний захід від Донецька) і відповідний блокпост збройних формувань поблизу н. п. Оленівка (непідконтрольний урядові, 23 км на південний захід від Донецька) були відкритими, і зафіксувала пасажиро-транспортний потік в обох напрямках.

Перебуваючи на відповідному блокпості збройних формувань неподалік Оленівки, спостерігачі бачили автоколону у складі 10 вантажівок із логотипами міжнародної гуманітарної організації, а також автомобіль і мікроавтобус з логотипами іншої міжнародної гуманітарної організації, які прямували в напрямку підконтрольних уряду районів. На тому ж блокпосту команда СММ бачила ще одну автоколону у складі мікроавтобуса, 2 автомобілів та 4 вантажівок із логотипами тієї ж міжнародної гуманітарної організації, яка прямувала до непідконтрольних уряду районів.

У Луганській області члени патрулів Місії зауважили, що КПВВ у Станиці Луганській і відповідний блокпост збройних формувань південніше мосту біля цього населеного пункту були відкритими, а пішоходи очікували в чергах на перехід в обох напрямках.

З 15:30 до 16:20, ведучи спостереження на східній околиці Станиці Луганської, спостерігачі чули 111 вибухів невизначеного походження, а також 90 черг і пострілів зі стрілецької зброї та великокаліберного кулемета (за оцінкою, на ділянці розведення). У період з 15:45 і до 16:05 камери СММ у Станиці Луганській та біля пам'ятника князю Ігорю на південний схід від мосту поблизу Станиці Луганської зафіксували 5 невизначених боєприпасів у польоті та 6 спалахів дульного полум'я (за оцінкою, в межах ділянки розведення). Ці ж камери також зафіксували 2 спалахи дульного полум'я, 9 вибухів і 30 невизначених боєприпасів у польоті (за оцінкою, поза ділянкою розведення, але в межах 5 км від її краю). Деякі з них сталися поряд із житловим кварталом Станиці Луганської, залізничних колій та дороги, якою користуються мирні жителі, а також патрулі СММ для перетину ділянки розведення (див. розділ вище та таблицю нижче).

Команди СММ відзначали, що КПВВ біля Золотого та в н. п. Щастя (підконтрольний урядові, 20 км на північ від Луганська) були відкритими, однак відповідні блокпости збройних формувань південніше ділянки розведення в районі Золотого та за 3 км на південний схід від мосту в Щасті були закритими.

Вздовж автошляху Т1316 між КПВВ біля Золотого та найближчим перехрестям, на західній стороні дороги, спостерігачі бачили, що четверо робітників встановлювали загородження (для ознайомлення з попередніми спостереженнями в цьому районі див. [Щоденний звіт СММ від 30 листопада 2021 року](#)).

Прикордонні райони, які не контролюються урядом

1 грудня за доступними СММ даними повітряного спостереження було виявлено наявність вантажівки військового типу на території об'єкту біля н. п. Самійлове (89 км на південь від Донецька), імовірно, ще однієї вантажівки військового типу в полі на відстані близько 2 км на південно-південний схід від н. п. Конькове (79 км на південь від Донецька) та, ймовірно, третьої вантажівки військового типу на території об'єкту в

н. п. Маркине (94 км на південь від Донецька) — у непідконтрольних уряду районах, за кілька кілометрів на захід від міжнародного кордону з Російською Федерацією (для ознайомлення з попередніми спостереженнями в цих районах див. щоденні звіти СММ від [24 серпня 2021 року](#) та [12 листопада 2021 року](#)).

СММ продовжувала стежити за ситуацією в Херсоні, Львові, Одесі, Івано-Франківську, Харкові, Дніпрі, Чернівцях і Києві.

***Обмеження свободи пересування та інші перешкоди у виконанні мандата СММ**

Робота з моніторингу та свобода пересування СММ обмежені загрозами у сфері безпеки, зокрема ризики, пов'язані з наявністю мін і невибухлих боєприпасів, а також іншими перешкодами, які щодня змінюються. Мандат СММ передбачає вільний і безпечний доступ по всій Україні. Усі підписанти Мінських угод погодилися з необхідністю вільного та безпечною доступу, а також із тим, що обмеження свободи пересування СММ є порушенням і що на такі порушення необхідно швидко реагувати. Вони також дійшли згоди, що Спільний центр із контролю та координації (СЦКК) повинен сприяти такому реагуванню та здійснювати загальну координацію робіт із розмінування. Однак, збройні формування в окремих районах Донецької та Луганської областей часто відмовляють СММ у доступі до районів, прилеглих до непідконтрольних урядові ділянок кордону України (наприклад, див. [Щоденний звіт СММ від 30 листопада 2021 року](#)). Діяльність СММ у Донецькій та Луганській областях, як і раніше, залишалася обмеженою після того, як [23 квітня 2017 року поблизу Пришиба стався інцидент, який призвів до загибелі людини](#). Унаслідок цього спроможність Місії вести спостереження залишалася обмеженою.

Заборона доступу:

- На блокпості біля мікрорайону Трудівські Петровського району Донецька (непідконтрольний уряду, 15 км на південний захід від центру міста) член озброєних формувань відмовив патрулю Місії у проїзді далі на південний захід із «міркувань безпеки». Спостерігачі планували уточнити там інформацію про жертву серед цивільного населення. Під час перебування на блокпості вони бачили, що його перетинали цивільні особи та транспортні засоби.

Регулярні обмеження на ділянках розведення сил і засобів і через міні/невибухливі боєприпаси:

- Не здійснивши суцільного розмінування, вилучення невибухлих боєприпасів та усунення інших перешкод, сторони і далі відмовляли СММ у необмеженому доступі, а також у можливості пересуватися окремими дорогами, які раніше були визначені як важливі для здійснення Місією ефективного моніторингу та для пересування цивільних осіб.

Затримка:

- На блокпості поруч із н. п. Шевченко (непідконтрольний урядові, 69 км на південь від Донецька) двоє вочевидь озброєних членів збройних формувань дозволили патрулю СММ проїхати на південний захід у напрямку н. п. Тавричеське (непідконтрольний урядові, 76 км на південь від Донецька) лише після 36 хвилин затримки «з міркувань безпеки». Спостерігачі прямували до Тавричеського для здійснення моніторингу

дотримання локального режиму припинення вогню з метою сприяння уможливленню проведення електроремонтних робіт у цьому районі (див. вище).

Інші перешкоди⁶:

- Медперсонал лікарні в н. п. Горлівка (непідконтрольний урядові, 39 км на північний схід від Донецька) відмовився надати інформацію про ймовірну жертву серед цивільного населення, мотивувавши це «необхідністю отримання дозволу від осіб, яким належить фактичний контроль».
- БПЛА СММ малого радіуса дії зазнавали впливу перешкод сигналу GPS (за оцінкою, унаслідок ймовірного глушіння) під час восьми польотів: чотири рази поблизу Жовтневого району непідконтрольного урядові Луганська, двічі над н. п. Золоте-4 (Родіна; підконтрольний урядові, 62 км на захід від Луганська) та по одному разу біля н. п. Золоте-2 (Карбоніт; підконтрольний урядові, 62 км на захід від Луганська) та н. п. Попасна (підконтрольний урядові, 69 км на захід від Луганська).

⁶ У згаданих у цьому розділі випадках імовірного глушіння та глушіння перешкоди могли створювати з будь-якого місця в радіусі десятків кілометрів від місцеположення БПЛА.

Таблиця озброєння

Озброєння, розміщене з порушенням ліній відведення

Дата	К-ть одиниць озброєння	Вид озброєння	Місце	Джерело спостереження
непідконтрольні уряду райони				
02.12.2021	1	міномет (2Б14 «Піднос», 82 мм)	поблизу н. п. Набережне (77 км на південь від Донецька)	БПЛА малого радіуса дії

Озброєння, розміщене за лініями відведення, але за межами виділених місць зберігання озброєння

Дата	К-ть одиниць озброєння	Вид озброєння	Місце	Джерело спостереження
підконтрольні уряду райони				
03.12.2021	1	танк (Т-64)	поблизу н. п. Бахмут (кол. Артемівськ, 67 км на північ від Донецька)	патруль
	16		на залізничній станції в н. п. Бахмут (кол. Артемівськ; 67 км на північ від Донецька)	
	10	самохідна гаубиця (2С1 «Гвоздика», 122 мм)	на залізничній станції в н. п. Рубіжне (84 км на північний захід від Луганська)	
непідконтрольні уряду райони				
02.12.2021	15	танк (невстановленого типу)	на полігоні поблизу н. п. Мирне (28 км на південний захід від Луганська), де за даними повітряного спостереження також виявлено 37 бойових броньованих машин ⁷	повітряне спостереження
	28	артилерія (невстановленого типу)		

Таблиця ознак військової присутності та присутності військового типу в зоні безпеки⁸

Дата	К-ть	Вид	Місце	Джерело спостереження
підконтрольні уряду райони				
02.12.2021	1	бойова машина піхоти (БМП-1)	поблизу н. п. Оріхове (57 км на північний захід від Луганська)	БПЛА малого радіуса дії
03.12.2021	1	бронетранспортер (БТР-60)	в н. п. Клинове (68 км на північний схід від Донецька)	патруль
	1	бронетранспортер (БТР-70)	поблизу н. п. Новобахмутівка (28 км на північ від Донецька)	

⁷ Згадані у цій таблиці бойові броньовані машини не підпадають під дію Мінських угод щодо відведення озброєння.

⁸ Згадана в цьому розділі техніка не підпадає під дію Мінських угод щодо відведення озброєння.

Таблиця порушень режиму припинення вогню станом на 3 грудня 2021 року⁹

Місце розміщення СММ	Місце події	Спосіб	К-ть	Спостереження	Опис	Озброння	Дата, час
камера СММ у н. п. Березове (підконтрольний уряду, 31 км на ПдЗх від Донецька)	1–3 км на СхПдСх	зафіксувала	8	Н/Д боєприпас	ЗхПдЗх–СхПнСх	Н/Д	02.12, 20:49
камера СММ за 2 км на Сх від н. п. Богданівка (підконтрольний уряду, 41 км на ПдЗх від Донецька)	2–4 км на СхПдСх	зафіксувала	2	вибух	невизначеного походження (за оцінкою, на ділянці розведення в районі Петрівського)	Н/Д	02.12, 21:13
	1–3 км на СхПдСх	зафіксувала	1	вибух	невизначеного походження (за оцінкою, на ділянці розведення в районі Петрівського)	Н/Д	02.12, 21:16
	2–4 км на СхПдСх	зафіксувала	1	вибух	невизначеного походження (за оцінкою, на ділянці розведення в районі Петрівського)	Н/Д	02.12, 21:18
	1–3 км на СхПдСх	зафіксувала	1	вибух	невизначеного походження (за оцінкою, на ділянці розведення в районі Петрівського)	Н/Д	02.12, 21:20
	1–3 км на ПдСх	зафіксувала	1	вибух	невизначеного походження (за оцінкою, на ділянці розведення в районі Петрівського)	Н/Д	02.12, 21:20
	1–3 км на ПдСх	зафіксувала	1	вибух	невизначеного походження (за оцінкою, на ділянці розведення в районі Петрівського)	Н/Д	02.12, 21:21
	1–3 км на ПдСх	зафіксувала	1	вибух	невизначеного походження (за оцінкою, на ділянці розведення в районі Петрівського)	Н/Д	02.12, 21:22
	1–2 км на ПдСх	зафіксувала	2	Н/Д боєприпас	ЗхПнЗх–СхПдСх (за оцінкою, на ділянці розведення в районі Петрівського)	Н/Д	02.12, 22:25
	1–2 км на ПдСх	зафіксувала	1	Н/Д боєприпас	ПдЗх–ПнСх (за оцінкою, на ділянці розведення в районі Петрівського)	Н/Д	02.12, 22:25
	2–4 км на ПдСх	зафіксувала	3	вибух	невизначеного походження (визначити, на ділянці розведення в районі Петрівського чи за її межами, не вдалося)	Н/Д	02.12, 22:34
	2–4 км на СхПдСх	зафіксувала	1	вибух	невизначеного походження (за оцінкою, на ділянці розведення в районі Петрівського)	Н/Д	02.12, 22:35
	2–4 км на ПдСх	зафіксувала	1	вибух	невизначеного походження (визначити, на ділянці розведення в районі Петрівського чи за її межами, не вдалося)	Н/Д	02.12, 22:35
	1–2 км на ПдСх	зафіксувала	3	Н/Д боєприпас	ПдЗх–ПнСх (за оцінкою, на ділянці розведення в районі Петрівського)	Н/Д	02.12, 23:52
	2–4 км на СхПдСх	зафіксувала	2	Н/Д боєприпас	ПдПдЗх–ПнПнСх (за оцінкою, у межах ділянки розведення в районі Петрівського)	Н/Д	03.12, 01:14
	2–4 км на СхПдСх	зафіксувала	2	Н/Д боєприпас	випущений(-а) угору (за оцінкою, на ділянці розведення в районі Петрівського)	Н/Д	03.12, 01:14
камера СММ за 1,5 км на ПнСх від н. п. Гнутове (підконтрольний уряду, 90 км на Пд від Донецька)	2–4 км на Сх	зафіксувала	20	Н/Д боєприпас	випущений(-а) угору (також зафіксовано камерою в Широкиному)	Н/Д	03.12, 17:17
камера СММ за 1 км на ПдЗх від н. п. Широкине (підконтрольний уряду, 100 км на Пд від Донецька)	4–6 км на ПнПнСх	зафіксувала	1	освітлювальна ракета	випущена(-ий) угору	Н/Д	02.12, 20:15
	4–6 км на ПнПнСх	зафіксувала	2	Н/Д боєприпас	ПдПдЗх–ПнПнСх	Н/Д	02.12, 20:25
	4–6 км на Пн	зафіксувала	2	Н/Д боєприпас	Зх–Сх	Н/Д	02.12, 20:31

⁹ У таблиці вказані лише порушення режиму припинення вогню, які були зафіксовані безпосередньо патрулями Місії чи камерами СММ, а також ті випадки, які Місія оцінює як навчання з бойовою стрільбою, контрольовані підриви, тощо. Зазначені деталі, а саме: відстань, напрямок, тип зброї тощо, базуються на оцінках, зроблених спостерігачами на місцях і спеціалістами з технічного моніторингу, і необов'язково завжди є точними. Напис «невідомо» (Н/Д) означає, що СММ не змогла підтвердити таку інформацію у зв'язку з відстанню, погодними умовами, технічними обмеженнями та/або з інших причин. Одні і ті ж самі, за оцінкою СММ, порушення режиму припинення вогню, зафіксовані паралельно декількома патрулями/камерами, відображаються у таблиці лише один раз.

	4-6 км на ПнСх	зафіксувала	1	вибух	невизначеного походження	Н/Д	02.12, 20:56
	4-6 км на Пн	зафіксувала	1	вибух	невизначеного походження	Н/Д	02.12, 20:57
	4-6 км на Пн	зафіксувала	1	Н/Д боєприпас	Зх-Сх	Н/Д	02.12, 21:11
	4-6 км на Пн	зафіксувала	3	Н/Д боєприпас	Зх-Сх	Н/Д	02.12, 21:12
	4-6 км на Пн	зафіксувала	4	Н/Д боєприпас	Зх-Сх	Н/Д	02.12, 21:13
	4-6 км на ПнПнСх	зафіксувала	2	вибух	невизначеного походження	Н/Д	02.12, 21:13
	4-6 км на Пн	зафіксувала	1	вибух	невизначеного походження	Н/Д	02.12, 21:34
	4-6 км на Пн	зафіксувала	2	вибух	невизначеного походження	Н/Д	02.12, 21:38
	4-6 км на Пн	зафіксувала	1	Н/Д боєприпас	Зх-Сх	Н/Д	02.12, 21:59
	4-6 км на Пн	зафіксувала	3	Н/Д боєприпас	Зх-Сх	Н/Д	02.12, 22:00
	4-6 км на Пн	зафіксувала	2	Н/Д боєприпас	Зх-Сх	Н/Д	02.12, 22:40
	5-7 км на ПнПнСх	зафіксувала	1	освітлювальна ракета	випущена(-ий) угору	Н/Д	02.12, 22:55
	5-7 км на ПнПнСх	зафіксувала	1	освітлювальна ракета	випущена(-ий) угору	Н/Д	02.12, 23:03
	4-6 км на Пн	зафіксувала	1	Н/Д боєприпас	Зх-Сх	Н/Д	02.12, 23:16
	4-6 км на Пн	зафіксувала	1	Н/Д боєприпас	Сх-Зх	Н/Д	02.12, 23:45
	4-6 км на Пн	зафіксувала	1	вибух	невизначеного походження	Н/Д	02.12, 23:51
	4-6 км на Пн	зафіксувала	1	вибух	невизначеного походження	Н/Д	03.12, 00:10
	4-6 км на Пн	зафіксувала	1	вибух	вибух у повітрі	Н/Д	03.12, 00:10
	4-6 км на Пн	зафіксувала	7	Н/Д боєприпас	Зх-Сх	Н/Д	03.12, 02:48
	4-6 км на Пн	зафіксувала	2	Н/Д боєприпас	випущений(-а) угору	Н/Д	03.12, 02:48
	4-6 км на ПнСх	зафіксувала	10	Н/Д боєприпас	Сх-Зх	Н/Д	03.12, 02:51
	4-6 км на Пн	зафіксувала	1	вибух	невизначеного походження	Н/Д	03.12, 03:41
	4-6 км на Пн	зафіксувала	1	вибух	невизначеного походження	Н/Д	03.12, 03:47
	4-6 км на Пн	зафіксувала	1	вибух	невизначеного походження	Н/Д	03.12, 03:51
	4-6 км на ПнПнСх	зафіксувала	1	освітлювальна ракета	випущена(-ий) угору	Н/Д	03.12, 04:07
	4-6 км на Пн	зафіксувала	1	Н/Д боєприпас	Зх-Сх	Н/Д	03.12, 04:36
	4-6 км на Пн	зафіксувала	1	вибух	невизначеного походження	Н/Д	03.12, 04:36
	4-6 км на ПнПнСх	зафіксувала	4	Н/Д боєприпас	Сх-Зх	Н/Д	03.12, 05:02
	3-5 км на Пн	зафіксувала	11	Н/Д боєприпас	СхПдСх-ЗхПнЗх	Н/Д	03.12, 17:17
	4-6 км на Пн	зафіксувала	1	Н/Д боєприпас	ПдПдСх-ПнПнЗх	Н/Д	03.12, 18:20
	3-5 км на Пн	зафіксувала	1	вибух	невизначеного походження	Н/Д	03.12, 18:22
	3-5 км на Пн	зафіксувала	1	Н/Д боєприпас	ПдЗх-ПнСх	Н/Д	03.12, 18:22
приблизно 500 м на СхПдСх від н. п. Південне (кол. Ленінське; підконтрольний уряду, 40 км на ПнСх від Донецька)	1-2 км на Сх	чули	3	черга		стрілецька зброя	03.12, 10:00-10:05
	1-2 км на ПдПдСх	чули	3	черга		великокаліберний кулемет	03.12, 10:20-10:25
східна частина н. п. Красногорівка (підконтрольний уряду, 21 км на Зх від Донецька)	2-3 км на СхПдСх	чули	17	вибух		постріл	03.12, 09:26-09:32
південно-східна частина н. п. Красногорівка (підконтрольний уряду, 21 км на Зх від Донецька)	2-4 км на ПдСх	чули	1	вибух	невизначеного походження	Н/Д	03.12, 09:39
приблизно 2 км на СхПнСх від н. п. Старомихайлівка (непідконтрольний уряду, 15 км на Зх від Донецька)	2-3 км на Пд	чули	21	вибух	невизначеного походження	Н/Д	03.12, 09:27-09:40
	1-2 км на ПдЗх	чули	20	постріл		стрілецька зброя	03.12, 09:27-09:40
	1-2 км на ПдЗх	чули	4	черга		великокаліберний кулемет	03.12, 09:27-09:40
приблизно 3 км на ЗхПдЗх від центрального залізничного вокзалу Донецька (непідконтрольний уряду, 6 км на ПнЗх від центру міста)	1 км на ПнЗх	чули	7	черга		стрілецька зброя	03.12, 11:07
приблизно 1 км на ПдПдЗх від н. п. Оленівка (непідконтрольний уряду, 23 км на ПдЗх від Донецька)	2-3 км на ПдПдЗх	чули	1	вибух	невизначеного походження	Н/Д	03.12, 12:37
приблизно 1 км на ПнЗх від залізничного вокзалу в н. п. Ясинувата (непідконтрольний уряду, 16 км на ПнСх від Донецька)	5-6 км на ЗхПдЗх	чули	1	вибух		Н/Д	03.12, 09:08
	5-6 км на ПдЗх	чули	2	вибух		Н/Д	03.12, 09:20-09:30
	5-6 км на ЗхПдЗх	чули	1	вибух		Н/Д	03.12, 09:42

	5–6 км на ЗхПдЗх	чули	27	вибух		Н/Д	03.12, 12:31–12:35
	10–12 км на ЗхПдЗх	чули	4	вибух	невизначеного походження	Н/Д	03.12, 12:35–12:37
	8–10 км на ЗхПдЗх	чули	4	вибух	невизначеного походження	Н/Д	03.12, 12:44–12:45
	8–10 км на ЗхПдЗх	чули	1	вибух	невизначеного походження	Н/Д	03.12, 12:51
	2–3 км на Зх	чули	3	черга		стрілецька зброя	03.12, 12:59–13:00
	8–10 км на ПдЗх	чули	5	вибух	невизначеного походження	Н/Д	03.12, 13:04–13:05
	8–10 км на ПдЗх	чули	1	вибух	невизначеного походження	Н/Д	03.12, 13:15
	8–10 км на ПдЗх	чули	5	вибух	невизначеного походження	Н/Д	03.12, 13:29–13:31
н. п. Петрівське (непідконтрольний уряду, 41 км на Пд від Донецька)	2 км на ПдЗх	чули	12	постріл	за оцінкою, на ділянці розведення	стрілецька зброя	03.12, 12:11
	3 км на Пд	чули	6	вибух	невизначеного походження (за оцінкою, поза ділянкою розведення)	Н/Д	03.12, 12:27
	2 км на ПдЗх	чули	4	черга	за оцінкою, на ділянці розведення	великокаліберний кулемет	03.12, 12:28
н. п. Пищевик (підконтрольний уряду, 84 км на Пд від Донецька)	2–3 км на Сх	бачили	4	вибух	невизначеного походження	артилерія (тип — Н/Д)	03.12, 11:32
приблизно 1,5 км на ПнСх від н. п. Талаківка (підконтрольний уряду, 90 км на Пд від Донецька)	1–2 км на СхПдСх	чули	1	вибух	невизначеного походження	Н/Д	03.12, 09:58
	1–2 км на СхПдСх	чули	1	вибух	вихідний вогонь	Н/Д	03.12, 10:09
камера СММ біля пам'ятника князю Ігорю на ПдСх від мосту поблизу Станції Луганської (15 км на ПнСх від Луганська)	100–200 м на Пн	зафіксувала	1	спалах дульного полум'я	за оцінкою, поза ділянкою розведення	Н/Д	03.12, 15:45
	100–200 м на Пн	зафіксувала	1	Н/Д боєприпас	ПнЗх–ПдСх (після попередньої події, за оцінкою, поза ділянкою розведення)	Н/Д	03.12, 15:45
	100–200 м на ПнПнЗх	зафіксувала	2	вибух	розрив (за оцінкою, поза ділянкою розведення)	Н/Д	03.12, 15:47
	100–200 м на Пн	зафіксувала	1	вибух	невизначеного походження (за оцінкою, поза ділянкою розведення)	Н/Д	03.12, 15:47
	100–200 м на Пн	зафіксувала	2	Н/Д боєприпас	ПнЗх–ПдСх (за оцінкою, за межами ділянки розведення)	Н/Д	03.12, 15:47
	100–200 м на ПнПнЗх	зафіксувала	1	вибух	розрив (за оцінкою, поза ділянкою розведення)	Н/Д	03.12, 15:49
	100–200 м на Пн	зафіксувала	10	Н/Д боєприпас	ПнЗх–ПдСх (за оцінкою, поза ділянкою розведення)	Н/Д	03.12, 15:51
	100–200 м на Пн	зафіксувала	2	вибух	невизначеного походження (за оцінкою, поза ділянкою розведення)	Н/Д	03.12, 15:51
	100–200 м на Пн	зафіксувала	1	вибух	розрив (за оцінкою, поза ділянкою розведення)	Н/Д	03.12, 15:56
	100–200 м на Пн	зафіксувала	2	вибух	розрив (за оцінкою, поза ділянкою розведення)	Н/Д	03.12, 15:57
	100–200 м на Пн	зафіксувала	2	Н/Д боєприпас	ПнЗх–ПдСх (за оцінкою, поза ділянкою розведення)	Н/Д	03.12, 16:00
	400–600 м на ПнЗх	зафіксувала	2	Н/Д боєприпас	Сх–Зх (за оцінкою, на ділянці розведення)	Н/Д	03.12, 16:04
	400–600 м на ПнЗх	зафіксувала	4	спалах дульного полум'я	за оцінкою, на ділянці розведення	Н/Д	03.12, 16:04
	400–600 м на ПнЗх	зафіксувала	2	Н/Д боєприпас	Сх–Зх (за оцінкою, на ділянці розведення)	Н/Д	03.12, 16:05
	400–600 м на ПнЗх	зафіксувала	1	Н/Д боєприпас	ПдЗх–ПнСх (за оцінкою, на ділянці розведення)	Н/Д	03.12, 16:05
400–600 м на ПнЗх	зафіксувала	2	спалах дульного полум'я	за оцінкою, на ділянці розведення	Н/Д	03.12, 16:05	
камера СММ у н. п. Станція Луганська (підконтрольний уряду, 16 км на ПнСх від Луганська)	300–500 м на Зх	зафіксувала	1	спалах дульного полум'я	за оцінкою, поза ділянкою розведення	Н/Д	03.12, 15:46
	300–500 м на Зх	зафіксувала	1	Н/Д боєприпас	ПнЗх–ПдСх (після попередньої події, за оцінкою, на ділянці розведення)	Н/Д	03.12, 15:46
	300–500 м на Зх	зафіксувала	1	спалах дульного полум'я	за оцінкою, поза ділянкою розведення	Н/Д	03.12, 15:46

	300–500 м на Зх	зафіксувала	1	спалах дульного полум'я	за оцінкою, поза ділянкою розведення	Н/Д	03.12, 15:47
	300–500 м на Зх	зафіксувала	1	Н/Д боєприпас	ПнЗх–ПдСх (після попередньої події, за оцінкою, на ділянці розведення)	Н/Д	03.12, 15:47
	300–500 м на Зх	зафіксувала	1	спалах дульного полум'я	за оцінкою, поза ділянкою розведення	Н/Д	03.12, 15:49
	300–500 м на Зх	зафіксувала	1	Н/Д боєприпас	ПнЗх–ПдСх (після попередньої події, за оцінкою, на ділянці розведення)	Н/Д	03.12, 15:49
	1–2 км на Зх	зафіксувала	5	Н/Д боєприпас	ПнПнЗх–ПдПдСх (за оцінкою, поза ділянкою розведення)	Н/Д	03.12, 15:50
	300–500 м на Зх	зафіксувала	3	спалах дульного полум'я	за оцінкою, поза ділянкою розведення	Н/Д	03.12, 15:56
	300–500 м на Зх	зафіксувала	3	Н/Д боєприпас	ПнЗх–ПдСх (після попередньої події, за оцінкою, на ділянці розведення)	Н/Д	03.12, 15:56
	300–500 м на Зх	зафіксувала	1	спалах дульного полум'я	за оцінкою, поза ділянкою розведення в районі Станиці Луганської	Н/Д	03.12, 15:57
	1–2 км на Зх	зафіксувала	1	Н/Д боєприпас	ПнПнСх–ПдПдЗх (за оцінкою, поза ділянкою розведення)	Н/Д	03.12, 16:04
	1–2 км на Зх	зафіксувала	1	Н/Д боєприпас	СхПдСх–ЗхПнЗх (за оцінкою, поза ділянкою розведення)	Н/Д	03.12, 16:05
	1–2 км на Зх	зафіксувала	2	Н/Д боєприпас	ПнПнЗх–ПдПдСх (за оцінкою, поза ділянкою розведення)	Н/Д	03.12, 16:05
північна околиця н. п. Попасна (підконтрольний урядові, 69 км на Зх від Луганська)	3–4 км на Пд	чули	3	вибух	невизначеного походження	Н/Д	03.12, 15:49–15:52
	3–5 км на ПдПдСх	чули	5	вибух	невизначеного походження	Н/Д	03.12, 16:12
східна околиця Станиці Луганської (15 км на ПнСх від Луганська)	5–8 км на ПдПдЗх	чули	96	вибух	постріли та розриви (за оцінкою, поза ділянкою розведення)	артилерія (тип — Н/Д)	03.12, 15:30–16:00
	5–8 км на ПдПдЗх	чули	12	черга	за оцінкою, поза ділянкою розведення	стрілецька зброя	03.12, 15:30–16:00
	5–8 км на ПдПдЗх	чули	63	черга	за оцінкою, поза ділянкою розведення	великокаліберний кулемет	03.12, 15:30–16:00
	5–8 км на Пд	чули	15	черга	за оцінкою, поза ділянкою розведення	великокаліберний кулемет	03.12, 16:05–16:20
	5–8 км на Пд	чули та бачили	15	вибух	постріли та розриви (за оцінкою, поза ділянкою розведення)	міномет (тип — Н/Д)	03.12, 16:05–16:20

Мапа Донецької та Луганської областей¹⁰



Організація з безпеки та співробітництва в Європі
Спеціальна моніторингова місія в Україні

Населені пункти, згадані у звіті від 04 грудня 2021 року



- моніторингова команда / патрульний центр
- патрульний центр
- передова патрульна база
- місце, звідки співробітники СММ були тимчасово передислоковані
- згадані у звіті населений пункт
- лінія зіткнення (орієнт.)

Джерело: адміністративні кордони – УКП ООН; дороги, ріки – проект OpenStreetMap; море – VLIZ (2005). Акваторія МГО; інше – ОБСЄ.

Система координат: WGS 1984 UTM Zone 37N

Ця мапа надається винятково для наочності. Відсутність помилок у мапі не гарантується, а її зміст не означає, що СММ ОБСЄ затверджує або ухвалює офіційний статус мапи.

© ОБСЄ 2019 Не дозволяється використовувати, копіювати, відтворювати, передавати, транслювати, продавати, ліцензувати або застосовувати без попереднього дозволу з боку ОБСЄ у письмовому вигляді.

Створено: 04/12/2021

¹⁰ За рішенням Постійної ради №1117 від 21 березня 2014 року, СММ базується в десяти містах на всій Україні (Херсон, Одеса, Львів, Івано-Франківськ, Харків, Донецьк, Дніпро, Чернівці, Луганськ і Київ). Ця мапа східної України призначена для ілюстративних цілей. На ній вказані населені пункти, згадані у звіті, а також ті, де є офіси СММ (моніторингові команди, патрульні центри та передові патрульні бази) в Донецькій і Луганській областях (Червоним кольором виділено передову патрульну базу, з якої співробітники СММ були тимчасово передислоковані згідно з рекомендаціями експертів з безпеки з деяких держав-учасниць ОБСЄ та з урахуванням вимог СММ щодо безпеки. СММ використовує ці приміщення у світлу пору доби, а також патрулює в цьому населеному пункті вдень).