

# Щоденний звіт № 242/2021

від 15 жовтня 2021 року<sup>1</sup>

## Короткий виклад

- У Донецькій області Місія зафіксувала 32 порушення режиму припинення вогню, зокрема 20 вибухів. За попередній звітний період у цій області зафіксовано 230 порушень.
- У Луганській області СММ зафіксувала 207 порушень режиму припинення вогню, зокрема 157 вибухів. За попередній звітний період у цій області зафіксовано 95 порушень.
- Місія підтвердила повідомлення про хлопця, який зазнав поранень унаслідок вибуху в невідконтрольному урядові Луганську.
- Спостерігачі уточнювали повідомлення про пошкодження житлового будинку в невідконтрольних урядові Пікузах Донецької області.
- СММ продовжила здійснювати моніторинг на ділянках розведення сил і засобів у районах Станиці Луганської, Золотого та Петрівського.
- Місія сприяла встановленню локального режиму припинення вогню та здійснювала моніторинг його дотримання для забезпечення функціонування та ремонту життєво важливих об'єктів цивільної інфраструктури.
- СММ продовжувала спостерігати за ситуацією з цивільним населенням, зокрема на 4 КПВВ, а також на 3 відповідних блокпостах збройних формувань у Донецькій і Луганській областях.
- Патрулі Місії здійснювали моніторинг у 4 невідконтрольованих урядом пунктах пропуску на кордоні в Донецькій і Луганській областях, а також у районах поблизу кордону з Російською Федерацією в Донецькій області.
- СММ зафіксувала колону вантажівок у невідконтрольних урядові районах Донецької та Луганської областей.
- Спостерігачі здійснювали моніторинг масових зібрань у Львові та Києві.
- Свободу пересування Місії і далі обмежували, зокрема на блокпостах збройних формувань південніше мосту біля Станиці Луганської та на південному краю ділянки розведення в районі Золотого, а також у пункті пропуску на кордоні неподалік Ізвариного (Луганська область).

## Порушення режиму припинення вогню<sup>2</sup>



<sup>1</sup> На основі інформації, що надійшла від моніторингових команд станом на 19:30 14 жовтня 2021 року (за східноєвропейським літнім часом).

<sup>2</sup> Детальнішу інформацію про всі випадки порушення режиму припинення вогню, а також мапи Донецької та Луганської областей, де відмічені всі згадані у звіті місця, представлено в додатку.

<sup>3</sup> У тому числі вибухи.

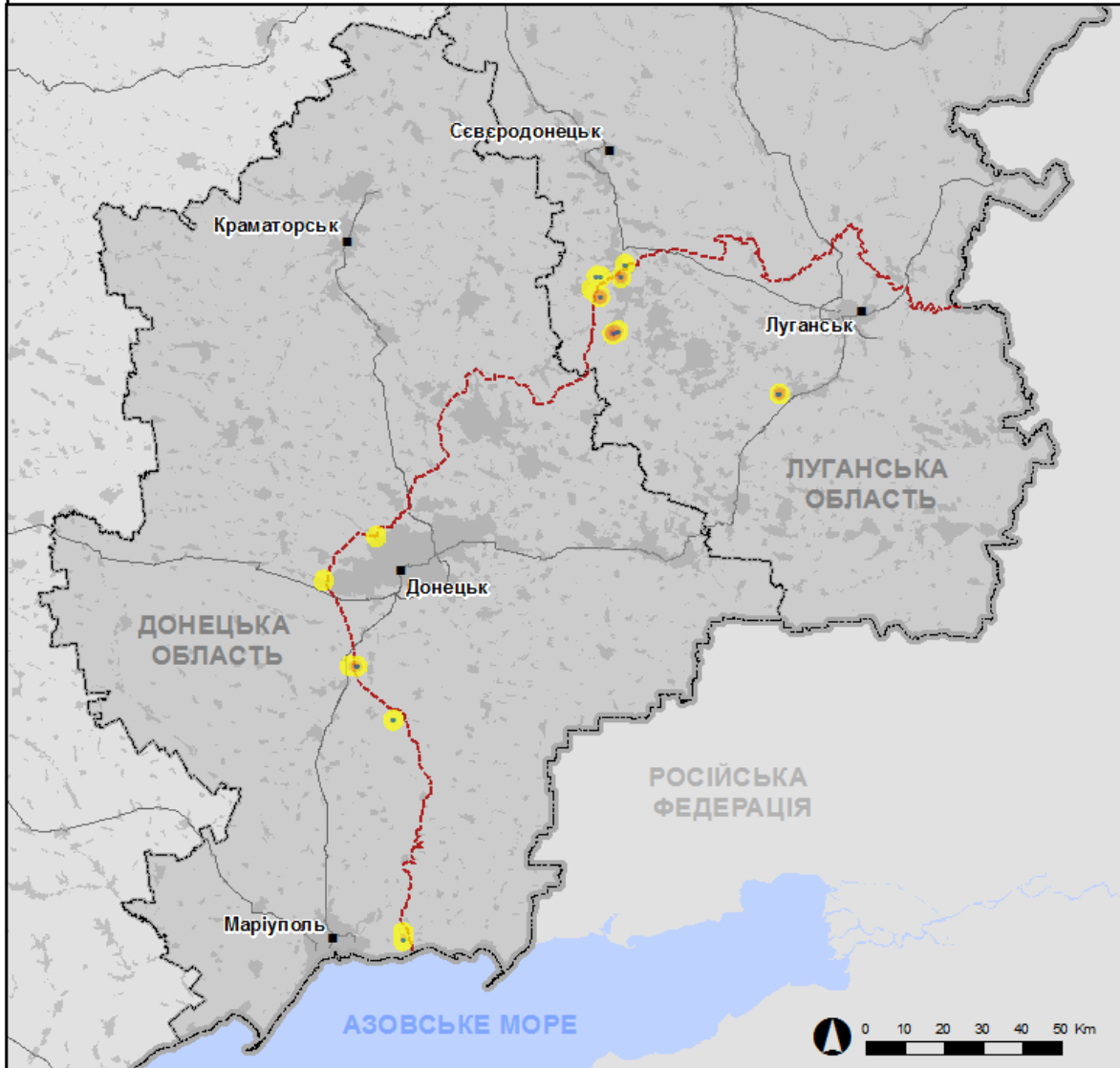
<sup>4</sup> У тому числі внаслідок вогню з озброєння невстановленого типу.

Мапа з зафіксованими порушеннями режиму припинення вогню



Організація з безпеки та співробітництва в Європі  
Спеціальна моніторингова місія в Україні

Зафіксовані СММ порушення режиму припинення вогню  
14 жовтня 2021 р.



Концентрація порушень режиму припинення вогню

- Висока
- Низька

- Вибух
- Населений пункт
- ..... Лінія зіткнення (орієнт.)

Джерела: адміністративні кордони — УКГП ООН; дороги, річки — проєкт OpenStreetMap; море — VLIZ (2005). Акваторії МГО, інше — ОБСЄ.

Система координат: WGS 1984 UTM Zone 37N

Ця мапа надається винятково для наочності. Відсутність помилок у мапі не гарантується, а її зміст не означає, що СММ ОБСЄ затверджує або ухвалює офіційний статус мапи.

© СММ ОБСЄ 2019 Не дозволяється використовувати, копіювати, відтворювати, передавати, транслювати, продавати, ліцензувати або застосовувати без попереднього дозволу з боку ОБСЄ у письмовому вигляді.  
Створено: 15/10/2021

У Донецькій області Місія зафіксувала 32 порушення режиму припинення вогню, зокрема 20 вибухів (7 розривів і 13 вибухів невизначеного походження). Більшість порушень сталася в районах на південний схід від н. п. Березове (підконтрольний урядові, 31 км на південний захід від Донецька) та північ від н. п. Широкине (підконтрольний урядові, 100 км на південь від Донецька). За [попередній звітний період](#) у цій області зафіксовано 230 порушень режиму припинення вогню.

У Луганській області Місія зафіксувала 207 порушень режиму припинення вогню, зокрема 157 вибухів (29 вибухи від вихідного вогню, 1 вибух у повітрі та 127 вибухів невизначеного походження). Більшість порушень сталася поблизу ділянки розведення в районі н. п. Золоте (підконтрольний урядові, 60 км на захід від Луганська) (див. нижче). Спостерігачі також чули та бачили 29 порушень режиму припинення вогню в районі на південний-захід від н. п. Ясне (непідконтрольний урядові, 25 км на південний захід від Луганська), оцінених як навчання з бойовою стрільбою поза зоною безпеки. За [попередній звітний період](#) у цій області зафіксовано 95 порушень режиму припинення вогню.

Після засідання Тристоронньої контактної групи 22 липня 2020 року, на якому була досягнута домовленість про Заходи з посилення режиму припинення вогню, починаючи з 00:01 27 липня 2020 року і до кінця звітної періоду СММ зафіксувала щонайменше 60 414 порушень режиму припинення вогню в Донецькій і Луганській областях (зокрема 17 774 вибухи, 12 993 невизначені боєприпаси в польоті, 285 спалахів дульного полум'я, 261 освітлювальну ракету, а також щонайменше 33 101 чергу та постріл).

### **Підтверджено жертву серед цивільного населення в непідконтрольному урядові Луганську**

Місія уточнювала повідомлення про те, що 16 вересня в непідконтрольному урядові Луганську зазнав поранень 14-річний хлопець.

13 жовтня жінка (невстановленого віку), яка представилася матір'ю хлопця, телефоном розповіла, що зранку 16 вересня, коли вона була вдома, вона побачила, що її син щось робить із невстановленим предметом. Згодом вона побачила та почула вибух, а затим побачила кров та опіки на руках сина, якого потім доправили до лікарні в Луганську. За словами жінки, син розповів, що знайшов цей предмет на цвинтарі неподалік.

27 вересня медпрацівники лікарні в Луганську розповіли, що вранці 16 вересня до них доправили 14-річного хлопця з пораненнями рук, які відповідали наслідкам вибуху.

13 жовтня жінка (невстановленого віку), яка представилася сусідкою хлопця, телефоном розповіла, що зранку 16 вересня вона була вдома, коли почула вибух, а затим почула, що хлопець кличе на допомогу.

### **Пошкодження житлового будинку в непідконтрольних урядові Пікузах Донецької області**

13 жовтня команда СММ уточнювала повідомлення про пошкодження в н. п. Пікузи (кол. Комінтернове; непідконтрольний урядові, 92 км на південь від Донецька).

На вул. Ахматової, 15, що на західній околиці Пікуз і за 100 м від позицій збройних

формувань, спостерігачі бачили 2 пробоїни у внутрішніх і зовнішніх подвійних входних дверях з південно-західної сторони одноповерхового житлового будинку, а також ще 1 пробоїну в південно-західній частині азбестової крівлі будинку. Приблизно за 10 м на захід від будинку команда Місії бачила пробоїну в північно-східній частині азбестової крівлі господарської будівлі.

Спостерігачі оцінили, що зазначені пошкодження утворилися нещодавно. За оцінкою, пошкодження входних дверей виникли внаслідок ураження осколками або вогнем зі стрілецької зброї, а пробоїни у крівлях — від вогню зі стрілецької зброї. За словами жінки (60–69 років), яка представилася власницею будинку, увечері 11 жовтня, коли вона була в будинку, вона чула звуки обстрілу та стрілянини неподалік.

### **Ділянки розведення в районах Станиці Луганської, Золотого й Петрівського<sup>5</sup>**

14 жовтня на ділянці розведення в районі н. п. Станиця Луганська (підконтрольний урядові, 16 км на північний схід від Луганська) спостерігачі бачили 4 членів збройних формувань (зокрема двоє були з нарукавними пов'язками з написом «СЦКК») південніше відремонтованого прольоту мосту біля Станиці Луганської (15 км на північний схід від Луганська).

Увечері 13 жовтня, перебуваючи в н. п. Кадіївка (кол. Стаханов; непідконтрольний урядові, 50 км на захід від Луганська), спостерігачі чули 26 вибухів невизначеного походження та 3 черги з озброєння невстановленого типу приблизно за 12–15 км на північний захід (визначити, на ділянці розведення в районі Золотого чи за її межами, не вдалося). Того ж вечора камера СММ у Золотому зафіксувала 2 вибухи (у повітрі та невизначеного походження) й 1 невизначений боєприпас у польоті приблизно за 2–4 км на схід. Того ж вечора, перебуваючи на північній околиці н. п. Попасна (підконтрольний урядові, 69 км на захід від Луганська), команда Місії чула 1 вибух невизначеного походження приблизно за 4–5 км на схід. Уранці 14 жовтня, здійснюючи моніторинг на південній околиці н. п. Золоте-5 (Михайлівка; непідконтрольний урядові, 60 км на захід від Луганська), команда СММ чула 3 вибухи невизначеного походження орієнтовно за 6–8 км на захід. За оцінкою, усі ці порушення режиму припинення вогню сталися поза ділянкою розведення, однак у межах 5 км від її краю.

14 жовтня на ділянці розведення, орієнтовно за 350 м на північ від її південного краю, спостерігачі бачили 2 членів збройних формувань (один був із нарукавною пов'язкою з написом «СЦКК»). Біля блокпоста збройних формувань південніше ділянки розведення в районі Золотого спостерігачі бачили 5 членів збройних формувань (з нарукавними пов'язками з написом «СЦКК»).

Того ж дня спостерігачі знову бачили 7 раніше зафіксованих контейнерів, розмішених у межах самої ділянки та південніше її південного краю, а також раніше зафіксовану підземну споруду на ділянці. Команда СММ знову відзначила, що шлагбауми поперек автодороги Т1316 на південному краю ділянки й орієнтовно за 20 м на північ від нього були закритими.

Увечері 13 жовтня камера СММ у н. п. Петрівське (непідконтрольний урядові, 41 км на південь від Донецька) зафіксувала 3 вибухи невизначеного походження приблизно за 4–

<sup>5</sup> Розведення передбачено Рамковим рішенням Тристоронньої контактної групи про розведення сил і засобів від 21 вересня 2016 року.

6 км захід (за оцінкою, поза ділянкою розведення в районі Петрівського, однак у межах 5 км від її краю).

Упродовж дня 14 жовтня, здійснюючи моніторинг у трьох місцях поблизу ділянки, спостерігачі констатували там спокійну ситуацію.

### **Відведення озброєння**

СММ продовжувала здійснювати моніторинг відведення озброєння, передбаченого Меморандумом, а також Комплексом заходів і Доповненням до нього.

За лініями відведення, але поза виділеними місцями зберігання озброєння Місія зафіксувала 1 гаубицю поблизу житлового кварталу в підконтрольному урядові районі Донецької області; а також 24 гаубиці або міномети та 10 танків на полігоні неподалік н. п. Міусинськ (непідконтрольний урядові, 62 км на південний захід від Луганська) (детальніше див. таблицю нижче).

### **Ознаки військової присутності та присутності військового типу в зоні безпеки**

Місія зафіксувала 2 бойові машини піхоти та 4 бронетранспортери в підконтрольних урядові районах Луганської області (детальніше див. таблицю нижче).

### **Міни біля підконтрольних урядові Новотошківського та Попасної Луганської області**

13 жовтня приблизно за 2,5 км на східно-південний схід від н. п. Новотошківське (підконтрольний урядові, 53 км на захід від Луганська) безпілотний літальний апарат (БПЛА) СММ малого радіуса дії виявив 8 протитанкових мін, про які повідомлялося раніше у звітах, поперек дороги місцевого значення. За оцінкою, ці міни належать Збройним силам України (для ознайомлення з попередніми спостереженнями в цьому районі див. [Щоденний звіт СММ від 19 серпня 2021 року](#)).

Того ж дня приблизно за 2 км на схід від східної околиці Попасної БПЛА СММ малого радіуса дії зафіксував 11 мін (про які повідомлялося раніше у звітах), зокрема 1 протипіхотні міну (МОН-90; на північному краю автодороги Т0504), 6 протитанкових мін (прикріплених до дерев'яної дошки та встановлених поперек цієї автодороги) та 4 протитанкові міни у траві на південному краю цієї автодороги. За оцінкою, усі ці міни належать Збройним силам України (для ознайомлення з попередніми спостереженнями в цьому районі див. щоденні звіти від [14 серпня 2021 року](#), [9 вересня 2021 року](#) та [29 вересня 2021 року](#)).

### **Зусилля СММ зі сприяння забезпеченню функціонування та ремонту життєво важливих об'єктів цивільної інфраструктури**

Місія продовжувала сприяти забезпеченню функціонування Донецької фільтрувальної станції (15 км на північ від Донецька) та здійснювала моніторинг дотримання локального режиму припинення вогню для уможливлення ремонту крівель споруд на станції.

СММ також здійснювала моніторинг дотримання локального режиму припинення

вогню для уможливлення ремонту водогонів у н. п. Зайцеве (50 км на північний схід від Донецька).

### **Ситуація на КПВВ і відповідних блокпостах**

У Донецькій області спостерігачі відзначили, що контрольний пункт в'їзду-виїзду (КПВВ) поблизу н. п. Майорськ (підконтрольний урядові, 45 км на північний схід від Донецька) був відкритим, однак не зафіксували пасажиро-транспортного потоку.

У Луганській області СММ відзначила, КПВВ у Станиці Луганській, біля Золотого та в н. п. Щастя (підконтрольний урядові, 20 км на північ від Луганська) були відкритими, однак відповідні блокпости збройних формувань південніше мосту біля Станиці Луганської, південніше ділянки розведення в районі Золотого та за 3 км на південний схід від мосту в Щасті були закритими.

### **Прикордонні райони, які не контролюються урядом<sup>6</sup>**

Перебуваючи в пункті пропуску на кордоні поблизу н. п. Успенка (73 км на південний схід від Донецька) упродовж приблизно 70 хвилин, команда СММ бачила, що до України в'їхали 13 автомобілів (зокрема 10 із табличками «ДНР»), 1 тентована вантажівка (з табличками «ДНР») та 1 автобус (з табличками «ДНР»), на борту якого перебували пасажирів різних статі та віку, а також увійшла 51 особа (23 жінки та 24 чоловіки різного віку, а також 4 дітей). За аналогічний період часу з України вихали 18 автомобілів (зокрема 6 із табличками «ДНР»), 32 тентовані вантажівки (зокрема 12 із табличками «ДНР»), 1 автобус (з табличками «ДНР») та 1 мікроавтобус (з табличками «ДНР»), на борту якого перебували пасажирів різних статі та віку, а також увійшли 58 осіб (27 жінок та 28 чоловіків різного віку, а також 3 дітей).

Перебуваючи в пункті пропуску на кордоні поблизу н. п. Улянівське (61 км на південний схід від Донецька) впродовж орієнтовно 1 години, спостерігачі не зафіксували транспортних засобів і пішоходів.

Під час моніторингу в пункті пропуску біля н. п. Ізварине (52 км на південний схід від Луганська) спостерігачі бачили, що до України зайшли 2 особи (жінка та чоловік 60–69 років). Приблизно через 4 хвилини член збройних формувань сказав патрулю Місії залишити цей район\*.

Упродовж орієнтовно 45 хвилин у пункті пропуску на кордоні неподалік н. п. Верхньогарасимівка (57 км на південний схід від Луганська) команда Місії бачила 25 осіб (різних віку та статі, зокрема 2 дітей), які йшли в напрямку пункту пропуску, а 6 осіб (2 жінки та 4 чоловіки, зокрема один в одязі військового типу) йшли у протилежному напрямку.

Крім того, команди СММ здійснювали моніторинг у районах поблизу кордону з Російською Федерацією неподалік н. п. Кошарне (61 км на південний схід від Донецька), н. п. Василівка (65 км на південний схід від Донецька), н. п. Петропавлівка (68 км на південний схід від Донецька) та н. п. Степне (72 км на південний схід від Донецька), не зафіксувавши там змін у безпековій ситуації.

<sup>6</sup> Відповідно до постанов Кабінету Міністрів України, прийнятих у 2014 році, роботу цих та інших пунктів пропуску на кордоні, що не контролюються урядом, офіційно призупинено.



## **Автоколони в невідконтрольних урядові районах Донецької та Луганської областей**

14 жовтня в Ленінському районі Донецька (невідконтрольний урядові, 4 км на південь від центру міста) спостерігачі бачили, як 12 тентованих вантажівок (з номерними знаками Російської Федерації) заїхали на територію складу, де чоловіки розвантажували коробки з декількох вантажівок. Згодом спостерігачі бачили, як ця автоколона рухалася автодорогою Т0507 на південь у напрямку н. п. Іловайськ (невідконтрольний урядові, 30 км на південний схід від Донецька).

Того ж дня в н. п. Молодогвардійськ (невідконтрольний урядові, 35 км на південний схід від Луганська) команда Місії бачила, як автоколона з 10 тентованих вантажівок (номерні знаки розгледіти не вдалося; із зображеннями прапора Російської Федерації) та 1 мікроавтобуса (номерні знаки розгледіти не вдалося), яку супроводжували 2 автомобілі (з табличками «ЛНР» і написами «поліція» на бортах), рухалася на північ автодорогою М04.

## **Моніторинг масових зібрань у Львові та Києві**

13 та 14 жовтня команди Місії здійснювали моніторинг мирних масових зібрань з нагоди святкування Дня захисників і захисниць України у Львові та Києві. В обидва дні у кількох місцях у Львові спостерігачі здійснювали моніторинг 5 пам'ятних заходів, у яких сукупно брали участь приблизно 700 осіб (різних віку та статі). 14 жовтня в кількох місцях у Києві спостерігачі бачили чимало пам'ятних заходів за участі сукупно понад 9 000 осіб (різних віку та статі). Крім того, у парку ім. Тараса Шевченка в Києві команда Місії бачила групу в складі орієнтовно 50 осіб (переважно чоловіків 20–29 років); деякі з них несли великі плакати з написами расистського та гомофобного змісту.

СММ продовжувала стежити за ситуацією в Херсоні, Одесі, Івано-Франківську, Харкові, Дніпрі та Чернівцях.

## **\*Обмеження свободи пересування та інші перешкоди у виконанні мандата СММ**

*Робота з моніторингу та свобода пересування СММ обмежені загрозами у сфері безпеки, зокрема ризиками, пов'язаними з наявністю мін і невибухлих боєприпасів, а також іншими перешкодами, які щодня змінюються. Мандат СММ передбачає вільний і безпечний доступ по всій Україні. Усі підписанти Мінських угод погодилися з необхідністю вільного та безпечного доступу, а також із тим, що обмеження свободи пересування СММ є порушенням і що на такі порушення необхідно швидко реагувати. Вони також дійшли згоди, що Спільний центр із контролю та координації (СЦКК) повинен сприяти такому реагуванню та здійснювати загальну координацію робіт із розмінування. Однак збройні формування в окремих районах Донецької та Луганської областей часто відмовляють СММ у доступі до районів, прилеглих до невідконтрольних урядові ділянок кордону України (наприклад, див. нижче). Діяльність СММ у Донецькій та Луганській областях, як і раніше, залишалася обмеженою після того, як [23 квітня 2017 року поблизу Пришиба стався інцидент, який призвів до загибелі людини](#). Унаслідок цього спроможність Місії вести спостереження залишалася обмеженою.*

Заборона доступу:

- На блокпості збройних формувань південніше мосту біля Станиці Луганської (15 км на північний схід від Луганська) 2 члени збройних формувань знову не пропустили патруль Місії до мосту, пославшись на відсутність попереднього узгодження з тими, кому належить фактичний контроль.
- На блокпості на південному краю ділянки розведення в районі н. п. Золоте (підконтрольний урядові, 60 км на захід від Луганська) 4 члени збройних формувань (з нарукавними пов'язками з написом «СЦКК») не пропустили патруль Місії на північ. Вони заявили, що блокпост закритий і порадили звернутися до тих, кому належить фактичний контроль (для ознайомлення з інформацією про аналогічну ситуацію див. [Щоденний звіт СММ від 14 жовтня 2021 року](#)).
- У пункті пропуску на кордоні поблизу н. п. Ізварине (непідконтрольний урядові, 52 км на південний схід від Луганська) член збройних формувань сказав патрулю Місії залишити цей район, пославшись на брак дозволу від тих, кому належить фактичний контроль.

*Регулярні обмеження на ділянках розведення сил і засобів і через міні/невибухлі боєприпаси:*

- Не здійснивши суцільного розмінування, вилучення невибухлих боєприпасів та усунення інших перешкод, сторони і далі відмовляли СММ у необмеженому доступі, а також у можливості пересуватися окремими дорогами, які раніше були визначені як важливі для здійснення Місією ефективного моніторингу та для пересування цивільних осіб.

Інші перешкоди<sup>7</sup>:

- БПЛА СММ малого радіуса дії зазнавав впливу перешкод сигналу GPS (за оцінкою, унаслідок імовірного глушіння) під час польоту над районами неподалік н. п. Щастя (підконтрольний урядові, 20 км на північ від Луганська).

---

<sup>7</sup> У згаданих у цьому розділі випадках імовірного глушіння та глушіння перешкоди могли створювати з будь-якого місця в радіусі десятків кілометрів від місцеположення БПЛА.



### Таблиця озброєння

Озброєння, розміщене за лініями відведення, але за межами виділених місць зберігання озброєння

Дата	К-ть одиниць озброєння	Вид озброєння	Місце	Джерело спостереження
<b>підконтрольні уряду райони</b>				
14.10.2021	1	буксирувана гаубиця (Д-30А «Жаба», 122 мм)	поблизу житлового району н. п. Краматорськ (83 км на північ від Донецька)	патруль
<b>непідконтрольні уряду райони</b>				
10.10.2021	10	танк (невстановленого типу)	на полігоні неподалік н. п. Міусинськ (62 км на південний захід від Луганська), де за даними спостереження також виявлено наявність 18 бойових броньованих машин (для ознайомлення з попередніми спостереженнями в цьому районі див. <a href="#">Щоденний звіт СММ від 16 вересня 2021 року</a> ) <sup>8</sup>	повітряне спостереження
	15	буксирувана (-ий) гаубиця/ міномет (невстановленого типу)		
	9	самохідна гаубиця/артилерійська гармата (невстановленого типу)		

### Інше озброєння<sup>9</sup>

Дата	К-ть одиниць озброєння	Вид озброєння	Місце	Джерело спостереження
<b>непідконтрольні уряду райони</b>				
10.10.2021	6	реактивна система залпового вогню (невстановленого типу)	неподалік полігону поблизу н. п. Міусинськ (62 км на південний захід від Луганська)	повітряне спостереження

### Таблиця ознак військової присутності та присутності військового типу в зоні безпеки<sup>10</sup>

Дата	К-ть	Вид	Місце	Джерело спостереження
<b>підконтрольні уряду райони</b>				
13.10.2021	2	бойова машина піхоти (БМП-1 і БМП-2)	поблизу н. п. Новотошківське (53 км на захід від Луганська)	БПЛА малого радіуса дії
14.10.2021	3	бронетранспортер (БТР-80)	поблизу н. п. Передільське (24 км на північний захід від Луганська)	патруль
	1		поблизу н. п. Геївка (27 км на північний захід від Луганська)	

<sup>8</sup> Згадані у цьому розділі бойові броньовані машини не підпадають під дію Мінських угод щодо відведення озброєння.

<sup>9</sup> За відсутності інформації щодо калібру цього озброєння встановити, розміщувалося воно з порушенням ліній відведення чи ні, не вдалося.

<sup>10</sup> Згадана в цьому розділі техніка не підпадає під дію Мінських угод щодо відведення озброєння.

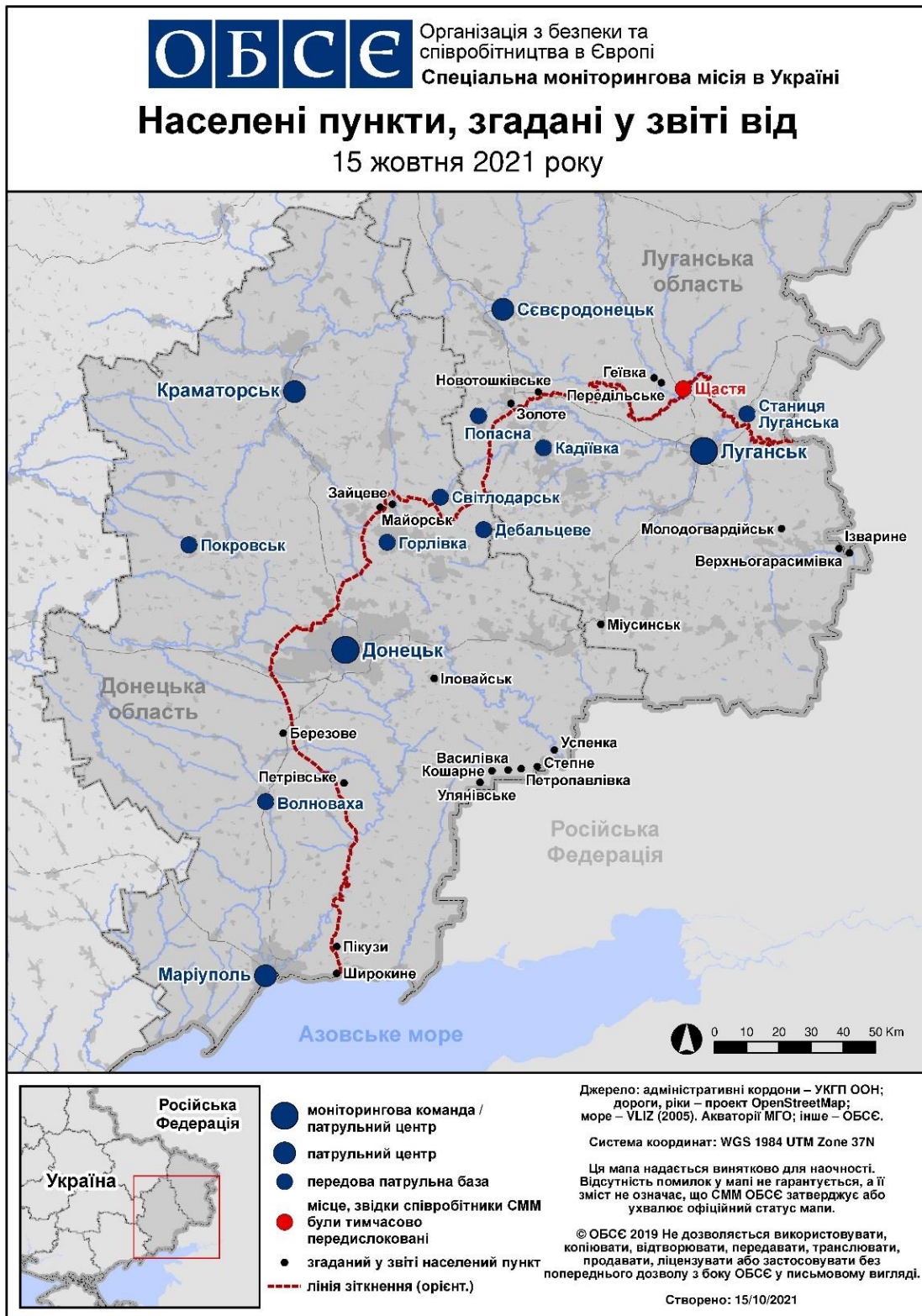
**Таблиця порушень режиму припинення вогню станом на 14 жовтня 2021 року<sup>11</sup>**

Місце розміщення СММ	Місце події	Спосіб	К-ть	Спостереження	Опис	Озброння	Дата, час
камера СММ у н. п. Березове (підконтрольний уряду, 31 км на ПдЗх від Донецька)	2–4 км на ПдПдСх	зафіксувала	1	Н/Д боеприпас	Зх–Сх	Н/Д	13.10, 20:40
	2–4 км на ПдПдСх	зафіксувала	1	Н/Д боеприпас	Зх–Сх	Н/Д	13.10, 20:40
	3–5 км на ПдСх	зафіксувала	1	вибух	розрив (після попередньої події)	Н/Д	13.10, 20:40
	3–5 км на ПдСх	зафіксувала	1	вибух	невизначеного походження	Н/Д	13.10, 20:40
	2–4 км на ПдПдСх	зафіксувала	5	Н/Д боеприпас	Зх–Сх	Н/Д	13.10, 20:41
	3–5 км на ПдСх	зафіксувала	5	вибух	розрив (після попередньої події)	Н/Д	13.10, 20:41
	3–5 км на ПдСх	зафіксувала	9	вибух	невизначеного походження	Н/Д	13.10, 20:41
камера СММ на КПВВ у н. п. Мар'їнка (підконтрольний уряду, 23 км на ПдЗх від Донецька)	2–4 км на Пн	зафіксувала	1	Н/Д боеприпас	ЗхПдЗх–СхПнСх	Н/Д	14.10, 02:01
камера СММ на шахті «Октябрська» (непідконтрольна уряду, 9 км на ПнЗх від центру Донецька)	1–2 км на Зх	зафіксувала	1	Н/Д боеприпас	Пн–Пд	Н/Д	13.10, 18:56
камера СММ у н. п. Петрівське (непідконтрольний уряду, 41 км на Пд від Донецька)	4–6 км на Зх	зафіксувала	1	вибух	невизначеного походження (за оцінкою, поза ділянкою розведення)	Н/Д	13.10, 19:04
	4–6 км на Зх	зафіксувала	2	вибух	невизначеного походження (за оцінкою, поза ділянкою розведення)	Н/Д	13.10, 19:32
камера СММ за 1 км на ПдЗх від н. п. Широкине (підконтрольний уряду, 100 км на Пд від Донецька)	3–5 км на Пн	зафіксувала	1	освітлювальна ракета	випущений(-а) угору	Н/Д	13.10, 18:27
	3–5 км на Пн	зафіксувала	1	Н/Д боеприпас	ПдСх–ПнЗх	Н/Д	13.10, 18:34
	3–5 км на Пн	зафіксувала	1	вибух	розрив (після попередньої події)	Н/Д	13.10, 18:34
	3–5 км на Пн	зафіксувала	2	Н/Д боеприпас	ЗхПдЗх–СхПнСх	Н/Д	13.10, 19:47
	5–7 км на Пн	зафіксувала	3	Н/Д боеприпас	Сх–Зх	Н/Д	13.10, 19:50
	5–7 км на Пн	зафіксувала	2	Н/Д боеприпас	Зх–Сх	Н/Д	13.10, 19:50
	3–5 км на Пн	зафіксувала	1	освітлювальна ракета	випущений(-а) угору	Н/Д	13.10, 21:15
камера СММ у н. п. Золоте (підконтрольний уряду, 60 км на Зх від Луганська)	2–4 км на Сх	зафіксувала	1	Н/Д боеприпас	ЗхПнЗх–СхПдСх (за оцінкою, поза ділянкою розведення)	Н/Д	13.10, 20:03
	2–4 км на Сх	зафіксувала	1	вибух	невизначеного походження (за оцінкою, поза ділянкою розведення)	Н/Д	13.10, 20:03
	2–4 км на Сх	зафіксувала	1	Н/Д боеприпас	ЗхПнЗх–СхПдСх (за оцінкою, поза ділянкою розведення)	Н/Д	13.10, 20:05
	2–4 км на Сх	зафіксувала	1	вибух	вибух у повітрі (після попередньої події; за оцінкою, за межами ділянки розведення)	Н/Д	13.10, 20:05
Пн околиця н. п. Попасна (підконтрольний уряду, 69 км на Зх від Луганська)	4–5 км на Сх	чули	1	вибух	невизначеного походження (за оцінкою, поза ділянкою розведення в районі Золотого)	Н/Д	13.10, 19:27–19:30
	4–5 км на ПдСх	чули	1	черга		великокаліберний кулемет	13.10, 19:30–21:25
	5–10 км на ПдСх	чули	47	вибух	невизначеного походження	міномет (тип — Н/Д)	13.10, 19:30–21:45
н. п. Кадіївка (кол. Стаханов; непідконтрольний уряду, 50 км на Зх від Луганська)	10–12 км на ЗхПдЗх	чули	4	вибух	невизначеного походження	Н/Д	13.10, 19:30–19:45
	10–12 км на ЗхПдЗх	чули	9	вибух	невизначеного походження	Н/Д	13.10, 19:45–20:30
	10–15 км на ЗхПдЗх	чули	36	вибух	невизначеного походження	Н/Д	13.10, 20:30–22:00
	10–15 км на ЗхПдЗх	чули	45	черга		Н/Д	13.10, 20:30–22:00

<sup>11</sup> У таблиці вказані лише порушення режиму припинення вогню, які були зафіксовані безпосередньо патрулями Місії чи камерами СММ, а також ті випадки, які Місія оцінює як навчання з бойовою стрільбою, контрольовані підриви, тощо. Зазначені деталі, а саме: відстань, напрямок, тип зброї тощо, базуються на оцінках, зроблених спостерігачами на місцях і спеціалістами з технічного моніторингу, і необов'язково завжди є точними. Напис «невідомо» (Н/Д) означає, що СММ не змогла підтвердити таку інформацію у зв'язку з відстанню, погодними умовами, технічними обмеженнями та/або з інших причин. Одні і ті ж самі, за оцінкою СММ, порушення режиму припинення вогню, зафіксовані паралельно декількома патрулями/камерами, відображаються у таблиці лише один раз.

Місце розміщення СММ	Місце події	Спосіб	К-ть	Спостереження	Опис	Озброєння	Дата, час
	12–15 км на ПнЗх	чули	26	вибух	невизначеного походження (визначити, на ділянці розведення в районі Золотого чи за її межами, не вдалося)	Н/Д	13.10, 20:30–22:00
	12–15 км на ПнЗх	чули	3	черга	визначити, на ділянці розведення в районі Золотого чи за її межами, не вдалося	Н/Д	13.10, 20:30–22:00
Пд околиця н. п. Золоте-5 (Михайлівка; непідконтрольний уряду, 60 км на Зх від Луганська)	6–8 км на Зх	чули	3	вибух	невизначеного походження (за оцінкою, поза ділянкою розведення)	Н/Д	14.10, 08:21
приблизно 1 км на ПдЗх від н. п. Ясне (непідконтрольний уряду, 25 км на ПдЗх від Луганська)	0,6–1 км на Пд	чули та бачили	6	вибух	вихідний вогонь	Н/Д	14.10, 10:45
	0,6–1 км на Пд	чули та бачили	7	вибух	вихідний вогонь	Н/Д	14.10, 10:46
	0,6–1 км на Пд	чули та бачили	6	вибух	вихідний вогонь	Н/Д	14.10, 10:49
	0,6–1 км на Пд	чули та бачили	8	вибух	вихідний вогонь	Н/Д	14.10, 11:00–11:01
	0,6–1 км на Пд	чули та бачили	2	вибух	вихідний вогонь	Н/Д	14.10, 11:02

## Мапа Донецької та Луганської областей<sup>12</sup>



<sup>12</sup> За рішенням Постійної ради №1117 від 21 березня 2014 року, СММ базується в десяти містах по всій Україні (Херсон, Одеса, Львів, Івано-Франківськ, Харків, Донецьк, Дніпро, Чернівці, Луганськ і Київ). Ця мапа східної України призначена для ілюстративних цілей. На ній вказані населені пункти, згадані у звіті, а також ті, де є офіси СММ (моніторингові команди, патрульні центри та передові патрульні бази) в Донецькій і Луганській областях. (Червоним кольором виділено передову патрульну базу, з якої співробітники СММ були тимчасово передислоковані згідно з рекомендаціями експертів з безпеки з деяких держав-учасниць ОБСЄ та з урахуванням вимог СММ щодо безпеки. СММ використовує ці приміщення у світлу пору доби, а також патрулює в цьому населеному пункті вдень).