

Щоденний звіт № 230/2021

від 1 жовтня 2021 року¹

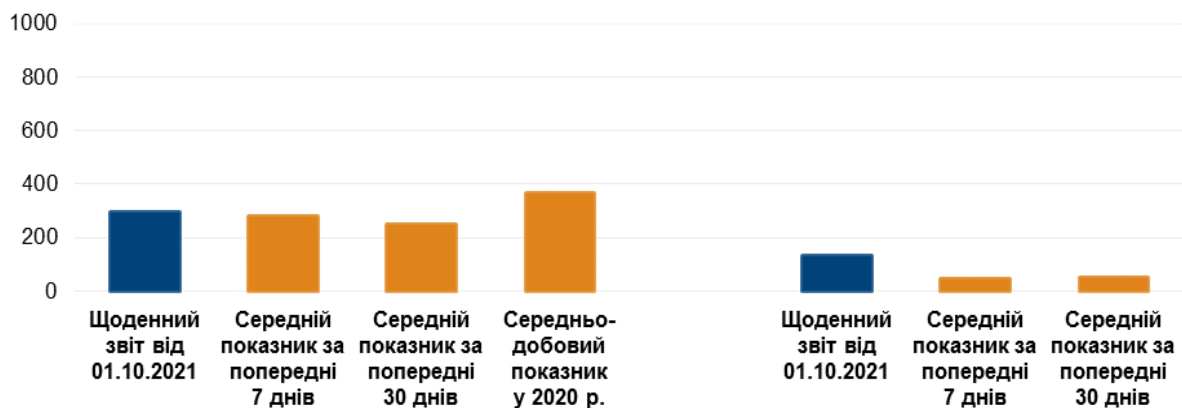
Короткий виклад

- У Донецькій області Місія зафіксувала 250 порушень режиму припинення вогню, зокрема 93 вибухи. За попередній звітний період в області зафіксовано 15 порушень.
- У Луганській області СММ зафіксувала 47 порушень режиму припинення вогню, зокрема 40 вибухів. За попередній звітний період в області зафіксовано 28 порушень.
- Місія продовжила здійснювати моніторинг процесу розведення сил і засобів у районах Станиці Луганської, Золотого й Петрівського.
- СММ сприяла встановленню локального режиму припинення вогню і здійснювала моніторинг його дотримання для уможливлення функціонування та ремонту життєво важливих об'єктів цивільної інфраструктури.
- Місія і далі спостерігала за ситуацією з цивільним населенням, зокрема на 4 КПВВ та відповідних блокпостах збройних формувань у Донецькій та Луганській областях.
- У Львові та Києві команди СММ спостерігали за масовими зібраннями.
- Місія і далі стикалася з обмеженнями свободи пересування. БПЛА СММ знову кілька разів зазнавали глушіння сигналу*.

Порушення режиму припинення вогню²

К-ть зафіксованих порушень режиму припинення вогню³

К-ть зафіксованих вибухів⁴



¹ На основі інформації, що надійшла від моніторингових команд станом на 19:30 30 вересня 2021 року (за східноєвропейським літнім часом).

² Більш детальну інформацію про всі випадки порушення режиму припинення вогню, а також мапи Донецької та Луганської областей, де відмічені всі місця, згадані у звіті, представлено в додатку. Упродовж звітного періоду камери СММ, встановлені на шахті «Октябрська», не функціонували, а через погодні умови спостережні можливості деяких інших камер СММ були обмежені.

³ У тому числі вибухи.

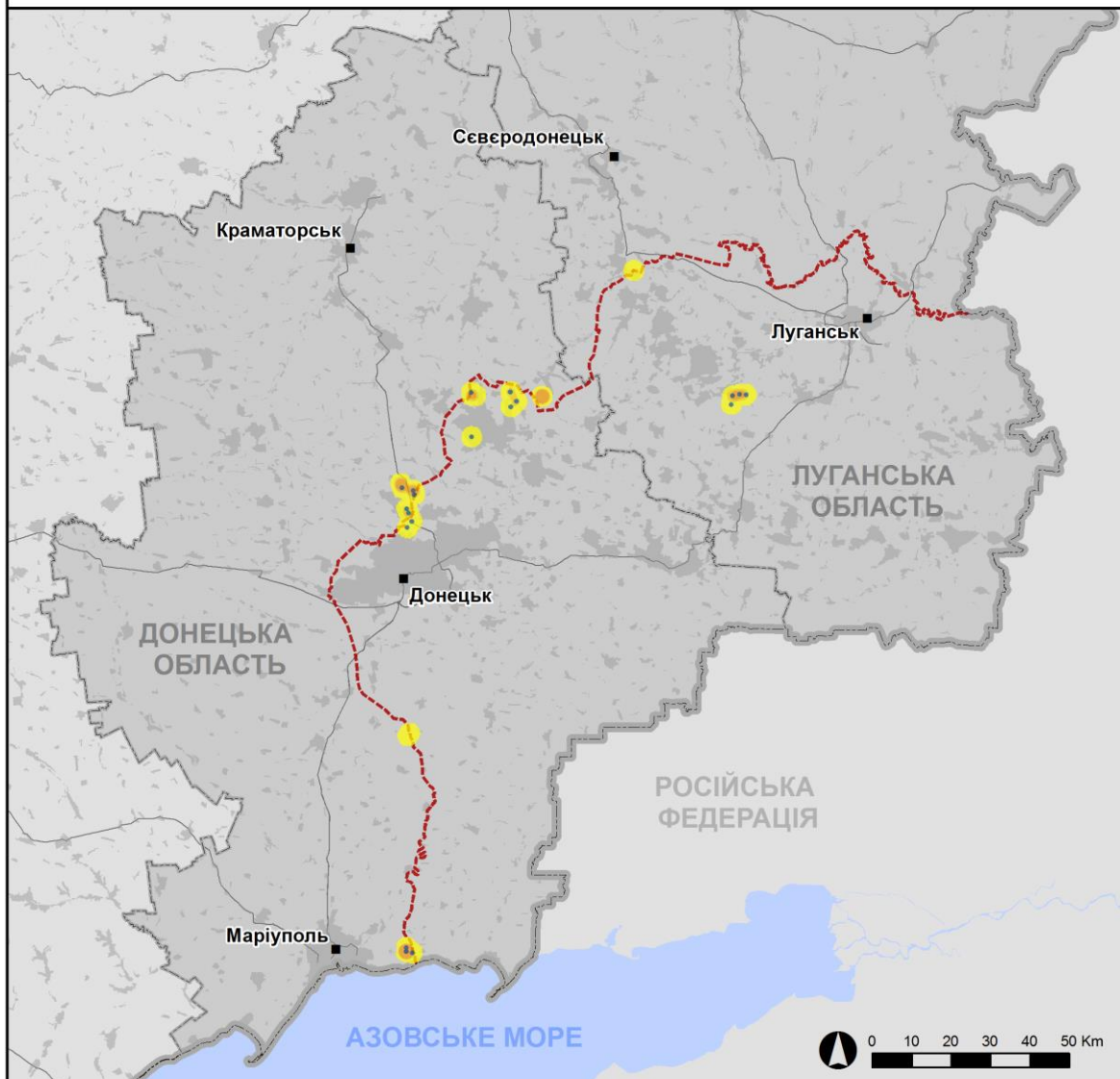
⁴ У тому числі внаслідок вогню з озброєння невстановленого типу.

Мапа із зафіксованими порушеннями режиму припинення вогню



Організація з безпеки та співробітництва в Європі
Спеціальна моніторингова місія в Україні

Зафіксовані СММ порушення режиму припинення вогню 30 вересня 2021 р.



Концентрація порушень режиму припинення вогню

- Висока
-
- Низька
- Вибух
- Населений пункт
- Лінія зіткнення (орієнт.)

Джерела: адміністративні кордони — УКГП ООН; дороги, річки — проект OpenStreetMap; море — VLIZ (2005).
Акваторії МГО, інше — ОБСЄ.

Система координат: WGS 1984 UTM Zone 37N

Ця мапа надається винятково для наочності.
Відсутність помилок у мапі не гарантується,
а її зміст не означає, що СММ ОБСЄ
затверджує або ухвалює офіційний статус мапи.

© СММ ОБСЄ 2019 Не дозволяється використовувати,
копіювати, відтворювати, передавати, транслювати,
продавати, ліцензувати або застосовувати
без попереднього дозволу з боку ОБСЄ
у письмовому вигляді.
Створено: 01/10/2021

У Донецькій області СММ зафіксувала 250 порушень режиму припинення вогню, зокрема 93 вибухи (1 вибух у повітрі і 92 вибухи невизначеного походження). Більшість порушень режиму припинення вогню зафіксовано на південний схід і південний захід від н. п. Світлодарськ (підконтрольний урядові, 57 км на північний схід від Донецька), на північ від н. п. Широкине (підконтрольний урядові, 100 км на південь від Донецька) та на північ, південь і захід від Донецької фільтрувальної станції (ДФС; 15 км на північ від Донецька) (див. нижче). Протягом [попереднього звітного періоду](#) Місія зафіксувала 15 порушень режиму припинення вогню.

У Луганській області СММ зафіксувала 47 порушень режиму припинення вогню, зокрема 40 вибухів від вихідного вогню. Майже всі порушення зафіксовано на південний схід від н. п. Бугаївка (непідконтрольний урядові, 37 км на південний захід від Луганська). За оцінкою СММ, вони були пов'язані з навчаннями з бойовою стрільбою поза зоною безпеки. За [попередній звітний період](#) зафіксовано 28 порушень.

Після засідання Тристоронньої контактної групи 22 липня 2020 року, на якому була досягнута домовленість про Заходи з посилення режиму припинення вогню, починаючи з 00:01 27 липня 2020 року і до кінця звітного періоду Місія зафіксувала щонайменше 61 449 порушень режиму припинення вогню в Донецькій і Луганській областях (зокрема 17 036 вибухів, 11 981 невизначений боєприпас у польоті, 272 спалахи дульного полум'я та 246 освітлювальних ракет, а також щонайменше 31 914 черг і пострілів).

Ділянки розведення в районах Станиці Луганської, Золотого та Петрівського⁵

На ділянці розведення в районі н. п. Станиця Луганська (підконтрольний урядові, 16 км на північний схід від Луганська) спостерігачі бачили 4 членів збройних формувань (з нарукавними пов'язками з написом «СЦКК») на південь від відремонтованого прольоту мосту біля Станиці Луганської (15 км на північний схід від Луганська).

Ввечері 29 вересня камера СММ у н. п. Золоте (підконтрольний урядові, 60 км на захід від Луганська) зафіксувала 7 невизначених боєприпасів, що пролетіли приблизно за 3–5 км на схід (за оцінкою, поза ділянкою розведення в районі Золотого, але в межах 5 км від її краю).

30 вересня, здійснюючи моніторинг біля блокпоста збройних формувань на південь від ділянки розведення, спостерігачі бачили 4 членів збройних формувань (із нарукавними пов'язками з написом «СЦКК»). Члени патруля Місії знову бачили 7 раніше зафіксованих контейнерів, розташованих на південь від південного краю ділянки розведення та в її межах, а також раніше зафіксовану підземну споруду на ділянці. Поблизу огороженого майданчика на південь від південного краю ділянки розведення, на південному узбіччі дороги, що йде на схід до н. п. Золоте-5 (Михайлівка; непідконтрольний урядові, 60 км на захід від Луганська), спостерігачі бачили нерухому вантажівку й 5 робітників (4 чоловіків та 1 жінку віком 30–39 та 50–59 років), які працювали на водогоні.

Ввечері 29 вересня та вночі 30 вересня камера СММ, установлена за 2 км на схід від н. п. Богданівка (підконтрольний урядові, 41 км на південний захід від Донецька), зафіксувала 7 невизначених боєприпасів, що пролетіли в межах 1–3 км на східно-

⁵ Розведення передбачено Рамковим рішенням Тристоронньої контактної групи про розведення сил і засобів від 21 вересня 2016 року.

південний схід і південний схід (за оцінкою, на ділянці розведення в районі н. п. Петрівське (непідконтрольний урядові, 41 км на південь від Донецька)).

Вдень 30 вересня, патрулюючи у трьох місцях поблизу ділянки розведення, спостерігачі відзначили спокійну ситуацію.

Відведення озброєння

СММ і далі здійснювала моніторинг відведення озброєння, передбаченого Меморандумом, а також Комплексом заходів і Доповненням до нього.

Місія зафіксувала 1 зенітний ракетний комплекс і 1 гаубицю, розміщені з порушенням ліній відведення в підконтрольному урядові районі Донецької області, зокрема в житловому секторі.

За лініями відведення, але поза межами виділених місць зберігання спостерігачі зафіксували 6 гаубиць на залізничній станції в підконтрольному урядові районі Донецької області та 8 танків на полігоні в непідконтрольному урядові районі Луганської області (для отримання детальнішої інформації див. таблиці нижче).

Ознаки військової присутності та присутності військового типу в зоні безпеки

Спостерігачі зафіксували 4 бойові броньовані машини у підконтрольних урядові районах Донецької та Луганської областей (зокрема в житловому секторі), а також 2 бойові броньовані машини в житловому секторі та на об'єкті в житлового кварталі в непідконтрольних урядові районах Луганської області (детальніше див. таблицю нижче).

Невибухлі боєприпаси поблизу Донецька Донецької області

Приблизно за 30 м на північний схід від місця розташування камери на шахті «Октябрьська» (непідконтрольна урядові, 9 км на північний захід від центру Донецька) спостерігачі бачили на землі [раніше зафіксований](#) невибухлий боєприпас. За оцінкою СММ, це була мінометна міна (120 мм). На першому поверсі тієї самої споруди спостерігачі бачили ще один [раніше зафіксований](#) невибухлий боєприпас (за оцінкою, 152-мм артилерійський снаряд). Приблизно за 5 м на північно-північний схід від тієї ж споруди члени патруля Місії зауважили, що [раніше зафіксований](#) хвостовий стабілізатор 120-мм мінометної міни був вилучений.

Зусилля СММ зі сприяння забезпеченню функціонування та ремонту життєво важливих об'єктів цивільної інфраструктури

Спостерігачі і далі сприяли забезпеченню функціонування ДФС. Здійснюючи моніторинг у трьох місцях біля станції, спостерігачі чули 42 вибухи невизначеного походження (за оцінкою, у радіусі 5 км від ДФС). Внаслідок цих порушень режиму припинення вогню перевезення робітників станції між н. п. Ясинувата (непідконтрольний урядові, 16 км на північний схід від Донецька) та станцією затрималося приблизно на 75 хвилин.

СММ також і далі здійснювала моніторинг дотримання локального режиму припинення вогню для уможливлення ремонтних робіт на лініях електропередачі в Петровському районі Донецька (непідконтрольний уряду, 15 км на південний захід від центру міста).

Ситуація на КПВВ і відповідних блокпостах

В Донецькій області СММ зауважила, що контрольний пункт в'їзду-виїзду (КПВВ) біля н. п. Мар'їнка (підконтрольний урядові, 23 км на південний захід від Донецька) був відкритим, а відповідний блокпост збройних формувань поблизу н. п. Кременець (непідконтрольний урядові, 16 км на південний захід від Донецька) був зачиненим.

У Луганській області члени патруля Місії зауважили, що КПВВ у Станиці Луганській та відповідний блокпост збройних формувань на південь від мосту біля Станиці Луганської були відкритими і там стояли в черзі люди, очікуючи на прохід в обох напрямках. На КПВВ команда СММ зауважила, що 3 [раніше зафіксованих](#) мініфургонів й 1 [раніше зафіксованого](#) мініконтейнера, які використовувалися як тимчасові кабіни для перевірки документів осіб, котрі прямували до непідконтрольних урядові районів, не було. Спостерігачі помітили, що працювала нова споруда, де здійснювалася перевірка багажу та документів осіб, які прямували до непідконтрольних урядові районів.

На південь від КПВВ команда СММ бачила 6 робітників (чоловіків віком від 30–39 до 50–59 років), які встановлювали нові металеві стовпчики посеред дороги, що веде на південь до мосту біля Станиці Луганської. Приблизно за 300 м на південь від КПВВ на тій самій дорозі спостерігачі бачили 5 робітників (чоловіків віком від 40–49 до 50–59 років), які на екскаваторі здійснювали земляні роботи. Представник Державної прикордонної служби України повідомив СММ, що робітники облаштовували укриття для осіб, які прямують до підконтрольних урядові районів.

Спостерігачі помітили, що КПВВ біля Золотого та в н. п. Щастя (підконтрольний урядові, 20 км на північ від Луганська) були відкритими, однак відповідні блокпости збройних формувань на південь від ділянки розведення в районі Золотого та за 3 км на південний схід від моста в Щасті були закритими.

Моніторинг масових зібрань у Львові та Києві

29 та 30 вересня у Львові та Києві команди СММ бачили відповідно 50 і 30 осіб (чоловіків та жінок різного віку), які клали вінки квітів та виступали з промовами з нагоди 80-ї річниці подій у Києві (Бабиному Яру). Спостерігачі відзначили спокійну ситуацію під час обидвох подій і не бачили там правоохоронців.

Місія продовжувала стежити за ситуацією в Херсоні, Одесі, Івано-Франківську, Харкові, Дніпрі та Чернівцях.

*Обмеження свободи пересування та інші перешкоди у виконанні мандата СММ

Робота з моніторингу та свобода пересування СММ обмежені загрозами у сфері безпеки, включаючи ризики, пов'язані з наявністю мін і невибухлих боєприпасів, а також іншими перешкодами, які щодня змінюються. Мандат СММ передбачає вільний і безпечний доступ по всій Україні. Усі підписанти Мінських угод погодилися з необхідністю вільного та безпечного доступу, а також із тим, що обмеження свободи пересування СММ є порушенням і що на такі

порушення необхідно швидко реагувати. Вони також дійшли згоди, що Спільний центр з контролю та координації (СЦКК) повинен сприяти такому реагуванню та здійснювати загальну координацію робіт з розмінування. Однак збройні формування в окремих районах Донецької та Луганської областей часто відмовляють СММ у доступі до районів, прилеглих до непідконтрольних урядові ділянок кордону України (наприклад, див. [Щоденний звіт СММ від 28 вересня 2021 року](#)). Діяльність СММ у Донецькій та Луганській областях, як і раніше, залишалася обмеженою після того, як [23 квітня 2017 року поблизу Пришиба стався інцидент, який призвів до загибелі людини](#). Унаслідок цього спроможність Місії вести спостереження залишалася обмеженою.

Регулярні обмеження на ділянках розведення сил і засобів і через міні/невибухлі боєприпаси:

- Не здійснивши суцільного розмінування і вилучення невибухлих боєприпасів та інших перешкод, сторони і далі відмовляли СММ у необмеженому доступі, а також у можливості пересуватися окремими дорогами, які раніше були визначені як важливі для здійснення Місією ефективного моніторингу та для пересування цивільних осіб.

Інші перешкоди⁶:

- Під час експлуатаційних випробувань БПЛА СММ дальнього радіуса дії зазнавав впливу перешкод сигналу GPS (за оцінкою, внаслідок імовірного глушіння), пролітаючи над районами між н. п. Андріївка (підконтрольний урядові, 79 км на північний захід від Донецька) і н. п. Торецьк (кол. Дзержинськ; підконтрольний урядові, 43 км на північ від Донецька), а також зазнавав впливу перешкод сигналу обох модулів GPS (за оцінкою, внаслідок глушіння), коли він пролітав над районами між Торецьком і Андріївкою.
- Команда СММ скасувала 4 польоти БПЛА середнього радіуса дії через вплив перешкод сигналу GPS (за оцінкою, внаслідок імовірного глушіння): два рази поблизу н. п. Логвинове (непідконтрольний урядові, 59 км на північний схід від Донецька), один раз біля н. п. Вуглегірськ (непідконтрольний урядові, 49 км на північний схід від Донецька) й один раз неподалік н. п. Широка Балка (непідконтрольний урядові, 34 км на північний схід від Донецька) відповідно.
- БПЛА СММ малого радіуса дії зазнавали впливу перешкод сигналу GPS (за оцінкою, внаслідок ймовірного глушіння) під час 19 польотів: чотири рази над районами біля н. п. Горлівка (непідконтрольний урядові, 39 км на північний схід від Донецька), по два рази над районами поблизу Логвинового, н. п. Оріхове (підконтрольний урядові, 57 км на північний захід від Луганська), н. п. Гірське (підконтрольний урядові, 63 км на захід від Луганська) і н. п. Бугаївка (непідконтрольний урядові, 37 км на південний захід від Луганська) відповідно, а також по одному разу над районами поблизу Вуглегірська, Широкої Балки, н. п. Орлівське (підконтрольний урядові, 82 км на південь від Донецька), н. п. Жовте (непідконтрольний урядові, 17 км на північний захід від Луганська), н. п. Перевальськ (непідконтрольний урядові, 38 км на захід від Луганська), н. п. Малокосятинівка (непідконтрольний урядові, 33 км на південний захід від Луганська) і н. п. Слов'яносербськ (непідконтрольний урядові, 28 км на північний захід від Луганська) відповідно.

⁶ Згадані в цьому розділі перешкоди сигналу (випадки ймовірного глушіння та глушіння) могли створювати з будь-якого місця в радіусі десятків кілометрів від місцеположення БПЛА.

Таблиця озброєння

Озброєння, розміщене з порушенням ліній відведення

Дата	К-ть одиниць озброєння	Вид озброєння	Місце	Джерело спостереження
підконтрольні урядові райони				
30.09.2021	1	зенітний ракетний комплекс (9К33 «Оса»)	неподалік н. п. Веселе (21 км на північ від Донецька)	патруль
	1	самохідна гаубиця (2С1 «Гвоздика», 122 мм).	у житловому районі Веселого	

Озброєння, розміщене за лініями відведення, але за межами виділених місць зберігання озброєння

Дата	К-ть одиниць озброєння	Вид озброєння	Місце	Джерело спостереження
підконтрольні урядові райони				
30.09.2021	6	буксирувана гаубиця (2А36 «Гіацинт-Б», 152 мм)	на залізничній станції у н. п. Покровськ (кол. Красноармійськ, 55 км на північний захід від Донецька)	патруль
непідконтрольні урядові райони				
29.09.2021	8	танк (Т-72 — 4 од. і Т-64 — 4 од.)	на полігоні поблизу н. п. Бугаївка (37 км на південний захід від Луганська)	БПЛА малого радіуса дії

Таблиця ознак військової присутності та присутності військового типу в зоні безпеки⁷

Дата	К-ть	Тип	Місце	Джерело спостереження
підконтрольні урядові райони				
30.09.2021	2	бойова машина піхоти (БМП-2)	у житловому районі в н. п. Орлівка (22 км на північний захід від Донецька)	патруль
	1	бронетранспортер (БТР-70)	неподалік н. п. Новобахмутівка (28 км на північ від Донецька)	
	1	землерийна машина (невстановленого типу)	неподалік н. п. Войтове (33 км на північний захід від Луганська)	
непідконтрольні урядові райони				
30.09.2021	1	бронетранспортер (БТР-80)	у житловому районі в н. п. Брянка (46 км на південний захід від Луганська)	патруль
	1	бронетранспортер (МТ-ЛБ)	на об'єкті в житловому районі в н. п. Старе (кол. Червоний Прапор, 58 км на захід від Луганська)	

⁷ Згадана у цьому розділі техніка не підпадає під дію Мінських угод щодо відведення озброєння.

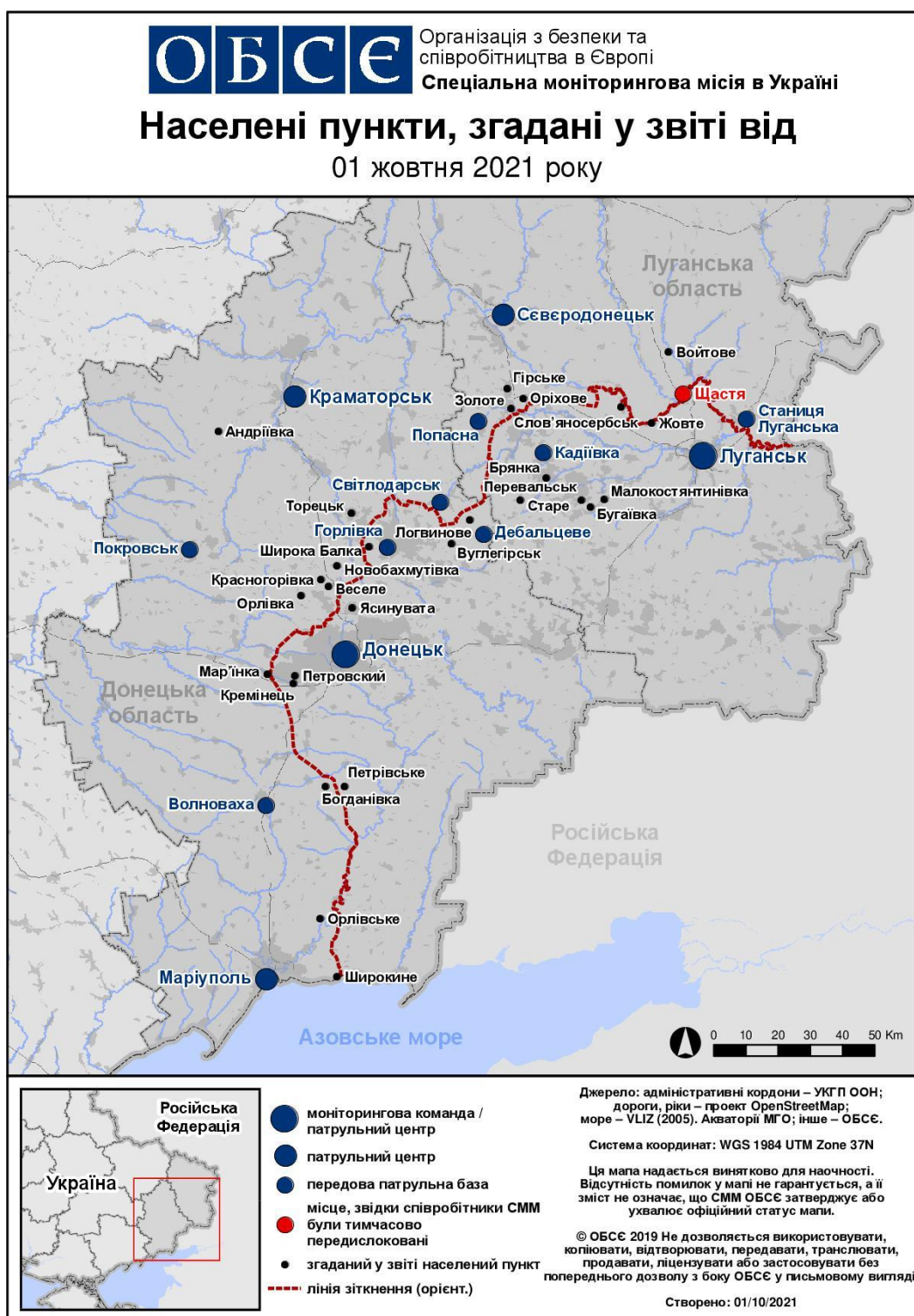
Таблиця порушень режиму припинення вогню станом на 30 вересня 2021 року⁸

Місце розміщення СММ	Місце події	Спосіб	К-ть	Спостереження	Опис	Озброння	Дата, час
камера СММ за 2 км на Сх від н. п. Богданівка (підконтрольний уряду, 41 км на ПдЗх від Донецька)	1–3 км на СхПдСх	зафіксувала	2	Н/Д боеприпас	Пн–Пд (за оцінкою, у межах ділянки розведення в районі Петрівського)	Н/Д	29.09, 22:44
	1–3 км на СхПдСх	зафіксувала	3	Н/Д боеприпас	Пн–Пд (за оцінкою, у межах ділянки розведення в районі Петрівського)	Н/Д	30.09, 00:49
	1–3 км на ПдСх	зафіксувала	2	Н/Д боеприпас	ЗхПдЗх–СхПнСх (за оцінкою, у межах ділянки розведення в районі Петрівського)	Н/Д	30.09, 02:07
камера СММ на КПВВ у н. п. Майорськ (підконтрольний уряду, 45 км на ПнСх від Донецька)	1–3 км на СхПнСх	зафіксувала	1	вибух	невизначеного походження	Н/Д	29.09, 19:28
	2–4 км на Сх	зафіксувала	2	Н/Д боеприпас	випущений вгору	Н/Д	29.09, 19:49
	1–3 км на Сх	зафіксувала	13	Н/Д боеприпас	випущений вгору	Н/Д	29.09, 19:50
	1–3 км на Сх	зафіксувала	1	Н/Д боеприпас	Пн–Пд	Н/Д	30.09, 03:14
	1–3 км на Сх	зафіксувала	2	Н/Д боеприпас	Пн–Пд	Н/Д	30.09, 03:42
камера СММ за 1 км на ПдЗх від н. п. Широкине (підконтрольний уряду, 100 км на Пд від Донецька)	3–5 км на Пн	зафіксувала	1	Н/Д боеприпас	Сх–Зх	Н/Д	29.09, 19:08
	3–5 км на Пн	зафіксувала	1	спалах дульного полум'я		Н/Д	29.09, 19:35
	3–5 км на Пн	зафіксувала	1	Н/Д боеприпас	Зх–Сх (після попередньої події)	Н/Д	29.09, 19:35
	3–5 км на Пн	зафіксувала	2	вибух	невизначеного походження	Н/Д	29.09, 19:35
	3–5 км на Пн	зафіксувала	2	вибух	невизначеного походження	Н/Д	29.09, 19:38
	3–5 км на Пн	зафіксувала	1	освітлювальна ракета	випущена вгору	Н/Д	29.09, 19:39
	3–5 км на ПнПнСх	зафіксувала	1	вибух	невизначеного походження	Н/Д	29.09, 19:41
	3–5 км на Пн	зафіксувала	2	Н/Д боеприпас	Зх–Сх	Н/Д	29.09, 19:43
	3–5 км на Пн	зафіксувала	1	Н/Д боеприпас	Сх–Зх	Н/Д	29.09, 19:56
	3–5 км на Пн	зафіксувала	1	спалах дульного полум'я		Н/Д	29.09, 20:05
	3–5 км на Пн	зафіксувала	1	Н/Д боеприпас	Сх–Зх (після попередньої події)	Н/Д	29.09, 20:05
	3–5 км на Пн	зафіксувала	1	вибух	вибух у повітрі (після попередньої події)	Н/Д	29.09, 20:05
	3–5 км на Пн	зафіксувала	1	черга	Сх–Зх	Н/Д	29.09, 20:27
	3–5 км на Пн	зафіксувала	10	Н/Д боеприпас	Сх–Зх	Н/Д	29.09, 20:58
	3–5 км на Пн	зафіксувала	2	черга	Сх–Зх	Н/Д	29.09, 21:00
	3–5 км на ПнПнСх	зафіксувала	1	Н/Д боеприпас	випущений вгору	Н/Д	29.09, 21:21
	3–5 км на Пн	зафіксувала	22	Н/Д боеприпас	Сх–Зх	Н/Д	29.09, 22:08
	3–5 км на Пн	зафіксувала	13	Н/Д боеприпас	Сх–Зх	Н/Д	29.09, 22:29
	3–5 км на Пн	зафіксувала	4	Н/Д боеприпас	випущений вгору	Н/Д	29.09, 23:00
	4–6 км на Пн	зафіксувала	1	вибух	невизначеного походження	Н/Д	30.09, 01:33
камера СММ у н. п. Світлодарськ (підконтрольний уряду, 57 км на ПнСх від Донецька)	6–8 км на ПдЗх	зафіксувала	1	вибух	невизначеного походження	Н/Д	30.09, 02:29
	6–8 км на ЗхПдЗх	зафіксувала	1	вибух	невизначеного походження	Н/Д	30.09, 02:30
	6–8 км на ЗхПдЗх	зафіксувала	1	вибух	невизначеного походження	Н/Д	30.09, 02:31
	6–8 км на ПдЗх	зафіксувала	1	вибух	невизначеного походження	Н/Д	30.09, 02:31
	6–8 км на ПдЗх	зафіксувала	3	вибух	невизначеного походження	Н/Д	30.09, 02:32
	6–8 км на ЗхПдЗх	зафіксувала	2	вибух	невизначеного походження	Н/Д	30.09, 02:33
	6–8 км на ЗхПдЗх	зафіксувала	3	вибух	невизначеного походження	Н/Д	30.09, 02:34
	6–8 км на ЗхПдЗх	зафіксувала	2	вибух	невизначеного походження	Н/Д	30.09, 02:36
	6–8 км на ПдЗх	зафіксувала	2	вибух	невизначеного походження	Н/Д	30.09, 02:37
	6–8 км на ЗхПдЗх	зафіксувала	1	вибух	невизначеного походження	Н/Д	30.09, 02:38
	8–10 км на ПдЗх	зафіксувала	1	вибух	невизначеного походження	Н/Д	30.09, 02:51
	8–10 км на ПдЗх	зафіксувала	2	вибух	невизначеного походження	Н/Д	30.09, 02:53
	8–10 км на ПдЗх	зафіксувала	1	вибух	невизначеного походження	Н/Д	30.09, 02:57
	6–8 км на ПдЗх	зафіксувала	1	вибух	невизначеного походження	Н/Д	30.09, 03:02
	3–5 км на ПдПдСх	зафіксувала	48	Н/Д боеприпас	ПнСх–ПдЗх	Н/Д	30.09, 18:43
	3–5 км на ПдПдСх	зафіксувала	3	Н/Д боеприпас	ПнСх–ПдЗх	Н/Д	30.09, 18:45

⁸ У таблиці вказані лише ті порушення режиму припинення вогню, які спостерігачі СММ бачили особисто або зафіксували камерами Місії, а також ті випадки, які СММ оцінює як навчання з бойовою стрільбою, контрольовані підриви і т.д. Зазначені деталі, а саме: відстань, напрямок, тип зброї і т. д., базуються на оцінках, зроблених спостерігачами на місцях та спеціалістами з технічного моніторингу і необов'язково завжди є точними. Напис «невідомо» (Н/Д) означає, що СММ не змогла підтвердити таку інформацію у зв'язку з відстанню, погодними умовами, технічними обмеженнями та/або з інших причин. Одні і ті ж самі, за оцінкою СММ, порушення режиму припинення вогню, зафіксовані паралельно декількома патрулями/камерами, відображаються у таблиці лише один раз.

Місце розміщення СММ	Місце події	Спосіб	К-ть	Спостереження	Опис	Озброєння	Дата, час
н. п. Горлівка (непідконтрольний уряду, 39 км на ПнСх від Донецька)	Н/Д на ПдЗх	чули	7	вибух	невизначеного походження	Н/Д	30.09, 02:30–02:35
приблизно за 2 км на СхПнСх від н. п. Веселе (підконтрольний уряду, 21 км на Пн від Донецька)	2–3 км на ПдСх	чули	22	вибух	невизначеного походження	Н/Д	30.09, 08:40–08:55
	1–2 км на ПдЗх	чули	14	вибух	невизначеного походження	Н/Д	30.09, 08:40–08:55
	1–2 км на Зх	чули	22	постріл		стрілецька зброя	30.09, 08:40–08:55
приблизно за 1 км на Пн від н. п. Кам'янка (підконтрольний уряду, 20 км на Пн від Донецька)	2–3 км на ПдСх	чули	1	вибух	невизначеного походження	Н/Д	30.09, 09:30
ПдСх частина н. п. Авдіївка (підконтрольний уряду, 17 км на Пн від Донецька)	1–2 км на Сх	чули	10	вибух	невизначеного походження	Н/Д	30.09, 08:56–09:00
	1–2 км на ПнСх	чули	3	вибух	невизначеного походження	Н/Д	30.09, 08:56–09:00
Пд околиця н. п. Авдіївка (підконтрольний уряду, 17 км на Пн від Донецька)	4–6 км на СхПдСх	чули	2	вибух	невизначеного походження	Н/Д	30.09, 11:02–11:03
	4–6 км на ПдСх	чули	2	вибух	невизначеного походження	Н/Д	30.09, 11:19–11:20
	4–6 км на СхПдСх	чули	1	вибух	невизначеного походження	Н/Д	30.09, 11:23
	4–6 км на СхПдСх	чули	1	вибух	невизначеного походження	Н/Д	30.09, 11:39
камера СММ у н. п. Золоте (підконтрольний уряду, 60 км на Зх від Луганська)	3–5 км на Сх	зафіксувала	7	Н/Д боєприпас	Пн–Пд (за оцінкою, за межами ділянки розведення)	Н/Д	29.09, 22:03
ПдСх околиця н. п. Бугаївка (непідконтрольний уряду, 37 км на ПдЗх від Луганська)	3–5 км на Пд	чули	2	вибух	вихідний вогонь	Н/Д	30.09, 10:44
	3–5 км на СхПдСх	чули	7	вибух	вихідний вогонь	Н/Д	30.09, 10:44–11:10
Пн околиця н. п. Перевальськ (непідконтрольний уряду, 38 км на Зх від Луганська)	5–10 км на ПдСх	чули	16	вибух	вихідний вогонь	Н/Д	30.09, 12:07–12:15
ПнЗх околиця н. п. Малокостянтинівка (непідконтрольний уряду, 33 км на ПдЗх від Луганська)	5–10 км на ПдПдСх	чули	15	вибух	вихідний вогонь	Н/Д	30.09, 12:25–12:35

Мапа Донецької та Луганської областей⁹



⁹ За рішенням Постійної ради №1117 від 21 березня 2014 року, СММ базується в десяти містах на всій території України (Херсон, Одеса, Львів, Івано-Франківськ, Харків, Донецьк, Дніпро, Чернівці, Луганськ і Київ). Ця мапа східної України призначена для ілюстративних цілей. На ній вказані населені пункти, згадані у звіті, а також ті, де є офіси СММ (моніторингові команди, патрульні центри і передові патрульні бази) у Донецькій і Луганській областях. (Червоним кольором виділена передова патрульна база, з якої співробітники СММ були тимчасово передислоковані згідно з рекомендаціями експертів із безпеки з деяких держав-учасниць ОБСЄ та з урахуванням вимог СММ щодо безпеки. СММ користується цими приміщеннями та здійснює патрулювання в цьому населеному пункті в денний час).