

# Щоденний звіт № 229/2021

від 30 вересня 2021 року<sup>1</sup>

## Короткий виклад

- У Донецькій області СММ зафіксувала 15 порушень режиму припинення вогню, зокрема 3 вибухи. За попередній звітний період Місія зафіксувала в області 257 порушень режиму припинення вогню.
- У Луганській області СММ зафіксувала 28 порушень режиму припинення вогню, зокрема 12 вибухів. За попередній звітний період Місія зафіксувала в області 159 порушень режиму припинення вогню.
- Місія продовжила здійснювати моніторинг процесу розведення сил і засобів у районах Станиці Луганської, Золотого й Петрівського.
- СММ сприяла встановленню локального режиму припинення вогню і здійснювала моніторинг його дотримання для уможливлення функціонування, технічного обслуговування та ремонту життєво важливих об'єктів цивільної інфраструктури.
- Місія і далі спостерігала за ситуацією з цивільним населенням, зокрема на 3 КПВВ та 2 відповідних блокпостах збройних формувань у Луганській області.
- СММ і далі стикалася з обмеженнями свободи пересування. БПЛА Місії знову зазнавали глушіння сигналу\*.

## Порушення режиму припинення вогню<sup>2</sup>



<sup>1</sup> На основі інформації, що надійшла від моніторингових команд станом на 19:30 29 вересня 2021 року (за східноєвропейським літнім часом).

<sup>2</sup> Більш детальну інформацію про всі випадки порушення режиму припинення вогню, а також мапи Донецької та Луганської областей, де відмічені всі місця, згадані у звіті, представлено в додатку. Упродовж звітнього періоду камери СММ на шахті «Октябрьська» не функціонували.

<sup>3</sup> У тому числі вибухи.

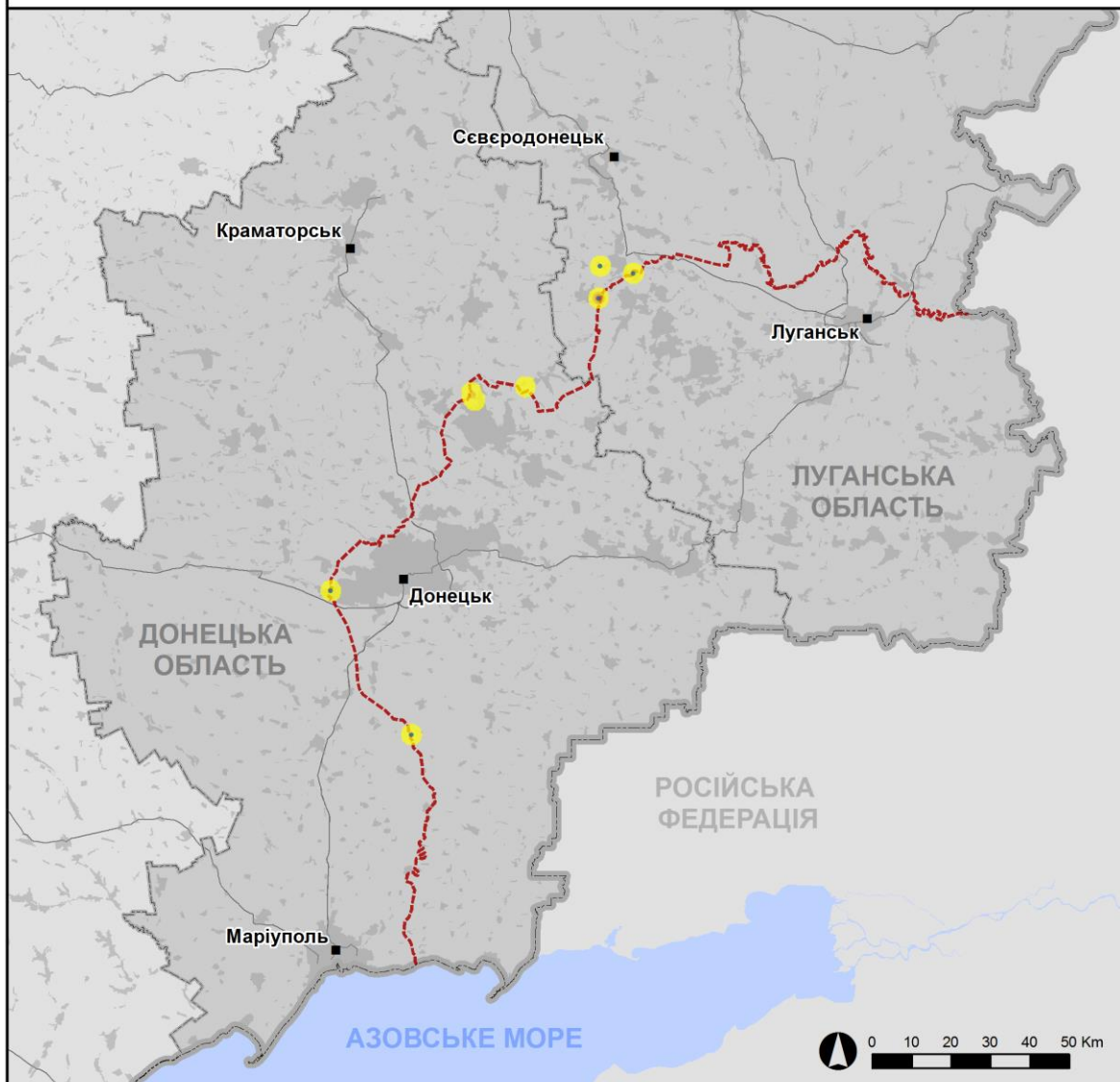
<sup>4</sup> У тому числі внаслідок вогню з озброєння невстановленого типу.

## Мапа із зафіксованими порушеннями режиму припинення вогню



Організація з безпеки та співробітництва в Європі  
Спеціальна моніторингова місія в Україні

### Зафіксовані СММ порушення режиму припинення вогню 29 вересня 2021 р.



#### Концентрація порушень режиму припинення вогню

- Висока
- 
- Низька
- Вибух
- Населений пункт
- Лінія зіткнення (орієнт.)

Джерела: адміністративні кордони — УКГП ООН; дороги, річки — проект OpenStreetMap; море — VLIZ (2005).  
Акваторії МГО, інше — ОБСЄ.

Система координат: WGS 1984 UTM Zone 37N

Ця мапа надається винятково для наочності.  
Відсутність помилок у мапі не гарантується,  
а її зміст не означає, що СММ ОБСЄ  
затверджує або ухвалює офіційний статус мапи.

© СММ ОБСЄ 2019 Не дозволяється використовувати,  
копіювати, відтворювати, передавати, транслювати,  
продавати, ліцензувати або застосовувати  
без попереднього дозволу з боку ОБСЄ  
у письмовому вигляді.  
Створено: 30/09/2021

У Донецькій області СММ зафіксувала 15 порушень режиму припинення вогню, зокрема 3 вибухи невизначеного походження. Більшість порушень режиму припинення вогню зафіксовано на схід від н. п. Майорськ (підконтрольний урядові, 45 км на північний схід від Донецька). Протягом [попереднього звітного періоду](#) Місія зафіксувала 257 порушень режиму припинення вогню.

У Луганській області СММ зафіксувала 28 порушень режиму припинення вогню, зокрема 12 вибухів невизначеного походження. Більшість порушень режиму припинення сталися на південний схід і північний схід від н. п. Попасна (підконтрольний урядові, 69 км на захід від Луганська), зокрема деякі з них зафіксовано на північний захід від ділянки розведення в районі н. п. Золоте (підконтрольний урядові, 60 км на захід від Луганська) (див. нижче). Протягом [попереднього звітного періоду](#) Місія зафіксувала 159 порушень режиму припинення вогню; деякі з них були також зафіксовані поблизу ділянки розведення в районі Золотого.

Після засідання Тристоронньої контактної групи 22 липня 2020 року, на якому була досягнута домовленість про Заходи з посилення режиму припинення вогню, починаючи з 00:01 27 липня 2020 року і до кінця звітного періоду члени патруля Місії зафіксувала щонайменше 61 152 порушення режиму припинення вогню в Донецькій і Луганській областях (зокрема 16 903 вибухи, 11 843 невизначені боєприпаси в польоті, 272 спалахи дульного полум'я та 245 освітлювальних ракет, щонайменше 31 889 черг і пострілів).

#### **Ділянки розведення в районах Станиці Луганської, Золотого та Петрівського<sup>5</sup>**

Здійснюючи моніторинг на ділянці розведення в районі н. п. Станиця Луганська (підконтрольний урядові, 16 км на північний схід від Луганська), команда СММ констатувала там спокійну ситуацію.

Ввечері 28 та вночі 29 вересня, перебуваючи на північній околиці Попасної, спостерігачі чули 4 вибухи невизначеного походження і 3 черги з великокаліберного кулемета в межах 4–8 км на північний схід. Вдень 29 вересня, здійснюючи моніторинг приблизно за 2 км на південний захід від н. п. Березівське (непідконтрольний урядові, 53 км на північний захід від Луганська), члени патруля Місії чули 1 вибух невизначеного походження в межах 3–5 км на північний захід. За оцінкою СММ, усі ці порушення режиму припинення вогню сталися поза ділянкою розведення в районі Золотого, але в межах 5 км від її краю.

29 вересня, здійснюючи моніторинг біля блокпоста збройних формувань на південь від ділянки розведення, спостерігачі бачили 4 членів збройних формувань (із нарукавними пов'язками з написом «СЦКК»). Члени патруля Місії знову бачили 7 раніше зафіксованих контейнерів, розташованих у межах самої ділянки та на південь від її південного краю, а також раніше зафіксовану підземну споруду на ділянці.

Того ж дня, ведучи спостереження біля блокпоста збройних формувань на південь від ділянки розведення, спостерігачі бачили, що на раніше зафіксованому підземному укритті, розташованому поза ділянкою розведення приблизно за 5 м на захід та 10 м на південний захід від блокпоста, обидва входи були укріплені дерев'яними стінами та

---

<sup>5</sup> Розведення передбачено Рамковим рішенням Тристоронньої контактної групи про розведення сил і засобів від 21 вересня 2016 року.

козирками (для ознайомлення з попередніми спостереженнями в цьому районі див. [Щоденний звіт СММ від 20 вересня 2021 року](#)).

Ввечері 28 та вночі 29 вересня камера СММ, установлена за 2 км на схід від н. п. Богданівка (підконтрольний урядові, 41 км на південний захід від Донецька), зафіксувала 1 невизначений боєприпас у польоті та 2 вибухи невизначеного походження в межах 2–3 км на східно-південний схід (за оцінкою СММ, у межах **ділянки розведення в районі Петрівського**).

За межами ділянки розведення, на західній околиці Петрівського, команда СММ помітила 3 членів збройних формувань у захисних костюмах, які за допомогою металодетекторів проводили в полі роботи з розмінування.

### **Відведення озброєння**

СММ продовжувала здійснювати моніторинг відведення озброєння, передбаченого Меморандумом, а також Комплексом заходів і Доповненням до нього.

Місія зафіксувала 1 зенітний ракетний комплекс, 2 реактивні системи залпового вогню та 4 гаубиці, розміщені з порушенням ліній відведення, зокрема в житловому кварталі, на залізничній станції та на території об'єкту біля житлового сектору в підконтрольних урядові районах Донецької та Луганської областей.

За лініями відведення, але поза межами виділених місць зберігання спостерігачі зафіксували 1 зенітний ракетний комплекс, 6 танків та 19 гаубиць у підконтрольних урядові районах Донецької області, зокрема біля житлового кварталу та на території об'єкту поблизу житлового сектору (детальніше див. таблиці нижче).

### **Озброєння, яке СММ не змогла верифікувати як відведене<sup>6</sup>**

*У двох місцях розміщення важкого озброєння в підконтрольних урядові районах Донецької області*

29 вересня

СММ зауважила, що 14 самохідних гаубиць (2С1 «Гвоздика», 122 мм) стояли на місці, але бракувало 15 самохідних гаубиць (2С1 «Гвоздика», 122 мм), якщо порівняти з попереднім візитом 21 квітня 2021 року.

### **Ознаки військової присутності та присутності військового типу в зоні безпеки**

Спостерігачі зафіксували 2 бойові машини піхоти та, ймовірно, 1 комплекс радіоелектронної боротьби в підконтрольних урядові районах Донецької області, а також 1 бойову броньовану машину на об'єкті біля житлового сектору в непідконтрольному урядові районі Луганської області (детальніше див. таблицю нижче).

---

<sup>6</sup> Місія зафіксувала озброєння, яке не змогла верифікувати як відведене, оскільки умови його зберігання не відповідали критеріям, вказаним у повідомленні від 16 жовтня 2015 року щодо ефективного моніторингу та верифікації відведення важкого озброєння, яке СММ адресувала підписантам Комплексу заходів.

## **Протитанкові міни та попереджувальні знаки про мінну небезпеку поблизу Широкої Балки та Попасної в Донецькій та Луганській областях**

28 вересня в полі неподалік південної околиці н. п. Широка Балка (непідконтрольний урядові, 34 км на північний схід від Донецька) безпілотний літальний апарат (БПЛА) СММ малого радіуса дії зафіксував 4 раніше виявлені протитанкові міни, які, за оцінкою СММ, належали збройним формуванням (для ознайомлення з попередніми спостереженнями в цьому районі див. [Щоденний звіт СММ від 10 червня 2021 року](#)).

Того ж дня на східній околиці Попасної спостерігачі помітили пластикову стрічку в червоно-білу смужку (за оцінкою, попередження про мінну небезпеку) та щонайменше 18 попереджувальних знаків про мінну небезпеку (червоних квадратів із зображенням черепа та перехрещених кісток і надписом «Небезпечно! Міни» українською мовою), які раніше не були зафіксовані. Вони були розташовані обабіч автошляху Т0504 на ділянці завдовжки близько 2 км; деякі на південному узбіччі дороги та далі уздовж місцевої дороги, а також у полі. На північно-східній околиці Попасної спостерігачі також помітили пластикову стрічку в червоно-білу смужку (за оцінкою, попередження про мінну небезпеку) та щонайменше 10 попереджувальних знаків про мінну небезпеку (червоних квадратів із зображенням черепа та перехрещених кісток і надписом «Небезпечно! Міни» українською мовою), які раніше не були зафіксовані. Вони були розташовані далі на захід на ділянці завдовжки приблизно 1,5 км (для ознайомлення з попередніми спостереженнями в цьому районі див. [Щоденний звіт СММ від 20 вересня 2021 року](#)).

## **Зусилля СММ зі сприяння забезпеченню функціонування, технічного обслуговування та ремонту життєво важливих об'єктів цивільної інфраструктури**

СММ і далі сприяла забезпеченню функціонування Донецької фільтрувальної станції (15 км на північ від Донецька).

Місія також і далі здійснювала моніторинг дотримання локального режиму припинення вогню для уможливлення проведення ремонтних робіт на лініях електропередачі в Петровському районі непідконтрольного урядові Донецька.

## **Ситуація на КПВВ і відповідних блокпостах**

У Луганській області команда СММ зауважила, що контрольний пункт в'їзду-виїзду (КПВВ) у Станиці Луганській був відкритим, і спостерігачі бачили, що люди стояли в чергах на перетин в обох напрямках. 27 вересня на КПВВ спостерігачі помітили, що із КПВВ вилучено всі кабіни паспортного контролю. Спостерігачі також зауважили, що в людей, які подорожували до непідконтрольних урядові районів, паспорти перевіряли в трьох мініфургонах та одному мініконтейнері, а також помітили, що за 150 м на південний захід від них працювала нова споруда, де здійснювалася перевірка багажу та документів осіб, що подорожували до підконтрольних урядові районів.

29 вересня біля КПВВ члени патруля Місії зауважили, що раніше зафіксовані будівельні роботи на металевій конструкції були завершені, а туалетні кабіни, що раніше будувалися, вже працювали (для ознайомлення з попередніми спостереженнями в цьому районі див. щоденні звіти СММ від [27 вересня](#) та [29 вересня 2021 року](#)).

Спостерігачі помітили, що КПВВ біля Золотого та в н. п. Щастя (підконтрольний урядові, 20 км на північ від Луганська) були відкритими, однак відповідні блокпости збройних формувань на південь від ділянки розведення в районі Золотого та за 3 км на південний схід від моста в Щасті були закритими.

Патрулюючи на КПВВ біля Щастя, спостерігачі бачили нерухому автоколону у складі 20 вантажівок із причепами у супроводі 2 автомобілів із логотипом гуманітарної організації.

Того ж дня, перебуваючи на відповідному блокпості збройних формувань, команда СММ помітила автоколону із 20 вантажівок з причепами, яка в супроводі 2 автомобілів із логотипом гуманітарної організації рухалася до непідконтрольних урядові районів.

СММ продовжила спостерігати за ситуацією в Одесі, Львові, Івано-Франківську, Харкові, Херсоні, Дніпрі, Чернівцях та Києві.

### **\*Обмеження свободи пересування та інші перешкоди у виконанні мандата СММ**

*Робота з моніторингу та свобода пересування СММ обмежені загрозами у сфері безпеки, включаючи ризики, пов'язані з наявністю мін і невибухлих боєприпасів, а також іншими перешкодами, які щодня змінюються. Мандат СММ передбачає вільний і безпечний доступ по всій Україні. Усі підписанти Мінських угод погодилися з необхідністю вільного та безпечного доступу, а також із тим, що обмеження свободи пересування СММ є порушенням і що на такі порушення необхідно швидко реагувати. Вони також дійшли згоди, що Спільний центр з контролю та координації (СЦКК) повинен сприяти такому реагуванню та здійснювати загальну координацію робіт з розмінування. Однак збройні формування в окремих районах Донецької та Луганської областей часто відмовляють СММ у доступі до районів, прилеглих до непідконтрольних урядові ділянок кордону України (наприклад, див. [Щоденний звіт СММ від 28 вересня 2021 року](#)). Діяльність СММ у Донецькій та Луганській областях, як і раніше, залишалася обмеженою після того, як [23 квітня 2017 року поблизу Пришиба стався інцидент, який призвів до загибелі людини](#). Унаслідок цього спроможність Місії вести спостереження залишалася обмеженою.*

*Регулярні обмеження на ділянках розведення сил і засобів і через міни/невибухлі боєприпаси:*

- Не здійснивши суцільного розмінування і вилучення невибухлих боєприпасів та інших перешкод, сторони і далі відмовляли СММ у необмеженому доступі, а також у можливості пересуватися окремими дорогами, які раніше були визначені як важливі для здійснення Місією ефективного моніторингу та для пересування цивільних осіб.

Інші перешкоди:<sup>7</sup>

- БПЛА СММ малого радіуса дії зазнавали впливу перешкод сигналу GPS (за оцінкою, внаслідок ймовірного глушіння) під час шести польотів: тричі над районами біля н. п. Баштевич (непідконтрольний урядові, 40 км на південний захід від Луганська), двічі над районами поблизу н. п. Південне (кол. Ленінське; підконтрольний урядові, 40 км на північний схід від Донецька) та один раз над районами неподалік н. п. Гречишкине (підконтрольний урядові, 45 км на північний захід від Луганська).

<sup>7</sup> Згадані в цьому розділі перешкоди сигналу (випадки ймовірного глушіння та глушіння) могли створювати з будь-якого місця в радіусі десятків кілометрів від місцеположення БПЛА.

## Таблиця озброєння

### Озброєння, розміщене з порушенням ліній відведення

Дата	К-ть одиниць озброєння	Вид озброєння	Місце	Джерело спостереження
<b>підконтрольні урядові райони</b>				
28.09.2021	4	буксирувана гаубиця (2А36 «Гіацинт-Б», 152 мм)	на залізничній станції в н. п. Волноваха (53 км на південь від Донецька)	БПЛА малого радіуса дії
	1	реактивна система залпового вогню (БМ-21 «Град», 122 мм)	на об'єкті поблизу житлового району в н. п. Чабанівка (66 км на північний захід від Луганська)	
29.09.2021	1	зенітний ракетний комплекс (9К33 «Оса»)	у житловому районі в н. п. Відродження (66 км на північний схід від Донецька)	патруль
	1	реактивна система залпового вогню (БМ-21 «Град», 122 мм)	неподалік н. п. Краснопілля (83 км на північ від Донецька)	

### Озброєння, розміщене за лініями відведення, але за межами виділених місць зберігання озброєння

Дата	К-ть одиниць озброєння	Вид озброєння	Місце	Джерело спостереження
<b>підконтрольні урядові райони</b>				
28.09.2021	6	танк (невстановленого типу)	неподалік житлового району в н. п. Затишне (64 км на південний захід від Донецька)	БПЛА малого радіуса дії
	1	зенітний ракетний комплекс (9К33 «Оса»)	неподалік н. п. Волноваха (53 км на південь від Донецька)	
	6	буксирувана гаубиця (2А36 «Гіацинт-Б», 152 мм)	на об'єкті біля житлового району н. п. Хлібодарівка (65 км на південний захід від Донецька)	
	9	самохідна гаубиця (2С3 «Акація», 152 мм)	неподалік н. п. Хлібодарівка (65 км на південний захід від Донецька)	
	4	буксирувана гаубиця (2А36 «Гіацинт-Б», 152 мм)		

## Таблиця ознак військової присутності та присутності військового типу в зоні безпеки<sup>8</sup>

Дата	К-ть	Тип	Місце	Джерело спостереження
<b>підконтрольні урядові райони</b>				
29.09.2021	1	бойова машина піхоти (БМП-2)	неподалік н. п. Романівка (41 км на північ від Донецька)	патруль
	1		неподалік н. п. Новобахмутівка (28 км на північ від Донецька)	
	1		ймовірно комплекс радіоелектронної боротьби (типу «Нота»)	
<b>непідконтрольні урядові райони</b>				
29.09.2021	1	бойова броньована машина (типу БТР)	на об'єкті поблизу житлового району в Луганську	патруль

<sup>8</sup> Згадана у цьому розділі техніка не підпадає під дію Мінських угод щодо відведення озброєння.

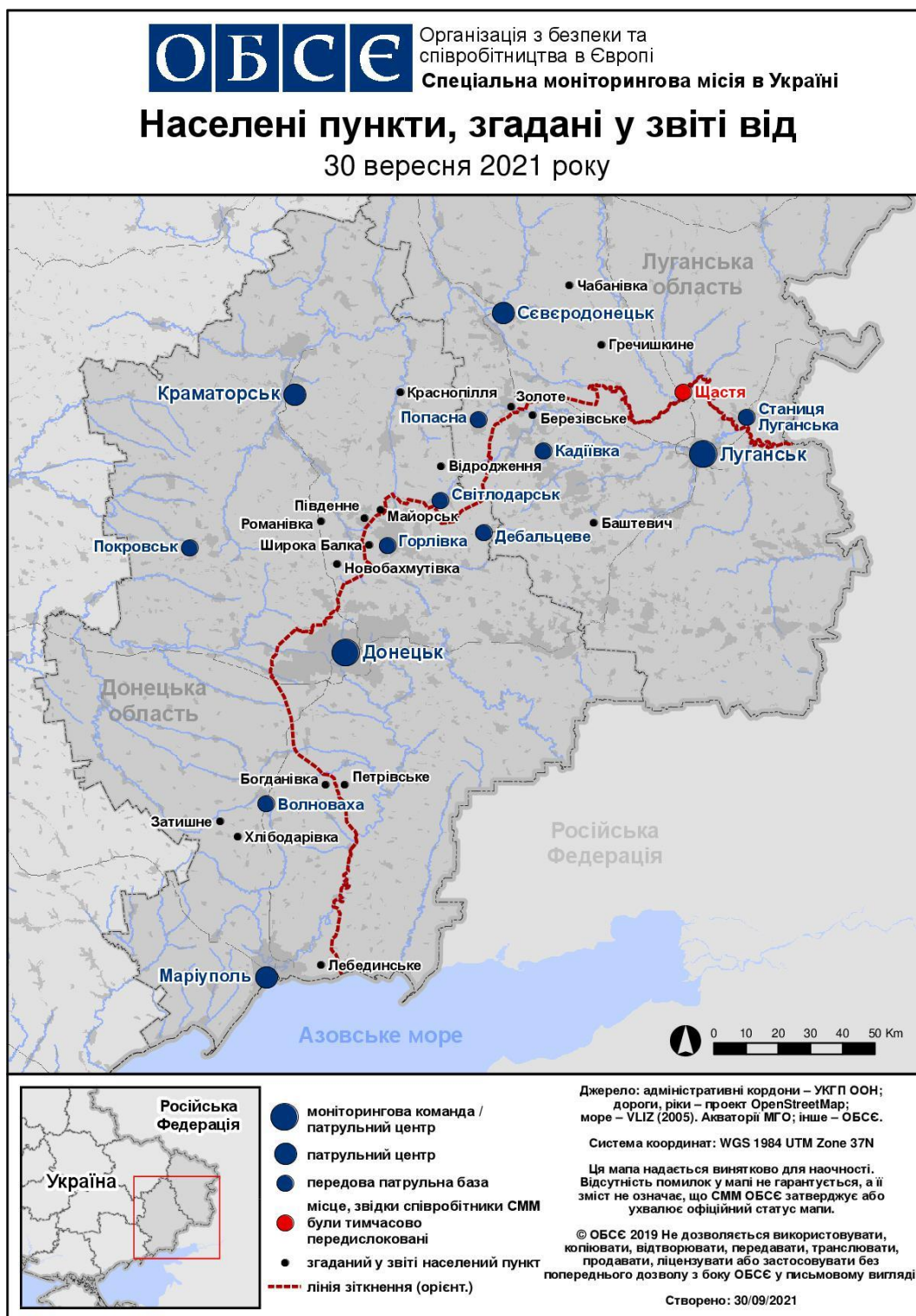
**Таблиця порушень режиму припинення вогню станом на 29 вересня 2021 року<sup>9</sup>**

Місце розміщення СММ	Місце події	Спосіб	К-ть	Спостереження	Опис	Озброєння	Дата, час
камера СММ за 2 км на Сх від н. п. Богданівка (підконтрольний уряду, 41 км на ПдЗх від Донецька)	2–3 км на СхПдСх	зафіксувала	2	вибух	невизначеного походження (за оцінкою, у межах ділянки розведення в районі Петрівського)	Н/Д	29.09, 00:35
	2–3 км на СхПдСх	зафіксувала	1	Н/Д боеприпас	Пн–Пд (за оцінкою, у межах ділянки розведення в районі Петрівського)	Н/Д	29.09, 01:46
камера СММ на КПВВ у н. п. Майорськ (підконтрольний уряду, 45 км на ПнСх від Донецька)	2–4 км на СхПдСх	зафіксувала	1	Н/Д боеприпас	ПдЗх-ПнСх	Н/Д	28.09, 23:56
	1–3 км на Сх	зафіксувала	3	Н/Д боеприпас	ПнПнЗх-ПдПдСх	Н/Д	29.09, 01:47
	1–3 км на Сх	зафіксувала	2	Н/Д боеприпас	ПнПнЗх-ПдПдСх	Н/Д	29.09, 01:48
	1–3 км на СхПнСх	зафіксувала	4	Н/Д боеприпас	випущений вгору	Н/Д	29.09, 01:48
камера СММ на КПВВ у н. п. Мар'їнка (підконтрольний уряду, 23 км на ПдЗх від Донецька)	2–4 км на ПнПнСх	зафіксувала	1	вибух	невизначеного походження	Н/Д	29.09, 05:11
камера СММ у н. п. Світлодарськ (підконтрольний уряду, 57 км на ПнСх від Донецька)	2–4 км на ЗхПдЗх	зафіксувала	1	Н/Д боеприпас	СхПдСх-ЗхПнЗх	Н/Д	29.09, 02:22
Пн околиця н. п. Попасна (підконтрольний уряду, 69 км на Зх від Луганська)	4–8 км на ПнСх	чули	4	вибух	невизначеного походження (за оцінкою, за межами ділянки розведення в районі Золотого)	Н/Д	28.09, 23:50–00:00
	4–8 км на ПнСх	чули	3	черга	за оцінкою, за межами ділянки розведення в районі Золотого	великокаліберний кулемет	28.09, 23:50–00:00
	4–7 км на ПдСх	чули	2	вибух	невизначеного походження	Н/Д	29.09, 00:21–00:30
	4–7 км на ПдСх	чули	2	черга		великокаліберний кулемет	29.09, 00:21–00:30
	4–7 км на ПдСх	чули	5	вибух	невизначеного походження	Н/Д	29.09, 18:10–18:35
	4–7 км на ПдСх	чули	11	черга		великокаліберний кулемет	29.09, 18:10–18:35
приблизно за 2 км на ПдПдЗх від н. п. Березівське (непідконтрольний уряду, 53 км на ПнЗх від Луганська)	3–5 км на ПнЗх	чули	1	вибух	невизначеного походження (за оцінкою, за межами ділянки розведення в районі Золотого)	Н/Д	29.09, 12:10

<sup>9</sup> У таблиці вказані лише ті порушення режиму припинення вогню, які спостерігачі СММ бачили особисто або зафіксували камерами Місії, а також ті випадки, які СММ оцінює як навчання з бойовою стрільбою, контрольовані підриви і т.д. Зазначені деталі, а саме: відстань, напрямок, тип зброї і т. д., базуються на оцінках, зроблених спостерігачами на місцях та спеціалістами з технічного моніторингу і необов'язково завжди є точними. Напис «невідомо» (Н/Д) означає, що СММ не змогла підтвердити таку інформацію у зв'язку з відстанню, погодними умовами, технічними обмеженнями та/або з інших причин. Одні і ті ж самі, за оцінкою СММ, порушення режиму припинення вогню, зафіксовані паралельно декількома патрулями/камерами, відображаються у таблиці лише один раз.



## Мапа Донецької та Луганської областей<sup>10</sup>



<sup>10</sup> За рішенням Постійної ради №1117 від 21 березня 2014 року, СММ базується в десяти містах на всій території України (Херсон, Одеса, Львів, Івано-Франківськ, Харків, Донецьк, Дніпро, Чернівці, Луганськ і Київ). Ця мапа східної України призначена для ілюстративних цілей. На ній вказані населені пункти, згадані у звіті, а також ті, де є офіси СММ (моніторингові команди, патрульні центри і передові патрульні бази) у Донецькій і Луганській областях. (Червоним кольором виділена передова патрульна база, з якої співробітники СММ були тимчасово передислоковані згідно з рекомендаціями експертів із безпеки з деяких держав-учасниць ОБСЄ та з урахуванням вимог СММ щодо безпеки. СММ користується цими приміщеннями та здійснює патрулювання в цьому населеному пункті в денний час).