



# Щоденний звіт № 214/2021

від 13 вересня 2021 року<sup>1</sup>

## Короткий виклад

- У період із вечора 10 до вечора 12 вересня в Донецькій області Місія зафіксувала 306 порушень режиму припинення вогню, зокрема 166 вибухів. За попередній звітний період в області зафіксовано 193 порушення режиму припинення вогню.
- У період із вечора 10 до вечора 12 вересня в Луганській області СММ зафіксувала 100 порушень режиму припинення вогню, зокрема 6 вибухів. За попередній звітний період в області таких порушень режиму припинення вогню не зафіксовано.
- Спостерігачі уточнювали повідомлення про пошкодження на об'єкті в підконтрольній урядові Мар'їнці Донецької області.
- Поблизу підконтрольної урядові Новогнатівки у Донецькій області та біля непідконтрольного урядові Золотого-5 (Михайлівки) у Луганській області, за оцінкою, у напрямку міні-БПЛА СММ стріляли зі стрілецької зброї.
- Місія продовжувала здійснювати моніторинг на ділянках розведення сил і засобів у районах Станиці Луганської, Золотого та Петрівського, зафіксувавши порушення режиму припинення вогню на ділянці розведення в районі Петрівського.
- СММ сприяла встановленню локального режиму припинення вогню та здійснювала моніторинг його дотримання для забезпечення функціонування життєво важливих об'єктів цивільної інфраструктури.
- Місія продовжувала спостерігати за ситуацією з цивільним населенням, зокрема на 4 КПВВ, а також на 4 відповідних блокпостах збройних формувань у Донецькій та Луганській областях.
- Команди СММ відвідали 3 неконтрольовані урядом пункти пропуску на кордоні та здійснювали моніторинг у районах поблизу кордону з Російською Федерацією в Донецькій і Луганській областях.
- Місія здійснювала моніторинг безпекової ситуації на сході та південному сході Херсонської області.
- Свободу пересування СММ і далі обмежували, зокрема на блокпості в непідконтрольному урядові районі Донецької області та в пункті пропуску на кордоні в непідконтрольному урядові районі Луганської області. БПЛА Місії вкотре неодноразово зазнавали впливу перешкод сигналу GPS\*.

<sup>1</sup> На основі інформації, що надійшла від моніторингових команд станом на 19:30 12 вересня 2021 року (за східноєвропейським літнім часом).

## Порушення режиму припинення вогню<sup>2</sup>



<sup>2</sup> Детальнішу інформацію про всі випадки порушення режиму припинення вогню, а також мапи Донецької та Луганської областей, де відмічені всі згадані у звіті місця, представлено в додатку.

<sup>3</sup> У тому числі вибухи.

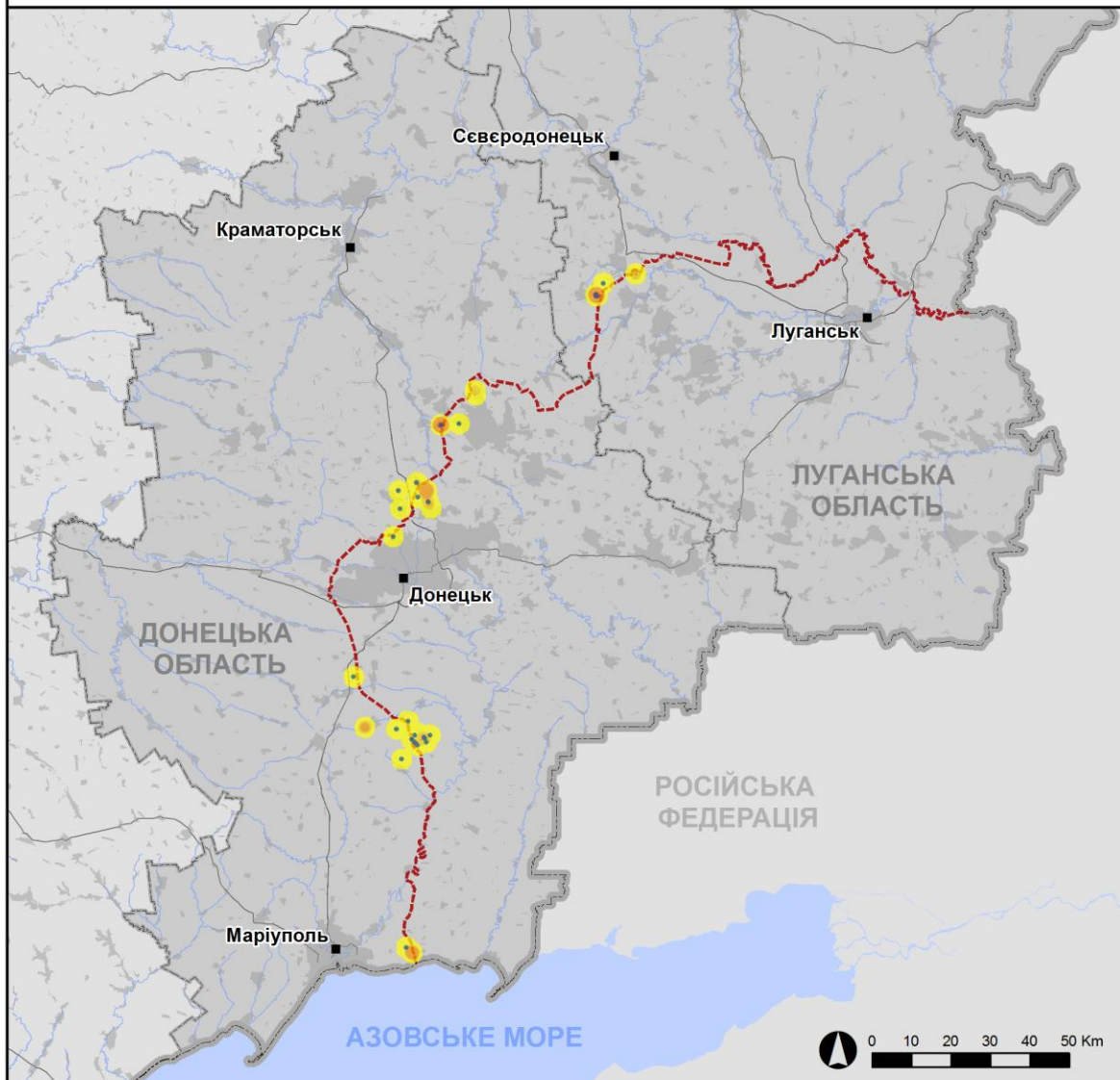
<sup>4</sup> У тому числі внаслідок вогню з озброєння невстановленого типу.

## Мапа із зафіксованими порушеннями режиму припинення вогню



Організація з безпеки та співробітництва в Європі  
Спеціальна моніторингова місія в Україні

### Зафіксовані СММ порушення режиму припинення вогню 11-12 вересня 2021 р.



#### Концентрація порушень режиму припинення вогню

- Висока
- Низька

- Вибух
- Населений пункт
- Лінія зіткнення (орієнт.)

Джерела: адміністративні кордони — УКГП ООН; дороги, річки — проект OpenStreetMap; море — VLI.Z (2005).  
Акваторії МГО, інше — ОБСЄ.

Система координат: WGS 1984 UTM Zone 37N

Ця мапа надається винятково для наочності. Відсутність помилок у мапі не гарантується, а її зміст не означає, що СММ ОБСЄ затверджує або ухвалює офіційний статус мапи.

© СММ ОБСЄ 2019 Не дозволяється використовувати, копіювати, відтворювати, передавати, транлювати, продавати, ліцензувати або застосовувати без попереднього дозволу з боку ОБСЄ у письмовому вигляді.  
Створено: 13/09/2021

У період із вечора 10 до вечора 12 вересня в Донецькій області Місія зафіксувала 306 порушень режиму припинення вогню, зокрема 166 вибухів (17 розривів і 149 вибухів невизначеного походження). Більшість порушень режиму припинення вогню сталася біля Донецької фільтрувальної станції (ДФС; 15 км на північ від Донецька), у районах на північний захід від н. п. Широка Балка (непідконтрольний урядові, 34 км на північний схід від Донецька), на північ від н. п. Широкине (підконтрольний урядові, 100 км на південь від Донецька), а також на ділянці розведення в районі н. п. Петрівське (непідконтрольний урядові, 41 км на південь від Донецька) та поблизу неї (див. нижче). За [попередній звітний період](#) зафіксовано 193 порушення режиму припинення вогню.

У період із вечора 10 до вечора 12 вересня в Луганській області СММ зафіксувала 100 порушень режиму припинення вогню, зокрема 6 вибухів невизначеного походження. Більшість порушень режиму припинення вогню сталася в районах на південний схід від н. п. Попасна (підконтрольний урядові, 69 км на захід від Луганська). За [попередній звітний період](#) порушень режиму припинення вогню не зафіксовано.

Після засідання Тристоронньої контактної групи 22 липня 2020 року, на якому була досягнута домовленість про заходи з посилення режиму припинення вогню, починаючи з 00:01 27 липня 2020 року і до кінця звітного періоду Місія зафіксувала щонайменше 57 058 порушень режиму припинення вогню в Донецькій і Луганській областях (зокрема 16 034 вибухи, 10 971 невизначений боєприпас у польоті, 270 спалахів дульного полум'я, 225 освітлювальних ракет, а також щонайменше 29 558 черг і пострілів).

#### **Пошкодження на об'єкті в підконтрольній урядові Мар'їнці Донецької області**

Спостерігачі уточнювали повідомлення про пошкодження колишнього поліцейського штрафного майданчику в н. п. Мар'їнка (підконтрольний урядові, 23 км на південний захід від Донецька).

12 вересня в Мар'їнці, приблизно за 50 м на східно-південний схід від найближчих житлових будинків, на північному краю двору колишнього поліцейського штрафного майданчику, спостерігачі бачили вирву поряд із західною стіною гаража, а також ще одну — за 10 м на східно-південний схід від першої. Крім того, патруль Місії бачив приблизно 20 слідів від осколків у металевих воротах гаража. За оцінкою, пошкодження виникли нещодавно, однак тип застосованого озброєння та напрямок вогню встановити не вдалося. За твердженням офіцера Збройних сил України при Спільному центрі з контролю та координації (СЦКК), увечері 8 вересня в цьому районі сталися 3 вибухи.

#### **Стрільба зі стрілецької зброї, за оцінкою, у напрямку міні-БПЛА Місії поблизу підконтрольної урядові Новогнатівки у Донецькій області та біля непідконтрольного урядові Золотого-5 (Михайлівки) у Луганській області**

12 вересня, перебуваючи приблизно за 1 км на південний захід від н. п. Новогнатівка (підконтрольний урядові, 40 км на південь від Донецька) та керуючи БПЛА малого радіуса дії, про політ якого повідомлялося заздалегідь, над нібито пошкодженим цивільним об'єктом, спостерігачі чули 6 черг і 16 пострілів зі стрілецької зброї на відстані приблизно 1,8 км на південний захід від свого місцеперебування. За оцінкою, вогонь вели в напрямку БПЛА. Команда СММ приземлила БПЛА та перемістилася до

іншого місця в цьому районі. Під час того самого та двох наступних польотів цей БПЛА зазнавав впливу перешкод сигналу GPS (за оцінкою, внаслідок ймовірного глушіння)\*.

Того ж дня, перебуваючи на південній околиці н. п. Золоте-5 (Михайлівка; непідконтрольний урядові, 60 км на захід від Луганська) та керуючи БПЛА малого радіуса дії, про політ якого повідомлялося заздалегідь, спостерігачі чули 14 черг зі стрілецької зброї на відстані приблизно 1,5–2 км на північно-північний захід. За оцінкою, вогонь вели в напрямку БПЛА, що пролітав орієнтовно за 2 км на північний захід від місцеположення патруля. Під час того самого польоту цей БПЛА зазнавав впливу перешкод сигналу GPS (за оцінкою, внаслідок ймовірного глушіння)\*. Команда Місії приземлила БПЛА та покинула цей район.

### **Агресивна поведінка щодо патруля СММ у непідконтрольній урядові Широкої Балці Донецької області**

11 вересня, коли спостерігачі керували БПЛА малого радіуса дії, про політ якого повідомлялося заздалегідь, зі стартового майданчику в північно-східній частині Широкої Балки, до них підійшла роздратована жінка (70–79 років) з вимогами негайно покинути цей район. Жінка спробувала схопити пульт управління БПЛА та зігнула одну з його антен. Після цього інциденту команда Місії залишила цей район.

### **Ділянки розведення в районах Станиці Луганської, Золотої та Петрівського<sup>5</sup>**

12 вересня на ділянці розведення в районі н. п. Станиця Луганська (підконтрольний урядові, 16 км на північний схід від Луганська) спостерігачі бачили 2 членів збройних формувань (із порушеннями пов'язками з написом «СЦКК») південніше відремонтованого прольоту мосту біля Станиці Луганської (15 км на північний схід від Луганська).

11 вересня, перебуваючи на південній околиці Попасної, патруль Місії чув 1 вибух невизначеного походження орієнтовно за 5–7 км на північний схід. 12 вересня, здійснюючи моніторинг на південній околиці Золотої-5 (Михайлівки), команда СММ чула 14 черг зі стрілецької зброї на відстані близько 1,5–2 км на північно-північний захід (див. вище). За оцінкою, усі ці порушення режиму припинення вогню сталися поза ділянкою розведення в районі н. п. Золоте (підконтрольний урядові, 60 км на захід від Луганська), однак у межах 5 км від її краю.

11 та 12 вересня біля блокпоста збройних формувань на південь від ділянки розведення в районі Золотої команда Місії бачила членів збройних формувань (з порушеннями пов'язками з написом «СЦКК»). Уповдовж обох днів спостерігачі знову бачили 7 раніше зафіксованих контейнерів, розміщених на ділянці розведення та південніше її південного краю, а також раніше зафіксовану підземну споруду в межах ділянки.

11 вересня, здійснюючи моніторинг приблизно за 2 км на схід від н. п. Богданівка (підконтрольний урядові, 41 км на південний захід від Донецька), патруль СММ чув і бачив 1 вибух (розрив) приблизно за 3–4 км на південно-південний схід (за оцінкою, у межах ділянки розведення в районі Петрівського).

<sup>5</sup> Розведення передбачено Рамковим рішенням Тристоронньої контактної групи про розведення сил і засобів від 21 вересня 2016 року.

Уночі з 10 на 11 вересня камера СММ у Петрівському зафіксувала 5 вибухів невизначеного походження орієнтовно за 2–6 км на північний захід і захід. 11 вересня, здійснюючи моніторинг у двох місцях поблизу цієї ділянки розведення, команди Місії чули 17 вибухів (2 розриви та 15 вибухів невизначеного походження).

12 вересня, перебуваючи приблизно за 2 км на північ від Петрівського, спостерігачі чули 11 вибухів невизначеного походження та 3 черги з великокаліберного кулемета на відстані близько 2–5 км на південний схід, південно-південний схід і південь.

За оцінкою, усі ці порушення режиму припинення вогню сталися поза ділянкою розведення, однак у межах 5 км від її краю.

### **Відведення озброєння**

Місія продовжувала здійснювати моніторинг відведення озброєння, передбаченого Меморандумом, а також Комплексом заходів і Доповненням до нього.

СММ зафіксувала 28 танків і 1 протитанкову гармату, розміщені за лініями відведення, але за межами виділених місць зберігання озброєння в підконтрольних урядові районах Донецької області, зокрема на залізничній станції (детальніше див. таблицю нижче).

### **Ознаки військової присутності та присутності військового типу в зоні безпеки**

Місія зафіксувала 13 бойових броньованих машин у підконтрольних урядові районах Донецької області, а також 1 бойову інженерну машину в житловому кварталі непідконтрольного урядові району Луганської області (детальніше див. таблицю нижче).

### **Вирви в Київському районі непідконтрольного урядові Донецька**

10 вересня біля споруди, що належить шахті ім. Засядька в Київському районі Донецька (непідконтрольний урядові, 5 км на північ від центру міста), приблизно за 40 м на південний схід від промислової будівлі, БПЛА СММ малого радіуса дії зафіксував 4 вирви: три на майданчику з твердим покриттям і одну в землі на відстані приблизно 5 м одна від одної. За оцінкою, вирви виникли нещодавно, ймовірно, внаслідок розривів мінометних мін. Визначити напрямок вогню не вдалося.

### **Зусилля Місії зі сприяння забезпеченню функціонування та ремонту життєво важливих об'єктів цивільної інфраструктури**

СММ і далі сприяла забезпеченню функціонування ДФС. 11 вересня, перебуваючи в двох місцях поблизу станції, спостерігачі чули 19 вибухів (5 вибухів невизначеного походження та 14 розривів), за оцінкою, у радіусі 5 км від ДФС, з яких п'ять сталися в той час, коли вахтовий автобус із працівниками станції рухався між н. п. Ясинувата (непідконтрольний урядові, 16 км на північний схід від Донецька) та ДФС. 12 вересня, перебуваючи у двох місцях поблизу станції, патрулі Місії чули 2 вибухи невизначеного походження та 5 черг із великокаліберного кулемету (за оцінкою, у радіусі 5 км від ДФС).

## Ситуація на КПВВ і відповідних блокпостах

11 вересня у Донецькій області спостерігачі зафіксували, що контрольний пункт в'їзду-вийзду (КПВВ) поблизу Мар'їнки був відкритим, а відповідний блокпост збройних формувань біля н. п. Кременець (непідконтрольний урядові, 16 км на південний захід від Донецька) був закритим.

12 вересня Місія відзначила, що блокпост збройних формувань біля н. п. Оленівка (непідконтрольний урядові, 23 км на південний захід від Донецька) був закритим. Перебуваючи на блокпості, патруль СММ зафіксував 2 нерухомі вантажівки (обидві із прикріпленим спереду прапором європейської країни), що очікували на перетин до підконтрольних урядові районів (для ознайомлення з попередніми спостереженнями див. [Щоденний звіт СММ від 7 вересня 2021 року](#)).

11 та 12 вересня в Луганській області Місія констатувала, що КПВВ у Станиці Луганській був відкритим, а пішоходи очікували у чергах на перетин в обох напрямках. Уповодж обох днів спостерігачі бачили працівників, які виконували роботи всередині металевих споруд (для ознайомлення з попередніми спостереженнями в цьому районі див. [Щоденний звіт СММ від 11 вересня 2021 року](#)).

Уповодж обох днів СММ відзначила, що КПВВ біля Золотого та в н. п. Щастя (підконтрольний урядові, 20 км на північ від Луганська) були відкритими, однак відповідні блокпости збройних формувань південніше ділянки розведення в районі Золотого та за 3 км на південний схід від мосту в Щасті були закритими.

## Прикордонні райони, які не контролюються урядом

11 вересня, здійснюючи моніторинг у пункті пропуску на кордоні біля н. п. Успенка (73 км на південний схід від Донецька) протягом орієнтовно 50 хвилин, команда СММ бачила, як до України в'їхали 31 автомобіль (зокрема 23 із табличками «ДНР») та 9 автобусів (зокрема 5 із табличками «ДНР»), а також увійшли 65 осіб (34 жінки, 23 чоловіки, а також 8 дітей різного віку та статі). Тимчасом з України виїхали 1 автомобіль (із табличками «ДНР»), 4 вантажівки (зокрема 2 з табличками «ДНР»), 2 вантажівки із критим вантажним відсіком і 2 з порожніми відкритими вантажними платформами), а також вийшли 20 осіб (10 чоловіків, 9 жінок і 1 дитина невідомої статі та віку)<sup>6</sup>.

Перебуваючи в пункті пропуску на кордоні поблизу н. п. Ізварине (52 км на південний схід від Луганська), команда Місії бачила, як 8 автомобілів (зокрема 2 із табличками «ЛНР») в'їхали до України. Упродовж того ж часу, за спостереженнями СММ, з України виїхали 12 автомобілів (зокрема 9 із табличками «ЛНР») і 1 автобус (із табличками «ЛНР», з пасажирами різної статі та віку, включно з 3 дітьми, на борту), а також вийшли 10 осіб (чоловіків і жінок різного віку). Приблизно через 10 хвилин член збройних формувань сказав команді СММ залишити цей район\*.

Перебуваючи в пункті пропуску неподалік н. п. Вознесенівка (кол. Червонопартизанськ; 65 км на південний схід від Луганська) орієнтовно 20 хвилин, члени патруля Місії

<sup>6</sup> Відповідно до рішень, ухвалених Кабінетом Міністрів України у 2014 році, роботу цих та інших пунктів пропуску на кордоні, розташованих у районах, що не контролюються урядом, офіційно призупинено.

бачили, що до України в'їхали 3 автомобілі (із табличками «ЛНР»), а також увійшли 4 чоловіки (різного віку). Тимчасом з України виїхали 2 автомобілі (номерні знаки було не видно) і 46 вантажівок із критим вантажним відсіком (зокрема 35 із табличками «ЛНР»), а також вийшли 5 осіб (чоловіків і жінок різного віку).

Перебуваючи на залізничній станції «Червона Могила» у Вознесенівці протягом близько 40 хвилин, спостерігачі бачили 100 нерухомих вантажних залізничних вагонів.

СММ також здійснювала моніторинг у районах уздовж ділянки кордону з Російською Федерацією поблизу н. п. Білоярівка (64 км на схід від Донецька), н. п. Семенівське (73 км на схід від Донецька), н. п. Григорівка (75 км на схід від Донецька), н. п. Вільхівчик (кол. Новопетрівське; 78 км на схід від Донецька), н. п. Олексіївське (74 км на схід від Донецька) та н. п. Манич (76 км на схід від Донецька), де не зафіксувала змін у безпековій ситуації.

### **Безпекова ситуація на сході та південному сході Херсонської області**

З 10 по 12 вересня Місія здійснювала моніторинг на сході та південному сході Херсонської області, у пунктах пропуску поблизу н. п. Каланчак (67 км на південний схід від Херсону), н. п. Чаплинка (77 км на південний схід від Херсона) і н. п. Чонгар (163 км на південний схід від Херсона), а також у районах вздовж Північно-Кримського каналу. Під час моніторингу спостерігачі не зафіксували змін безпекової ситуації.

Місія продовжувала стежити за ситуацією в Одесі, Львові, Івано-Франківську, Харкові, Дніпрі, Чернівцях і Києві.

### **\*Обмеження свободи пересування та інші перешкоди у виконанні мандата СММ**

*Робота з моніторингу та свобода пересування СММ обмежені загрозами у сфері безпеки, зокрема ризики, пов'язані з наявністю мін і невибухлих боєприпасів, а також іншими перешкодами, які щодня змінюються. Мандат СММ передбачає вільний і безпечний доступ по всій Україні. Усі підписанти Мінських угод погодилися з необхідністю вільного та безпечного доступу, а також із тим, що обмеження свободи пересування СММ є порушенням і що на такі порушення необхідно швидко реагувати. Вони також дійшли згоди, що СЦКК повинен сприяти такому реагуванню та здійснювати загальну координацію робіт із розмінування. Однак збройні формування в окремих районах Донецької та Луганської областей часто відмовляють СММ у доступі до районів, прилеглих до непідконтрольних урядові ділянок кордону України (наприклад, див. нижче). Діяльність СММ у Донецькій і Луганській областях, як і раніше, залишалася обмеженою після того, як [23 квітня 2017 року поблизу Пришиба стався інцидент, який призвів до загибелі людини](#). Унаслідок цього спроможність Місії вести спостереження залишалася обмеженою.*

#### Заборона доступу:

- 11 вересня в пункті пропуску на кордоні поблизу н. п. Ізварине (непідконтрольний урядові, 52 км на південний схід від Луганська) член збройних формувань сказав патрулю Місії залишити цей район.
- 12 вересня на блокпості поблизу н. п. Старомихайлівка (непідконтрольний урядові, 15 км на захід від Донецька) 2 озброєні члени збройних формувань відмовили команді



СММ у проїзді на захід до населеного пункту, пославшись на відсутність письмового запиту на в'їзд до цього району.

*Регулярні обмеження на ділянках розведення сил і засобів і через міни/невибухлі боєприпаси:*

- Не здійснивши суцільного розмінування, вилучення невибухлих боєприпасів та усунення інших перешкод, сторони і далі відмовляли СММ у необмеженому доступі, а також у можливості пересуватися окремими дорогами, які раніше були визначені як важливі для здійснення Місією ефективного моніторингу та для пересування цивільних осіб.

#### Затримка:

- 12 вересня на нафтобазі в Кіровському районі Донецька (непідконтрольний урядові, 9,5 км на південний захід від центру міста) приватні охоронці пропустили спостерігачів на територію об'єкту, щоб уточнити інформацію щодо пошкоджень, тільки після 35-хвилинної затримки.

#### Інші перешкоди<sup>7</sup>:

- 12 вересня, за оцінкою, у напрямку БПЛА СММ малого радіуса дії, що збирав інформацію для уточнення ймовірного пошкодження цивільного об'єкту, стріляли зі стрілецької зброї під час польоту над районами поблизу н. п. Новогнатівка (підконтрольний урядові, 40 км на південь від Донецька) (див. вище). Під час цього та двох інших польотів цей БПЛА зазнавав впливу перешкод сигналу GPS (за оцінкою, внаслідок ймовірного глушіння).
- Того ж дня у напрямку БПЛА СММ малого радіуса дії, за оцінкою, стріляли зі стрілецької зброї під час польоту над районами біля н. п. Золоте-5 (Михайлівка; непідконтрольний урядові, 60 км на захід від Луганська) (див. вище). Ці самі БПЛА зазнавали впливу перешкод сигналу GPS (за оцінкою, внаслідок ймовірного глушіння).
- 11 та 12 вересня БПЛА СММ малого радіуса дії зазнавали впливу перешкод сигналу GPS (за оцінкою, внаслідок ймовірного глушіння) під час 15 польотів: трьох над районами поблизу Золотого-5 (Михайлівки), н. п. Горлівка (непідконтрольний урядові, 39 км на північний схід від Донецька) та н. п. Світлодарськ (підконтрольний урядові, 57 км на північний схід від Донецька); двох над районами неподалік південного краю ділянки розведення в районі н. п. Золоте (підконтрольний урядові, 60 км на захід від Луганська); одного над районами біля н. п. Молодіжне (непідконтрольний урядові, 63 км на північний захід від Луганська), у Київському районі Донецька (непідконтрольний урядові, 5 км на північ від центру міста), поряд із н. п. Семигір'я (підконтрольний урядові, 58 км на північний схід від Донецька) та поблизу н. п. Талаківка (підконтрольний урядові, 90 км на південь від Донецька) відповідно.

---

<sup>7</sup> У випадках глушіння та ймовірного глушіння, згаданих у цьому розділі, перешкоди сигналу могли створювати з будь-якого місця в радіусі десятків кілометрів від місцеположень БПЛА.

### Таблиця озброєння

Озброєння, розміщене за лініями відведення, але за межами виділених місць зберігання озброєння

Дата	К-ть одиниць озброєння	Вид озброєння	Місце	Джерело спостереження
<b>підконтрольні урядові райони</b>				
11.09.2021	1	протитанкова гармата (МТ-12 «Рапіра», 100 мм)	поблизу н. п. Вишневе (44 км на північний захід від Донецька)	патруль
12.09.2021	8	танк (Т-64)	поблизу н. п. Новоселидівка (38 км на захід від Донецька)	
	18		на залізничній станції в н. п. Покровськ (кол. Красноармійськ; 55 км на північний захід від Донецька)	
	1	танк (невстановленого типу)	поблизу н. п. Романівка (40 км на захід від Донецька)	
	1		поблизу н. п. Дальнє (40 км на захід від Донецька)	

### Таблиця ознак військової присутності та присутності військового типу в зоні безпеки<sup>8</sup>

Дата	К-ть	Вид	Місце	Джерело спостереження
<b>підконтрольні урядові райони</b>				
10.09.2021	8	бойова броньована машина (ймовірно типу БМП — 6 од., імовірно невстановленого типу — 2 од.)	поблизу н. п. Диліївка (52 км на північ від Донецька)	БПЛА малого радіуса дії
	3	бронетранспортер (МТ-ЛБ)		
	1	бойова машина піхоти (БМП-1)		
11.09.2021	1	бронетранспортер (невстановленого типу)	поблизу н. п. Новоселівка (31 км на північ від Донецька)	патруль
<b>непідконтрольні урядові райони</b>				
11.09.2021	1	бойова інженерна машина (невстановленого типу)	у житловому районі н. п. Брянка (46 км на південний захід від Луганська)	патруль

<sup>8</sup> Згадана у цьому розділі техніка не підпадає під дію Мінських угод щодо відведення озброєння.

**Таблиця порушень режиму припинення вогню станом на 12 вересня 2021 року<sup>9</sup>**

Місце розміщення СММ	Місце події	Спосіб	К-ть	Спостереження	Опис	Озброєння	Дата, час
камера СММ у н. п. Березове (підконтрольний уряду, 31 км на ПдЗх від Донецька)	3–4 км на ПдПдСх	зафіксувала	1	вибух	невизначеного походження	Н/Д	11.09, 02:37
камера СММ на КПВВ у н. п. Майорськ (підконтрольний уряду, 45 км на ПнСх від Донецька)	2–4 км на СхПнСх	зафіксувала	12	Н/Д боєприпас	випущений(-а) угору	Н/Д	10.09, 21:15
	2–4 км на Сх	зафіксувала	1	Н/Д боєприпас	Пн–Пд	Н/Д	10.09, 21:30
камера СММ у н. п. Петрівське (непідконтрольний уряду, 41 км на Пд від Донецька)	4–6 км на Зх	зафіксувала	1	вибух	невизначеного походження (за оцінкою, поза ділянкою розведення)	Н/Д	11.09, 02:49
	4–6 км на Зх	зафіксувала	1	вибух	невизначеного походження (за оцінкою, поза ділянкою розведення)	Н/Д	11.09, 02:50
	2–4 км на ПнЗх	зафіксувала	1	вибух	невизначеного походження (за оцінкою, поза ділянкою розведення)	Н/Д	11.09, 02:54
	4–6 км на Зх	зафіксувала	1	вибух	невизначеного походження (за оцінкою, поза ділянкою розведення)	Н/Д	11.09, 02:58
	4–6 км на Зх	зафіксувала	1	вибух	невизначеного походження (за оцінкою, поза ділянкою розведення)	Н/Д	11.09, 02:59
камера СММ за 1 км на ПдЗх від н. п. Широкине (підконтрольний уряду, 100 км на Пд від Донецька)	4–6 км на Пн	зафіксувала	1	вибух	невизначеного походження	Н/Д	10.09, 22:17
	4–6 км на Пн	зафіксувала	1	Н/Д боєприпас	Зх–Сх	Н/Д	11.09, 00:03
	4–6 км на Пн	зафіксувала	1	Н/Д боєприпас	Зх–Сх	Н/Д	11.09, 02:37
н. п. Ясинувата (непідконтрольний уряду, 16 км на ПнСх від Донецька)	2–3 км на Пн	чули	14	вибух	вихідний вогонь	Н/Д	11.09, 08:43–08:53
	2–3 км на ПнПнСх	чули	14	вибух	розрив	Н/Д	11.09, 08:43–08:53
н. п. Широка Балка (непідконтрольний уряду, 34 км на ПнСх від Донецька)	3–5 км на ПнЗх	чули	68	вибух	невизначеного походження	Н/Д	11.09, 11:34–11:45
	3–5 км на ПнЗх	чули	6	черга		стрілецька зброя	11.09, 11:34–11:45
	3–5 км на ПнЗх	чули	11	вибух	невизначеного походження	АГС	11.09, 11:34–11:45
приблизно 2 км на Пн від н. п. Петрівське (непідконтрольний уряду, 41 км на Пд від Донецька)	4–6 км на ПдПдСх	чули	5	вибух	невизначеного походження (за оцінкою, поза ділянкою розведення)	Н/Д	11.09, 15:14
н. п. Горлівка (непідконтрольний уряду, 39 км на ПнСх від Донецька)	4–5 км на ПнЗх	чули	7	вибух	невизначеного походження	Н/Д	11.09, 08:40–08:45
приблизно 500 м на ПнСх від н. п. Кам'янка (підконтрольний уряду, 20 км на Пн від Донецька)	2–4 км на ПнСх	чули	9	вибух	невизначеного походження	Н/Д	11.09, 09:10–09:13
	2–3 км на Зх	чули	8	вибух	невизначеного походження	Н/Д	11.09, 09:35–09:37
приблизно 3 км на ПдСх від н. п. Авдіївка (підконтрольний уряду, 17 км на Пн від Донецька)	5–6 км на ПнСх	чули	5	вибух	невизначеного походження	Н/Д	11.09, 09:12–09:15
приблизно 2,5 км на Пд від н. п. Авдіївка (підконтрольний уряду, 17 км на Пн від Донецька)	5–7 км на Пд	чули	4	вибух	невизначеного походження	Н/Д	11.09, 11:00
приблизно 2 км на Сх від н. п. Богданівка (підконтрольний уряду, 41 км на ПдЗх від Донецька)	4–5 км на ПдСх	чули	1	вибух	невизначеного походження (за оцінкою, поза ділянкою розведення в районі Петрівського)	Н/Д	11.09, 10:18
	3–4 км на ПдСх	чули	1	вибух	невизначеного походження (за оцінкою, поза ділянкою розведення в районі Петрівського)	Н/Д	11.09, 10:22

<sup>9</sup> У таблиці вказані лише порушення режиму припинення вогню, які були зафіксовані безпосередньо патрулями Місії чи камерами СММ, а також ті випадки, які Місія оцінює як навчання з бойовою стрільбою, контрольовані підриви, тощо. Зазначені деталі, а саме: відстань, напрямок, тип зброї тощо, базуються на оцінках, зроблених спостерігачами на місцях і спеціалістами з технічного моніторингу, і необов'язково завжди є точними. Напис «невідомо» (Н/Д) означає, що СММ не змогла підтвердити таку інформацію у зв'язку з відстанню, погодними умовами, технічними обмеженнями та/або з інших причин. Одні і ті ж самі, за оцінкою СММ, порушення режиму припинення вогню, зафіксовані паралельно декількома патрулями/камерами, відображаються у таблиці лише один раз.

Місце розміщення СММ	Місце події	Спосіб	К-ть	Спостереження	Опис	Озброєння	Дата, час
	3–4 км на СхПдСх	чули та бачили	1	вибух	розрив (за оцінкою, у межах ділянки розведення в районі Петрівського)	Н/Д	11.09, 10:22
	5–6 км на ПдСх	чули	2	вибух	вихідний вогонь (за оцінкою, за межами ділянки розведення в районі Петрівського)	Н/Д	11.09, 10:57–11:00
	3–4 км на ПдСх	чули	2	вибух	розрив (після попередньої події; за оцінкою, за межами ділянки розведення в районі Петрівського)	Н/Д	11.09, 10:57–11:00
	4–5 км на ПдСх	чули	1	вибух	невизначеного походження (за оцінкою, поза ділянкою розведення в районі Петрівського)	Н/Д	11.09, 11:10
	4–6 км на ПдСх	чули	7	вибух	невизначеного походження (за оцінкою, поза ділянкою розведення в районі Петрівського)	Н/Д	11.09, 11:27
Пн околиця н. п. Попасна (підконтрольний уряду, 69 км на Зх від Луганська)	3–6 км на ПдСх	чули	1	вибух	невизначеного походження	Н/Д	10.09, 22:19–22:30
	3–6 км на ПдСх	чули	5	постріл		великокаліберний кулемет	10.09, 22:19–22:40
	3–6 км на ПдСх	чули	4	черга		великокаліберний кулемет	10.09, 22:19–22:40
	3–6 км на ПдСх	чули	7	постріл		стрілецька зброя	10.09, 22:19–22:40
	3–6 км на ПдСх	чули	19	черга		стрілецька зброя	10.09, 22:19–22:40
Пд околиця н. п. Попасна (підконтрольний уряду, 69 км на Зх від Луганська)	5–7 км на ПнСх	чули	1	вибух	невизначеного походження (за оцінкою, за межами ділянки розведення в районі Золотого)	Н/Д	11.09, 10:20
	2–3 км на СхПнСх	чули	1	вибух	невизначеного походження	Н/Д	11.09, 10:28
камера СММ за 1 км на ПдЗх від н. п. Широкине (підконтрольний уряду, 100 км на Пд від Донецька)	3–5 км на ПнПнСх	зафіксувала	4	Н/Д боєприпас	Зх–Сх	Н/Д	11.09, 23:43
	3–5 км на ПнПнСх	зафіксувала	2	Н/Д боєприпас	Зх–Сх	Н/Д	11.09, 23:44
	3–5 км на ПнПнСх	зафіксувала	2	Н/Д боєприпас	Зх–Сх	Н/Д	12.09, 00:31
	3–5 км на ПнПнСх	зафіксувала	5	Н/Д боєприпас	Зх–Сх	Н/Д	12.09, 00:32
	3–5 км на ПнПнСх	зафіксувала	1	Н/Д боєприпас	ЗхПдЗх–СхПнСх	Н/Д	12.09, 00:34
	3–5 км на ПнПнСх	зафіксувала	1	Н/Д боєприпас	Зх–Сх	Н/Д	12.09, 00:35
	3–5 км на ПнПнСх	зафіксувала	2	Н/Д боєприпас	Зх–Сх	Н/Д	12.09, 00:36
	3–5 км на ПнПнСх	зафіксувала	1	Н/Д боєприпас	Зх–Сх	Н/Д	12.09, 00:37
	3–5 км на ПнПнСх	зафіксувала	4	Н/Д боєприпас	Зх–Сх	Н/Д	12.09, 00:38
	3–5 км на ПнПнСх	зафіксувала	10	Н/Д боєприпас	Зх–Сх	Н/Д	12.09, 00:41
	3–5 км на ПнПнСх	зафіксувала	5	Н/Д боєприпас	Зх–Сх	Н/Д	12.09, 01:03
	3–5 км на ПнПнСх	зафіксувала	1	Н/Д боєприпас	Зх–Сх	Н/Д	12.09, 01:04
	3–5 км на ПнПнСх	зафіксувала	1	Н/Д боєприпас	Зх–Сх	Н/Д	12.09, 01:06
приблизно 1 км на ПнЗх від залізничного вокзалу в н. п. Ясинувата (непідконтрольний уряду, 16 км на ПнСх від Донецька)	2–3 км на СхПнСх	чули	5	черга		великокаліберний кулемет	12.09, 09:12
н. п. Василівка (непідконтрольний уряду, 20 км на Пн від Донецька)	1 км на ПнЗх	чули	20	постріл		стрілецька зброя	12.09, 10:25
	1 км на ПнЗх	чули	30	черга		великокаліберний кулемет	12.09, 10:25
приблизно 2 км на Пн від н. п. Петрівське (непідконтрольний уряду, 41 км на Пд від Донецька)	2–5 км на ПдПдСх	чули	8	вибух	невизначеного походження (за оцінкою, поза ділянкою розведення)	Н/Д	12.09, 12:58–13:26
	3–5 км на ПдСх	чули	1	вибух	невизначеного походження (за оцінкою, поза ділянкою розведення)	Н/Д	12.09, 13:48
	3–5 км на ПдПдСх	чули	2	вибух	невизначеного походження (за оцінкою, поза ділянкою розведення)	Н/Д	12.09, 13:51
	2–3 км на Пд	чули	3	черга	за оцінкою, поза ділянкою розведення	великокаліберний кулемет	12.09, 15:42
приблизно 2 км на Сх від н. п. Богданівка (підконтрольний уряду, 41 км на ПдЗх від Донецька)	5–10 км на Пд	чули	1	вибух	невизначеного походження (за оцінкою, поза ділянкою розведення в районі Петрівського)	Н/Д	12.09, 11:23
	5–10 км на Пд	чули	1	вибух	невизначеного походження (за оцінкою, поза ділянкою розведення в районі Петрівського)	Н/Д	12.09, 11:53
приблизно 1 км на ПдЗх від н. п. Новогнатівка (підконтрольний уряду, 40 км на Пд від Донецька)	1,8 км на ПдЗх	чули	6	черга		стрілецька зброя	12.09, 12:19
	1,8 км на ПдЗх	чули	16	постріл		стрілецька зброя	12.09, 12:19

Місце розміщення СММ	Місце події	Спосіб	К-ть	Спостереження	Опис	Озброєння	Дата, час
приблизно 2 км на ПдПдСх від н. п. Кам'янка (підконтрольний уряду, 20 км на Пн від Донецька)	3-4 км на ПдЗх	чули	2	вибух	невизначеного походження	Н/Д	12.09, 09:30
Пн околиця н. п. Попасна (підконтрольний уряду, 69 км на Зх від Луганська)	3-7 км на ПдСх	чули	3	вибух	невизначеного походження	Н/Д	11.09, 23:15-23:55
	3-7 км на ПдСх	чули	2	постріл		великокаліберний кулемет	11.09, 23:15-23:45
	3-7 км на ПдСх	чули	16	черга		великокаліберний кулемет	11.09, 23:15-23:55
	3-7 км на ПдСх	чули	6	постріл		стрілецька зброя	11.09, 23:15-23:45
	3-7 км на ПдСх	чули	21	черга		стрілецька зброя	11.09, 23:15-23:45
Пд околиця н. п. Золоте-5 (Михайлівка; непідконтрольний уряду, 58 км на Зх від Луганська)	1,5-2 км на ПнПнЗх	чули	14	черга		стрілецька зброя	12.09, 12:46-12:47

## Мапа Донецької та Луганської областей<sup>10</sup>



<sup>10</sup> За рішенням Постійної ради №1117 від 21 березня 2014 року, СММ базується в десяти містах по всій Україні (Херсон, Одеса, Львів, Івано-Франківськ, Харків, Донецьк, Дніпро, Чернівці, Луганськ і Київ). Ця мапа східної України призначена для ілюстративних цілей. На ній вказані населені пункти, згадані у звіті, а також ті, де є офіси СММ (моніторингові команди, патрульні центри та передові патрульні бази) в Донецькій і Луганській областях. (Червоним кольором виділено передову патрульну базу, з якої співробітники СММ були тимчасово передислоковані згідно з рекомендаціями експертів з безпеки з деяких держав-учасниць ОБСЄ та з урахуванням вимог СММ щодо безпеки. СММ використовує ці приміщення у світлу пору доби, а також патрулює в цьому населеному пункті вдень).