

# Щоденний звіт № 186/2021

від 11 серпня 2021 року<sup>1</sup>

## Короткий виклад

- У Донецькій області СММ зафіксувала 174 порушення режиму припинення вогню, зокрема 12 вибухів. За попередній звітний період зафіксовано 28 порушень.
- У Луганській області Місія зафіксувала 99 порушень режиму припинення вогню, зокрема 21 вибух. За попередній звітний період у цій області порушень не зафіксовано.
- Спостерігачі фіксували пошкодження медичної установи в підконтрольному урядові Золотому-4 (Родіні) Луганської області.
- СММ продовжила здійснювати моніторинг на ділянках розведення сил і засобів у районах Станиці Луганської, Золотого та Петрівського.
- Упродовж попередніх тижнів Місія фіксувала продовження траншей у підконтрольних і непідконтрольних урядові районах на півдні Донецької області.
- СММ сприяла встановленню локального режиму припинення вогню та здійснювала моніторинг його дотримання для забезпечення функціонування та ремонту життєво важливих об'єктів цивільної інфраструктури.
- Місія продовжувала спостерігати за ситуацією з цивільним населенням, зокрема на 3 КПВВ і на 3 відповідних блокпостах збройних формувань у Луганській області.
- Спостерігачі здійснювали моніторинг у районах поблизу кордону з Російською Федерацією в Луганській області.
- СММ і далі стикалася з обмеженнями свободи пересування, зокрема на блокпості збройних формувань на півдні Донецької області\*.

## Порушення режиму припинення вогню<sup>2</sup>



<sup>1</sup> На основі інформації, що надійшла від моніторингових команд станом на 19:30 10 серпня 2021 року (за східноєвропейським літнім часом).

<sup>2</sup> Детальнішу інформацію про всі випадки порушення режиму припинення вогню, а також мапи Донецької та Луганської областей, де відмічені всі згадані у звіті місця, представлено в додатку.

<sup>3</sup> У тому числі вибухи.

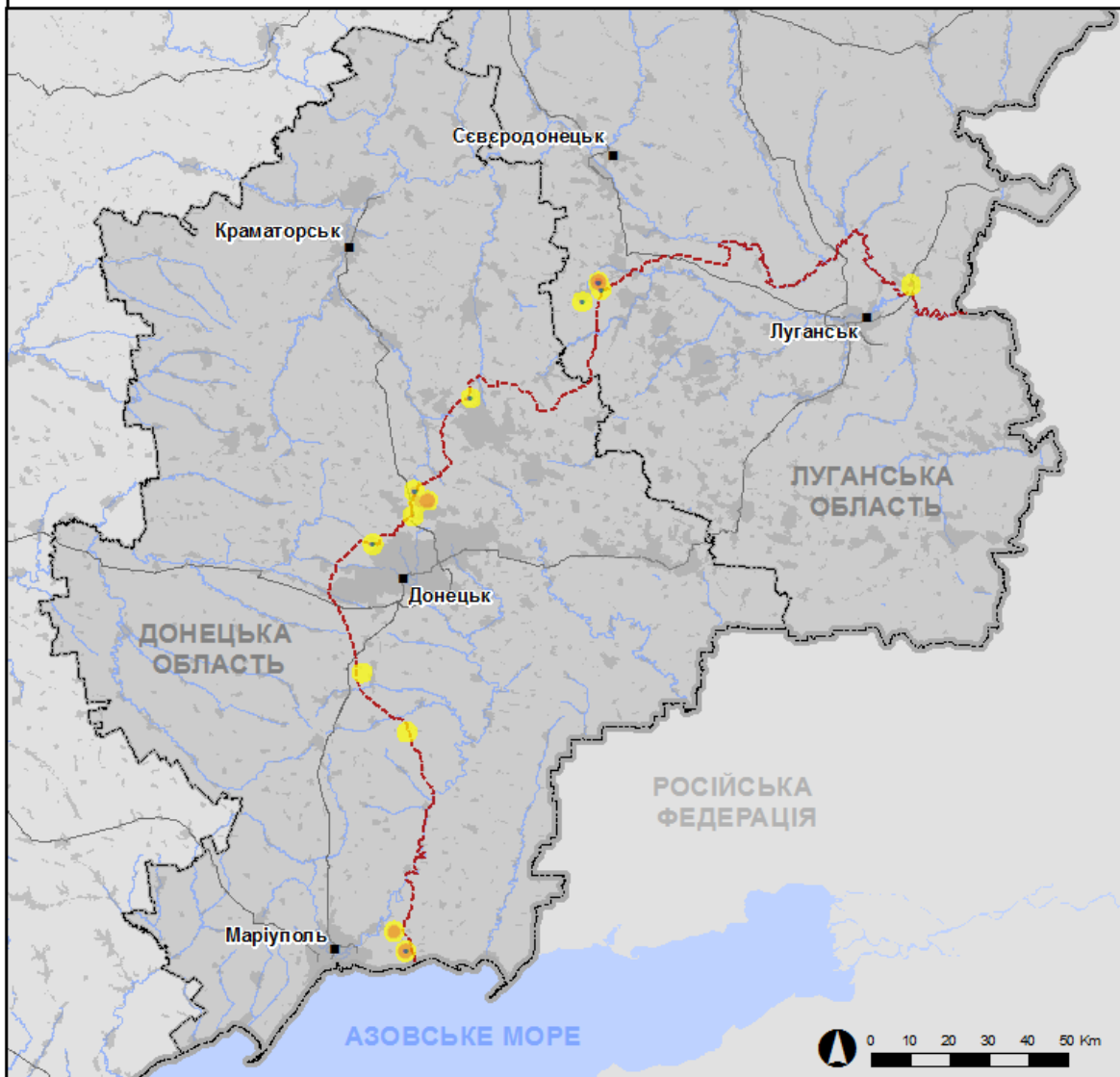
<sup>4</sup> У тому числі внаслідок вогню з озброєння невстановленого типу.

### Мапа з зафіксованими порушеннями режиму припинення вогню



Організація з безпеки та співробітництва в Європі  
Спеціальна моніторингова місія в Україні

### Зафіксовані СММ порушення режиму припинення вогню 10 серпня 2021 р.



#### Концентрація порушень режиму припинення вогню

- Висока
- Низька

- Вибух
- Населений пункт
- ..... Лінія зіткнення (орієнт.)

Джерела: адміністративні кордони — УКІП ООН; дороги, річки — проект OpenStreetMap; море — VLIZ (2005). Акваторії МГО, інше — ОБСЄ.

Система координат: WGS 1984 UTM Zone 37N

Ця мапа надається винятково для неочності. Відсутність помилок у мапі не гарантується, а її зміст не означає, що СММ ОБСЄ затверджує або ухвалює офіційний статус мапи.

© СММ ОБСЄ 2019 Не дозволяється використовувати, копіювати, відтворювати, передавати, транслювати, продавати, ліцензувати або застосовувати без попереднього дозволу з боку ОБСЄ у письмовому вигляді.  
Створено: 11/08/2021

У Донецькій області СММ зафіксувала 174 порушення режиму припинення вогню, зокрема 12 вибухів (11 вибухів невизначеного походження та 1 вибух у повітрі). Більшість порушень сталася в районах на північ і південь від Донецької фільтрувальної станції (ДФС; 15 км на північ від Донецька) (див. нижче), а також на північ від н. п. Широкине (підконтрольний урядові, 100 км на південь від Донецька). За [попередній звітний період](#) зафіксовано 28 порушень режиму припинення вогню.

У Луганській області Місія зафіксувала 99 порушень режиму припинення вогню, зокрема 21 вибух невизначеного походження. Більшість порушень сталася на захід і південний захід від ділянки розведення в районі н. п. Золоте (підконтрольний урядові, 60 км на захід від Луганська) (див. нижче). За [попередній звітний період](#) у цій області порушень режиму припинення вогню не зафіксовано.

Після засідання Тристоронньої контактної групи 22 липня 2020 року, на якому була досягнута домовленість про додаткові заходи з посилення режиму припинення вогню, починаючи з 00:01 27 липня 2020 року і до кінця звітного періоду СММ зафіксувала щонайменше 49 050 порушень режиму припинення вогню в Донецькій і Луганській областях (зокрема 14 010 вибухів, 9 400 невизначених боєприпасів у польоті, 265 спалахів дульного полум'я, 188 освітлювальних ракет, а також щонайменше 25 187 черг і пострілів).

#### **Пошкодження медичної установи в Золотому-4 (Родіні) Луганської області**

Спостерігачі уточнювали повідомлення про те, що в н. п. Золоте-4 (Родіна; підконтрольний урядові, 59 км на захід від Луганська) пошкоджено медичну установу.

Команда Місії бачила пробоїну та тріщини в південному вікні на першому поверсі двоповерхової будівлі медичної установи на вул. Стандартній, 6. За оцінкою, ці пошкодження виникли нещодавно внаслідок ураження вогнем зі стрілецької зброї.

За словами медпрацівниці (60–69 років), увечері 5 серпня в цьому районі сталася стрілянина, а медична установа в нічний час була закрита.

#### **Ділянки розведення в районах Станиці Луганської, Золото й Петрівського<sup>5</sup>**

Увечері 9 серпня, перебуваючи на східній околиці н. п. Станиця Луганська (підконтрольний урядові, 16 км на північний схід від Луганська), спостерігачі чули 8 пострілів зі стрілецької зброї орієнтовно за 1–1,5 км на південь (за оцінкою, поза ділянкою розведення в районі Станиці Луганської, однак у межах 5 км від її краю).

Упродовж дня 10 серпня на ділянці розведення команда СММ бачила 2 членів збройних формувань (з нарукавними пов'язками з написом «СЦКК») південніше відремонтованого прольоту мосту біля Станиці Луганської (15 км на північний схід від Луганська).

Того ж дня, перебуваючи на північній околиці н. п. Попасна (підконтрольний урядові, 69 км на захід від Луганська), спостерігачі чули 19 вибухів невизначеного походження, а також 70 черг із великокаліберного кулемета та стрілецької зброї орієнтовно за 3–6 км

<sup>5</sup> Розведення передбачено Рамковим рішенням Тристоронньої контактної групи про розведення сил і засобів від 21 вересня 2016 року.

на схід і східно-південний схід (за оцінкою, поза ділянкою розведення в районі **Золотого**, однак у межах 5 км від її краю).

9 серпня на блокпості Збройних сил України на північному краї ділянки розведення в районі Золотого команда Місії бачила 1 нерухомих бронетранспортер (БТР-60).

10 серпня, патрулюючи на блокпості збройних формувань південніше ділянки розведення, спостерігачі бачили 2 членів збройних формувань (з нарукавними пов'язками з написом «СЦКК»).

Увечері 9 серпня камера СММ, розміщена орієнтовно за 2 км на схід від н. п. Богданівка (підконтрольний урядові, 41 км на південний захід від Донецька), зафіксувала 2 невизначені боєприпаси, що пролетіли на відстані приблизно 1–2 км на східно-південний захід (за оцінкою, у межах ділянки розведення в районі н. п. Петрівське (непідконтрольний урядові, 41 км на південь від Донецька)).

Упродовж дня 10 серпня, здійснюючи моніторинг у трьох місцях поблизу ділянки розведення, спостерігачі констатували там спокійну ситуацію.

### **Відведення озброєння**

СММ продовжувала здійснювати моніторинг відведення озброєння, передбаченого Меморандумом, а також Комплексом заходів і Доповненням до нього.

За лініями відведення, але поза виділеними місцями зберігання озброєння Місія зафіксувала 8 танків у підконтрольному урядові районі Донецької області. (детальніше див. таблицю нижче).

### **Ознаки військової присутності та присутності військового типу в зоні безпеки**

21 травня, 26 червня та 22 липня за доступними Місії даними повітряного спостереження та даними спостереження безпілотних літальних апаратів (БПЛА) СММ малого радіуса дії виявлено продовження траншей у підконтрольних і непідконтрольних урядові районах на півдні Донецької області. Зазначені продовження траншей, за оцінкою, були споруджені в період між 16 вересня 2020 року та 27 червня 2021 року.

26 червня БПЛА СММ виявив 2 продовження (сукупною протяжністю орієнтовно 80 м) траншеї в полі приблизно за 2,5 км на північний схід від н. п. Новогригорівка (підконтрольний урядові, 55 км на південь від Донецька): одне на південний схід приблизно на 50 м, а інше — на північний схід приблизно на 30 м (не зафіксовані за даними спостереження від 16 вересня 2020 року).

Цей БПЛА виявив продовження (протяжністю орієнтовно 90 м, на північний схід) траншеї в полі приблизно за 300 м від східної околиці н. п. Гранітне (підконтрольний урядові, 60 км на південь від Донецька) (не зафіксоване за даними спостереження від 25 січня 2021 року).

Усі зазначені продовження траншей, за оцінкою, слугували для укріплення існуючих траншей Збройних сил України.

21 травня за доступними Місії даними повітряного спостереження виявлено продовження (протяжністю орієнтовно 250 м) траншеї в полі приблизно за 1,4 км на південь від н. п. Нова Мар'ївка (непідконтрольний урядові, 64 км на південь від Донецька), яке перетинає дорогу з півночі на південь і проходить далі вздовж іншої дороги в південному напрямку (не зафіксоване за даними спостереження від 11 січня 2021 року). За оцінкою, це продовження траншеї слугувало для укріплення існуючих траншей збройних формувань.

Раніше Місія публікувала короткий виклад спостережень щодо продовження траншеї з обох боків лінії зіткнення 25 червня 2021 року (див. [Щоденний звіт СММ від 25 червня 2021 року](#)).

Місія зафіксувала 18 бойових броньованих машин і 3 зенітні установки в підконтрольних урядові районах Донецької області (зокрема на території об'єкту та біля житлового кварталу), а також 1 бойову броньовану машину в підконтрольних урядові районах Луганської області. СММ також зафіксувала 3 бойові броньовані машини та 1 зенітну установку (на території об'єктів і в житлових кварталах) у непідконтрольних урядові районах Луганської області (детальніше див. таблицю нижче).

10 серпня орієнтовно за 500 м на північ від Петрівського, на західному краї дороги, що веде на північ до н. п. Стила (непідконтрольний урядові, 34 км на південь від Донецька), на ймовірній позиції збройних формувань, спостерігачі бачили частину механізму стрічкової подачі від автоматичного гранатомета (АГС-17/30 «Полум'я», 30 мм) та осколкову гранату (30 мм).

### **Протитанкові міни поблизу Бетманового Донецької області та попереджувальні знаки про мінну небезпеку біля Дачного Луганської області**

9 серпня поблизу житлового кварталу на північно-західній околиці н. п. Бетманове (кол. Красний Партизан; непідконтрольний урядові, 23 км на північний схід від Донецька) БПЛА СММ малого радіуса дії виявив 5 протитанкових мін (ТМ-62) поперек дороги, що веде на північ до н. п. Верхньоторецьке (підконтрольний урядові, 23 км на північний схід від Донецька), про які повідомлялося раніше. За оцінкою, ці міни належать збройним формуванням (для ознайомлення з попередніми спостереженнями в цьому районі див. [Щоденний звіт СММ від 26 червня 2021 року](#)).

10 серпня команда Місії бачила 4 попереджувальні знаки про мінну небезпеку (червоні квадрати з написом «Стоп! Міни!» кирилицею; за оцінкою, встановлені недавно) уздовж східного краю дороги місцевого значення в н. п. Дачне (непідконтрольний урядові, 47 км на захід від Луганська), про які не повідомлялося раніше.

Того ж дня спостерігачі відзначили, що 1 попереджувальний знак про мінну небезпеку на південно-західній околиці н. п. Ясинувата (непідконтрольний урядові, 16 км на північний схід від Донецька), про який повідомлялося раніше, прибрали (для ознайомлення з попередніми спостереженнями в цьому районі див. [Щоденний звіт СММ від 7 грудня 2020 року](#)).

### **Зусилля СММ зі сприяння забезпеченню функціонування та ремонту життєво важливих об'єктів цивільної інфраструктури**

Місія і далі сприяла забезпеченню функціонування ДФС. Здійснюючи моніторинг у трьох місцях поблизу станції, спостерігачі чули 75 порушень режиму припинення вогню (зокрема 10 вибухів невизначеного походження); за оцінкою, усі сталися в радіусі 5 км від ДФС.

СММ також здійснювала моніторинг дотримання локального режиму припинення вогню для уможливлення ремонту водогону неподалік н. п. Кам'янка (підконтрольний урядові, 20 км на північ від Донецька), а також здійснювала моніторинг безпекової ситуації в районі насосної станції біля н. п. Василівка (непідконтрольний урядові, 20 км на північ від Донецька). Спостерігачі бачили 1 попереджувальний знак про мінну небезпеку (дерев'яна квадратна дошка з написом «МІНИ» кирилицею), про який не повідомлялося раніше, на землі на східному краї дороги, що веде на північ від насосної станції.

### **Ситуація на КПВВ і відповідних блокпостах**

У Луганській області СММ констатувала, що контрольний пункт в'їзду-виїзду (КПВВ) у Станиці Луганській і відповідний блокпост збройних формувань південніше мосту біля Станиці Луганської були відкритими, а люди очікували в чергах на перетин в обох напрямках.

Місія відзначила, що КПВВ біля Золотого та в н. п. Щастя (підконтрольний урядові, 20 км на північ від Луганська) були відкритими, однак відповідні блокпости збройних формувань південніше ділянки розведення в районі Золотого та за 3 км на південний схід від мосту в Щасті були закритими.

### **Прикордонні райони, які не контролюються урядом**

Команди СММ здійснювали моніторинг у районах поблизу кордону з Російською Федерацією поблизу н. п. Бобрикове (71 км на південь від Луганська), н. п. Платонівка (69 км на південь від Луганська), н. п. Любиме (77 км на південь від Луганська), н. п. Новоборовиці (79 км на південь від Луганська), н. п. Довжанськ (кол. Свердловськ; 60 км на південний схід від Луганська), н. п. Сорокине (кол. Краснодар; 43 км на південний схід від Луганська), н. п. Вознесенівка (кол. Червонопартизанськ; 65 км на південний схід від Луганська), н. п. Провалля (60 км на південний схід від Луганська), н. п. Черемшине (59 км на південний схід від Луганська), н. п. Маяк (59 км на південний схід від Луганська), н. п. Бобриківка (57 км на південний схід від Луганська) та н. п. Прохладне (54 км на південний схід від Луганська), де не зафіксували змін безпекової ситуації.

СММ продовжувала стежити за ситуацією в Херсоні, Одесі, Львові, Івано-Франківську, Харкові, Дніпрі, Чернівцях і Києві.

## **\*Обмеження свободи пересування та інші перешкоди у виконанні мандата СММ**

Робота з моніторингу та свобода пересування СММ обмежені загрозами у сфері безпеки, зокрема ризики, пов'язані з наявністю мін і невибухлих боєприпасів, а також іншими перешкодами, які щодня змінюються. Мандат СММ передбачає вільний і безпечний доступ по всій Україні. Усі підписанти Мінських угод погодилися з необхідністю вільного та безпечного доступу, а також із тим, що обмеження свободи пересування СММ є порушенням і що на такі порушення необхідно швидко реагувати. Вони також дійшли згоди, що Спільний центр із контролю та координації (СЦКК) повинен сприяти такому реагуванню та здійснювати загальну координацію робіт із розмінування. Однак, збройні формування в окремих районах Донецької та Луганської областей часто відмовляють СММ у доступі до районів, прилеглих до непідконтрольних урядові ділянок кордону України (наприклад, див. [Щоденний звіт СММ від 9 серпня 2021 року](#)). Діяльність СММ у Донецькій та Луганській областях, як і раніше, залишалася обмеженою після того, як [23 квітня 2017 року поблизу Пришиба стався інцидент, який призвів до загибелі людини](#). Унаслідок цього спроможність Місії вести спостереження залишалася обмеженою.

Регулярні обмеження на ділянках розведення сил і засобів і через міни/невибухлі боєприпаси:

- Не здійснивши суцільного розмінування, вилучення невибухлих боєприпасів та усунення інших перешкод, сторони і далі відмовляли СММ у необмеженому доступі, а також у можливості пересуватися окремими дорогами, які раніше були визначені як важливі для здійснення Місією ефективного моніторингу та для пересування цивільних осіб.

### Затримка:

- На блокпості поблизу н. п. Заїченко (непідконтрольний урядові, 93 км на південь від Донецька) 4 озброєні члени збройних формувань дозволили патрулю Місії проїхати на південний захід у напрямку н. п. Пікузи (кол. Комінтернове; непідконтрольний урядові, 92 км на південь від Донецька) лише після 28-хвилинної затримки.

### Інші перешкоди<sup>6</sup>:

- Під час польоту над районами поблизу Заїченка БПЛА СММ малого радіуса дії зазнавав впливу перешкод сигналу GPS (за оцінкою, унаслідок імовірного глушіння).

---

<sup>6</sup> Згадані в цьому розділі перешкоди сигналу (випадки глушіння та ймовірного глушіння) могли створювати з будь-якого місця в радіусі десятків кілометрів від місцеположень БПЛА.

### Таблиця озброєння

Озброєння, розміщене за лініями відведення, але за межами виділених місць зберігання озброєння

Дата	К-ть одиниць озброєння	Вид озброєння	Місце	Джерело спостереження
<b>підконтрольні уряду райони</b>				
09.08.2021	8	танк (Т-64)	поблизу н. п. Тимофіївка (39 км на північний захід від Донецька)	БПЛА малого радіуса дії

### Таблиця ознак військової присутності та присутності військового типу в зоні безпеки<sup>7</sup>

Дата	К-ть	Вид	Місце	Джерело спостереження
<b>підконтрольні уряду райони</b>				
08.08.2021	9	бойова машина десанту (БМД-1)	поблизу н. п. Петрівське (24 км на північ від Донецька)	БПЛА малого радіуса дії
	7	бронетранспортер (БТР-ДГ); зокрема два з зенітними установками (ЗУ-23, 23 мм)		
	1	бронетранспортер (МТ-ЛБ)		
09.08.2021	1	бойова машина піхоти (БМП-2)	поблизу н. п. Гранітне (60 км на південь від Донецька)	БПЛА середнього радіуса дії
	1	бронетранспортер (БТР-60)	поблизу н. п. Золоте (60 км на захід від Луганська)	
10.08.2021	1	зенітна установка (ЗУ-23, 23 мм)	у житловому районі н. п. Авдіївка (17 км на північ від Донецька)	патруль
<b>непідконтрольні уряду райони</b>				
09.08.2021	1	бронетранспортер (МТ-ЛБ) зі встановленою зенітною установкою (ЗУ-23, 23 мм)	на території об'єкту поблизу житлового району н. п. Кадіївка (кол. Стаханов; 50 км на захід від Луганська)	БПЛА малого радіуса дії
	1	бронетранспортер (БТР-80)	на території об'єкту поблизу житлового району н. п. Брянка (46 км на південний захід від Луганська)	
	1		у житловому районі Луганська	патруль

<sup>7</sup> Згадана в цьому розділі техніка не підпадає під дію Мінських угод щодо відведення озброєння.

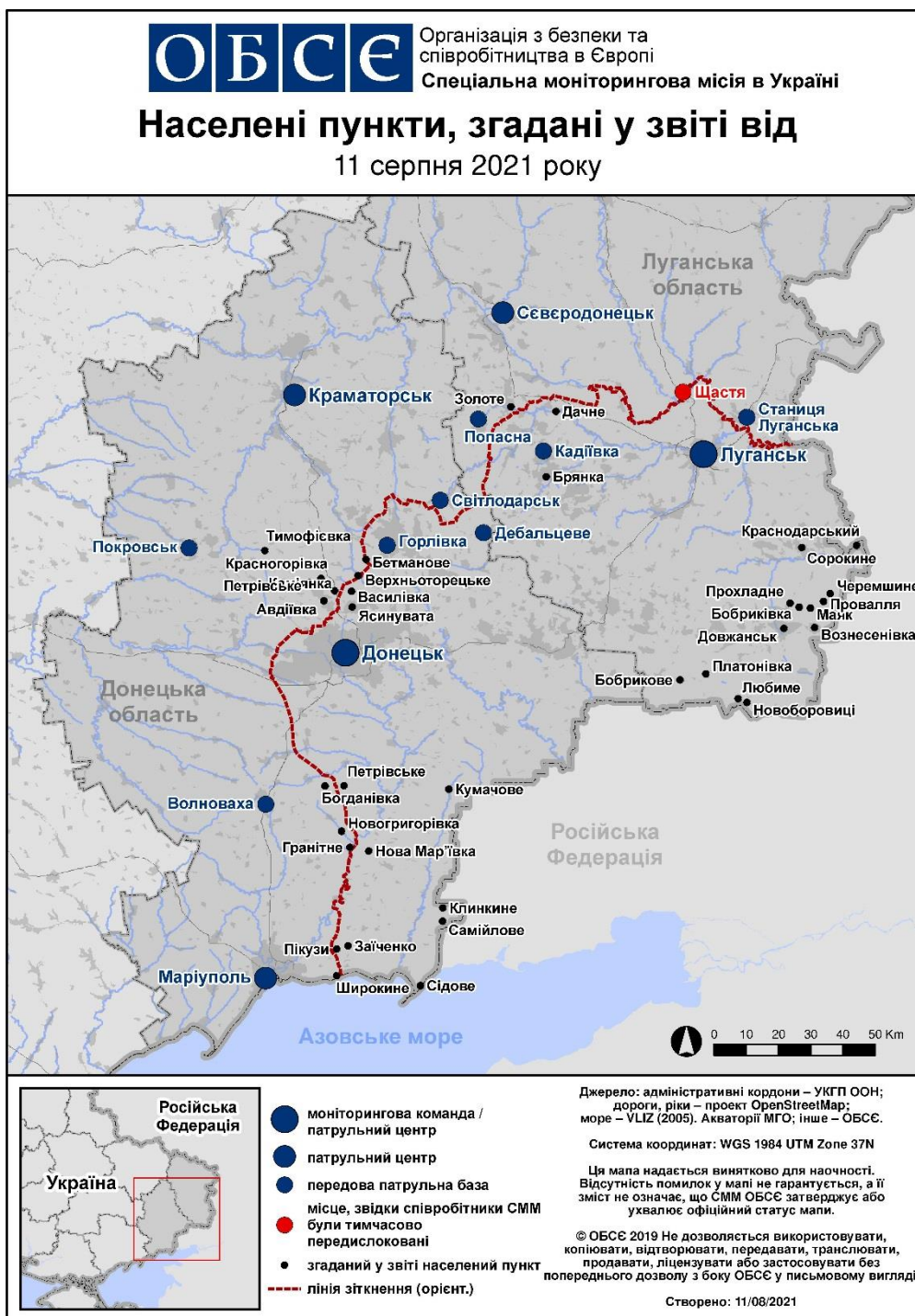


**Таблиця порушень режиму припинення вогню станом на 10 серпня 2021 року<sup>8</sup>**

Місце розміщення СММ	Місце події	Спосіб	К-ть	Спостереження	Опис	Озброєння	Дата, час
камера СММ за 2 км на Сх від н. п. Богданівка (підконтрольний уряду, 41 км на ПдЗх від Донецька)	1–2 км на СхПдСх	зафіксувала	2	Н/Д боеприпас	ЗхПдЗх–СхПнСх (за оцінкою, на ділянці розведення в районі Петрівського)	Н/Д	09.08, 23:34
камера СММ на КПВВ у н. п. Майорськ (підконтрольний уряду, 45 км на ПнСх від Донецька)	1–3 км на СхПдСх	зафіксувала	1	вибух		Н/Д	10.08, 03:04
камера СММ на шахті «Октябрська» (непідконтрольна уряду, 9 км на ПнЗх від центру Донецька)	2–4 км на Зх	зафіксувала	1	Н/Д боеприпас	Пн–Пд	Н/Д	09.08, 21:06
	2–4 км на Зх	зафіксувала	1	вибух	вибух у повітрі	Н/Д	09.08, 22:52
камера СММ за 1 км на ПдЗх від н. п. Широкине (підконтрольний уряду, 100 км на Пд від Донецька)	3–5 км на Пн	зафіксувала	25	Н/Д боеприпас	ПдСх–ПнЗх	Н/Д	09.08, 23:27
	3–5 км на Пн	зафіксувала	1	вибух	невизначеного походження	Н/Д	09.08, 23:27
	3–5 км на Пн	зафіксувала	18	Н/Д боеприпас	ПдСх–ПнЗх	Н/Д	09.08, 23:28
	3–5 км на Пн	зафіксувала	3	Н/Д боеприпас	Зх–Сх	Н/Д	10.08, 01:26
	3–5 км на Пн	зафіксувала	10	Н/Д боеприпас	Сх–Зх	Н/Д	10.08, 02:25
приблизно 2,5 км на ПдПдСх від н. п. Ломакіне (підконтрольний уряду, 93 км на Пд від Донецька)	3–4 км на ПнСх	чули	7	постріл		стрілецька зброя	10.08, 09:36–09:38
	3–4 км на ПнСх	чули	27	черга		стрілецька зброя	10.08, 09:36–09:38
приблизно 1 км на ПдСх від н. п. Крута Балка (непідконтрольний уряду, 16 км на Пн від Донецька)	4–5 км на ПнПнЗх	чули	4	вибух	невизначеного походження	Н/Д	10.08, 09:40
	4–5 км на ПнПнЗх	чули	6	вибух	невизначеного походження	Н/Д	10.08, 09:42
	2–3 км на ПнСх	чули	48	черга		великокаліберний кулемет	10.08, 09:55–10:00
приблизно 500 м на ПнСх від н. п. Кам'янка (підконтрольний уряду, 20 км на Пн від Донецька)	3–5 км на ПдСх	чули	10	черга		великокаліберний кулемет	10.08, 10:20–10:25
Сх околиця н. п. Авдіївка (підконтрольний уряду, 17 км на Пн від Донецька)	3–5 км на ПдСх	чули	7	черга		стрілецька зброя	10.08, 11:35
ПнЗх частина н. п. Докучаєвськ (непідконтрольний уряду, 30 км на ПдЗх від Донецька)	1–2 км на Зх	чули	3	черга		стрілецька зброя	10.08, 12:13
Сх околиця н. п. Станція Луганська (підконтрольний уряду, 16 км на ПнСх від Луганська)	1–1,5 км на Пд	чули	8	постріл	за оцінкою, поза ділянкою розведення	стрілецька зброя	09.08, 21:24–21:26
Пн околиця н. п. Попасна (підконтрольний уряду, 69 км на Зх від Луганська)	3–5 км на Сх	чули	5	черга	за оцінкою, поза ділянкою розведення	великокаліберний кулемет	10.08, 17:30–17:35
	4–6 км на СхПдСх	чули	2	вибух	невизначеного походження (за оцінкою, поза ділянкою розведення в районі Золотого)	Н/Д	10.08, 17:30–17:35
	3–5 км на Сх	чули	35	черга	за оцінкою, поза ділянкою розведення в районі Золотого	великокаліберний кулемет	10.08, 17:55–18:00
	3–5 км на Сх	чули	7	вибух	невизначеного походження (за оцінкою, поза ділянкою розведення в районі Золотого)	Н/Д	10.08, 17:55–18:00
	3–5 км на Сх	чули	10	вибух	невизначеного походження (за оцінкою, поза ділянкою розведення в районі Золотого)	Н/Д	10.08, 18:05–18:08
	3–5 км на Сх	чули	30	черга	за оцінкою, поза ділянкою розведення в районі Золотого	стрілецька зброя	10.08, 18:05–18:08
	4–6 км на Пд	чули	2	вибух	невизначеного походження	Н/Д	10.08, 18:10–18:12

<sup>8</sup> У таблиці вказані лише порушення режиму припинення вогню, які були зафіксовані безпосередньо патрулями Місії чи камерами СММ, а також ті випадки, які Місія оцінює як навчання з бойовою стрільбою, контрольовані підриви, тощо. Зазначені деталі, а саме: відстань, напрямок, тип зброї тощо, базуються на оцінках, зроблених спостерігачами на місцях і спеціалістами з технічного моніторингу, і необов'язково завжди є точними. Напис «невідомо» (Н/Д) означає, що СММ не змогла підтвердити таку інформацію у зв'язку з відстанню, погодними умовами, технічними обмеженнями та/або з інших причин. Одні і ті ж самі, за оцінкою СММ, порушення режиму припинення вогню, зафіксовані паралельно декількома патрулями/камерами, відображаються у таблиці лише один раз.

## Мапа Донецької та Луганської областей<sup>9</sup>



<sup>9</sup> За рішенням Постійної ради №1117 від 21 березня 2014 року, СММ базується в десяти містах по всій Україні (Херсон, Одеса, Львів, Івано-Франківськ, Харків, Донецьк, Дніпро, Чернівці, Луганськ і Київ). Ця мапа східної України призначена для ілюстративних цілей. На ній вказані населені пункти, згадані у звіті, а також ті, де є офіси СММ (моніторингові команди, патрульні центри та передові патрульні бази) в Донецькій і Луганській областях. (Червоним кольором виділено передову патрульну базу, з якої співробітники СММ були тимчасово передислоковані згідно з рекомендаціями експертів з безпеки з деяких держав-учасниць ОБСЄ та з урахуванням вимог СММ щодо безпеки. СММ використовує ці приміщення у світлу пору доби, а також патрулює в цьому населеному пункті вдень).