

Ежедневный отчет № 122/2021

от 28 мая 2021 года¹

Краткое изложение

- В Донецкой области СММ зафиксировала 91 нарушение режима прекращения огня, в том числе 14 взрывов. За предыдущий отчетный период в этой области зафиксировано 63 таких нарушения.
- В Луганской области Миссия зафиксировала 2 нарушения режима прекращения огня. За предыдущий отчетный период в этой области зафиксировано 347 таких нарушений.
- Наблюдатели видели повреждения гражданских объектов в Пивничном Донецкой области.
- СММ продолжала осуществлять мониторинг на участках разведения сил и средств в районах Станицы Луганской, Золотого и Петровского. Наблюдатели зафиксировали 1 нарушение режима прекращения огня в пределах участка разведения в районе Петровского.
- Миссия содействовала установлению локального режима прекращения огня и осуществляла мониторинг его соблюдения для обеспечения функционирования жизненно важных объектов гражданской инфраструктуры.
- СММ продолжала наблюдать за ситуацией с гражданским населением, в том числе на 3 КПВВ и соответствующих блокпостах вооруженных формирований в Луганской области.
- Свободу передвижения Миссии по-прежнему ограничивали. БПЛА СММ вновь неоднократно подвергались воздействию помех сигналу GPS*.

Нарушения режима прекращения огня²

К-во зафиксированных нарушений режима прекращения огня³

К-во зафиксированных взрывов⁴



¹ На основе информации, поступившей от мониторинговых команд по состоянию на 19:30 27 мая 2021 года (по восточноевропейскому летнему времени).

² Более подробная информация обо всех случаях нарушения режима прекращения огня, а также карты Донецкой и Луганской областей, где отмечены все упомянутые в отчете места, представлены в приложении. В течение отчетного периода камера СММ в Петровском не функционировала.

³ В том числе взрывы.

⁴ В том числе из вооружения неустановленного типа.

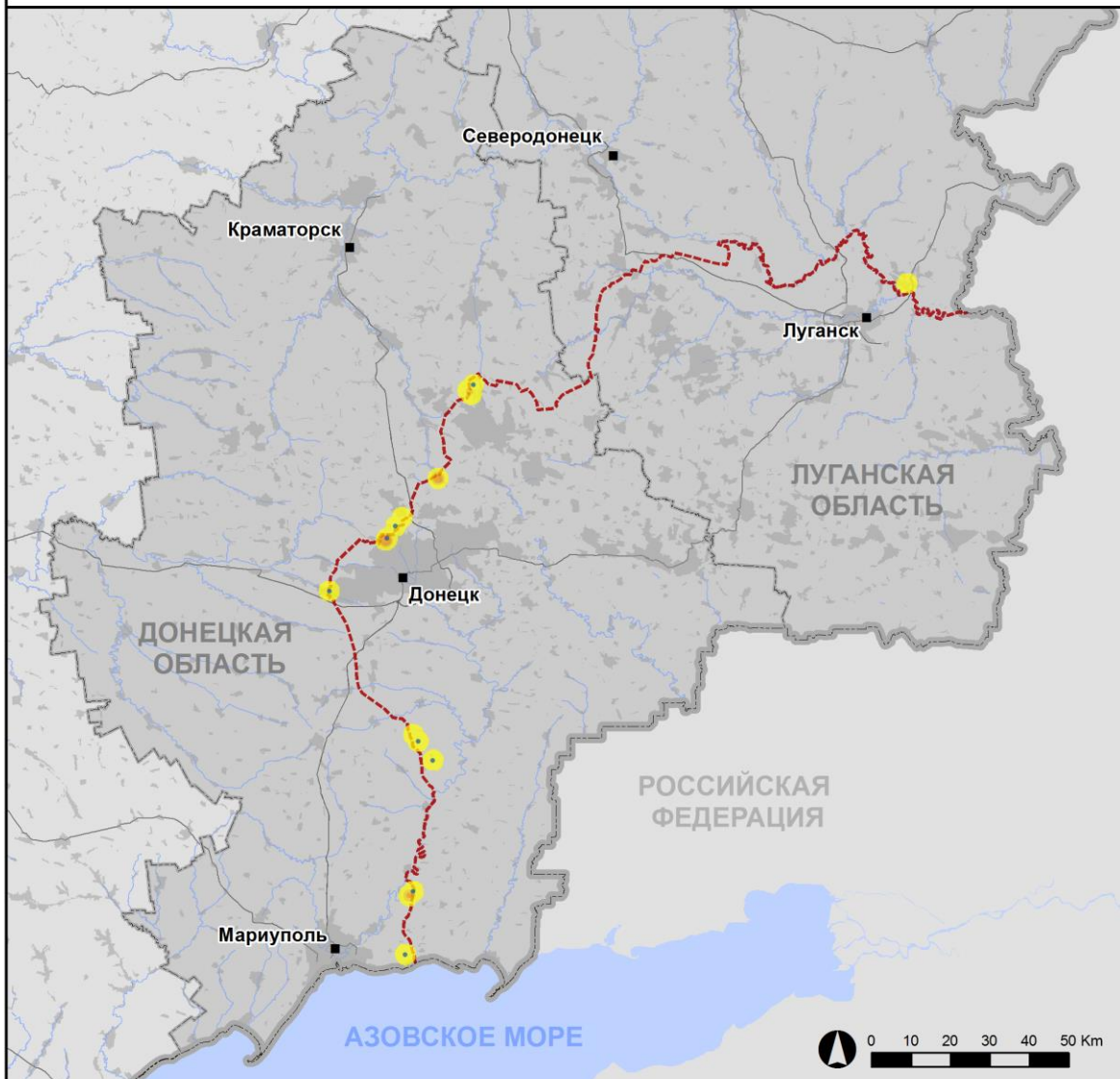
Карта зафиксированных нарушений режима прекращения огня



Организация по безопасности и сотрудничеству в Европе
Специальная мониторинговая миссия в Украине

Зафиксированные СММ нарушения режима прекращения огня

27 мая 2021 г.



Концентрация нарушений режима прекращения огня

- Высокая
-
- Низкая
- Взрыв
- Населенный пункт
- Линия соприкосновения (ориентир.)

Источники: административные границы — УКГВ ООН; дороги, реки — проект OpenStreetMap; море — VLIZ (2005), Акватории МГО; другое — ОБСЕ.

Система координат: WGS 1984 UTM Zone 37N

Данная карта предоставляется исключительно для наглядности. Отсутствие ошибок не гарантировано, а ее содержание не подразумевает, что СММ ОБСЕ утверждает или одобряет официальный статус карты.

© СММ ОБСЕ 2019 Не разрешается использовать, копировать, воспроизводить, передавать, транслировать, продавать, лицензировать или применять без предварительного разрешения со стороны ОБСЕ в письменном виде.
Создано: 28/05/2021

В Донецкой области СММ зафиксировала 91 нарушение режима прекращения огня, в том числе 14 взрывов неопределенного происхождения. Большинство этих нарушений произошло южнее разрушенного международного аэропорта «Донецк» (8 км к северо-западу от Донецка) и северо-западнее н. п. Лебяжье (неподконтрольный правительству, 23 км к северо-востоку от Донецка). За [предыдущий отчетный период](#) зафиксировано 63 нарушения режима прекращения огня.

В Луганской области Миссия зафиксировала 2 нарушения режима прекращения огня севернее участка разведения в районе н. п. Станица Луганская (подконтрольный правительству, 16 км к северо-востоку от Луганска) (см. ниже). За [предыдущий отчетный период](#) в этой области зафиксировано 347 таких нарушений.

После заседания Трехсторонней контактной группы 22 июля 2020 года, на котором была достигнута договоренность о дополнительных мерах по усилению режима прекращения огня, начиная с 00:01 27 июля 2020 года и до конца отчетного периода СММ зафиксировала не менее 31 969 нарушений режима прекращения огня в Донецкой и Луганской областях (в том числе 10 350 взрывов, 5 182 пролетевших неопределенных боеприпаса, 227 вспышек дульного пламени, 107 осветительных ракет, а также не менее 16 103 очередей и выстрелов).

Повреждение гражданских объектов вследствие обстрела в Пивничном Донецкой области

Команда Миссии уточняла сообщения о повреждении гражданских объектов в н. п. Пивничное (бывш. Кирово; неподконтрольный правительству, 44 км к северо-востоку от Донецка).

На восточном крае улицы Юности, ориентировочно в 10 м к востоку от перекрестка с улицей Цветочной, наблюдатели видели 1 воронку (диаметром примерно 60 см). По их оценке, воронка возникла недавно в результате разрыва, предположительно, противотанковой управляемой ракеты, выпущенной с восточного направления.

Приблизительно в 10 м к северу от этой воронки, на улице Цветочной, 16, команда СММ видела разбитые шиферные листы ограждения, расположенном в 10 м к югу от одноэтажного жилого дома. По оценке, повреждение возникло недавно в результате взрыва. Женщина (60–69 лет), представившаяся собственницей этого дома, сообщила наблюдателям, что повреждены ее собственность, а также объекты на улице Цветочной, 14 и 18. Ориентировочно в 10 м к югу от этой воронки, на улице Цветочной, 14, команда СММ видела, что шиферные листы ограждения примерно в 4 м к северу от одноэтажного жилого дома недавно заменили.

Примерно в 350 м к северо-северо-западу от вышеупомянутой воронки, в районе с гаражами возле улицы Павлова, наблюдатели видели еще одну (засыпанную гравием) свежую воронку в земле, а немного севернее воронки — многочисленные пробоины и углубления (по оценке, от разлета осколков) на южной стене гаража и вмятины на металлических воротах гаража. По наблюдениям Миссии, металлические ворота недавно покрасили, после того, как возникли повреждения. Определить тип примененного вооружения или направление огня не представлялось возможным.

Участки разведения в районах Станицы Луганской, Золотого и Петровского⁵

В ночь с 26 на 27 мая, находясь на восточной окраине Станицы Луганской, наблюдатели слышали 2 выстрела из стрелкового оружия на расстоянии примерно 0,7–2 км к юго-западу (по оценке, вне участка разведения в районе Станицы Луганской, но в пределах 5 км от его края).

Находясь на участке разведения, команда СММ видела 2 членов вооруженных формирований (с нарукавными повязками с надписью «СЦКК») южнее отремонтированного пролета моста у Станицы Луганской (15 км к северо-востоку от Луганска).

Находясь недалеко от блокпоста вооруженных формирований южнее участка разведения в районе н. п. Золотое (подконтрольный правительству, 60 км к западу от Луганска), наблюдатели видели 4 членов вооруженных формирований (с нарукавными повязками с надписью «СЦКК»); двое из них прошли вглубь участка до места приблизительно в 350 м к северу от его южного края, а затем вернулись в сопровождении автомобиля скорой помощи, на борту которого пребывали 2 медработника (двое мужчин 40–49 и 50–59 лет) в медицинских защитных костюмах. Команда Миссии вновь видела 8 ранее зафиксированных контейнеров, размещенных южнее южного края участка разведения, на его крае и в пределах участка.

Пролетая над участком разведения, беспилотный летательный аппарат (БПЛА) СММ малого радиуса действия подвергся воздействию помех сигналу GPS (по оценке, вследствие вероятного глушения)*.

25 мая на участке разведения в районе н. п. Петровское (неподконтрольный правительству, 41 км к югу от Донецка), в 150 м к западо-юго-западу от его северо-восточного угла, БПЛА СММ малого радиуса действия впервые зафиксировал 4 противопехотные мины (ПМН-2), которых не видно на снимках от 21 декабря 2020 года. Также в пределах участка, вдоль его южного края и возле юго-восточного угла, БПЛА СММ малого радиуса действия вновь зафиксировал порядка 30 противотанковых мин. По оценке, все эти мины принадлежат вооруженным формированиям (для ознакомления с предыдущими наблюдениями в этом районе см. [Ежедневный отчет СММ от 27 мая 2021 года](#)).

Днем 27 мая, находясь на западной окраине Петровского, наблюдатели слышали 1 выстрел из стрелкового оружия на расстоянии примерно 1–2 км к юго-юго-западу (по оценке, в пределах участка разведения). Находясь ориентировочно в 2 км к северу от Петровского, команда Миссии слышала 5 взрывов неопределенного происхождения на расстоянии порядка 3–6 км к югу (по оценке, вне участка разведения, но в пределах 5 км от его края).

⁵ Разведение предусмотрено Рамочным решением Трехсторонней контактной группы о разведении сил и средств от 21 сентября 2016 года.

Отвод вооружения

СММ продолжала осуществлять мониторинг отвода вооружения, предусмотренного Меморандумом, а также Комплексом мер и Дополнением к нему.

Признаки военного присутствия и присутствия военного типа в зоне безопасности⁶

Миссия зафиксировала 20 боевых бронированных машин в подконтрольных правительству районах Донецкой области, в том числе в жилых кварталах (подробнее см. таблицу ниже).

Противотанковые мины вблизи Петровского и Березового в Донецкой области

25 мая в поле примерно в 1,5 км к юго-юго-востоку от Петровского БПЛА СММ малого радиуса действия впервые зафиксировал 24 противотанковые мины (не видно на снимках от 24 декабря 2020 года). В поле ориентировочно в 900 м к северу от Петровского и восточнее дороги, проходящей между Петровским и н. п. Стыла (неподконтрольный правительству, 34 км к югу от Донецка), этот БПЛА впервые зафиксировал 6 противотанковых мин (по оценке, установлены некоторое время назад). В последнем упомянутом месте этот же БПЛА вновь зафиксировал 1 противотанковую мину с прикрепленной ручкой для переноски (для ознакомления с предыдущими наблюдениями в этом районе см. [Ежедневный отчет СММ от 19 июня 2020 года](#)).

В тот же день в поле приблизительно в 700 м к северу от Петровского и восточнее дороги, проходящей между Петровским и Стылой, БПЛА СММ малого радиуса действия в очередной раз зафиксировал порядка 30 противотанковых мин (для ознакомления с предыдущими наблюдениями в этом районе см. [Ежедневный отчет СММ от 21 апреля 2021 года](#)). Кроме того, в поле примерно в 1 км к северу от Петровского тот же БПЛА вновь зафиксировал 3 противотанковые мины, а также 4 предупреждающих знака о минной опасности: один стоял вертикально, а три лежали на земле (для ознакомления с предыдущими наблюдениями в этом районе см. [Ежедневный отчет СММ от 8 мая 2020 года](#)).

По оценке, все эти мины принадлежат вооруженным формированиям.

26 мая ориентировочно в 3,5 км к юго-востоку от н. п. Березовое (подконтрольный правительству, 31 км к юго-западу от Донецка) БПЛА СММ малого радиуса действия вновь зафиксировал 5 противотанковых мин (по оценке, принадлежат Вооруженным силам Украины), установленных поперек автодороги Т0509. (для ознакомления с предыдущими наблюдениями в этом районе см. [Ежедневный отчет СММ от 2 июня 2020 года](#)).

Усилия Миссии по содействию обеспечению возможности техобслуживания и функционирования жизненно важных объектов гражданской инфраструктуры

СММ продолжала содействовать обеспечению функционирования Донецкой фильтровальной станции (ДФС; 15 км к северу от Донецка). Находясь на юго-восточной

⁶ Упомянутая в данном разделе техника не подпадает под действие Минских соглашений об отводе вооружений.

окраине н. п. Авдеевка (подконтрольный правительству, 17 км к северу от Донецка), наблюдатели слышали 2 очереди из стрелкового оружия (по оценке, в радиусе 5 км от ДФС).

Кроме того, Миссия осуществляла мониторинг соблюдения локального режима прекращения огня для обеспечения возможности ремонта инфраструктуры водоснабжения и водоотведения около н. п. Горловка (неподконтрольный правительству, 39 км к северо-востоку от Донецка).

Обстановка на КПВВ и соответствующих блокпостах

В Луганской области СММ констатировала, что контрольный пункт въезда-выезда (КПВВ) в Станице Луганской и соответствующий блокпост вооруженных формирований южнее моста у Станицы Луганской были открыты, а пешеходы ожидали в очередях прохода в обоих направлениях.

Наблюдатели также отметили, что КПВВ возле Золотого и в н. п. Счастье (подконтрольный правительству, 20 км к северу от Луганска) были открыты, однако соответствующие блокпосты вооруженных формирований южнее участка разведения в районе Золотого и в 3 км к юго-востоку от моста в Счастье были закрыты.

Миссия продолжала следить за ситуацией в Херсоне, Одессе, Львове, Ивано-Франковске, Харькове, Днепре, Черновцах и Киеве.

***Ограничение свободы передвижения и другие препятствия в выполнении мандата СММ**

Деятельность по мониторингу и свобода передвижения СММ ограничены из-за угроз в области безопасности, включая риски, связанные с наличием мин и неразорвавшихся боеприпасов, а также другими препятствиями, которые ежедневно меняются. Мандат СММ предусматривает свободный и безопасный доступ по всей Украине. Все подписанты Минских соглашений согласились с необходимостью свободного и безопасного доступа, а также с тем, что ограничение свободы передвижения СММ является нарушением и что на подобные нарушения необходимо оперативно реагировать. Они также согласились с тем, что Совместный центр контроля и координации (СЦКК) должен содействовать такому реагированию и осуществлять общую координацию работ по разминированию. Однако вооруженные формирования в отдельных районах Донецкой и Луганской областей часто отказывают СММ в доступе к районам, прилегающим к неподконтрольным правительству участкам границы Украины (например, см. [Ежедневный отчет СММ от 25 мая 2021 года](#)). Деятельность СММ в Донецкой и Луганской областях, по-прежнему оставалась ограниченной после того, как [23 апреля 2017 года вблизи Пришиба произошел инцидент, который привел к гибели человека](#). В связи с этим способность Миссии осуществлять наблюдение была по-прежнему ограничена.

Регулярные ограничения на участках разведения сил и средств и из-за мин/неразорвавшихся боеприпасов:

- Не осуществив сплошное разминирование, извлечение неразорвавшихся боеприпасов и устранение других препятствий, стороны по-прежнему отказывали СММ в неограниченном доступе, а также в возможности передвигаться по отдельным

дорогам, которые ранее были определены как важные для осуществления Миссией эффективного мониторинга и для передвижения гражданских лиц.

Другие препятствия⁷:

- 2 БПЛА СММ малого радиуса действия подвергались воздействию помех сигналу GPS (по оценке, вследствие вероятного глушения), пролетая над районами около н. п. Михайловка (неподконтрольный правительству, 30 км к северо-востоку от Донецка).
- 2 БПЛА СММ малого радиуса действия подвергались воздействию помех сигналу GPS (по оценке, вследствие вероятного глушения), пролетая над районами вблизи н. п. Лебяжье (неподконтрольный правительству, 23 км к северо-востоку от Донецка).
- Полеты 2 БПЛА СММ среднего радиуса действия возле Михайловки и Лебяжьего отменили из-за воздействия помех сигналу GPS (по оценке, вследствие вероятного глушения).
- Пролетая над районами вблизи н. п. Пивничное (бывш. Кирово; неподконтрольный правительству, 44 км к северо-востоку от Донецка), БПЛА СММ малого радиуса действия подвергался воздействию помех сигналу GPS (по оценке, вследствие вероятного глушения).
- Пролетая над участком разведения в районе н. п. Золотое (подконтрольный правительству, 60 км к западу от Луганска), БПЛА СММ малого радиуса действия подвергался воздействию помех сигналу GPS (по оценке, вследствие вероятного глушения).
- Пролетая над районами возле н. п. Калиново (неподконтрольный правительству, 60 км к западу от Луганска), БПЛА СММ малого радиуса действия подвергался воздействию помех сигналу GPS (по оценке, вследствие вероятного глушения).
- Пролетая над районами около н. п. Голубовка (бывш. Кировск; неподконтрольный правительству, 51 км к западу от Луганска), БПЛА СММ малого радиуса действия подвергался воздействию помех сигналу GPS (по оценке, вследствие вероятного глушения).

⁷ Упомянутые в данном разделе помехи сигналу (случаи вероятного глушения и глушения) могли создавать из любого места в радиусе нескольких километров от местоположения БПЛА.

Таблица признаков военного присутствия и присутствия военного типа в зоне безопасности⁸

Дата	К-во	Вид	Место	Источник наблюдения
подконтрольные правительству районы				
26.05.2021	6	боевая бронированная машина (типа БМП — 5 ед., неустановленного типа — 1 ед.)	вблизи н. п. Новотроицкое (36 км к юго-западу от Донецка)	БПЛА малого радиуса действия
	1	бронетранспортер (типа МТ-ЛБ)		
	2	боевая машина пехоты (БМП-1 — 1 ед., предположительно БМП-2 — 1 ед.)	в жилом районе н. п. Новотроицкое (36 км к юго-западу от Донецка)	
	4	боевая бронированная машина (неустановленного типа)		
	2	бронетранспортер (типа МТ-ЛБ)		
	3	боевая бронированная машина (типа БМП)		
27.05.2021	1	боевая машина пехоты (БМП-1)	вблизи н. п. Кодема (57 км к северо-востоку от Донецка)	патруль
	1	бронированная разведывательно-дозорная машина (БРДМ-2)	в жилом районе н. п. Авдеевка (17 км к северу от Донецка)	патруль

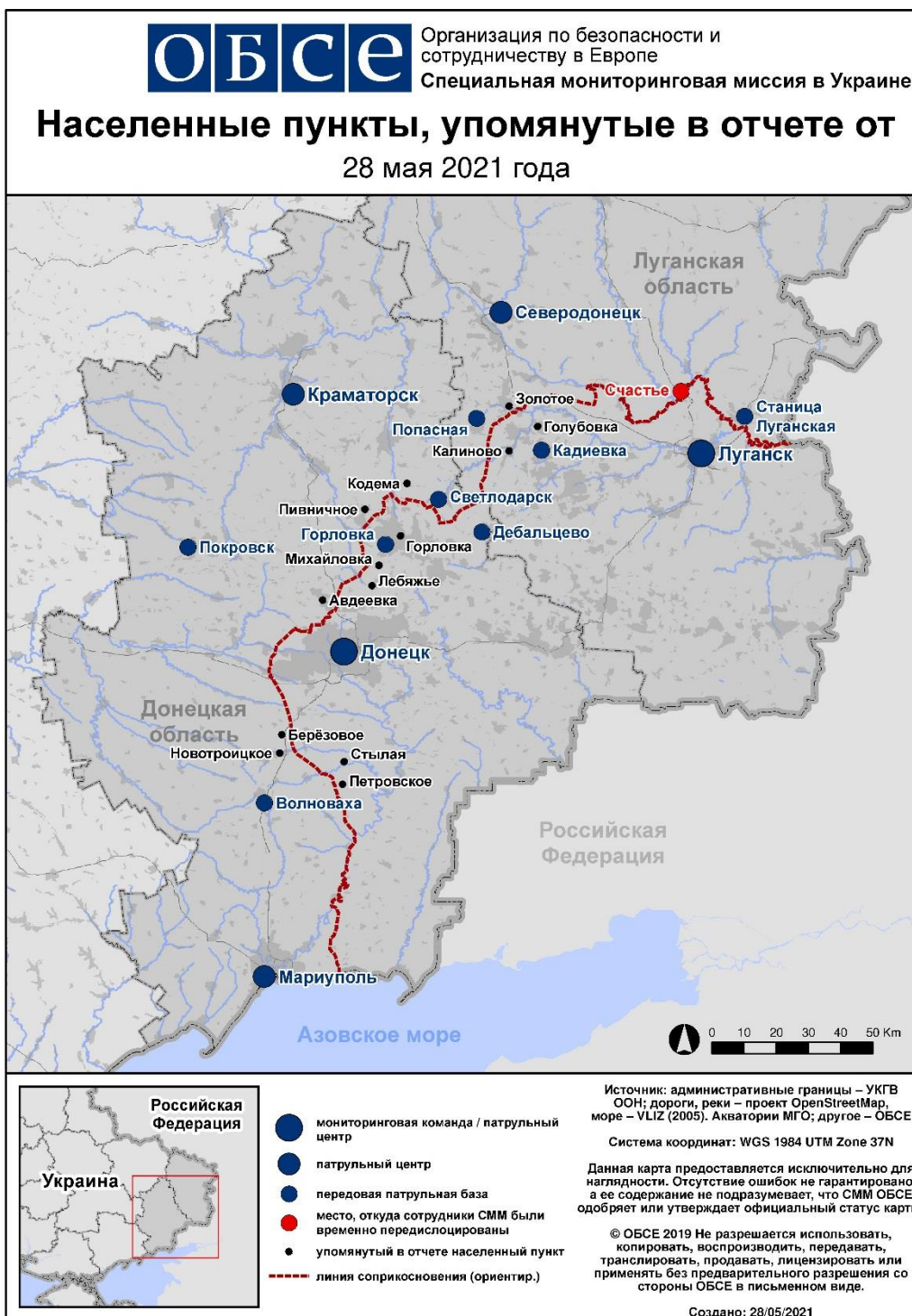
⁸ Упомянутая в этом разделе техника не подпадает под действие Минских соглашений об отводе вооружений.

Таблица нарушений режима прекращения огня по состоянию на 27 мая 2021 года⁹

Месторасположение СММ	Место события	Способ	К-во	Наблюдение	Описание	Вооружение	Дата, время
камера СММ на КПВВ в н. п. Майорск (подконтрольный правительству, 45 км к СВ от Донецка)	1–3 км к В	зафиксировала	4	Н/Д боеприпас	СЗ–ЮВ	Н/Д	26.05, 22:35
камера СММ на КПВВ в н. п. Марьинка (подконтрольный правительству, 23 км к ЮЗ от Донецка)	2–3 км к ССВ	зафиксировала	1	взрыв	неопределенного происхождения	Н/Д	27.05, 01:16
ЮВ окраина н. п. Авдеевка (подконтрольный правительству, 17 км к С от Донецка)	1–2 км к Ю	слышали	2	очередь		стрелковое оружие	27.05, 10:10
	4 км к ЮЮЗ	слышали	1	взрыв	неопределенного происхождения	Н/Д	27.05, 11:06
примерно 800 м к ВСВ от н. п. Жабуньки (неподконтрольный правительству, 9 км к СЗ от Донецка)	1–2 км к С	слышали	1	взрыв	неопределенного происхождения	Н/Д	27.05, 11:05
	1 км к ССЗ	слышали	3	очередь		стрелковое оружие	27.05, 11:25
	1 км к ССЗ	слышали	7	выстрел		стрелковое оружие	27.05, 11:25
	1 км к ССЗ	слышали	3	очередь		стрелковое оружие	27.05, 11:28
	1 км к ССЗ	слышали	1	очередь		стрелковое оружие	27.05, 11:34
	1 км к ССЗ	слышали	5	очередь		стрелковое оружие	27.05, 11:53
	1 км к ССЗ	слышали	8	очередь		стрелковое оружие	27.05, 11:58
примерно 2 км к З от н. п. Лебяжье (неподконтрольный правительству, 23 км к СВ от Донецка)	2–3,5 км к СЗ	слышали	22	очередь		стрелковое оружие	27.05, 12:11–12:12
н. п. Майорск (подконтрольный правительству, 45 км к СВ от Донецка)	3–4 км к СВ	слышали	1	взрыв	неопределенного происхождения	Н/Д	27.05, 12:27
	1–2 км к СВ	слышали	6	выстрел		стрелковое оружие	27.05, 12:28
З окраина н. п. Петровское (неподконтрольный правительству, 41 км к Ю от Донецка)	1–2 км к ЮЮЗ	слышали	1	выстрел	по оценке, в пределах участка разведения	стрелковое оружие	27.05, 11:00
примерно 2 км к С от н. п. Петровское (неподконтрольный правительству, 41 км к Ю от Донецка)	8–12 км к ЮЮВ	слышали	2	взрыв	неопределенного происхождения	Н/Д	27.05, 12:22
	3–6 км к Ю	слышали	5	взрыв	неопределенного происхождения (по оценке, вне участка разведения)	Н/Д	27.05, 13:45–14:00
н. п. Орловское (подконтрольный правительству, 82 км к Ю от Донецка)	5–6 км к В	слышали	15	выстрел		стрелковое оружие	27.05, 11:18
н. п. Павлополь (подконтрольный правительству, 84 км к Ю от Донецка)	3–4 км к В	слышали	1	взрыв	неопределенного происхождения	Н/Д	27.05, 11:50
примерно 600 м к СВ от н. п. Лебединское (подконтрольный правительству, 99 км к Ю от Донецка)	3–4 км к ВЮВ	слышали	2	взрыв	неопределенного происхождения	Н/Д	27.05, 12:35
В окраина н. п. Станица Луганская (подконтрольный правительству, 16 км к СВ от Луганска)	0,7–2 км к ЮЗ	слышали	2	выстрел	по оценке, вне участка разведения	стрелковое оружие	27.05, 00:00–00:01

⁹ В таблице указаны исключительно нарушения режима прекращения огня, зафиксированные непосредственно патрулями Миссии или камерами СММ, а также те случаи, которые Миссия оценивает как учения с боевой стрельбой, контролируемые подрывы и т. п. Указанные детали, а именно: расстояние, направление, тип оружия и т. д., основаны на оценках, сделанных наблюдателями на местах и специалистами по техническому мониторингу, и необязательно всегда являются точными. Надпись «нет данных» (Н/Д) означает, что СММ не смогла подтвердить информацию из-за расстояния, погодных условий, технических ограничений и/или по другим причинам. Одни и те же самые, по оценке СММ, нарушения режима прекращения огня, зафиксированные параллельно несколькими патрулями/камерами, отражаются в таблице только один раз.

Карта Донецкой и Луганской областей¹⁰



¹⁰ По решению Постоянного совета №1117 от 21 марта 2014 года, СММ базируется в десяти городах по всей Украине (Херсон, Одесса, Львов, Ивано-Франковск, Харьков, Донецк, Днепр, Черновцы, Луганск и Киев). Эта карта восточной Украины предназначена для иллюстративных целей. На ней указаны населенные пункты, упомянутые в отчете, а также те, где находятся офисы СММ (мониторинговые команды, патрульные центры и передовые патрульные базы) в Донецкой и Луганской областях. (Красным цветом выделена передовая патрульная база, с которой сотрудники СММ были временно передислоцированы на основании рекомендаций экспертов по безопасности из некоторых государств-участников ОБСЕ и с учетом требований СММ по безопасности. Миссия использует эти помещения в светлое время суток, а также патрулирует в этом населенном пункте днем).