

Щоденний звіт № 119/2021

від 25 травня 2021 року¹

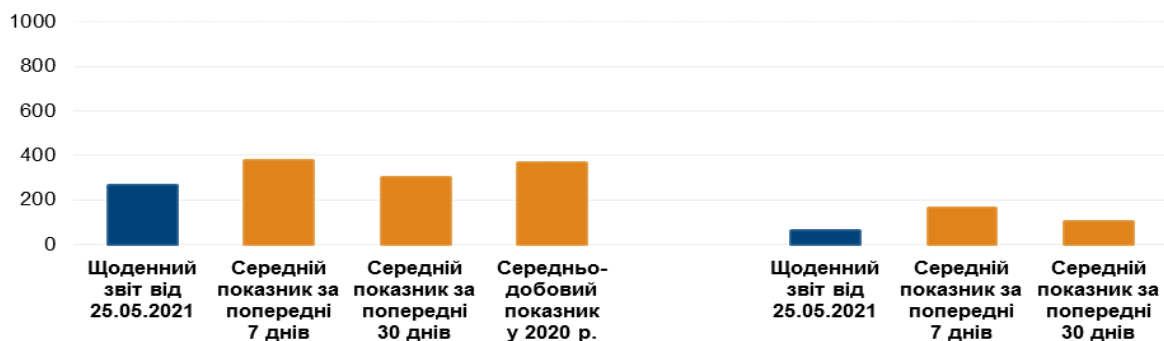
Короткий виклад

- У Донецькій області СММ зафіксувала 214 порушень режиму припинення вогню, зокрема 31 вибух. За попередню добу в цій області зафіксовано 134 такі порушення.
- У Луганській області Місія зафіксувала 51 порушення режиму припинення вогню, зокрема 31 вибух. За попередню добу в цій області зафіксовано 120 таких порушень.
- СММ зафіксувала пошкодження будинків (з яких 5 — житлові) у Донецькій області: в підконтрольній урядові Мар’їнці, а також у мікрорайоні Трудівські Петровського району невідконтрольного урядові Донецька.
- Місія продовжувала здійснювати моніторинг на ділянках розведення сил і засобів у районах Станиці Луганської, Золотого та Петрівського, а також зафіксувала порушення режиму припинення вогню на ділянці розведення в районі Петрівського.
- СММ сприяла встановленню локального режиму припинення вогню та здійснювала моніторинг його дотримання для забезпечення функціонування життєво важливих об’єктів цивільної інфраструктури.
- Місія продовжувала спостерігати за ситуацією з цивільним населенням, зокрема на 4 КПВВ, а також на відповідних блокпостах збройних формувань у Донецькій та Луганській областях.
- Свободу пересування СММ і далі обмежували, зокрема в невідконтрольному урядові пункті пропуску на кордоні неподалік Ізвариного Луганської області. БПЛА Місії вкотре неодноразово зазнавали впливу перешкод сигналу GPS*.

Порушення режиму припинення вогню²

К-ть зафіксованих порушень режиму припинення вогню³

К-ть зафіксованих вибухів⁴



¹ На основі інформації, що надійшла від моніторингових команд станом на 19:30 24 травня 2021 року (за східноєвропейським літнім часом).

² Детальнішу інформацію про всі випадки порушення режиму припинення вогню, а також мапи Донецької та Луганської областей, де відмічені всі згадані у звіті місця, представлено в додатку. Упродовж звітного періоду камера СММ у Петрівському не функціонувала.

³ У тому числі вибухи.

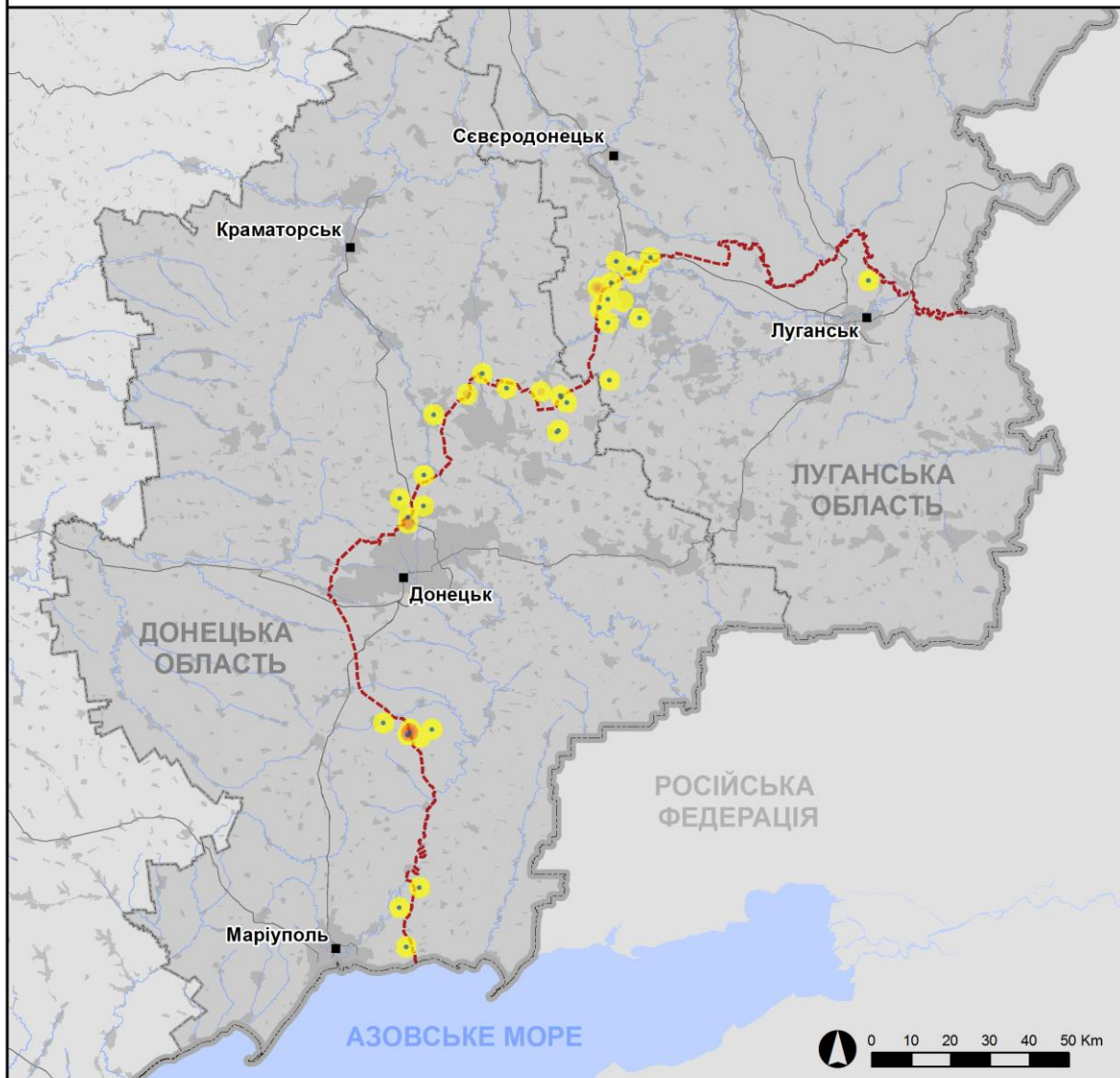
⁴ У тому числі внаслідок вогню з озброєння невстановленого типу.

Мапа із зафіксованими порушеннями режиму припинення вогню



Організація з безпеки та співробітництва в Європі
Спеціальна моніторингова місія в Україні

Зафіксовані СММ порушення режиму припинення вогню 24 травня 2021 р.



Концентрація порушень режиму припинення вогню

- Висока
- Середня
- Низька

- Вибух
- Населений пункт
- Лінія зіткнення (орієнт.)

Джерела: адміністративні кордони — УКГП ООН; дороги, річки — проект OpenStreetMap; море — VLI2 (2005).
Акваторії МГО, інше — ОБСЄ.

Система координат: WGS 1984 UTM Zone 37N

Ця мапа надається винятково для наочності. Відсутність помилок у мапі не гарантується, а її зміст не означає, що СММ ОБСЄ затверджує або ухвалює офіційний статус мапи.

© СММ ОБСЄ 2019 Не дозволяється використовувати, копіювати, відтворювати, передавати, транлювати, продавати, ліцензувати або застосовувати без попереднього дозволу з боку ОБСЄ у письмовому вигляді.
Створено: 25/05/2021

У Донецькій області СММ зафіксувала 214 порушень режиму припинення вогню, зокрема 31 вибух (2 розриви боєприпасів і 29 вибухів невизначеного походження). Більшість цих порушень сталася на ділянці розведення в районі н. п. Петрівське (непідконтрольний урядові, 41 км на південь від Донецька), а також південніше Донецької фільтрувальної станції (ДФС; 15 км на північ від Донецька) (див. нижче). За [попередню добу](#) зафіксовано 134 порушення режиму припинення вогню.

У Луганській області Місія зафіксувала 51 порушення режиму припинення вогню, зокрема 31 вибух невизначеного походження. Більшість цих порушень сталася північніше та південніше н. п. Первомайськ (непідконтрольний урядові, 58 км на захід від Луганська), а також північніше, південно-західніше та західніше ділянки розведення в районі н. п. Золоте (підконтрольний урядові, 60 км на захід від Луганська) (див. нижче). За [попередню добу](#) зафіксовано 120 порушень режиму припинення вогню, з яких деякі також були зафіксовані в районах поблизу ділянки розведення в районі Золотого.

Після засідання Тристоронньої контактної групи 22 липня 2020 року, на якому була досягнута домовленість про додаткові заходи з посилення режиму припинення вогню, починаючи з 00:01 27 липня 2020 року і до кінця звітного періоду Місія зафіксувала щонайменше 31 341 порушення режиму припинення вогню в Донецькій і Луганській областях (зокрема 10 127 вибухів, 5 077 невизначених боєприпасів у польоті, 227 спалахів дульного полум'я, 107 освітлювальних ракет, а також щонайменше 15 803 черги та постріли).

Пошкодження будинків (зокрема 5 житлових) у Донецькій області: в підконтрольній урядові Мар'їнці та мікрорайоні Трудівські в Петровському районі непідконтрольного урядові Донецька

22 та 23 травня Місія уточнювала повідомлення про пошкодження внаслідок обстрілу 4 будинків (з яких 3 — житлові) у східній частині н. п. Мар'їнка (підконтрольний урядові, 23 км на південний захід від Донецька).

На вул. Донецькій, 19, команда СММ зафіксувала вирву (близько 50x25 см) від розриву боєприпаса в саду, приблизно за 25 м на південний схід від південно-східної стіни житлового будинку. Орієнтовно за 3 м на схід від вирви спостерігачі також побачили 3 зламані гілки дерева, а приблизно за 25 м на північний захід від вирви — одну й дві пробоїни, відповідно, у 2 південно-східних вікнах будинку.

На вул. Донецькій, 21, приблизно за 30 м на східно-південний схід від попереднього будинку, команда Місії зафіксувала вирву (близько 30x15 см) від розриву боєприпаса в саду орієнтовно за 25 м на південь від південно-східної стіни житлового будинку. Приблизно за 1 м на північний захід від вирви спостерігачі побачили зламаний шифер у дерев'яній огорожі. Вони також зафіксували 11 свіжих подряпин на стовбурі дерева приблизно за 4 м на північний захід від вирви та пробоїну в шифері на даху одноповерхового житлового будинку, розташованого на вул. Донецькій, 23, орієнтовно за 30 м на північно-північний схід від вирви.

У саду одноповерхового житлового будинку на вул. Москалевського, 22, приблизно за 60 м на південно-південний захід від попереднього будинку, команда Місії зафіксувала вирву (близько 50x20 см) від розриву боєприпаса в саду приблизно за 12 м на північ від

північно-західної стіни будинку й орієнтовно за 5 м на захід від дерев'яного паркану. Приблизно за 15 м на північ від вирви спостерігачі побачили 2 пробоїни в дерев'яній огорожі та 4 вибоїни у цегляній стіні, що виходить на південно-південний схід, іншого одноповерхового будинку.

За оцінкою, всі зазначені вище пошкодження були свіжі, а вирви утворилися в результаті, ймовірно, розриву мінометних мін (82 мм), випущених зі східного напрямку. Пошкодження парканів, дерев і вікон утворилися в результаті розльоту осколків.

За словами двох жінок (60–69 років) і чоловіка (невстановленого віку), які представилися власниками будинків по вул. Донецькій, 19 і 23, а також вул. Москалевського, 22, обстріл стався вдень 20 травня.

22 травня співробітники Місії також уточнювали повідомлення про пошкодження унаслідок обстрілу 4 будинків (з яких 2 — житлові) у мікрорайоні Трудівські в Петровському районі Донецька (непідконтрольний урядові, 15 км на південний захід від центру міста).

На західній околиці мікрорайону Трудівські спостерігачі також побачили 2 пробоїни з північно-північно-східного боку даху житлового будинку на вул. Метеоритній, 49. Вони також помітили уламки шиферу з даху на землі з північного та західного боку будинку.

На вул. Метеоритній, 51, приблизно за 15 м на північно-північний схід від попереднього будинку, команда СММ бачила декілька пробоїн у стіні та даху, що виходять на південно-південний захід, одноповерхового житлового будинку. Спостерігачі також бачили уламки шиферу з даху на землі з південної сторони будинку.

На вул. Медичній, 9, приблизно за 100 м на східно-південний схід від попереднього будинку, спостерігачі бачили тріщину в газопроводі, що виступав на південно-південно-західній стіні одноповерхового будинку.

На вул. Медичній, 12, приблизно за 20 м на північ від попереднього будинку, команда Місії бачила 2 пробоїни у металевому паркані з північно-північно-східного боку, приблизно за 10 м на північно-північний схід від одноповерхового будинку, та ще 2 пробоїни у металевій панелі (за оцінкою, віконниці) на стіні, що виходить на південь.

На вулиці Метеоритній чоловік (60–69 років), який представився жителем будинку, розташованого на вул. Метеоритній, 49, повідомив спостерігачам, що вдень 20 травня він чув стрілянину в цьому районі та бачив, як якийсь предмет попав у дах його будинку та вибухнув.

За оцінкою, пошкодження були свіжі й утворилися в результаті розльоту осколків. Визначити тип застосованого озброєння та напрямок вогню не вдалося.

Ділянки розведення в районах Станиці Луганської, Золотого та Петрівського⁵

Здійснюючи моніторинг на ділянці розведення в районі н. п. Станиця Луганська (підконтрольний урядові, 16 км на північний схід від Луганська), спостерігачі бачили 3 членів збройних формувань (з нарукавними пов'язками з написом «СЦКК») південніше відремонтованого прольоту мосту біля Станиці Луганської (15 км на північний схід від Луганська).

Увечері 23 травня камера СММ на північній околиці н. п. Попасна (підконтрольний урядові, 69 км на захід від Луганська) зафіксувала 17 невизначених боєприпасів, що пролетіли на відстані орієнтовно 3–5 км на східно-південний схід. Удень 24 травня, здійснюючи моніторинг у 4 місцях поблизу ділянки розведення в районі Золотого, спостерігачі чули 18 вибухів невизначеного походження, а також 3 черги й постріли зі стрілецької зброї. За оцінкою, ці порушення режиму припинення вогню сталися поза ділянкою розведення, однак у межах 5 км від її краю.

Здійснюючи моніторинг неподалік блокпоста збройних формувань південніше ділянки розведення спостерігачі бачили 5 членів збройних формувань (з нарукавними пов'язками з написом «СЦКК»); двоє з них пройшли углиб ділянки розведення до місця приблизно за 350 м на північ від її південного краю, а потім повернулися. Спостерігачі знову бачили 8 раніше зафіксованих контейнерів, розміщених південніше південного краю ділянки розведення, на її краю та в межах ділянки.

Команда Місії бачила, як 2 робітників (чоловіки 40–49 років) укладали бетонні плити на землю в межах огороженого майданчика південніше південного краю ділянки розведення, на південному краю дороги, що веде на схід у напрямку н. п. Золоте-5 (Михайлівка; непідконтрольний урядові, 60 км на захід від Луганська).

Під час 2 окремих польотів над ділянкою розведення в районі Золотого БПЛА СММ малого радіуса дії зазнавав впливу перешкод сигналу GPS (за оцінкою, унаслідок імовірного глушіння)*.

У ніч із 23 на 24 травня, камера СММ, встановлена за 2 км на схід від н. п. Богданівка (підконтрольний урядові, 41 км на південний захід від Донецька), зафіксувала 9 вибухів (1 розрив боєприпаса та 8 вибухів невизначеного походження) і 129 невизначених боєприпасів у польоті (за оцінкою, всі на відстані близько 1–3 км на схід, східно-південний схід і південний схід в межах ділянки розведення в районі Петрівського), а також 4 невизначені боєприпаси, що пролетіли на відстані близько 4–6 км на східно-південний схід (за оцінкою, поза ділянкою розведення, однак у межах 5 км від її краю).

Удень 24 травня, здійснюючи моніторинг орієнтовно за 2 км на схід від Богданівки, спостерігачі чули 1 вибух невизначеного походження приблизно за 7–8 км на схід (за оцінкою, поза ділянкою розведення в районі Петрівського, однак у межах 5 км від її краю).

Приблизно за 2,5 км на схід від Богданівки й орієнтовно за 200 м на північний схід від північно-західного кута ділянки розведення спостерігачі вперше побачили

⁵ Розведення передбачено Рамковим рішенням Тристоронньої контактної групи про розведення сил і засобів від 21 вересня 2016 року.

попереджувальний знак про мінну небезпеку (прямокутник жовтого кольору з написом українською мовою «Обережно! Міни») на автошляху С050563, а також колючий дріт, протягнутий поперек дороги.

Відведення озброєння

СММ продовжувала здійснювати моніторинг відведення озброєння, передбаченого Меморандумом, а також Комплексом заходів і Доповненням до нього.

Ознаки військової присутності та присутності військового типу в зоні безпеки⁶

Місія зафіксувала 12 бойових броньованих машин у житловому кварталі в підконтрольному урядові районі Донецької області (детальніше див. таблицю нижче).

Зусилля СММ зі сприяння уможливленню техобслуговування та забезпеченню функціонування життєво важливих об'єктів цивільної інфраструктури

Місія і далі сприяла забезпеченню функціонування ДФС. Перебуваючи у 2 місцях поблизу станції, спостерігачі чули 3 вибухи невизначеного походження (за оцінкою, всі в межах 5 км від ДФС).

Ситуація на КПВВ і відповідних блокпостах

У Донецькій області спостерігачі зауважили, що контрольний пункт в'їзду-виїзду (КПВВ) неподалік н. п. Новотроїцьке (підконтрольний урядові, 36 км на південний захід від Донецька) та відповідний блокпост збройних формувань біля н. п. Оленівка (непідконтрольний урядові, 23 км на південний захід від Донецька) були відкриті, а в обох напрямках зафіксовано цивільний пасажиро-транспортний потік.

У Луганській області, за спостереженнями Місії, КПВВ у Станиці Луганській був відкритий, а пішоходи очікували у чергах на перетин до підконтрольних урядові районів. Відповідний блокпост збройних формувань південніше мосту біля Станиці Луганської був також відкритий, а пішоходи очікували у чергах на перетин в обох напрямках.

СММ також відзначила, що КПВВ біля Золотого та в н. п. Щастя (підконтрольний урядові, 20 км на північ від Луганська) були відкриті, однак відповідні блокпости збройних формувань південніше ділянки розведення в районі Золотого та за 3 км на південний схід від мосту в Щасті були закриті. Перебуваючи на останньому блокпості, спостерігачі також бачили, як 6 робітників (чоловіки 20–29 та 40–49 років) фарбували огорожі та конструкції з навісами.

Прикордонні райони, які не контролюються урядом

Здійснюючи моніторинг у пункті пропуску на кордоні⁷ біля н. п. Успенка (73 км на південний схід від Донецька) протягом орієнтовно 60 хвилин, команда СММ бачила, як до України в'їхали 27 автомобілів (зокрема 6 із табличками «ДНР»), 8 тентованих

⁶ Згадана в цьому розділі техніка не підпадає під дію Мінських угод щодо відведення озброєння.

⁷ Відповідно до рішень, ухвалених Кабінетом Міністрів України у 2014 році, роботу цих та інших пунктів пропуску на кордоні, розташованих у районах, що не контролюються урядом, офіційно призупинено.

вантажівок (зокрема 6 із табличками «ДНР»), 1 автобус (із табличками «ДНР») з пасажирами (різних статі й віку), а також увійшли 17 осіб (14 жінок та 3 чоловіків різного віку). Тимчасом з України виїхали 12 автомобілів (зокрема 9 із табличками «ДНР»), 5 міні-фургонів (зокрема 4 із табличками «ДНР»), 13 тентованих вантажівок (зокрема 11 із табличками «ДНР»), 1 автобус (із табличками «ДНР») з пасажирами (різних статі й віку), а також вийшли 17 осіб (9 жінок і 7 чоловіків різного віку, а також 1 дівчинка підліткового віку).

Перебуваючи в пункті пропуску на кордоні поблизу н. п. Улянівське (61 км на південний схід від Донецька) упродовж близько 20 хвилин, патруль СММ бачив, що з України вийшли 4 особи (2 жінки та чоловік 30–39 років і 40–49 років, а також 6-річний хлопчик).

Спостерігачі також здійснювали моніторинг у районах уздовж ділянки кордону, що не контролюється урядом, поблизу н. п. Манич (7 км на схід від Донецька) та н. п. Катеринівка (79 км на південний схід від Донецька), де не зафіксували змін у безпековій ситуації.

Здійснюючи моніторинг у пункті пропуску на кордоні біля н. п. Ізварине (52 км на південний схід від Луганська), члени патруля Місії бачили, що з України вийшли 28 осіб (11 жінок і 7 чоловіків різного віку). Приблизно через 3 хвилини член збройних формувань сказав спостерігачам залишити цей район*.

Місія продовжувала стежити за ситуацією в Херсоні, Одесі, Львові, Івано-Франківську, Харкові, Дніпрі, Чернівцях і Києві.

***Обмеження свободи пересування та інші перешкоди у виконанні мандата СММ**

Робота з моніторингу та свобода пересування СММ обмежені загрозами у сфері безпеки, зокрема ризиками, пов'язаними з наявністю мін і невибухлих боєприпасів, а також іншими перешкодами, які щодня змінюються. Мандат СММ передбачає вільний і безпечний доступ по всій Україні. Усі підписанти Мінських угод погодилися з необхідністю вільного та безпечного доступу, а також із тим, що обмеження свободи пересування СММ є порушенням і що на такі порушення необхідно швидко реагувати. Вони також дійшли згоди, що Спільний центр із контролю та координації (СЦКК) повинен сприяти такому реагуванню та здійснювати загальну координацію робіт із розмінування. Однак збройні формування в окремих районах Донецької та Луганської областей часто відмовляють СММ у доступі до районів, прилеглих до непідконтрольних урядові ділянок кордону України (наприклад, див. [Щоденний звіт СММ від 22 травня 2021 року](#)). Діяльність СММ у Донецькій та Луганській областях залишалася обмеженою після того, як [23 квітня 2017 року поблизу Пришиба стався інцидент, який призвів до загибелі людини](#). Унаслідок цього спроможність Місії вести спостереження залишалася обмеженою.

Заборона доступу:

- У пункті пропуску на кордоні поблизу н. п. Ізварине (непідконтрольний урядові, 52 км на південний схід від Луганська) член збройних формувань сказав патрулю Місії залишити цей район, пославшись на «накази від командирів».

Регулярні обмеження на ділянках розведення сил і засобів і через міни/невибухли боєприпаси:

- Не здійснивши суцільного розмінування, вилучення невибухлих боєприпасів та усунення інших перешкод, сторони і далі відмовляли СММ у необмеженому доступі, а також у можливості пересуватися окремими дорогами, які раніше були визначені як важливі для здійснення Місією ефективного моніторингу та для пересування цивільних осіб.

Інші перешкоди⁸:

- Пролітаючи над районами поблизу н. п. Соснівське (непідконтрольний урядові, 78 км на південь від Донецька), безпілотний літальний апарат (БПЛА) СММ середнього радіуса дії зазнавав впливу перешкод сигналу GPS (за оцінкою, унаслідок ймовірного глушіння).
- Під час двох окремих польотів над районами біля н. п. Чермалик (підконтрольний урядові, 77 км на південь від Донецька) і н. п. Черненко (підконтрольний урядові, 86 км на південь від Донецька) БПЛА СММ малого радіуса дії зазнавав впливу перешкод сигналу GPS (за оцінкою, унаслідок ймовірного глушіння).
- Пролітаючи над районами поблизу н. п. Піски (підконтрольний урядові, 11 км на північний захід від Донецька), БПЛА СММ малого радіуса дії зазнавав впливу перешкод сигналу GPS (за оцінкою, унаслідок ймовірного глушіння).
- Під час 2 окремих польотів над ділянкою розведення в районі н. п. Золоте (підконтрольний урядові, 60 км на захід від Луганська) БПЛА СММ малого радіуса дії зазнавав впливу перешкод сигналу GPS (за оцінкою, унаслідок ймовірного глушіння).
- Пролітаючи над районами поблизу н. п. Щастя (підконтрольний урядові, 20 км на північ від Луганська), БПЛА СММ малого радіуса дії зазнавав впливу перешкод сигналу GPS (за оцінкою, унаслідок ймовірного глушіння).
- Під час 6 різних польотів над районами біля н. п. Калинове (непідконтрольний урядові, 60 км на захід від Луганська) БПЛА СММ малого радіуса дії зазнавав впливу перешкод сигналу GPS (за оцінкою, унаслідок ймовірного глушіння).
- Пролітаючи над районами поблизу н. п. Молодіжне (непідконтрольний урядові, 63 км на північний захід від Луганська), БПЛА СММ малого радіуса дії зазнавав впливу перешкод сигналу GPS (за оцінкою, внаслідок ймовірного глушіння).

⁸ У згаданих у цьому розділі випадках ймовірного глушіння та глушіння перешкоди могли створюватися з будь-якого місця в радіусі кількох кілометрів від місцеположення БПЛА.

Таблиця ознак військової присутності та присутності військового типу в зоні безпеки⁹

Дата	К-ть	Вид	Місце	Джерело спостереження
підконтрольні уряду райони				
21.05.2021	6	бойова машина піхоти (БМП-1)	в житловому районі поблизу н. п. Диліївка (52 км на північ від Донецька)	БПЛА малого радіуса дії
	6	бронетранспортер (МТ-ЛБ)		

⁹ Згадана у цьому розділі техніка не підпадає під дію Мінських угод щодо відведення озброєння.

Таблиця порушень режиму припинення вогню станом на 24 травня 2021 року¹⁰

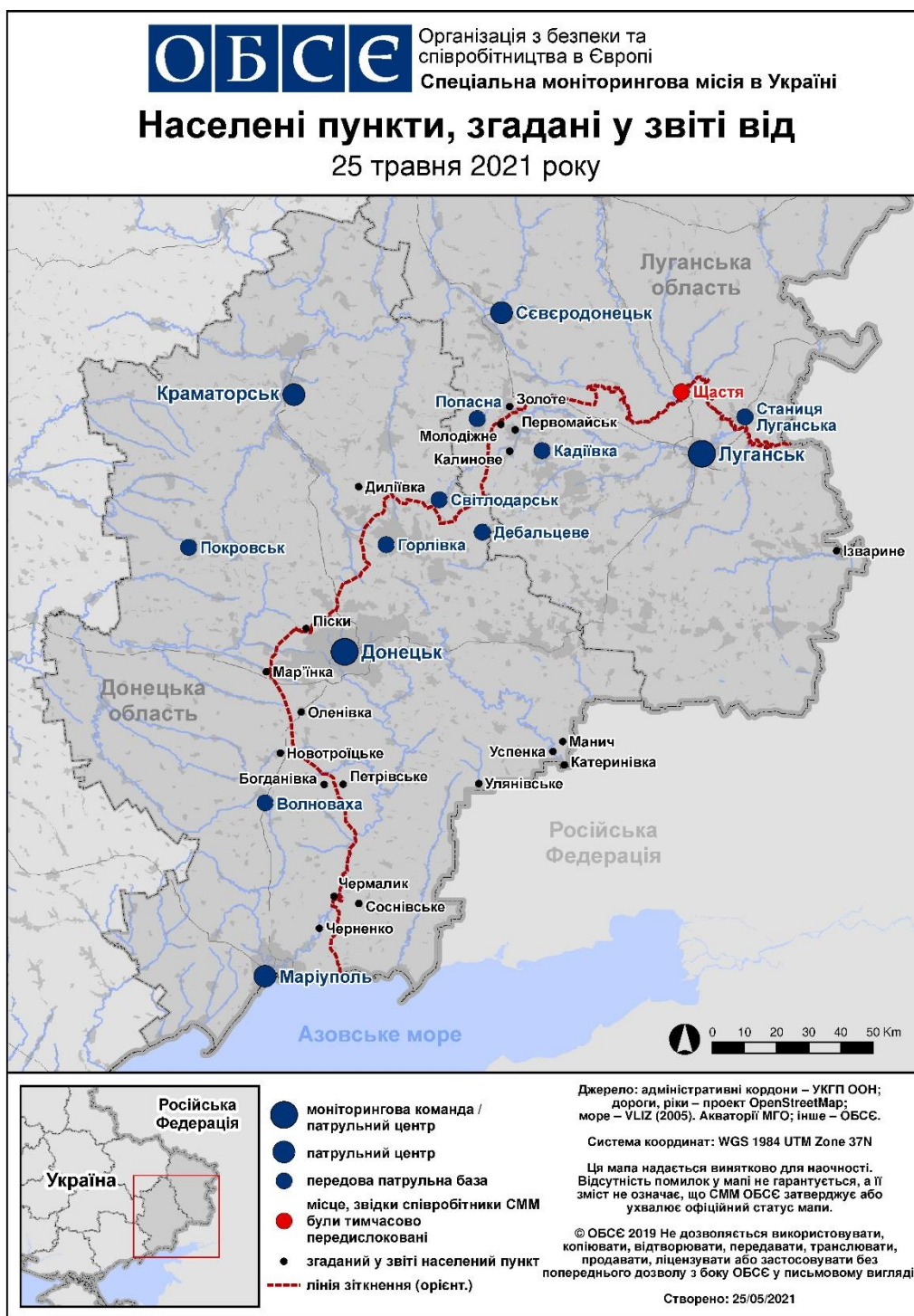
Місце розміщення СММ	Місце події	Спосіб	К-ть	Спостереження	Опис	Озброння	Дата, час
камера СММ у н. п. Авдіївка (підконтрольний уряду, 17 км на Пн від Донецька)	3–5 км на ПдСх	зафіксувала	30	Н/Д боєприпас	випущена(-ий) угору	Н/Д	23.05, 23:19
камера СММ за 2 км на Сх від н. п. Богданівка (підконтрольний уряду, 41 км на ПдЗх від Донецька)	1–3 км на ПдСх	зафіксувала	1	Н/Д боєприпас	ПдЗх–ПнСх (за оцінкою, у межах ділянки розведення в районі Петрівського)	Н/Д	23.05, 21:50
	1–3 км на ПдСх	зафіксувала	1	вибух	розрив (після попередньої події; за оцінкою, у межах ділянки розведення в районі Петрівського)	Н/Д	23.05, 21:50
	1–3 км на ПдСх	зафіксувала	1	Н/Д боєприпас	ПдЗх–ПнСх (за оцінкою, у межах ділянки розведення в районі Петрівського)	Н/Д	23.05, 21:51
	1–3 км на ПдСх	зафіксувала	3	вибух	невизначеного походження (за оцінкою, у межах ділянки розведення в районі Петрівського)	Н/Д	23.05, 21:51
	1–3 км на ПдСх	зафіксувала	9	Н/Д боєприпас	ПдЗх–ПнСх (за оцінкою, у межах ділянки розведення в районі Петрівського)	Н/Д	23.05, 21:52
	1–3 км на ПдСх	зафіксувала	3	вибух	невизначеного походження (за оцінкою, у межах ділянки розведення в районі Петрівського)	Н/Д	23.05, 23:02
	1–3 км на Сх	зафіксувала	2	Н/Д боєприпас	ПнЗх–ПдСх (за оцінкою, у межах ділянки розведення в районі Петрівського)	Н/Д	23.05, 23:03
	1–3 км на Сх	зафіксувала	12	Н/Д боєприпас	Пн–Пд (за оцінкою, у межах ділянки розведення в районі Петрівського)	Н/Д	23.05, 23:03
	1–3 км на СхПдСх	зафіксувала	80	Н/Д боєприпас	ПнПнСх–ПдПдЗх (за оцінкою, у межах ділянки розведення в районі Петрівського)	Н/Д	23.05, 23:04
	1–3 км на СхПдСх	зафіксувала	19	Н/Д боєприпас	ПдЗх–ПнСх (за оцінкою, у межах ділянки розведення в районі Петрівського)	Н/Д	23.05, 01:07
	1–3 км на СхПдСх	зафіксувала	1	Н/Д боєприпас	ПдПдЗх–ПнПнСх (за оцінкою, у межах ділянки розведення в районі Петрівського)	Н/Д	23.05, 01:11
	1–3 км на СхПдСх	зафіксувала	2	вибух	невизначеного походження (за оцінкою, у межах ділянки розведення в районі Петрівського)	Н/Д	23.05, 01:25
	4–6 км на СхПдСх	зафіксувала	4	Н/Д боєприпас	випущена(-ий) угору (за оцінкою, за межами ділянки розведення в районі Петрівського)	Н/Д	23.05, 01:25
	1–3 км на СхПдСх	зафіксувала	2	Н/Д боєприпас	ПдПдЗх–ПнПнСх (за оцінкою, у межах ділянки розведення в районі Петрівського)	Н/Д	23.05, 01:25
1–3 км на СхПдСх	зафіксувала	3	Н/Д боєприпас	ПдЗх–ПнСх (за оцінкою, у межах ділянки розведення в районі Петрівського)	Н/Д	23.05, 01:25	
камера СММ на КПВВ у н. п. Майорськ (підконтрольний уряду, 45 км на ПнСх від Донецька)	0,5–1 км на Сх	зафіксувала	1	Н/Д боєприпас	випущена(-ий) угору	Н/Д	23.05, 23:18
	0,5–1 км на Сх	зафіксувала	9	Н/Д боєприпас	випущена(-ий) угору	Н/Д	23.05, 23:19
камера СММ за 1 км на ПдЗх від н. п. Широкине (підконтрольний уряду, 100 км на Пд від Донецька)	4–6 км на Пн	зафіксувала	1	Н/Д боєприпас	Зх–Сх	Н/Д	23.05, 23:57
	4–6 км на Пн	зафіксувала	1	вибух	невизначеного походження	Н/Д	23.05, 23:57
	4–6 км на Пн	зафіксувала	1	вибух	невизначеного походження	Н/Д	23.05, 23:58
камера СММ у н. п. Світлодарськ (підконтрольний уряду, 57 км на ПнСх від Донецька)	2–4 км на ПдПдСх	зафіксувала	9	Н/Д боєприпас	ПнПнЗх–ПдПдСх	Н/Д	23.05, 21:57
ПдСх околиця н. п. Авдіївка (підконтрольний уряду, 17 км на Пн від Донецька)	2 км на ПдСх	чули та бачили	1	вибух	невизначеного походження	Н/Д	23.05, 09:12
приблизно 500 м на ПнСх від н. п. Кам'янка	2–4 км на ПдЗх	чули	1	вибух	невизначеного походження	Н/Д	24.05, 10:01
	4–7 км на ПнСх	чули	1	вибух	невизначеного походження	Н/Д	24.05, 10:15
	4–7 км на ПнСх	чули	1	вибух	невизначеного походження	Н/Д	24.05, 10:22

¹⁰ У таблиці вказані лише порушення режиму припинення вогню, які були зафіксовані безпосередньо патрулями Місії чи камерами СММ, а також ті випадки, які Місія оцінює як навчання з бойовою стрільбою, контрольовані підриви, тощо. Зазначені деталі, а саме: відстань, напрямок, тип зброї тощо, базуються на оцінках, зроблених спостерігачами на місцях і спеціалістами з технічного моніторингу, і необов'язково завжди є точними. Напис «невідомо» (Н/Д) означає, що СММ не змогла підтвердити таку інформацію у зв'язку з відстанню, погодними умовами, технічними обмеженнями та/або з інших причин. Одні і ті ж самі, за оцінкою СММ, порушення режиму припинення вогню, зафіксовані паралельно декількома патрулями/камерами, відображаються у таблиці лише один раз.

Місце розміщення СММ	Місце події	Спосіб	К-ть	Спостереження	Опис	Озброєння	Дата, час
(підконтрольний уряду, 20 км на Пн від Донецька)	4–7 км на ПдСх	чули	1	вибух	невизначеного походження	Н/Д	24.05, 10:43
приблизно 2 км на Сх від н. п. Богданівка (підконтрольний уряду, 41 км на ПдЗх від Донецька)	7–8 км на Сх	чули	1	вибух	невизначеного походження (за оцінкою, за межами ділянки розведення в районі Петрівського)	Н/Д	24.05, 10:08
приблизно 2 км на Пн від н. п. Петрівське (непідконтрольний уряду, 41 км на Пд від Донецька)	8–10 км на Зх	чули	1	вибух	невизначеного походження	Н/Д	24.05, 10:15
приблизно 1 км на Зх від н. п. Кодема (підконтрольний уряду, 57 км на ПнСх від Донецька)	4–5 км на ПдЗх	чули	1	вибух	невизначеного походження	Н/Д	24.05, 10:35
	4–5 км на ПдЗх	чули	1	вибух	невизначеного походження	Н/Д	24.05, 10:41
приблизно 3 км на Пд від н. п. Логвинове (непідконтрольний уряду, 59 км на ПнСх від Донецька)	6–8 км на ПдЗх	чули	1	вибух	невизначеного походження	Н/Д	24.05, 10:36
	5–7 км на ПнЗх	чули	1	вибух	невизначеного походження	Н/Д	24.05, 10:42
	6–7 км на ПдЗх	чули	1	вибух	невизначеного походження	Н/Д	24.05, 10:46
	3–4 км на ПнЗх	чули	1	вибух	невизначеного походження	Н/Д	24.05, 10:50
	5–6 км на ПнЗх	чули	1	вибух	невизначеного походження	Н/Д	24.05, 10:57
приблизно 1 км на ПдЗх від н. п. Новолуганське (підконтрольний уряду, 53 км на ПнСх від Донецька)	3–4 км на ЗхПдЗх	чули	1	вибух	невизначеного походження	Н/Д	24.05, 11:15
	3–4 км на ЗхПдЗх	чули	1	вибух	невизначеного походження	Н/Д	24.05, 11:34
приблизно 500 м на СхПдСх від н. п. Південне (кол. Ленінське; підконтрольний уряду, 40 км на ПнСх від Донецька)	3–5 км на ПдЗх	чули	1	вибух	невизначеного походження	Н/Д	24.05, 11:33
приблизно 2 км на ПнСх від н. п. Черненко (підконтрольний уряду, 86 км на Пд від Донецька)	1 км на ПдСх	чули та бачили	1	вибух	розрив	Н/Д	24.05, 12:10
на СхПдСх околиці н. п. Чермалик (підконтрольний уряду, 77 км на Пд від Донецька)	5 км ПдПдСх	чули	2	вибух	невизначеного походження	Н/Д	24.05, 12:11-12:13
камера СММ на Пн околиці н. п. Попасна (підконтрольний уряду, 69 км на Зх від Луганська)	3–5 км на СхПдСх	зафіксувала	17	Н/Д боєприпас	ПнПнЗх–ПдПдСх	Н/Д	23.05, 22:36
3,5 км на Сх від н. п. Калинове (непідконтрольний уряду, 60 км на Зх від Луганська)	12–15 км на ПдПдЗх	чули	3	вибух	невизначеного походження	Н/Д	24.05, 10:04-10:11
приблизно 3 км на Сх від н. п. Весела Гора (непідконтрольний уряду, 16 км на Пн від Луганська)	7–9 км на ПдСх	чули	1	вибух	невизначеного походження	Н/Д	24.05, 10:22
	7–9 км на ПдСх	чули	1	вибух	невизначеного походження	Н/Д	24.05, 10:51
3 км на Пн від н. п. Первомайськ (непідконтрольний урядові, 58 км на захід від Луганська)	8–10 км на ПнСх	чули	3	вибух	невизначеного походження	Н/Д	24.05, 10:16-10:20
	8–10 км на ПдЗх	чули	2	вибух	невизначеного походження	Н/Д	24.05, 10:25
	8–10 км на ПдЗх	чули	1	вибух	невизначеного походження	Н/Д	24.05, 10:35
	10–12 км на ПдПдЗх	чули	1	вибух	невизначеного походження	Н/Д	24.05, 10:44
	3–4 км на ПнСх	чули	2	вибух	невизначеного походження (за оцінкою, поза ділянкою розведення в районі Золотого)	Н/Д	24.05, 11:04
	3–4 км на Зх	чули	3	вибух	невизначеного походження (за оцінкою, поза ділянкою розведення в районі Золотого)	Н/Д	24.05, 11:05-11:07
	4–5 км на ПнСх	чули	1	черга	за оцінкою, за межами ділянки розведення в районі Золотого	стрілецька зброя	24.05, 11:12
5–7 км на ПдЗх	чули	3	вибух	невизначеного походження (за оцінкою, поза ділянкою розведення в районі Золотого)	Н/Д	24.05, 11:39-11:40	
ПнСх від н. п. Катеринівка (підконтрольний уряду, 64 км на Зх від Луганська)	3–4 км на ПнПнЗх	чули	4	вибух	невизначеного походження (за оцінкою, поза ділянкою розведення в районі Золотого)	Н/Д	24.05, 11:02-11:07

Місце розміщення СММ	Місце події	Спосіб	К-ть	Спостереження	Опис	Озброєння	Дата, час
	3–4 км на ПнПнЗх	чули	3	вибух	невизначеного походження (за оцінкою, поза ділянкою розведення в районі Золотого)	Н/Д	24.05, 11:37-11:40
ПнЗх околиця н. п. Голубівка (кол. Кіровськ; непідконтрольний уряду, 51 км на Зх від Луганська)	6–8 км на ПнЗх	чули	3	вибух	невизначеного походження (за оцінкою, поза ділянкою розведення в районі Золотого)	Н/Д	24.05, 11:40-11:43
приблизно 1 км на ПдСх від н. п. Молодіжне (непідконтрольний уряду, 63 км на ПнЗх від Луганська)	8–10 км на ПдСх	чули	1	вибух	невизначеного походження	Н/Д	24.05, 14:15
	2–4 км на ПдСх	чули	2	постріл	за оцінкою, за межами ділянки розведення в районі Золотого	стрілецька зброя	24.05, 14:40

Мапа Донецької та Луганської областей¹¹



¹¹ За рішенням Постійної ради №1117 від 21 березня 2014 року, СММ базується в десяти містах на всій Україні (Херсон, Одеса, Львів, Івано-Франківськ, Харків, Донецьк, Дніпро, Чернівці, Луганськ і Київ). Ця мапа східної України призначена для ілюстративних цілей. На ній вказані населені пункти, згадані у звіті, а також ті, де є офіси СММ (моніторингові команди, патрульні центри та передові патрульні бази) в Донецькій і Луганській областях. (Червоним кольором виділено передову патрульну базу, з якої співробітники СММ були тимчасово передислоковані згідно з рекомендаціями експертів з безпеки з деяких держав-учасниць ОБСЄ та з урахуванням вимог СММ щодо безпеки. СММ використовує ці приміщення у світлу пору доби, а також патрулює в цьому населеному пункті вдень).