

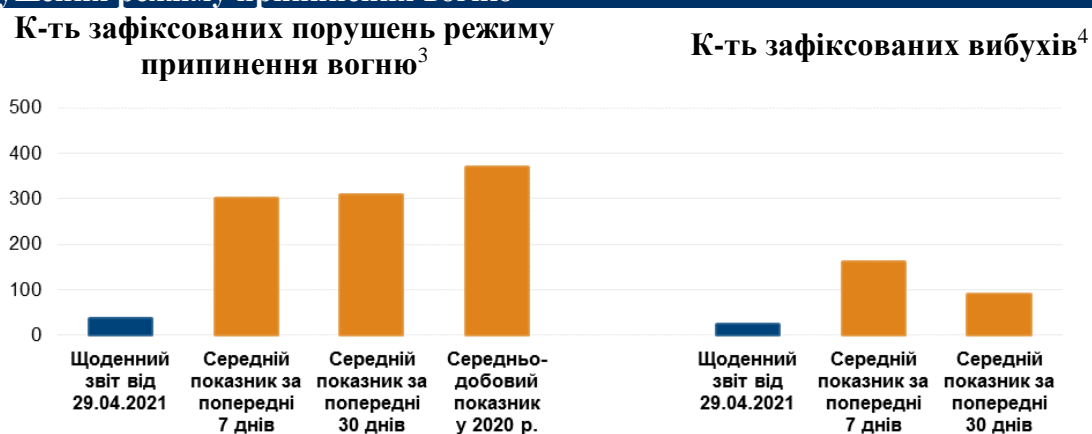
Щоденний звіт № 98/2021

від 29 квітня 2021 року¹

Короткий виклад

- У Донецькій області Місія зафіксувала 15 порушень режиму припинення вогню (вибухи). За попередній звітний період у цій області зафіксовано 217 таких порушень.
- У Луганській області СММ зафіксувала 22 порушення режиму припинення вогню, у тому числі 8 вибухів. За попередній звітний період у цій області зафіксовано 148 таких порушень.
- Місія продовжила здійснювати моніторинг на ділянках розведення сил і засобів у районах Станиці Луганської, Золотого та Петрівського.
- СММ виявила протитанкові міни (більшість зафіксовано вперше; за оцінкою, встановлені певний час тому) в непідконтрольному урядові Ясному, а також підконтрольних урядові Невельському й Авдіївці Донецької області.
- Місія сприяла встановленню локального режиму припинення вогню та здійснювала моніторинг його дотримання для уможливлення ремонту та техобслуговування, а також забезпечення функціонування життєво важливих об'єктів цивільної інфраструктури.
- СММ і далі спостерігала за ситуацією з цивільним населенням, зокрема на 3 КПВВ, а також на відповідних блокпостах збройних формувань у Луганській області.
- Спостерігачі відвідали 2 неконтрольовані урядом пункти пропуску на кордоні в Донецькій області, а також здійснювали моніторинг у районах поблизу кордону в Донецькій і Луганській областях.
- Свободу пересування Місії і далі обмежували, зокрема на блокпості Збройних сил України в підконтрольному урядові Тарамчуку Донецької області, а також на залізничній станції в непідконтрольній урядові Вознесенівці Луганської області. БПЛА СММ малого та середнього радіуса дії вкотре неодноразово зазнавали впливу перешкод сигналу GPS*.

Порушення режиму припинення вогню²



¹ На основі інформації, що надійшла від моніторингових команд станом на 19:30 28 квітня 2021 року (за східноєвропейським літнім часом).

² Детальнішу інформацію про всі випадки порушення режиму припинення вогню, а також мапи Донецької та Луганської областей, де відмічені всі згадані у звіті місця, представлено в додатку. Упродовж звітного періоду камера СММ у Петрівському та система відеоспостереження Місії на шахті «Октябрська» не функціонували.

³ У тому числі вибухи.

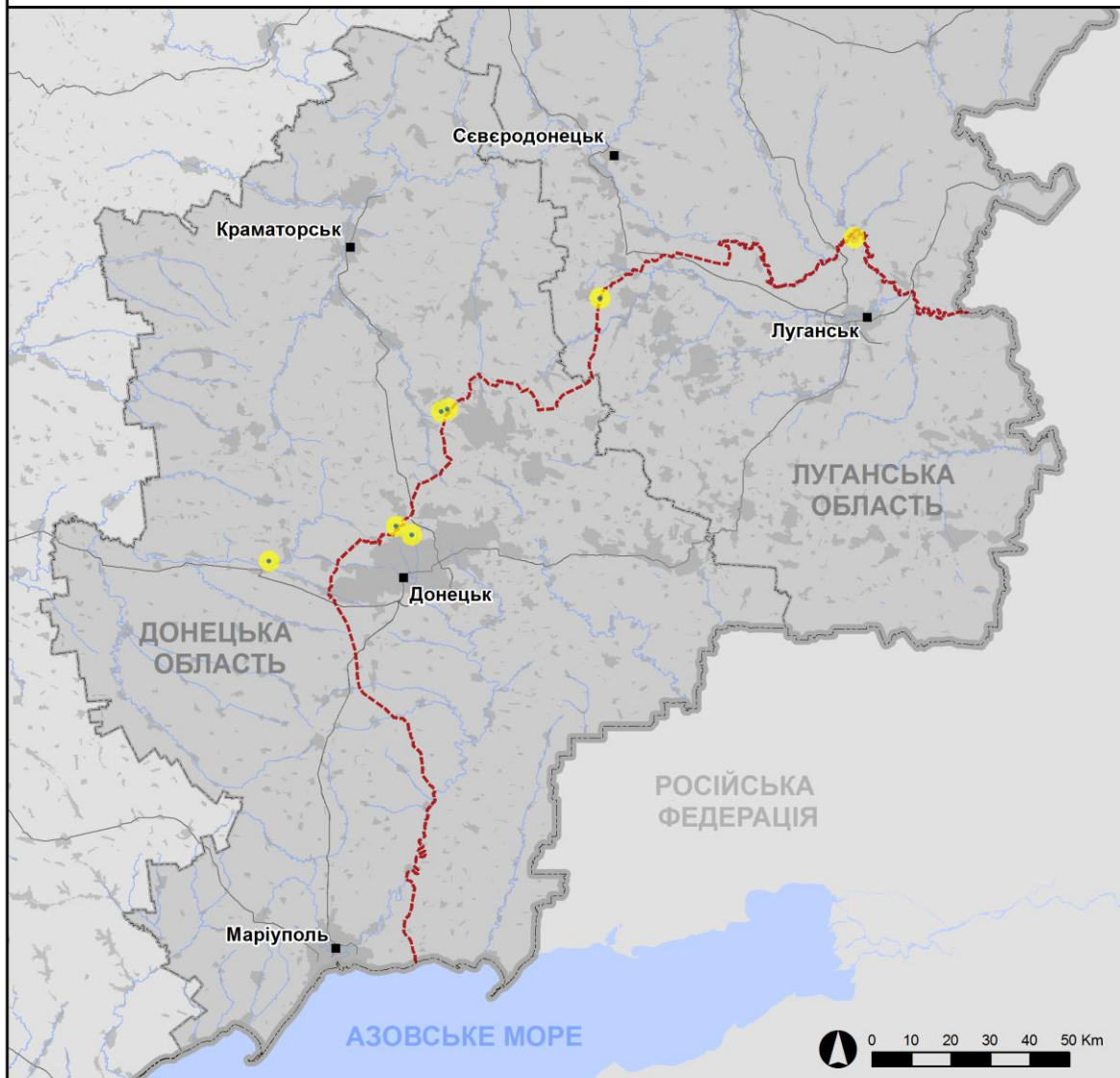
⁴ У тому числі внаслідок вогню з озброєння невстановленого типу.

Мапа зафіксованих порушень режиму припинення вогню



Організація з безпеки та співробітництва в Європі
Спеціальна моніторингова місія в Україні

Зафіксовані СММ порушення режиму припинення вогню 28 квітня 2021 р.



Концентрація порушень режиму припинення вогню

- Висока
- Низька

- Вибух
- Населений пункт
- Лінія зіткнення (орієнт.)

Джерела: адміністративні кордони — УКГП ООН; дороги, річки — проект OpenStreetMap; море — Vliz (2005).
Акваторії МГО, інше — ОБСЄ.

Система координат: WGS 1984 UTM Zone 37N

Ця мапа надається винятково для наочності.
Відсутність помилок у мапі не гарантується,
а її зміст не означає, що СММ ОБСЄ
затверджує або ухвалює офіційний статус мапи.

© СММ ОБСЄ 2019 Не дозволяється використовувати,
копіювати, відтворювати, передавати, транслювати,
продавати, ліцензувати або застосовувати
без попереднього дозволу з боку ОБСЄ
у письмовому вигляді.
Створено: 29/04/2021

У Донецькій області СММ зафіксувала 15 порушень режиму припинення вогню (вибухи невизначеного походження): шість північніше н. п. Курахове (підконтрольний урядові, 40 км на захід від Донецька), за оцінкою, пов'язані з навчаннями з бойовою стрільбою поза зоною безпеки; південно-східніше н. п. Залізне (кол. Артемово; підконтрольний урядові, 42 км на північний схід від Донецька); а також північно-західніше та південно-східніше н. п. Спартак (непідконтрольний урядові, 9 км на північ від Донецька). За [попередній звітний період](#) у цій області зафіксовано 217 таких порушень.

У Луганській області Місія зафіксувала 22 порушення режиму припинення вогню (у тому числі 8 вибухів невизначеного походження) південно-східніше н. п. Попасна (підконтрольний урядові, 69 км на захід від Луганська) та в районах на північ від н. п. Обозне (непідконтрольний урядові, 18 км на північ від Луганська). За [попередній звітний період](#) у цій області зафіксовано 148 таких порушень.

Після засідання Тристоронньої контактної групи 22 липня 2020 року, на якому була досягнута домовленість про додаткові заходи з посилення режиму припинення вогню, починаючи з 00:01 27 липня 2020 року і до кінця звітного періоду СММ зафіксувала загалом щонайменше 23 042 порушення режиму припинення вогню в Донецькій і Луганській областях (зокрема 7 562 вибухи, 2 830 невизначених боєприпасів у польоті, 195 спалахів дульного полум'я, 79 освітлювальних ракет, а також щонайменше 12 376 черг і пострілів).

Ділянки розведення в районах Станиці Луганської, Золотої й Петрівського⁵

Здійснюючи моніторинг на ділянці розведення в районі н. п. Станиця Луганська (підконтрольний урядові, 16 км на північний схід від Луганська), спостерігачі бачили 1 члена збройних формувань (з нарукавною пов'язкою з написом «СЦКК») південніше відремонтованого прольоту мосту біля Станиці Луганської (15 км на північний схід від Луганська).

Перебуваючи неподалік блокпоста збройних формувань південніше ділянки розведення в районі н. п. Золоте (підконтрольний урядові, 60 км на захід від Луганська), команда Місії бачила 5 членів збройних формувань (з нарукавними пов'язками з написом «СЦКК»); з них троє з каністрами та розпилювачами пройшли вглиб ділянки до місця приблизно за 350 м на північ від її південного краю, а потім повернулися. Їх супроводжувала машина швидкої допомоги з 1 водієм і ще 3 особами (2 чоловіки та 2 жінки різного віку) в захисних медичних костюмах на борту. Спостерігачі знову бачили 8 раніше зафіксованих контейнерів, розміщених південніше південного краю ділянки розведення, на її краю та на ділянці.

Здійснюючи моніторинг у 3 місцях поблизу ділянки розведення в районі н. п. Петрівське (непідконтрольний урядові, 41 км на південь від Донецька), команди Місії констатували там спокійну ситуацію.

Відведення озброєння

⁵ Розведення передбачено Рамковим рішенням Тристоронньої контактної групи про розведення сил і засобів від 21 вересня 2016 року.

СММ продовжувала здійснювати моніторинг відведення озброєння, передбаченого Меморандумом, а також Комплексом заходів і Доповненням до нього.

Ознаки військової присутності та присутності військового типу в зоні безпеки⁶

Місія зафіксувала 6 бойових броньованих машин у підконтрольних урядові районах Донецької та Луганської областей, зокрема в житловому кварталі (детальніше див. таблицю нижче).

Наявність протитанкових мін (більшість зафіксовано вперше) у непідконтрольному урядові Ясному, а також підконтрольних урядові Невельському й Авдіївці Донецької області

26 квітня орієнтовно за 1 км на північно-північний захід від н. п. Ясне (непідконтрольний урядові, 30 км на південний захід від Донецька) безпілотний літальний апарат (БПЛА) СММ малого радіуса дії вперше зафіксував 20 протитанкових мін (за оцінкою, встановлені певний час тому). На північно-західній околиці Петровського району Донецька БПЛА СММ малого радіуса дії виявив приблизно 48 протитанкових мін (визначити, як давно їх встановлено, не вдалося) поблизу ще 52 [раніше зафіксованих](#) протитанкових мін (за оцінкою, усі належать збройним формуванням).

27 квітня в полях орієнтовно за 1,5 км на південний захід та 1,5 км на південно-південний схід, а також за 2,5 км, 3 км та 4,5 км на східно-південний схід від н. п. Невельське (підконтрольний урядові, 18 км на північний захід від Донецька) 2 БПЛА СММ малого радіуса дії зафіксували приблизно 1 810 протитанкових мін (з яких 1 720 зафіксовано вперше та, за оцінкою, встановлені певний час тому). За оцінкою, усі ці міни належать Збройним силам України (для ознайомлення з попередніми спостереженнями в цих районах див. [Щоденний звіт СММ від 28 квітня 2021 року](#)).

Того ж дня в полях орієнтовно за 800 м на західно-південний захід, за 200 м і 800 м на південь, а також за 1 км на південний схід від південно-західної околиці н. п. Авдіївка (підконтрольний урядові, 17 км на північ від Донецька) БПЛА СММ малого радіуса дії зафіксував приблизно 1 000 протитанкових мін (з яких 907 зафіксовано вперше). За оцінкою, усі ці міни належать Збройним силам України та встановлені певний час тому (для ознайомлення з попередніми спостереженнями в цих районах див. [Щоденний звіт СММ від 10 квітня 2018 року](#)).

Зусилля Місії зі сприяння уможливленню техобслуговування та забезпеченню функціонування життєво важливих об'єктів цивільної інфраструктури

СММ продовжувала сприяти забезпеченню функціонування Донецької фільтрувальної станції (ДФС; 15 км на північ від Донецька). Місія також здійснювала моніторинг дотримання локального режиму припинення вогню для уможливлення невідкладних ремонтних робіт на інфраструктурі водопостачання поблизу н. п. Ясинувата (непідконтрольний урядові, 16 км на північний схід від Донецька), технічного обслуговування шламонакопичувача фенольного заводу неподалік Залізного, а також регулярного огляду та технічного обслуговування залізничного полотна й видалення

⁶ Згадана в цьому розділі техніка не підпадає під дію Мінських угод щодо відведення озброєння.

рослинності в н. п. Вільхове (підконтрольний урядові, 22 км на північний схід від Луганська).

Ситуація на КПВВ і відповідних блокпостах

У Луганській області, за спостереженнями СММ, контрольний пункт в'їзду-виїзду (КПВВ) у Станиці Луганській і відповідний блокпост збройних формувань південніше мосту біля Станиці Луганської функціонували, а пішоходи очікували в чергах на перетин в обох напрямках.

Спостерігачі також зауважили, що КПВВ біля Золотого та в н. п. Щастя (підконтрольний урядові, 20 км на північ від Луганська) були відкриті, однак відповідні блокпости збройних формувань південніше ділянки розведення в районі Золотого та за 3 км на південний схід від мосту в Щасті були закриті.

Прикордонні райони, що не контролюються урядом

Перебуваючи в пункті пропуску на кордоні біля н. п. Успенка (73 км на південний схід від Донецька) упродовж приблизно 70 хвилин, спостерігачі бачили, що до України заїхали 19 автомобілів (у тому числі 12 із табличками «ДНР») та 8 тентованих вантажівок (зокрема 4 з табличками «ДНР»), а також увійшли 13 пішоходів (7 жінок і 5 чоловіків різного віку, а також 5-річна дитина). Водночас, за спостереженнями Місії, з України виїхали 24 автомобілі (у тому числі 16 із табличками «ДНР»), 12 тентованих вантажівок (зокрема 7 із табличками «ДНР») та 1 автобус (з табличками «ДНР») і приблизно 50 пасажирами різних статі та віку на борту), а також вийшли 23 пішоходи (12 жінок та 11 чоловіків різного віку).

Перебуваючи в пункті пропуску на кордоні неподалік н. п. Улянівське (61 км на південний схід від Донецька) упродовж приблизно 20 хвилин, команда СММ не зафіксувала пасажиро-транспортного потоку.

Спостерігачі здійснювали моніторинг у прикордонних районах поблизу н. п. Степне (72 км на південний схід від Донецька), н. п. Петропавлівка (68 км на південний схід від Донецька) та н. п. Василівка (65 км на південний схід від Донецька) і не зафіксували змін безпекової ситуації.

Перебуваючи на залізничній станції «Червона Могила» в н. п. Вознесенівка (кол. Червонопартизанськ; 65 км на південний схід від Луганська), команда Місії зафіксувала невстановлену кількість нерухомих залізничних вантажних вагонів. Після прибуття вочевидь озброєний член збройних формувань сказав патрулю Місії залишити цей район*.

СММ продовжувала стежити за ситуацією в Херсоні, Одесі, Львові, Івано-Франківську, Харкові, Дніпрі, Чернівцях і Києві.

***Обмеження свободи пересування та інші перешкоди у виконанні мандата СММ**

Робота з моніторингу та свобода пересування СММ обмежені загрозами у сфері безпеки, зокрема ризиками, пов'язаними з наявністю мін і невибухлих боєприпасів, а також іншими

перешкодами, які щодня змінюються. Мандат СММ передбачає вільний і безпечний доступ по всій Україні. Усі підписанти Мінських угод погодилися з необхідністю вільного та безпечного доступу, а також із тим, що обмеження свободи пересування СММ є порушенням і що на такі порушення необхідно швидко реагувати. Вони також дійшли згоди, що Спільний центр із контролю та координації (СЦКК) повинен сприяти такому реагуванню та здійснювати загальну координацію робіт із розмінування. Однак збройні формування в окремих районах Донецької та Луганської областей часто відмовляють СММ у доступі до районів, прилеглих до непідконтрольних урядові ділянок кордону України (наприклад, див. нижче). Діяльність СММ у Донецькій та Луганській областях залишалася обмеженою після того, як [23 квітня 2017 року поблизу Пришиба стався інцидент, який призвів до загибелі людини](#). Унаслідок цього спроможність Місії вести спостереження залишалася обмеженою.

Заборона доступу:

- Після прибуття на залізничну станцію «Червона Могила» в н. п. Вознесенівка (кол. Червонопартизанськ; непідконтрольний урядові, 65 км на південний схід від Луганська) вочевидь озброєний член збройних формувань сказав патрулю Місії залишити цей район.

Затримка:

- На блокпості, розміщеному на південно-західній околиці н. п. Тарамчук (підконтрольний урядові, 29 км на південний захід від Донецька), 2 військовослужбовці Збройних сил України дозволили патрулю Місії проїхати в напрямку цього населеного пункту тільки після 30-хвилинної затримки. Перебуваючи на блокпості, спостерігачі бачили, що цивільні автомобілі перетинали його в обох напрямках.

Регулярні обмеження на ділянках розведення сил і засобів та через міни/невибухлі боєприпаси:

- Не здійснивши суцільного розмінування, вилучення невибухлих боєприпасів та усунення інших перешкод, сторони і далі відмовляли СММ у необмеженому доступі, а також у можливості пересуватися окремими дорогами, які раніше були визначені як важливі для здійснення Місією ефективного моніторингу та для пересування цивільних осіб.

Інші перешкоди^{7 8}:

- 2 БПЛА СММ малого радіуса дії зазнавали впливу перешкод сигналу GPS (за оцінкою, унаслідок імовірного глушіння) під час 3 окремих польотів відповідно над районами біля н. п. Оленівка (непідконтрольний урядові, 23 км на південний захід від Донецька).
- БПЛА СММ малого радіуса дії зазнавав впливу перешкод сигналу GPS (за оцінкою, унаслідок імовірного глушіння) під час 3 окремих польотів над районами поблизу н. п. Юр'ївка (підконтрольний урядові, 35 км на північ від Донецька), н. п. Троїцьке

⁷ У випадках глушіння та ймовірного глушіння, згаданих у цьому розділі, перешкоди сигналу могли створювати з будь-якого місця в радіусі кількох кілометрів від місцеположень БПЛА.

⁸ Польоти БПЛА СММ дальнього радіуса дії тимчасово не здійснюються та будуть відновлені після подальшої оцінки (див. [Щоденний звіт СММ від 26 квітня](#) й [Оперативний звіт СММ № 11/2021](#)).

- (підконтрольний урядові, 30 км на північ від Донецька) та н. п. Верхньоторецьке (підконтрольний урядові, 23 км на північний схід від Донецька).
- Пролітаючи над районами поруч із н. п. Лебединське (підконтрольний урядові, 99 км на південь від Донецька), БПЛА СММ малого радіуса дії зазнав впливу перешкод сигналу GPS (за оцінкою, унаслідок імовірного глушіння).
 - БПЛА СММ малого та середнього радіуса дії зазнавали впливу перешкод сигналу GPS (в обох випадках, за оцінкою, унаслідок імовірного глушіння) під час 2 окремих польотів над районами поблизу н. п. Черненко (підконтрольний урядові, 86 км на південь від Донецька).

Таблиця ознак військової присутності та присутності військового типу в зоні безпеки⁹

Дата	К-ть	Вид	Місце	Джерело спостереження
підконтрольні уряду райони				
27.04.2021	1	бронетранспортер (МТ-ЛБ)	поблизу н. п. Авдіївка (17 км на північ від Донецька)	БПЛА малого радіуса дії
	1	бойова броньована машина (невстановленого типу)		
	1	бойова броньована машина (БРДМ-2)	у житловому районі н. п. Щастя (20 км на північ від Луганська)	
	1	бронетранспортер (БТР-80)	поблизу н. п. Щастя (20 км на північ від Луганська)	
	1	бронетранспортер (БТР-80)	на об'єкті в н. п. Щастя (20 км на північ від Луганська)	
28.04.2021	1	бронетранспортер (БТР-70)	поблизу н. п. Новобахмутівка (28 км на північ від Донецька)	патруль

⁹ Згадана у цьому розділі техніка не підпадає під дію Мінських угод щодо відведення озброєння.

Таблиця порушень режиму припинення вогню станом на 28 квітня 2021 р.¹⁰

Місце розміщення СММ	Місце події	Спосіб	К-ть	Спостереження	Опис	Озброєння	Дата, час
приблизно 1 км на ПнЗх від залізничного вокзалу в н. п. Ясинувата (непідконтрольний уряду, 16 км на ПнСх від Донецька)	6–7 км на ПдПдЗх	чули	1	вибух	невизначеного походження	Н/Д	28.04, 13:36
	6–7 км на ПдПдЗх	чули	1	вибух	невизначеного походження	Н/Д	28.04, 13:54
ПдСх околиця н. п. Авдіївка (підконтрольний урядові, 17 км на Пн від Донецька)	3–5 км на ПдПдЗх	чули	3	вибух	невизначеного походження	Н/Д	28.04, 14:05
н. п. Курахове (підконтрольний уряду, 40 км на Зх від Донецька)	2–3 км на ПнПнСх	чули	6	вибух	невизначеного походження (за оцінкою, навчання з бойовою стрільбою)	Н/Д	28.04, 13:28
приблизно 1 км на СхПнСх від н. п. Неліпівка (підконтрольний урядові, 40 км на ПнСх від Донецька)	3–4 км на Сх	чули	2	вибух	невизначеного походження	Н/Д	28.04, 09:10
приблизно 2 км на ЗхПдЗх від н. п. Залізне (кол. Артемове; підконтрольний уряду, 42 км на ПнСх від Донецька)	3–4 км на Сх	чули	2	вибух	невизначеного походження	Н/Д	28.04, 13:17
Пн околиця н. п. Попасна (підконтрольний уряду, 69 км на Зх від Луганська)	5–7 км на ПдСх	чули	8	вибух	невизначеного походження	Н/Д	27.04, 18:20–18:45
н. п. Обозне (непідконтрольний уряду, 18 км на Пн від Луганська)	2–4 км на Пн	чули	9	постріл	невизначеного походження	стрілецька зброя	28.04, 11:39–11:40
	2–4 км на Пн	чули	5	постріл	невизначеного походження	стрілецька зброя	28.04, 11:45–11:49

¹⁰ У таблиці вказані лише порушення режиму припинення вогню, які були зафіксовані безпосередньо патрулями Місії чи камерами СММ, а також ті випадки, які Місія оцінює як навчання з бойовою стрільбою, контрольовані підриви, тощо. Зазначені деталі, а саме: відстань, напрямок, тип зброї тощо, базуються на оцінках, зроблених спостерігачами на місцях і спеціалістами з технічного моніторингу, і необов'язково завжди є точними. Напис «невідомо» (Н/Д) означає, що СММ не змогла підтвердити таку інформацію у зв'язку з відстанню, погодними умовами, технічними обмеженнями та/або з інших причин. Одні і ті ж самі, за оцінкою СММ, порушення режиму припинення вогню, зафіксовані паралельно декількома патрулями/камерами, відображаються у таблиці лише один раз.

Мапа Донецької та Луганської областей¹¹



¹¹ За рішенням Постійної ради №1117 від 21 березня 2014 року, СММ базується в десяти містах на всій Україні (Херсон, Одеса, Львів, Івано-Франківськ, Харків, Донецьк, Дніпро, Чернівці, Луганськ і Київ). Ця мапа східної України призначена для ілюстративних цілей. На ній вказані населені пункти, згадані у звіті, а також ті, де є офіси СММ (моніторингові команди, патрульні центри та передові патрульні бази) в Донецькій і Луганській областях. (Червоним кольором виділено передову патрульну базу, з якої співробітники СММ були тимчасово передислоковані згідно з рекомендаціями експертів з безпеки з деяких держав-учасниць ОБСЄ та з урахуванням вимог СММ щодо безпеки. СММ використовує ці приміщення у світлу пору доби, а також патрулює в цьому населеному пункті вдень).