

Щоденний звіт № 86/2021

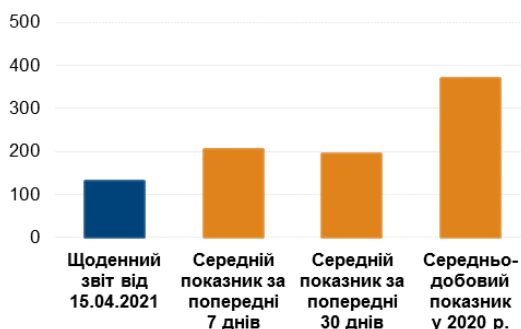
від 15 квітня 2021 року¹

Короткий виклад

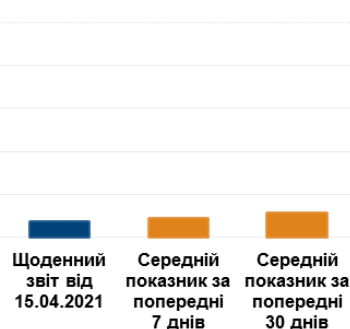
- СММ зафіксувала 118 порушень режиму припинення вогню в Донецькій області. За попередній звітний період у цій області зафіксовано 54 такі порушення.
- Місія зафіксувала 13 порушень режиму припинення вогню в Луганській області. За попередній звітний період у цій області таких порушень не зафіксовано.
- Спостерігачі втратили контроль над просторовим положенням БПЛА СММ середнього радіуса дії поблизу підконтрольного урядові Лебединського Донецької області. Раніше час польоту цей БПЛА зазнавав впливу перешкод сигналу GPS. Згодом апарат вдалося повернути.
- Місія продовжила здійснювати моніторинг на ділянках розведення сил і засобів у районах Станиці Луганської, Золотого та Петрівського.
- СММ сприяла встановленню локального режиму припинення вогню та здійснювала моніторинг його дотримання для уможливлення техобслуговування та забезпечення функціонування життєво важливих об'єктів цивільної інфраструктури, зафіксувавши 50 порушень режиму припинення вогню (зокрема 8 вибухів невизначеного походження) біля ДФС.
- Місія продовжувала спостерігати за ситуацією з цивільним населенням, зокрема на 4 КПВВ, а також на 4 відповідних блокпостах збройних формувань у Донецькій і Луганській областях.
- Свободу пересування СММ і далі обмежували, зокрема на блокпості збройних формувань поблизу Оленівки Донецької області, а також на залізничній станції у невідконтрольній урядові Вознесенівці (кол. Червонопартизанськ) Луганської області, біля неконтрольованого урядом прикордонного району. БПЛА СММ малого радіуса дії неодноразово зазнавали впливу перешкод сигналу GPS (за оцінкою, унаслідок імовірного глушіння)*.

Порушення режиму припинення вогню²

К-ть зафіксованих порушень режиму припинення вогню³



К-ть зафіксованих вибухів⁴



¹ На основі інформації, що надійшла від моніторингових команд станом на 19:30 14 квітня 2021 року (за східноєвропейським літнім часом).

² Детальнішу інформацію про всі випадки порушення режиму припинення вогню, а також мапи Донецької та Луганської областей, де відмічені всі згадані у звіті місця, представлено в додатку. Упродовж звітного періоду камера СММ у Петрівському не функціонувала.

³ У тому числі вибухи.

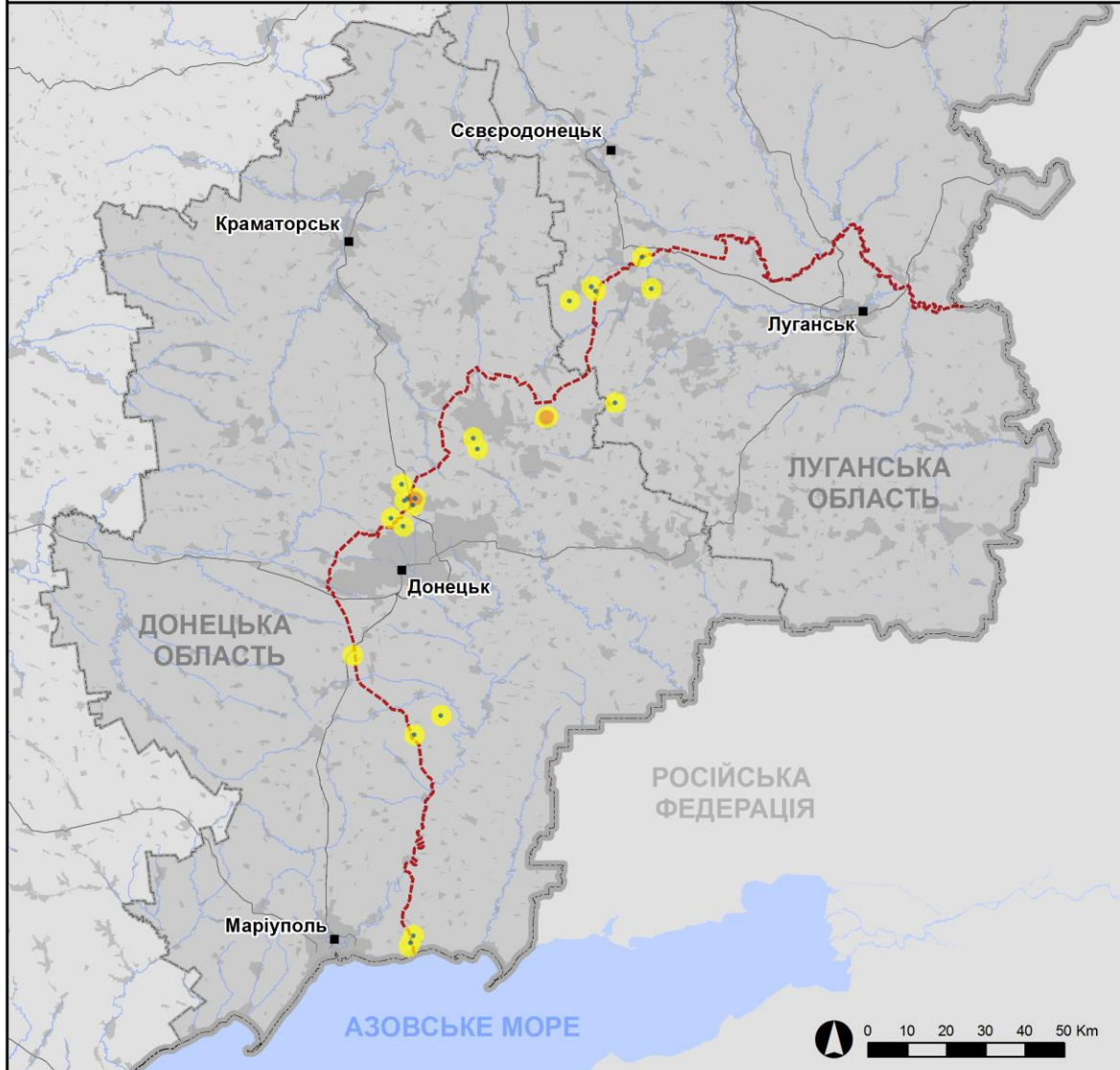
⁴ У тому числі внаслідок вогню з озброєння невстановленого типу.

Мапа зафіксованих порушень режиму припинення вогню



Організація з безпеки та співробітництва в Європі
Спеціальна моніторингова місія в Україні

Зафіксовані СММ порушення режиму припинення вогню 14 квітня 2021 р.



Концентрація порушень режиму припинення вогню

- Висока
- Середня
- Низька

- Вибух
- Населений пункт

Лінія зіткнення (орієнт.)

Джерела: адміністративні кордони — УКГП ООН; дороги, річки — проект OpenStreetMap; море — VLI2 (2005).
Акваторії МГО, інше — ОБСЄ.

Система координат: WGS 1984 UTM Zone 37N

Ця мапа надається винятково для наочності. Відсутність помилок у мапі не гарантується, а її зміст не означає, що СММ ОБСЄ затверджує або ухвалює офіційний статус мапи.

© СММ ОБСЄ 2019 Не дозволяється використовувати, копіювати, відтворювати, передавати, транлювати, продавати, ліцензувати або застосовувати без попереднього дозволу з боку ОБСЄ у письмовому вигляді.
Створено: 15/04/2021

У Донецькій області СММ зафіксувала 118 порушень режиму припинення вогню, зокрема 24 вибухи невизначеного походження. Більшість порушень сталася північніше н. п. Вуглегірськ (непідконтрольний урядові, 49 км на північний схід від Донецька), а також північно-східніше та північно-західніше Донецької фільтрувальної станції (ДФС; 15 км на північ від Донецька) (див. нижче). Упродовж [попереднього звітнього періоду](#) в цій області зафіксовано 54 такі порушення (деякі сталися поблизу ДФС).

У Луганській області Місія зафіксувала 13 порушень режиму припинення вогню (вибухи невизначеного походження). Більшість порушень сталася південніше н. п. Попасна (підконтрольний урядові, 69 км на захід від Луганська) і східніше ділянки розведення в районі н. п. Золоте (підконтрольний урядові, 60 км на захід від Луганська) (див. нижче). Упродовж [попереднього звітнього періоду](#) в цій області таких порушень не зафіксовано.

Після засідання Тристоронньої контактної групи 22 липня 2020 року, на якому досягнуто домовленості про додаткові заходи з посилення режиму припинення вогню, починаючи з 00:01 27 липня 2020 року і до кінця звітнього періоду СММ зафіксувала щонайменше 18 278 порушень режиму припинення вогню в Донецькій і Луганській областях (зокрема 6 172 вибухи, 1 885 невизначених боєприпасів у польоті, 183 спалахи димного полум'я, 74 освітлювальні ракети, а також 9 964 черги та постріли).

Спостерігачі втратили контроль над просторовим положенням БПЛА СММ середнього радіуса дії поблизу Лебединського Донецької області; згодом апарат вдалося повернути

Удень 14 квітня команда Місії перебувала в житловому районі н. п. Лебединське (підконтрольний урядові, 99 км на південь від Донецька) для здійснення оголошеного польоту безпілотного літального апарата (БПЛА) СММ середнього радіуса дії. О 13:54, пролітаючи над районами поблизу н. п. Азов (кол. Дзержинське; непідконтрольний урядові, 96 км на південь від Донецька), БПЛА почав зазнавати впливу перешкод сигналу GPS (за оцінкою, унаслідок імовірного глушіння), і спостерігачі ініціювали його повернення до Лебединського. О 14:05 члени патруля Місії втратили контроль над просторовим положенням апарата (за оцінкою, він був утрачений). Спостерігачі здійснювали польоти БПЛА СММ малого радіуса дії, щоб встановити місцеположення втраченого апарата, який вдалося повернути 15 квітня*.

Ділянки розведення в районах Станиці Луганської, Золотого й Петрівського⁵

Перебуваючи на ділянці розведення в районі н. п. Станиця Луганська (підконтрольний урядові, 16 км на північний схід від Луганська), спостерігачі бачили 3 членів збройних формувань (з нарукавними пов'язками з написом «СЦКК») південніше відремонтованого прольоту мосту біля Станиці Луганської (15 км на північний схід від Луганська).

Перебуваючи поблизу блокпоста збройних формувань південніше ділянки розведення в районі н. п. Золоте (підконтрольний урядові, 60 км на захід від Луганська), команда Місії чула 3 вибухи невизначеного походження орієнтовно за 6–8 км на північний схід (за оцінкою, поза ділянкою розведення, однак у межах 5 км від її краю). Крім того,

⁵ Розведення передбачено Рамковим рішенням Тристоронньої контактної групи про розведення сил і засобів від 21 вересня 2016 року.

спостерігачі бачили 2 чоловіків у цивільному одязі, які прибирали на зафіксованому раніше огороженому майданчику південніше південного краю ділянки розведення, а також навпроти нього, на північній стороні дороги, що веде на схід у напрямку н. п. Золоте-5 (Михайлівка; непідконтрольний урядові, 60 км на захід від Луганська).

Здійснюючи моніторинг поблизу цього блокпоста, команда Місії бачила 5 членів збройних формувань (з нарукавними пов'язками з написом «СЦКК»); троє з них пройшли вглиб ділянки до місця приблизно за 350 м на північ від її південного краю, а потім повернулися в супроводі автомобіля швидкої допомоги (з 2 особами в медичних костюмах на борту).

Команда СММ знову бачила 8 раніше зафіксованих контейнерів, розміщених південніше південного краю ділянки розведення, на її краю та в на ділянці.

Патрулюючи приблизно за 2 км на схід від н. п. Богданівка (підконтрольний урядові, 41 км на південний захід від Донецька), спостерігачі чули 1 вибух невизначеного походження орієнтовно за 5 км на південний схід (за оцінкою, поза **ділянкою розведення в районі н. п. Петрівське** (непідконтрольний урядові, 41 км на південь від Донецька), однак у межах 5 км від її краю).

Відведення озброєння

СММ продовжувала здійснювати моніторинг відведення озброєння, передбаченого Меморандумом, а також Комплексом заходів і Доповненням до нього.

Місія зафіксувала такі порушення ліній відведення: 2 буксировані гаубиці в підконтрольному урядові районі Донецької області, а також 3 буксировані гаубиці в непідконтрольному урядові районі Луганської області.

За лініями відведення, але поза виділеними місцями зберігання озброєння СММ зафіксувала 22 танки, 4 зенітні ракетні комплекси та 2 буксировані гаубиці в підконтрольних урядові районах Донецької області (зокрема на залізничній станції; детальніше див. таблиці нижче).

Ознаки військової присутності та присутності військового типу в зоні безпеки⁶

Місія зафіксувала 4 бойові броньовані машини й 1 зенітну установку в підконтрольних урядові районах Донецької області (зокрема у житловому кварталі); 4 бойові броньовані машини в підконтрольних урядові районах Луганської області; а також 10 бойових броньованих машин (зокрема поблизу житлового кварталу) у непідконтрольних урядові районах Луганської області (детальніше див. таблицю нижче).

Попереджувальні знаки про мінну небезпеку біля Луганського та Семигір'я в Донецькій області, а також поблизу Цвітних Пісків у Луганській області

14 квітня в полі приблизно за 500 м на схід від н. п. Луганське (підконтрольний урядові, 59 км на північний схід від Донецька) команда Місії вперше бачила попереджувальний знак про мінну небезпеку (червоний квадрат із зображенням черепа та перехрещених

⁶ Згадана в цьому розділі техніка не підпадає під дію Мінських угод щодо відведення озброєння.

кісток білого кольору, а також написом «Стоп! Міни!» українською та російською мовами).

Того ж дня приблизно за 200 м на південь від житлових будинків у н. п. Семигір'я (підконтрольний урядові, 58 км на північний схід від Донецька), на західній стороні вулиці Ягідної, спостерігачі вперше бачили попереджувальний знак про мінну небезпеку (червоний квадрат із попереджувальним написом українською мовою про наявність мін поблизу).

Зусилля СММ зі сприяння уможливленню техобслуговування та забезпеченню функціонування життєво важливих об'єктів цивільної інфраструктури

Місія продовжувала сприяти забезпеченню функціонування ДФС. Здійснюючи спостереження у 2 місцях поблизу станції, команди СММ зафіксували 50 порушень режиму припинення вогню (зокрема 8 вибухів невизначеного походження; за оцінкою, у радіусі 5 км від ДФС).

Крім того, СММ здійснювала моніторинг дотримання локального режиму припинення вогню для уможливлення регулярного огляду та технічного обслуговування залізничних колій і видалення рослинності в н. п. Вільхове (підконтрольний урядові, 22 км на північний схід від Луганська), а також технічного обслуговування ліній електропередачі в н. п. Опитне (підконтрольний урядові, 12 км на північний захід від Донецька).

Ситуація на КПВВ і відповідних блокпостах

У Донецькій області СММ зауважила, що контрольний пункт в'їзду-виїзду (КПВВ) неподалік н. п. Новотроїцьке (підконтрольний урядові, 36 км на південний захід від Донецька) був відкритий, однак не зафіксувала пасажиро-транспортного потоку в обох напрямках. Крім того, команда Місії відзначила, що блокпост збройних формувань біля н. п. Кремінець (непідконтрольний урядові, 16 км на південний захід від Донецька) був закритий.

У Луганській області спостерігачі констатували, що КПВВ у Станиці Луганській і відповідний блокпост збройних формувань південніше мосту біля Станиці Луганської функціонували, а пішоходи очікували в чергах на перетин в обох напрямках.

Крім того, СММ відзначила, що КПВВ біля Золотого та в н. п. Щастя (підконтрольний урядові, 20 км на північ від Луганська) були відкриті, однак відповідні блокпости збройних формувань південніше ділянки розведення в районі Золотого та за 3 км на південний схід від мосту в Щасті були закриті.

Прикордонні райони, які не контролюються урядом

Перебуваючи в пункті пропуску на кордоні поблизу н. п. Успенка (73 км на південний схід від Донецька) упродовж приблизно 1 години, команда СММ бачила, що в Україну в'їхали 29 автомобілів (зокрема 20 із табличками «ДНР») і 2 автобуси (зокрема 1 із табличками «ДНР») і приблизно 20 пасажирами різних статі та віку на борту), а також увійшли 35 пішоходів (24 жінки й 11 чоловіків різного віку). Тимчасом з України виїхали 16 автомобілів (зокрема 10 із табличками «ДНР»), 2 порожні вантажівки та 15 тентованих вантажівок (зокрема 6 з табличками «ДНР») і 2 автобуси (зокрема 1 із

табличками «ДНР» і приблизно 50 пасажирами різних статі та віку на борту, а також вийшли 10 пішоходів (4 жінки та 6 чоловіків різного віку).

Здійснюючи моніторинг у пункті пропуску на кордоні поблизу н. п. Улянівське (61 км на південний схід від Донецька) упродовж приблизно 1 години, спостерігачі не зафіксували пішоходів і транспортних засобів, які прямували в Україну чи в протилежному напрямку.

Під час спостереження на залізничній станції у н. п. Вознесенівка (кол. Червонопартизанськ; 65 км на південний схід від Луганська) команда СММ не зафіксувала там транспортного потоку. Приблизно через 10 хвилин член збройних формувань сказав патрулю Місії залишити цей район*.

Крім того, команди СММ здійснювали моніторинг у неконтрольованих урядом прикордонних районах поблизу н. п. Степне (72 км на південний схід від Донецька), н. п. Петропавлівка (68 км на південний схід від Донецька), н. п. Василівка (65 км на південний схід від Донецька) і н. п. Кошарне (непідконтрольний урядові, 61 км на південний схід від Донецька), відзначивши там спокійну ситуацію.

Місія продовжувала стежити за ситуацією в Херсоні, Одесі, Львові, Івано-Франківську, Харкові, Дніпрі, Чернівцях і Києві.

***Обмеження свободи пересування та інші перешкоди у виконанні мандата СММ**

Робота з моніторингу та свобода пересування СММ обмежені загрозами у сфері безпеки, зокрема ризиками, пов'язаними з наявністю мін і невибухлих боєприпасів, а також іншими перешкодами, які щодня змінюються. Мандат СММ передбачає вільний і безпечний доступ по всій Україні. Усі підписанти Мінських угод погодилися з необхідністю вільного та безпечного доступу, а також із тим, що обмеження свободи пересування СММ є порушенням і що на такі порушення необхідно швидко реагувати. Вони також дійшли згоди, що СЦКК повинен сприяти такому реагуванню та здійснювати загальну координацію робіт із розмінування. Однак збройні формування в окремих районах Донецької та Луганської областей часто відмовляють СММ у доступі до районів, прилеглих до непідконтрольних урядові ділянок кордону України (наприклад, див. нижче). Діяльність СММ у Донецькій та Луганській областях залишалася обмеженою після того, як [23 квітня 2017 року поблизу Пришиба стався інцидент, який призвів до загибелі людини](#). Унаслідок цього спроможність Місії вести спостереження залишалася обмеженою.

Заборона доступу:

- На блокпості збройних формувань поблизу н. п. Оленівка (непідконтрольний урядові, 23 км на південний захід від Донецька) член збройних формувань не дозволив патрулю Місії проїхати до нульового блокпоста збройних формувань південно-західніше Оленівки (для проведення обміну причепами), пославшись на відсутність у спостерігачів письмового дозволу від керівників збройних формувань. Команда СММ залишила цей блокпост і повернувшись у Донецьк.
- Приблизно через 10 хвилин перебування на залізничній станції «Червона Могила» у н. п. Вознесенівка (кол. Червонопартизанськ; непідконтрольний урядові, 65 км на південний схід від Луганська) член збройних формувань сказав патрулю Місії залишити цей район.

Регулярні обмеження на ділянках розведення сил і засобів і через міни/невибухли боєприпаси:

- Не здійснивши суцільного розмінування, вилучення невибухлих боєприпасів та усунення інших перешкод, сторони і далі відмовляли СММ у необмеженому доступі, а також у можливості пересуватися окремими дорогами, які раніше були визначені як важливі для здійснення Місією ефективного моніторингу та для пересування цивільних осіб.

Інші перешкоди⁷:

- 14 квітня, пролітаючи над районами поблизу н. п. Лебединське (підконтрольний урядові, 99 км на південь від Донецька) і н. п. Азов (кол. Держинське; непідконтрольний урядові, 96 км на південь від Донецька), БПЛА СММ середнього радіуса дії зазнавав впливу перешкод сигналу GPS (за оцінкою, унаслідок імовірного глушіння), після чого спостерігачі втратили контроль над просторовим положенням апарата. БПЛА вдалося повернути 15 квітня (див. вище).
- 14 квітня під час 3 окремих польотів над районами поблизу н. п. Лебединське (підконтрольний урядові, 99 км на південь від Донецька) БПЛА СММ малого радіуса дії зазнавав впливу перешкод сигналу GPS (за оцінкою, унаслідок імовірного глушіння).
- Того ж дня через вплив перешкод сигналу GPS (за оцінкою, унаслідок імовірного глушіння) спостерігачам не вдалось здійснити запуск БПЛА СММ малого радіуса дії на західній околиці н. п. Калинове (непідконтрольний урядові, 60 км на захід від Луганська).
- Того ж дня під час 2 окремих польотів над районами поблизу н. п. Цвітні Піски (непідконтрольний урядові, 11 км на північ від Луганська) БПЛА СММ малого радіуса дії зазнавав впливу перешкод сигналу GPS (за оцінкою, унаслідок імовірного глушіння).
- Того ж дня, пролітаючи над районами поблизу н. п. Мирна Долина (підконтрольний урядові, 67 км на північний захід від Луганська), БПЛА СММ середнього радіуса дії зазнавав впливу перешкод сигналу GPS (за оцінкою, унаслідок імовірного глушіння). Подальші польоти були скасовані.

⁷ У випадках глушіння та ймовірного глушіння, згаданих у цьому розділі, перешкоди сигналу могли створювати з будь-якого місця в радіусі кількох кілометрів від місцеположень БПЛА.

Таблиця озброєння

Озброєння, розміщене з порушенням ліній відведення

Дата	К-ть одиниць озброєння	Вид	Місце	Джерело спостереження
підконтрольні уряду райони				
14.04.2021	2	буксирувана гаубиця (Д-30 «Жаба», 122 мм)	поблизу н. п. Привільне (72 км на південь від Донецька)	патруль
непідконтрольні уряду райони				
13.04.2021	3	буксирувана гаубиця (Д-30 «Жаба», 122 мм)	поблизу Луганська	БПЛА малого радіуса дії

Озброєння, розміщене за лініями відведення, але за межами виділених місць зберігання озброєння

Дата	К-ть одиниць озброєння	Вид озброєння	Місце	Джерело спостереження
підконтрольні уряду райони				
14.04.2021	19	танк (Т-80)	на залізничній станції в н. п. Зачатівка (74 км на південний захід від Донецька)	патруль
	4	зенітний ракетний комплекс (9К35 «Стріла-10»)		
	2	буксирувана гаубиця (2А65 «Мста-Б», 152 мм)	поблизу н. п. Хлібодарівка (65 км на південний захід від Донецька)	
	3	танк (Т-64)	поблизу н. п. Привільне (72 км на південь від Донецька)	

Таблиця ознак військової присутності та присутності військового типу в зоні безпеки⁸

Дата	К-ть	Вид	Місце	Джерело спостереження
підконтрольні уряду райони				
01.04.2021	3	бойова броньована машина (невстановленого типу)	поблизу н. п. Новотошківське (53 км на захід від Луганська)	БПЛА середнього радіуса дії
	1	бойова машина піхоти (БМП-1)		
13.04.2021	2	бойова броньована машина (невстановленого типу)	поблизу н. п. Березове (31 км на південний захід від Донецька)	БПЛА малого радіуса дії
	1	бронетранспортер (МТ-ЛБ)	у н. п. Невельське (18 км на північний захід від Донецька)	
14.04.2021	1	бронетранспортер (БТР-80)	у житловому районі н. п. Авдіївка (17 км на північ від Донецька)	патруль
13.04.2021	1	зенітна установка (ЗУ-23, 23 мм)	поблизу н. п. Лебединське (99 км на південь від Донецька)	патруль
непідконтрольні уряду райони				
13.04.2021	7	бойова машина піхоти (невстановленого типу)	поблизу н. п. Лобачеве (13 км на схід від Луганська)	БПЛА малого радіуса дії
14.04.2021	3	бронетранспортер (МТ-ЛБ)	на об'єкті поблизу житлового району в н. п. Старе (кол. Червоний Прапор; 58 км на захід від Луганська)	патруль

⁸ Згадана у цьому розділі техніка не підпадає під дію Мінських угод щодо відведення озброєння.

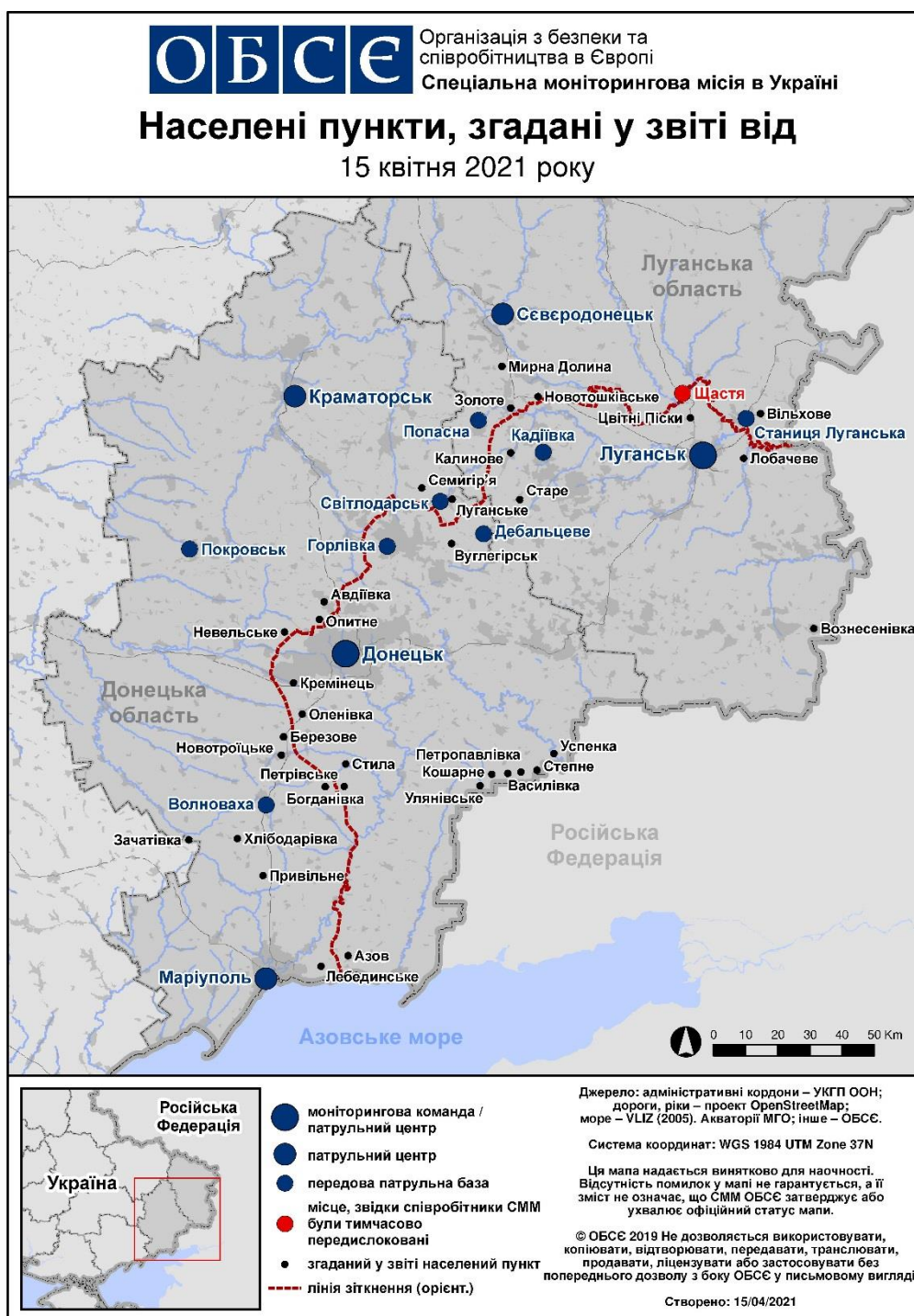
Таблиця порушень режиму припинення вогню станом на 14 квітня 2021 р.⁹

Місце розміщення СММ	Місце події	Спосіб	К-ть	Спостереження	Опис	Озброєння	Дата, час
камера СММ на Донецькій фільтрувальній станції (15 км на Пн від Донецька)	0,5–1 км на ПдПдСх	зафіксувала	1	вибух	невизначеного походження (також зафіксовано камерою СММ в Авдіївці)	Н/Д	13.04, 21:50
	0,5–1 км на ПдПдСх	зафіксувала	1	вибух	невизначеного походження (також зафіксовано камерою СММ в Авдіївці)	Н/Д	13.04, 21:51
камера СММ за 1 км на ПдЗх від н. п. Широкине (підконтрольний уряду, 100 км на Пд від Донецька)	2–4 км на ПнПнСх	зафіксувала	1	спалах дульного полум'я		Н/Д	13.04, 23:16
	5–7 км на ПнПнСх	зафіксувала	1	вибух	невизначеного походження	Н/Д	13.04, 23:39
	3–5 км на ПнПнСх	зафіксувала	1	вибух	невизначеного походження	Н/Д	13.04, 23:49
н. п. Горлівка (непідконтрольний уряду, 39 км на ПнСх від Донецька)	2–3 км на ПдПдСх	чули	1	вибух	невизначеного походження	Н/Д	14.04, 01:42
	5–6 км на ПдПдСх	чули	5	вибух	невизначеного походження	Н/Д	14.04, 01:43–01:50
залізничний вокзал у н. п. Ясинувата (непідконтрольний уряду, 16 км на ПнСх від Донецька)	6–8 км на ПдЗх	чули	1	вибух	невизначеного походження	Н/Д	14.04, 10:27
приблизно 1 км на ПнЗх від залізничного вокзалу в н. п. Ясинувата (непідконтрольний уряду, 16 км на ПнСх від Донецька)	2 км на ПнЗх	чули	1	вибух	невизначеного походження	Н/Д	14.04, 09:26
	3–4 км на ЗхПнЗх	чули	5	вибух	невизначеного походження	Н/Д	14.04, 13:07-13:25
	3–4 км на ЗхПнЗх	чули	2	черга		стрілецька зброя	14.04, 13:07-13:25
приблизно 2 км на Пн від н. п. Петрівське (непідконтрольний уряду, 41 км на Пд від Донецька)	6 км на Сх	чули	1	вибух	невизначеного походження	Н/Д	14.04, 13:21
приблизно 3,5 км на ПдСх від н. п. Авдіївка (підконтрольний уряду, 17 км на Пн від Донецька)	3–4 км на ПдЗх	чули	1	вибух	невизначеного походження	Н/Д	14.04, 11:08
приблизно 2 км на ЗхПнЗх від н. п. Вуглегірськ (непідконтрольний уряду, 49 км на ПнСх від Донецька)	1–2 км на ПнПнСх	чули	23	постріл		стрілецька зброя	14.04, 10:37
приблизно 1 км на Пн від н. п. Вуглегірськ (непідконтрольний уряду, 49 км на ПнСх від Донецька)	1–2 км на ПнПнЗх	чули	25	постріл		стрілецька зброя	14.04, 10:59–11:00
н. п. Новогригорівка (непідконтрольний уряду, 61 км на ПнСх від Донецька)	6–7 км на Сх	чули	1	вибух	невизначеного походження	Н/Д	14.04, 12:26
приблизно 2 км на ПдПдСх від н. п. Кам'янка (підконтрольний уряду, 20 км на Пн від Донецька)	2–3 км на ПдСх	чули	1	вибух	невизначеного походження	Н/Д	14.04, 10:23
	2–3 км на ПдСх	чули	20	черга		великокаліберний кулемет	14.04, 10:26
	2–3 км на ПнЗх	чули	1	вибух	невизначеного походження	Н/Д	14.04, 10:28
	2–3 км на ПдСх	чули	20	черга		великокаліберний кулемет	14.04, 10:32
	2–3 км на ПдПдЗх	чули	1	вибух	невизначеного походження	Н/Д	14.04, 11:23

⁹ У таблиці вказані лише порушення режиму припинення вогню, які були зафіксовані безпосередньо патрулями Місії чи камерами СММ, а також ті випадки, які Місія оцінює як навчання з бойовою стрільбою, контрольовані підриви, тощо. Зазначені деталі, а саме: відстань, напрямок, тип зброї тощо, базуються на оцінках, зроблених спостерігачами на місцях і спеціалістами з технічного моніторингу, і необов'язково завжди є точними. Напис «невідомо» (Н/Д) означає, що СММ не змогла підтвердити таку інформацію у зв'язку з відстанню, погодними умовами, технічними обмеженнями та/або з інших причин. Одні і ті ж самі, за оцінкою СММ, порушення режиму припинення вогню, зафіксовані паралельно декількома патрулями/камерами, відображаються у таблиці лише один раз.

Місце розміщення СММ	Місце події	Спосіб	К-ть	Спостереження	Опис	Озброєння	Дата, час
н. п. Березове (підконтрольний уряду, 31 км на ПдЗх від Донецька)	1–2 км на Сх	чули	3	черга		стрілецька зброя	14.04, 12:53
приблизно 2 км на Сх від н. п. Богданівка (підконтрольний уряду, 41 км на ПдЗх від Донецька)	5 км на ПдСх	чули	1	вибух	невизначеного походження (за оцінкою, за межами ділянки розведення в районі Петрівського)	Н/Д	14.04, 13:24
камера СММ на Пн околиці н. п. Попасна (підконтрольний уряду, 69 км на Зх від Луганська)	3–5 км на ПдСх	зафіксувала	1	вибух	невизначеного походження	Н/Д	13.04, 20:52
Пн околиця н. п. Попасна (підконтрольний уряду, 69 км на Зх від Луганська)	3–5 км на ПдСх	чули	3	вибух	невизначеного походження	Н/Д	13.04, 20:47– 20:50
	4–7 км на ПдСх	чули	3	вибух	невизначеного походження	Н/Д	13.04, 21:29– 21:32
	6–8 км на ПдПдЗх	чули	1	вибух	невизначеного походження	Н/Д	13.04, 21:31
	4–7 км на ПдСх	чули	1	вибух	невизначеного походження	Н/Д	13.04, 21:41
приблизно 3 км на Пн від н. п. Первомайськ (непідконтрольний уряду, 58 км на Зх від Луганська)	6–8 км на ПнСх	чули	2	вибух	невизначеного походження (за оцінкою, поза ділянкою розведення в районі Золотого)	Н/Д	14.04, 11:46
	6–8 км на ПнСх	чули	1	вибух	невизначеного походження (за оцінкою, поза ділянкою розведення в районі Золотого)	Н/Д	14.04, 12:15
	7–9 км на СхПдСх	чули	1	вибух	невизначеного походження	Н/Д	14.04, 12:31

Мапа Донецької та Луганської областей¹⁰



¹⁰ За рішенням Постійної ради №1117 від 21 березня 2014 року, СММ базується в десяти містах на всій Україні (Херсон, Одеса, Львів, Івано-Франківськ, Харків, Донецьк, Дніпро, Чернівці, Луганськ і Київ). Ця мапа східної України призначена для ілюстративних цілей. На ній вказані населені пункти, згадані у звіті, а також ті, де є офіси СММ (моніторингові команди, патрульні центри та передові патрульні бази) в Донецькій і Луганській областях. (Червоним кольором виділено передову патрульну базу, з якої співробітники СММ були тимчасово передислоковані згідно з рекомендаціями експертів з безпеки з деяких держав-учасниць ОБСЕ та з урахуванням вимог СММ щодо безпеки. СММ використовує ці приміщення у світлу пору доби, а також патрулює в цьому населеному пункті вдень).