



# Щоденний звіт № 83/2021

от 12 квітня 2021 року<sup>1</sup>

## Короткий виклад

- У період із вечора 9 до вечора 11 квітня в Донецькій області СММ зафіксувала 367 порушень режиму припинення вогню. За попередній звітний період у цій області зафіксовано 20 таких порушень.
- У період із вечора 9 до вечора 11 квітня в Луганській області Місія зафіксувала 224 порушення режиму припинення вогню. За попередній звітний період у цій області зафіксовано 6 таких порушень.
- 10 квітня неподалік непідконтрольних урядові Спартака, Веселого та Бетманового Донецької області вогонь зі стрілецької зброї відкрили, за оцінкою, у напрямку безпілотних літальних апаратів (БПЛА) СММ малого радіуса дії.
- Місія продовжила здійснювати моніторинг на ділянках розведення сил і засобів у районах Станиці Луганської, Золотого та Петрівського.
- СММ сприяла встановленню локального режиму припинення вогню та здійснювала моніторинг його дотримання для уможливлення проведення техобслуговування та забезпечення функціонування життєво важливих об'єктів цивільної інфраструктури. 11 квітня спостерігачі чули 4 вибухи невизначеного походження неподалік Донецької фільтрувальної станції.
- Місія і далі спостерігала за ситуацією з цивільним населенням, зокрема на 3 КПВВ, а також на 3 відповідних блокпостах збройних формувань у Луганській області.
- Спостерігачі відвідали 2 неконтрольовані урядом пункти пропуску на кордоні в Донецькій області та відзначили там спокійну ситуацію.
- СММ констатувала спокійну ситуацію на південному сході Херсонської області, зокрема в кількох пунктах пропуску вздовж адміністративної межі.
- Місія і далі стикалася з обмеженнями свободи пересування\*. БПЛА СММ малого радіуса дії неодноразово зазнавали впливу перешкод сигналу GPS (за оцінкою, унаслідок імовірного глушіння), тимчасом політ БПЛА СММ дальнього радіуса дії був скасований через вплив перешкод сигналу обох модулів GPS (за оцінкою, унаслідок глушіння).

---

<sup>1</sup> На основі інформації, що надійшла від моніторингових команд станом на 19:30 11 квітня 2021 року (за східноєвропейським літнім часом).

## Порушення режиму припинення вогню<sup>2</sup>

К-ть зафіксованих порушень режиму припинення вогню<sup>3</sup>

К-ть зафіксованих вибухів<sup>4</sup>



<sup>2</sup> Детальнішу інформацію про всі випадки порушення режиму припинення вогню, а також мапи Донецької та Луганської областей, де відмічені всі згадані у звіті місця, представлено в додатку. Упродовж звітнього періоду камера СММ у Петрівському не функціонувала.

<sup>3</sup> У тому числі вибухи.

<sup>4</sup> У тому числі внаслідок вогню з озброєння невстановленого типу.

## Мапа зафіксованих порушень режиму припинення вогню



Організація з безпеки та співробітництва в Європі  
Спеціальна моніторингова місія в Україні

### Зафіксовані СММ порушення режиму припинення вогню 10-11 квітня 2021 р.



#### Концентрація порушень режиму припинення вогню

- Висока
- Низька

- Вибух
- Населений пункт
- Лінія зіткнення (орієнт.)

Джерела: адміністративні кордони — УКГП ООН; дороги, річки — проект OpenStreetMap; море — VLI2 (2005). Акваторії МГО, інше — ОБСЄ.

Система координат: WGS 1984 UTM Zone 37N

Ця мапа надається винятково для наочності. Відсутність помилок у мапі не гарантується, а її зміст не означає, що СММ ОБСЄ затверджує або ухвалює офіційний статус мапи.

© СММ ОБСЄ 2019 Не дозволяється використовувати, копіювати, відтворювати, передавати, транслювати, продавати, ліцензувати або застосовувати без попереднього дозволу з боку ОБСЄ у письмовому вигляді.  
Створено: 12/04/2021

У період із вечора 9 до вечора 11 квітня в Донецькій області Місія зафіксувала 367 порушень режиму припинення вогню, зокрема 80 вибухів (за оцінкою, 13 пострілів і 67 вибухів невизначеного походження). Більшість порушень сталася північніше н. п. Бетманове (кол. Красний Партизан; непідконтрольний урядові, 23 км на північний схід від Донецька) та в районі на північний захід від н. п. Веселе (непідконтрольний урядові, 9 км на північний захід від Донецька) удень 10 квітня (ці порушення, за оцінкою, були пов'язані з вогнем у напрямку БПЛА СММ) (див. нижче); північніше н. п. Широкине (підконтрольний урядові, 100 км на південь від Донецька) увечері 9 квітня та в ніч із 10 на 11 квітня; а також у районах на схід від н. п. Красногорівка (підконтрольний урядові, 21 км на захід від Донецька) удень 11 квітня. Упродовж [попереднього звітного періоду](#) зафіксовано 20 порушень режиму припинення вогню (деякі сталися в районі на північ від Широкиного).

У період із вечора 9 до вечора 11 квітня в Луганській області Місія зафіксувала 224 порушення режиму припинення вогню, зокрема 78 вибухів (за оцінкою, 5 розривів і 73 вибухи невизначеного походження). Більшість порушень сталася південно-східніше н. п. Попасна (підконтрольний урядові, 69 км на захід від Луганська) увечері 10 та вночі 11 квітня. Упродовж [попереднього звітного періоду](#) зафіксовано 6 таких порушень.

Після засідання Тристоронньої контактної групи 22 липня 2020 року, на якому була досягнута домовленість про додаткові заходи з посилення режиму припинення вогню, починаючи з 00:01 27 липня 2020 року і до кінця звітного періоду СММ зафіксувала щонайменше 18 051 порушення режиму припинення вогню в Донецькій і Луганській областях (зокрема 6 100 вибухів, 1 881 невизначений боєприпас у польоті, 182 спалахи дульного полум'я, 74 освітлювальні ракети, а також щонайменше 9 814 черг і пострілів).

**Неподалік непідконтрольних урядові Спартака, Веселого та Бетманового Донецької області вогонь зі стрілецької зброї відкрили, за оцінкою, у напрямку БПЛА СММ малого радіуса дії**

10 квітня вогонь зі стрілецької зброї відкрили, за оцінкою, у напрямку БПЛА СММ малого радіуса дії під час польотів над районами поблизу непідконтрольних урядові Спартака, Веселого та Бетманового.

Перебуваючи в н. п. Спартак (9 км на північ від Донецька) для здійснення оголошеного польоту БПЛА СММ малого радіуса дії, команда Місії чула 12 пострілів зі стрілецької зброї приблизно за 300–400 м на північ. За оцінкою, вогонь відкрили в напрямку БПЛА СММ, що пролітав над позиціями збройних формувань орієнтовно за 360 м на північно-північний схід від місцеположення патруля Місії. Команда СММ приземлила БПЛА та залишила цей район. Раніше під час цього польоту БПЛА зазнавав впливу перешкод сигналу GPS (за оцінкою, унаслідок імовірного глушіння) (див. нижче)\*.

Перебуваючи приблизно за 400 м на південний захід від західної околиці Веселого для здійснення оголошеного польоту БПЛА СММ малого радіуса дії, команда Місії чула 27 пострілів зі стрілецької зброї приблизно за 2 км на північний захід. За оцінкою, вогонь відкрили в напрямку БПЛА, який пролітав над позиціями збройних формувань орієнтовно за 2,3 км на північний захід від місцеположення патруля Місії. БПЛА СММ зазнавав впливу перешкод сигналу GPS (за оцінкою, унаслідок імовірного глушіння) під час цього та наступного польотів над зазначеним районом (див. нижче)\*.

Того ж дня, патрулюючи приблизно за 1 км на схід від східної околиці Бетманового, о 14:19 і 14:24 спостерігачі чули відповідно 55 і 8 пострілів зі стрілецької зброї приблизно 1,5–2 км на північно-північний захід; за оцінкою, вогонь відкрили у напрямку БПЛА СММ, який пролітав над позиціями збройних формувань орієнтовно за 2,4 км на північно-північний захід і 2,4 км на північний захід від місцеположення патруля Місії відповідно. Команда СММ приземлила БПЛА після другого випадку відкриття вогню зі стрілецької зброї та перемістилася для здійснення ще одного польоту БПЛА СММ малого радіуса дії в цьому районі. Перебуваючи в цьому населеному пункті для здійснення ще одного оголошеного польоту БПЛА СММ малого радіуса дії, о 14:50 команда Місії чула 10 черг зі стрілецької зброї орієнтовно за 1,2–1,7 км на північний захід. За оцінкою, вогонь відкрили в напрямку БПЛА СММ, який пролітав над позиціями збройних формувань приблизно за 1,4 км на північний захід від місцеположення патруля Місії. Раніше під час обох польотів цей БПЛА зазнав впливу перешкод сигналу GPS (за оцінкою, унаслідок імовірного глушіння) (див. нижче)\*.

### Ділянки розведення в районах Станиці Луганської, Золотої й Петрівської<sup>5</sup>

Удень 10 та 11 квітня, патрулюючи на ділянці розведення в районі н. п. Станиця Луганська (підконтрольний урядові, 16 км на північний схід від Луганська), спостерігачі бачили членів збройних формувань (з нарукавними пов'язками з написом «СЦКК») південніше відремонтованого прольоту мосту біля Станиці Луганської (15 км на північний схід від Луганська).

Увечері 9 квітня, а також увечері 10 та вночі 11 квітня камера СММ у н. п. Золоте (підконтрольний урядові, 60 км на захід від Луганська) зафіксувала 2 невизначені боєприпаси, що пролетіли орієнтовно за 2–4 км на схід і 300–500 м на південно-південний схід відповідно (за оцінкою, обидва поза ділянкою розведення в районі Золотої, але в межах 5 км від її краю). 10 квітня приблизно за 40 м на схід від перехрестя автодороги Т1316 і дороги, що веде на схід у напрямку н. п. Золоте-5 (Михайлівка; невідконтрольний урядові, 60 км на захід від Луганська), спостерігачі вперше побачили електричне загородження з 2 металевих частин, установлених у землі обабіч дороги.

11 квітня, здійснюючи моніторинг на південному краю ділянки розведення, спостерігачі чули 2 вибухи невизначеного походження (один з вибухів вони також бачили) орієнтовно за 3–4 км на північний схід і південно-південний захід (за оцінкою, обидва поза ділянкою розведення, але в межах 5 км від її краю).

Того ж дня БПЛА СММ малого радіуса дії зазнавав впливу перешкод сигналу GPS (за оцінкою, унаслідок імовірного глушіння) під час польоту над ділянкою розведення (див. нижче)\*.

В обидва дні упродовж звітної періоду, здійснюючи моніторинг біля блокпоста збройних формувань південніше ділянки розведення, спостерігачі бачили членів збройних формувань (з нарукавними пов'язками з написом «СЦКК»); деякі з них пройшли вглиб ділянки до місця приблизно за 350 м на північ від її південного краю, а

---

<sup>5</sup> Розведення передбачено Рамковим рішенням Тристоронньої контактної групи про розведення сил і засобів від 21 вересня 2016 року.

потім повернулися (11 квітня в супроводі машини швидкої допомоги, на борту якої перебували чоловік і жінка в медичних захисних костюмах).

Також в обидва дні команди Місії знову бачили 8 раніше зафіксованих контейнерів, розміщених південніше південного краю ділянки розведення, на її краю та в межах ділянки.

10 квітня, здійснюючи моніторинг у 3 місцях поблизу ділянки розведення в районі н. п. Петрівське (непідконтрольний урядові, 41 км на південь від Донецька), спостерігачі констатували там спокійну ситуацію. 11 квітня, патрулюючи приблизно за 2 км на північ від Петрівського, члени патруля Місії бачили транспортний засіб орієнтовно за 600–900 м на західно-південний захід від північно-східного кута ділянки розведення (за оцінкою, у межах ділянки розведення).

### **Відведення озброєння**

СММ продовжувала здійснювати моніторинг відведення озброєння, передбаченого Меморандумом, а також Комплексом заходів і Доповненням до нього.

Місія зафіксувала зенітний ракетний комплекс, розміщений із порушенням ліній відведення поблизу житлового кварталу в підконтрольному урядові районі Донецької області.

За лініями відведення, але поза виділеними місцями зберігання озброєння СММ зафіксувала 2 зенітні ракетні комплекси в підконтрольних урядові районах Донецької та Луганської областей, а також 4 реактивні системи залпового вогню на залізничній станції в підконтрольному урядові районі Донецької області. Місія також зафіксувала 5 танків на полігоні в непідконтрольному урядові районі Луганської області (детальніше див. таблиці нижче).

### **Озброєння, яке СММ не змогла верифікувати як відведене<sup>6</sup>**

*На двох місяцях розміщення відведеного важкого озброєння в підконтрольних урядові районах Луганської області*

11 квітня

Місія зауважила, що 4 буксировані гаубиці (Д-30 «Жаба», 122 мм) в наявності, тимчасом знову бракувало 10 протитанкових гармат (МТ-12 «Рапіра», 100 мм), 3 буксированих гаубиць (2А65 «Мста-Б», 152 мм), 6 буксированих гаубиць (Д-30 «Жаба», 122 мм), 6 самохідних гаубиць (2С1 «Гвоздика», 122 мм) і 3 самохідних артилерійських гармат (2С9 «Нопа», 120 мм).

### **Ознаки військової присутності та присутності військового типу в зоні безпеки<sup>7</sup>**

<sup>6</sup> Місія зафіксувала озброєння, яке не змогла верифікувати як відведене, оскільки умови його зберігання не відповідали критеріям, вказаним у повідомленні від 16 жовтня 2015 року щодо ефективного моніторингу та верифікації відведення важкого озброєння, яке СММ адресувала підписантам Комплексу заходів.

<sup>7</sup> Згадана у цьому розділі техніка не підпадає під дію Мінських угод щодо відведення озброєння.

СММ зафіксувала зенітну установку та бойову броньовану машину (ББМ) в підконтрольних урядові районах Донецької області, а також ще одну ББМ у підконтрольному урядові районі Луганської області (детальніше див. таблицю нижче).

### **Попереджувальний знак про мінну небезпеку в непідконтрольному урядові Бойківському Донецької області**

11 квітня на вулиці Садовій у н. п. Бойківське (кол. Тельманове; непідконтрольний урядові, 67 км на південний схід від Донецька) спостерігачі вперше побачили 2 попереджувальні знаки про мінну небезпеку (червоні квадрати з зображенням білих черепів і написами «Обережно! Міни!» російською мовою), прикріплені до металевого паркану за 30 м від житлового будинку. Крім того, приблизно за 140 м на південний схід від попередніх попереджувальних знаків про мінну небезпеку команда СММ уперше побачила ще 4 подібні попереджувальні знаки про мінну небезпеку, прикріплені до паркану навколо об'єкту військового типу, а також ще один такий знак, прикріплений до паркану поряд із місцевим магазином на бульварі Леніна.

### **Зусилля СММ зі сприяння уможливленню техобслуговування та забезпеченню функціонування життєво важливих об'єктів цивільної інфраструктури**

10 та 11 квітня Місія продовжувала сприяти забезпеченню функціонування Донецької фільтрувальної станції (15 км на північ від Донецька). 11 квітня, здійснюючи моніторинг у 2 місцях неподалік станції, спостерігачі чули 4 вибухи (2 постріли та 2 вибухи невизначеного походження; за оцінкою, у радіусі 5 км від ДФС).

10 та 11 квітня СММ здійснювала моніторинг дотримання локального режиму припинення вогню для уможливлення регулярного огляду та технічного обслуговування залізничних колій і видалення рослинності в н. п. Вільхове (підконтрольний урядові, 22 км на північний схід від Луганська), а також технічного обслуговування ліній електропередачі в н. п. Опитне (підконтрольний урядові, 12 км на північний захід від Донецька).

### **Ситуація на КПВВ і відповідних блокпостах**

10 та 11 квітня в Луганській області СММ констатувала, що контрольний пункт в'їзду-виїзду (КПВВ) в Станиці Луганській функціонував, зафіксувавши пішоходів у чергах на перетин в обох напрямках. 11 квітня члени патруля Місії зауважили, що відповідний блокпост збройних формувань південніше відремонтованого прольоту мосту біля Станиці Луганської функціонував, зафіксувавши пішоходів у чергах на перетин в обох напрямках.

В обидва дні спостерігачі також помітили, що КПВВ біля Золотого та в Щасті були відкриті, однак відповідні блокпости збройних формувань південніше ділянки розведення в районі Золотого та за 3 км на південний схід від мосту в Щасті були закриті.

### **Прикордонні райони, які не контролюються урядом**

11 квітня, перебуваючи в пункті пропуску на кордоні неподалік н. п. Успенка (73 км на південний схід від Донецька) протягом близько 70 хвилин, члени патруля Місії

побачили, що в Україну в'їхали 19 автомобілів (зокрема 12 із табличками «ДНР») і 8 тентованих вантажівок (зокрема 4 з табличками «ДНР»), а також увійшли 13 пішоходів (5 чоловіків і 7 жінок віком 30–49 років, а також 1 дитина), тимчасом з України виїхали 24 автомобілі (зокрема 16 із табличками «ДНР»), 12 тентованих вантажівок (зокрема 7 із табличками «ДНР») та 1 автобус (з табличками «ДНР»), а також вийшли 23 пішоходи (11 чоловіків і 12 жінок віком 30–49 років).

Того ж дня впродовж приблизно 30 хвилин спостереження в пункті пропуску на кордоні поблизу н. п. Улянівське (61 км на південний схід від Донецька), команда СММ не зафіксувала пасажиро-транспортного потоку в обох напрямках.

### **Безпекова ситуація на південному сході Херсонської області**

9 та 10 квітня Місія відзначила спокійну ситуацію на південному сході Херсонської області в пунктах пропуску поблизу н. п. Каланчак (67 км на південний схід від Херсона), н. п. Чаплинка (77 км на південний схід від Херсона), н. п. Чонгар (163 км на південний схід від Херсона), на посту Державної прикордонної служби України у «Валку» (188 км на південний схід від Херсона), а також уздовж узбережжя Азовського моря в н. п. Стрілкове (193 км на південний схід від Херсона) і н. п. Генічеськ (176 км на схід від Херсона).

СММ продовжила спостерігати за ситуацією в Одесі, Львові, Івано-Франківську, Харкові, Дніпрі, Чернівцях і Києві.

### **\*Обмеження свободи пересування та інші перешкоди у виконанні мандата СММ**

*Робота з моніторингу та свобода пересування СММ обмежені загрозами у сфері безпеки, зокрема ризики, пов'язані з наявністю мін і невибухлих боєприпасів, а також іншими перешкодами, які щодня змінюються. Мандат СММ передбачає вільний і безпечний доступ по всій Україні. Усі підписанти Мінських угод погодилися з необхідністю вільного та безпечного доступу, а також із тим, що обмеження свободи пересування СММ є порушенням і що на такі порушення необхідно швидко реагувати. Вони також дійшли згоди, що Спільний центр з контролю та координації (СЦКК) повинен сприяти такому реагуванню та здійснювати загальну координацію робіт з розмінування. Однак збройні формування в окремих районах Донецької та Луганської областей часто відмовляють СММ у доступі до районів, прилеглих до непідконтрольних урядові ділянок кордону України (наприклад, див. [Щоденний звіт СММ від 8 квітня 2021 року](#)). Діяльність СММ у Донецькій та Луганській областях, як і раніше, залишалася обмеженою після того, як [23 квітня 2017 року поблизу Пришиба стався інцидент, який призвів до загибелі людини](#). Унаслідок цього спроможність Місії вести спостереження залишалася обмеженою.*

*Регулярні обмеження на ділянках розведення сил і засобів і через міни/невибухлі боєприпаси:*

- Не здійснивши суцільного розмінування, вилучення невибухлих боєприпасів та усунення інших перешкод, сторони і далі відмовляли СММ у необмеженому доступі, а також у можливості пересуватися окремими дорогами, які раніше були визначені як важливі для здійснення Місією ефективного моніторингу та для пересування цивільних осіб.



Інші перешкоди<sup>8</sup>:

- 10 квітня, перебуваючи в н. п. Спартак (непідконтрольний урядові, 9 км на північ від Донецька) для здійснення оголошеного польоту БПЛА СММ малого радіуса дії, команда Місії чула 12 пострілів зі стрілецької зброї. За оцінкою, вогонь вели в напрямку БПЛА СММ (див. вище). Раніше під час того ж польоту цей БПЛА зазнавав впливу перешкод сигналу GPS (за оцінкою, унаслідок імовірного глушіння) (див. вище).
- Того ж дня, перебуваючи поблизу н. п. Веселе (непідконтрольний урядові, 9 км на північний захід від Донецька) для здійснення оголошених польотів БПЛА СММ малого радіуса дії, команда Місії чула 27 пострілів зі стрілецької зброї. За оцінкою, вогонь вели в напрямку БПЛА СММ (див. вище). Цей БПЛА зазнавав впливу перешкод сигналу GPS (за оцінкою, унаслідок імовірного глушіння) під час цього та наступного польотів над зазначеним районом (див. вище).
- Того ж дня, перебуваючи в н. п. Бетманове (кол. Красний Партизан; непідконтрольний урядові, 23 км на північний схід від Донецька) та поблизу цього населеного пункту для здійснення оголошених польотів БПЛА СММ малого радіуса дії, команда Місії чула 63 постріли та 10 черг зі стрілецької зброї. За оцінкою, вогонь вели в напрямку БПЛА СММ (див. вище). Раніше під час обох польотів цей БПЛА зазнавав впливу перешкод сигналу GPS (за оцінкою, унаслідок імовірного глушіння) (див. вище).
- Того ж дня, пролітаючи над районами поблизу н. п. Михайлівка (непідконтрольний урядові, 30 км на північний схід від Донецька), у 2 випадках БПЛА СММ малого радіуса дії зазнавав впливу перешкод сигналу GPS (за оцінкою, унаслідок імовірного глушіння).
- Того ж дня, пролітаючи над районами поблизу н. п. Озерянівка (непідконтрольний урядові, 35 км на північний схід від Донецька), у 2 випадках БПЛА СММ малого радіуса дії зазнавав впливу перешкод сигналу GPS (за оцінкою, унаслідок імовірного глушіння).
- Того ж дня, пролітаючи над районами поблизу н. п. Федорівка (непідконтрольний урядові, 34 км на північний схід від Донецька), БПЛА СММ малого радіуса дії зазнавав впливу перешкод сигналу GPS (за оцінкою, унаслідок імовірного глушіння).
- Того ж дня, пролітаючи над районами поблизу н. п. Пантелеймонівка (непідконтрольний урядові, 26 км на північний схід від Донецька), БПЛА СММ малого радіуса дії зазнавав впливу перешкод сигналу GPS (за оцінкою, унаслідок імовірного глушіння).
- Того ж дня, пролітаючи над районами поблизу н. п. Шимшинівка (непідконтрольний урядові, 27 км на південний захід від Луганська), БПЛА СММ малого радіуса дії зазнавав впливу перешкод сигналу GPS (за оцінкою, унаслідок імовірного глушіння).
- Того ж дня, пролітаючи над районами поблизу н. п. Мирне (непідконтрольний урядові, 28 км на південний захід від Луганська), БПЛА СММ малого радіуса дії зазнавав впливу перешкод сигналу GPS (за оцінкою, унаслідок імовірного глушіння).
- Увечері 10 квітня політ БПЛА СММ дальнього радіуса дії був скасований через вплив перешкод сигналу обох модулів GPS (за оцінкою, унаслідок глушіння) поблизу бази в н. п. Степанівка (підконтрольний урядові, 54 км на північ від Донецька).

---

<sup>8</sup> У випадках глушіння та ймовірного глушіння, згаданих у цьому розділі, перешкоди сигналу могли створювати з будь-якого місця в радіусі кількох кілометрів від місцеположення БПЛА.

- 11 квітня, пролітаючи над ділянкою розведення в районі н. п. Золоте (підконтрольний урядові, 60 км на захід від Луганська), БПЛА СММ малого радіуса дії зазнавав впливу перешкод сигналу GPS (за оцінкою, унаслідок імовірного глушіння).
- Того ж дня у 3 випадках через вплив перешкод сигналу GPS (за оцінкою, унаслідок імовірного глушіння) команді Місії не вдалося здійснити запуск БПЛА СММ малого радіуса дії поблизу н. п. Переможне (непідконтрольний урядові, 19 км на південь від Луганська).

## Таблиця озброєння

### Озброєння, розміщене з порушенням ліній відведення

Дата	К-ть одиниць озброєння	Вид озброєння	Місце	Джерело спостереження
<b>підконтрольні уряду райони</b>				
10.04.2021	1	зенітний ракетний комплекс (9К33 «Оса»)	поблизу житлового району в н. п. Кодема (57 км на північний схід від Донецька)	патруль

### Озброєння, розміщене за лініями відведення, але за межами виділених місць зберігання озброєння

Дата	К-ть одиниць озброєння	Вид озброєння	Місце	Джерело спостереження
<b>підконтрольні уряду райони</b>				
10.04.2021	1	зенітний ракетний комплекс (9К33 «Оса»)	поблизу н. п. Дмитрівка (43 км на північ від Луганська)	патруль
11.04.2021	4	реактивна система залпового вогню (БМ-21 «Град», 122 мм)	на залізничній станції в н. п. Дружківка (72 км на північ від Донецька)	патруль
11.04.2021	1	зенітний ракетний комплекс (9К35 «Стріла-10»)	поблизу н. п. Полкове (65 км на південь від Донецька)	патруль
<b>непідконтрольні уряду райони</b>				
10.04.2021	5	танк (Т-64)	на полігоні поблизу н. п. Круглик (31 км на південний захід від Луганська)	патруль

### **Таблиця ознак військової присутності та присутності військового типу в зоні безпеки<sup>9</sup>**

Дата	К-ть	Вид	Місце	Джерело спостереження
<b>підконтрольні уряду райони</b>				
09.04.2021	1	зенітна установка (ЗУ-23, 23 мм)	поблизу н. п. Лебединське (99 км на південь від Донецька)	БПЛА малого радіуса дії
10.04.2021	1	бронетранспортер (МТ-ЛБ)	поблизу житлового району в н. п. Красногорівка (24 км на північ від Донецька)	патруль
10.04.2021	1	бойова броньована машина (типу БТР)	на об'єкті в н. п. Трьохізбенка (32 км на північний захід від Луганська)	патруль

<sup>9</sup> Згадана у цьому розділі техніка не підпадає під дію Мінських угод щодо відведення озброєння.

**Таблиця порушень режиму припинення вогню станом на 11 квітня 2021 р.<sup>10</sup>**

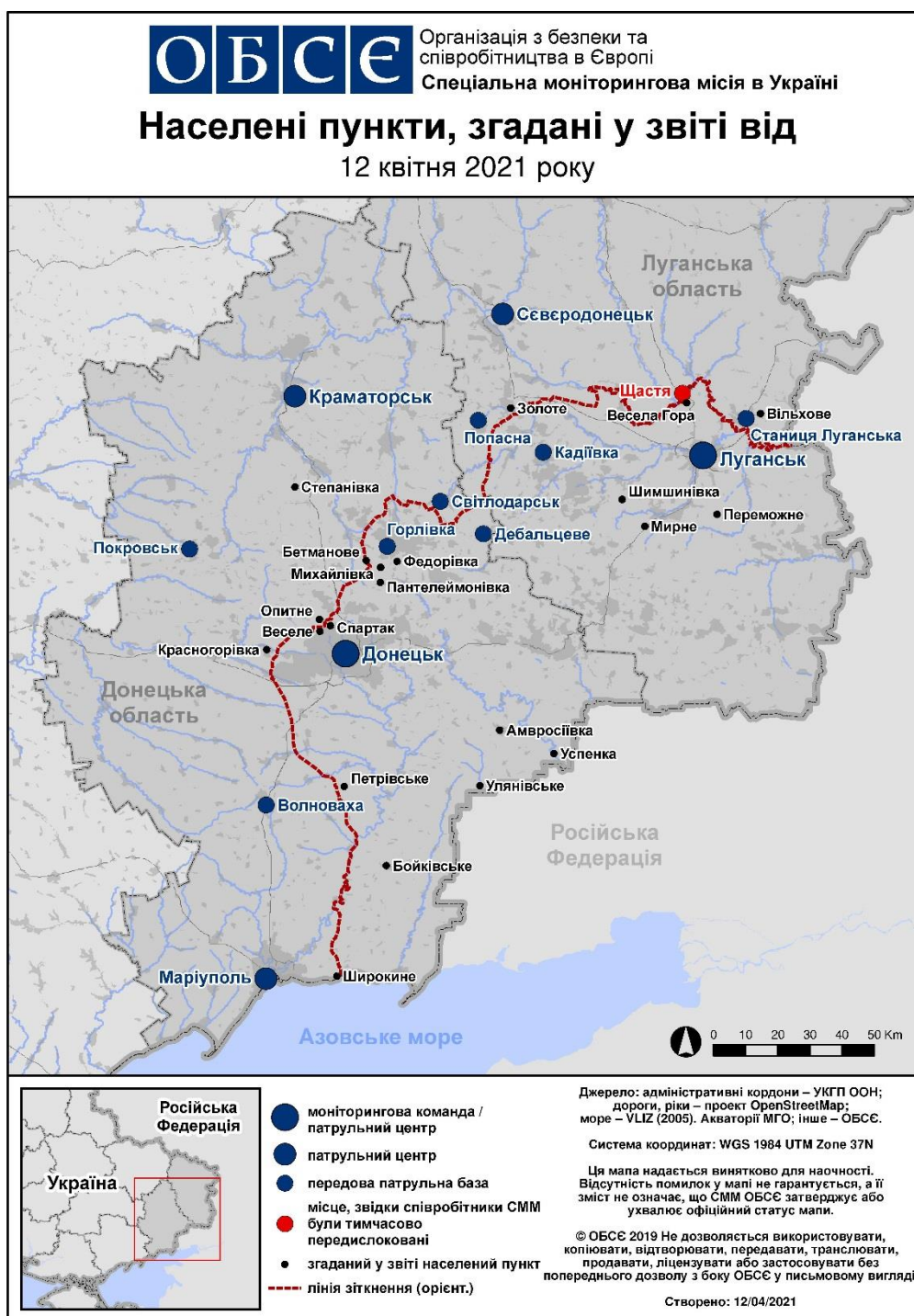
Місце розміщення СММ	Місце події	Спосіб	К-ть	Спостереження	Опис	Озброєння	Дата, час
камера СММ за 1 км на ПдЗх від н. п. Широкине (підконтрольний уряду, 100 км на Пд від Донецька)	3–5 км на Пн	зафіксувала	1	вибух	невизначеного походження	Н/Д	09.04, 20:27
	3–5 км на Пн	зафіксувала	4	вибух	невизначеного походження	Н/Д	09.04, 20:29
	3–5 км на Пн	зафіксувала	3	вибух	невизначеного походження	Н/Д	09.04, 20:30
	3–5 км на Пн	зафіксувала	6	вибух	невизначеного походження	Н/Д	09.04, 20:31
	3–5 км на Пн	зафіксувала	6	вибух	невизначеного походження	Н/Д	09.04, 20:33
	3–5 км на Пн	зафіксувала	3	вибух	невизначеного походження	Н/Д	09.04, 20:34
	3–5 км на Пн	зафіксувала	1	вибух	невизначеного походження	Н/Д	09.04, 20:36
	3–5 км на Пн	зафіксувала	4	вибух	невизначеного походження	Н/Д	09.04, 20:38
	3–5 км на Пн	зафіксувала	1	освітлювальна ракета	випущена(-й) угору	Н/Д	09.04, 20:39
	3–5 км на Пн	зафіксувала	1	вибух	невизначеного походження	Н/Д	09.04, 20:40
	3–5 км на Пн	зафіксувала	1	вибух	невизначеного походження	Н/Д	09.04, 21:03
	3–5 км на Пн	зафіксувала	1	вибух	невизначеного походження	Н/Д	09.04, 21:11
	3–5 км на Пн	зафіксувала	2	вибух	невизначеного походження	Н/Д	09.04, 21:21
	3–5 км на Пн	зафіксувала	1	вибух	невизначеного походження	Н/Д	09.04, 21:22
	3–5 км на Пн	зафіксувала	1	освітлювальна ракета	випущена(-й) угору	Н/Д	09.04, 21:22
3–5 км на Пн	зафіксувала	1	вибух	невизначеного походження	Н/Д	09.04, 21:36	
3–5 км на Пн	зафіксувала	1	Н/Д босприпас	Зх–Сх	Н/Д	09.04, 21:36	
3–5 км на Пн	зафіксувала	2	вибух	невизначеного походження	Н/Д	10.04, 01:30	
камера СММ у н. п. Золоте (підконтрольний уряду, 60 км на Зх від Луганська)	2–4 км на Сх	зафіксувала	1	спалах дульного полум'я	за оцінкою, за межами ділянки розведення	Н/Д	09.04, 20:18
	2–4 км на Сх	зафіксувала	1	Н/Д босприпас	Пд–Пн (після попередньої події; за оцінкою, за межами ділянки розведення)	Н/Д	09.04, 20:18
приблизно 1 км на ПнЗх від залізничного вокзалу в н. п. Ясинувата (непідконтрольний уряду, 16 км на ПнСх від Донецька)	6–8 км на ПдЗх	чули	1	вибух	невизначеного походження	Н/Д	10.04, 09:56
н. п. Спартак (непідконтрольний уряду, 9 км на Пн від Донецька)	300–400 м на Пн	чули	12	постріл		стрілецька зброя	10.04, 10:13
приблизно 350 м на ПнСх від н. п. Веселе (непідконтрольний уряду, 9 км на ПнЗх від Донецька)	700 м на ПнЗх	чули	3	вибух	невизначеного походження	Н/Д	10.04, 10:50–10:53
приблизно 400 м на ПдЗх від н. п. Веселе (непідконтрольний уряду, 9 км на ПнЗх від Донецька)	2 км на ПнЗх	чули	27	постріл		стрілецька зброя	10.04, 11:27
приблизно 1 км на Сх від н. п. Бетманове (непідконтрольний уряду, 23 км на ПнСх від Донецька)	1,5–2 км на ПнПнЗх	чули	55	постріл		стрілецька зброя	10.04, 14:19
	1,5–2 км на ПнПнЗх	чули	8	постріл		стрілецька зброя	10.04, 14:24
н. п. Бетманове (непідконтрольний уряду, 23 км на ПнСх від Донецька)	1,2–1,7 км на ПнЗх	чули	10	черга		стрілецька зброя	10.04, 14:50
камера СММ за 1 км на ПдЗх від н. п. Широкине	3–5 км на Пн	зафіксувала	1	вибух	невизначеного походження	Н/Д	10.04, 23:10
	3–5 км на Пн	зафіксувала	1	вибух	невизначеного походження	Н/Д	11.04, 01:03
	3–5 км на Пн	зафіксувала	2	вибух	невизначеного походження	Н/Д	11.04, 01:38

<sup>10</sup> У таблиці вказані лише порушення режиму припинення вогню, які були зафіксовані безпосередньо патрулями Місії чи камерами СММ, а також ті випадки, які Місія оцінює як навчання з бойовою стрільбою, контрольовані підриви, тощо. Зазначені деталі, а саме: відстань, напрямок, тип зброї тощо, базуються на оцінках, зроблених спостерігачами на місцях і спеціалістами з технічного моніторингу, і необов'язково завжди є точними. Напис «невідомо» (Н/Д) означає, що СММ не змогла підтвердити таку інформацію у зв'язку з відстанню, погодними умовами, технічними обмеженнями та/або з інших причин. Одні і ті ж самі, за оцінкою СММ, порушення режиму припинення вогню, зафіксовані паралельно декількома патрулями/камерами, відображаються у таблиці лише один раз.

Місце розміщення СММ	Місце події	Спосіб	К-ть	Спостереження	Опис	Озброєння	Дата, час
підконтрольний уряду, 100 км на Пд від Донецька)	3–5 км на Пн	зафіксувала	5	вибух	невизначеного походження	Н/Д	11.04, 01:39
	3–5 км на Пн	зафіксувала	4	вибух	невизначеного походження	Н/Д	11.04, 01:40
	3–5 км на Пн	зафіксувала	1	вибух	невизначеного походження	Н/Д	11.04, 02:50
	3–5 км на Пн	зафіксувала	1	вибух	невизначеного походження	Н/Д	11.04, 04:59
	3–5 км на Пн	зафіксувала	1	спалах дульного полум'я		Н/Д	11.04, 05:00
камера СММ на Пн околиці н. п. Попасна (підконтрольний уряду, 69 км на Зх від Луганська)	2–4 км на СхПдСх	зафіксувала	1	вибух	невизначеного походження	Н/Д	11.04, 00:06
	2–4 км на СхПдСх	зафіксувала	1	вибух	невизначеного походження	Н/Д	11.04, 00:07
	2–4 км на СхПдСх	зафіксувала	3	Н/Д боєприпас	ПнПнЗх–ПдПдСх	Н/Д	11.04, 00:08
	2–4 км на СхПдСх	зафіксувала	2	вибух	невизначеного походження	Н/Д	11.04, 00:08
	2–4 км на СхПдСх	зафіксувала	2	Н/Д боєприпас	Пн–Пд	Н/Д	11.04, 00:09
	2–4 км на СхПдСх	зафіксувала	1	вибух	невизначеного походження	Н/Д	11.04, 00:10
	3–5 км на СхПдСх	зафіксувала	1	вибух	невизначеного походження	Н/Д	11.04, 00:12
	2–4 км на СхПдСх	зафіксувала	8	Н/Д боєприпас	Пн–Пд	Н/Д	11.04, 00:13
	2–4 км на СхПдСх	зафіксувала	2	вибух	невизначеного походження	Н/Д	11.04, 00:15
	2–4 км на СхПдСх	зафіксувала	2	вибух	невизначеного походження	Н/Д	11.04, 00:16
	2–4 км на СхПдСх	зафіксувала	1	Н/Д боєприпас	Пн–Пд	Н/Д	11.04, 00:19
	2–4 км на СхПдСх	зафіксувала	4	вибух	невизначеного походження	Н/Д	11.04, 00:21
	2–4 км на СхПдСх	зафіксувала	1	Н/Д боєприпас	Пн–Пд	Н/Д	11.04, 00:22
	2–4 км на СхПдСх	зафіксувала	1	Н/Д боєприпас	Пн–Пд	Н/Д	11.04, 00:24
	2–4 км на СхПдСх	зафіксувала	6	Н/Д боєприпас	ПдПдЗх–ПнПнСх	Н/Д	11.04, 00:25
	2–4 км на СхПдСх	зафіксувала	1	Н/Д боєприпас	ПдПдЗх–ПнПнСх	Н/Д	11.04, 00:27
	2–4 км на СхПдСх	зафіксувала	5	вибух	невизначеного походження	Н/Д	11.04, 00:28
	2–4 км на СхПдСх	зафіксувала	4	Н/Д боєприпас	ПдПдЗх–ПнПнСх	Н/Д	11.04, 00:29
	2–4 км на СхПдСх	зафіксувала	2	Н/Д боєприпас	ПдПдЗх–ПнПнСх	Н/Д	11.04, 00:31
	2–4 км на СхПдСх	зафіксувала	1	спалах дульного полум'я		Н/Д	11.04, 00:32
	2–4 км на СхПдСх	зафіксувала	1	Н/Д боєприпас	ПдПдЗх–ПнПнСх (після попередньої події)	Н/Д	11.04, 00:32
	2–4 км на СхПдСх	зафіксувала	4	Н/Д боєприпас	ПдПдЗх–ПнПнСх	Н/Д	11.04, 00:33
	2–4 км на СхПдСх	зафіксувала	1	Н/Д боєприпас	ПнПнЗх–ПдПдСх	Н/Д	11.04, 00:36
	2–4 км на СхПдСх	зафіксувала	1	вибух	розрив (після попередньої події)	Н/Д	11.04, 00:36
	2–4 км на СхПдСх	зафіксувала	1	Н/Д боєприпас	ПнПнЗх–ПдПдСх	Н/Д	11.04, 00:37
	2–4 км на СхПдСх	зафіксувала	1	вибух	розрив (після попередньої події)	Н/Д	11.04, 00:37
	2–4 км на СхПдСх	зафіксувала	1	Н/Д боєприпас	ПнПнЗх–ПдПдСх	Н/Д	11.04, 00:44
	2–4 км на СхПдСх	зафіксувала	1	вибух	розрив (після попередньої події)	Н/Д	11.04, 00:44
	2–4 км на СхПдСх	зафіксувала	1	Н/Д боєприпас	ПнПнЗх–ПдПдСх	Н/Д	11.04, 00:45
	2–4 км на СхПдСх	зафіксувала	1	вибух	розрив (після попередньої події)	Н/Д	11.04, 00:45
	2–4 км на СхПдСх	зафіксувала	1	Н/Д боєприпас	ПнПнЗх–ПдПдСх	Н/Д	11.04, 00:46
	2–4 км на СхПдСх	зафіксувала	1	вибух	розрив (після попередньої події)	Н/Д	11.04, 00:46
2–4 км на СхПдСх	зафіксувала	1	спалах дульного полум'я		Н/Д	11.04, 00:49	
2–4 км на СхПдСх	зафіксувала	1	Н/Д боєприпас	ПнПнСх–ПдПдЗх (після попередньої події)	Н/Д	11.04, 00:49	
камера СММ у н. п. Золоте (підконтрольний уряду, 60 км на Зх від Луганська)	300–500 м на ПдПдСх	зафіксувала	1	спалах дульного полум'я	за оцінкою, за межами ділянки розведення	Н/Д	11.04, 00:13
	300–500 м на ПдПдСх	зафіксувала	1	Н/Д боєприпас	випущена(-й) угору (після попередньої події; за оцінкою, поза ділянкою розведення)	Н/Д	11.04, 00:13
приблизно 1 км на ПнЗх від залізничного вокзалу в н. п. Ясинувата (непідконтрольний уряду, 16 км на ПнСх від Донецька)	3–4 км на ПнПнЗх	чули	1	вибух	невизначеного походження	Н/Д	11.04, 14:08
	2–3 км на ПнПнЗх	чули	2	вибух	постріл	Н/Д	11.04, 14:18– 14:20
ПдСх околиця н. п. Авдіївка (підконтрольний уряду, 17 км на Пн від Донецька)	2–3 км на Сх	чули	1	вибух	невизначеного походження	Н/Д	11.04, 14:44
Сх околиця н. п. Красногорівка (підконтрольний уряду, 21 км на Зх від Донецька)	3–4 км на СхПнСх	чули	3	вибух	невизначеного походження	Н/Д	11.04, 12:33– 12:38
	3–4 км на СхПнСх	чули	27	черга		стрілецька зброя	11.04, 12:33– 12:38
	2–4 км на СхПнСх	чули	11	вибух	постріл	Н/Д	11.04, 12:46– 13:00

Місце розміщення СММ	Місце події	Спосіб	К-ть	Спостереження	Опис	Озброєння	Дата, час
	2–4 км на СхПнСх	чули	144	постріли та черги		стрілецька зброя	11.04, 12:46–13:00
приблизно 600 м на ПнСх від н. п. Лебединське (підконтрольний уряду, 99 км на Пд від Донецька)	3–4 км на СхПнСх	чули	6	вибух	невизначеного походження	Н/Д	11.04, 12:19–12:20
Пн околиця н. п. Попасна (підконтрольний уряду, 69 км на Зх від Луганська)	4–7 км на ПдСх	чули	52	вибух	невизначеного походження	Н/Д	11.04, 00:06–00:55
	4–7 км на ПдСх	чули	23	черга		великокаліберний кулемет	11.04, 00:06–00:55
	4–7 км на ПдСх	чули	21	постріл		великокаліберний кулемет	11.04, 00:06–00:55
	4–7 км на ПдСх	чули	65	постріл і черга		стрілецька зброя	11.04, 00:06–00:55
приблизно 3 км на Пн від н. п. Первомайськ (непідконтрольний уряду, 58 км на Зх від Луганська)	3–4 км на ПдПдЗх	чули та бачили	1	вибух	невизначеного походження (за оцінкою, поза ділянкою розведення в районі Золотого)	Н/Д	11.04, 10:27
	3–4 км на ПнСх	чули	1	вибух	невизначеного походження (за оцінкою, поза ділянкою розведення в районі Золотого)	Н/Д	11.04, 10:53

## Мапа Донецької та Луганської областей<sup>11</sup>



<sup>11</sup> За рішенням Постійної ради №1117 від 21 березня 2014 року, СММ базується в десяти містах на всій Україні (Херсон, Одеса, Львів, Івано-Франківськ, Харків, Донецьк, Дніпро, Чернівці, Луганськ і Київ). Ця мапа східної України призначена для ілюстративних цілей. На ній вказані населені пункти, згадані у звіті, а також ті, де є офіси СММ (моніторингові команди, патрульні центри та передові патрульні бази) в Донецькій і Луганській областях. (Червоним кольором виділено передову патрульну базу, з якої співробітники СММ були тимчасово передислоковані згідно з рекомендаціями експертів з безпеки з деяких держав-учасниць ОБСЄ та з урахуванням вимог СММ щодо безпеки. СММ використовує ці приміщення у світлу пору доби, а також патрулює в цьому населеному пункті вдень).