



# Щоденний звіт № 66/2021

від 22 березня 2021 року<sup>1</sup>

## Короткий виклад

- У період із вечора 19 до вечора 21 березня в Донецькій області Місія зафіксувала 46 порушень режиму припинення вогню. За попередній звітний період Місія зафіксувала в області 29 таких порушень.
- У період із вечора 19 до вечора 21 березня в Луганській області Місія зафіксувала 1 порушення режиму припинення вогню. За попередній звітний період Місія зафіксувала в області 34 такі порушення.
- Команда СММ продовжила здійснювати моніторинг на ділянках розведення сил і засобів у районах Станиці Луганської, Золотого і Петрівського.
- Місія сприяла встановленню локального режиму припинення вогню і здійснювала моніторинг його дотримання для уможливлення проведення технічного обслуговування на життєво важливих об'єктах цивільної інфраструктури та забезпечення їхнього функціонування.
- СММ і далі спостерігала за ситуацією, у якій опинилося цивільне населення, зокрема на 3 КПВВ та відповідних блокпостах збройних формувань у Луганській області.
- Команда Місії відзначила спокійну ситуацію на південному сході Херсонської області.
- У Києві перед Офісом Президента України СММ здійснювала моніторинг масового зібрання, під час якого спостерігачі бачили, як протестувальники кидали фаєри в будівлю та наносили графіті.
- Члени патрулів Місії і далі стикалися з обмеженнями свободи пересування\*.

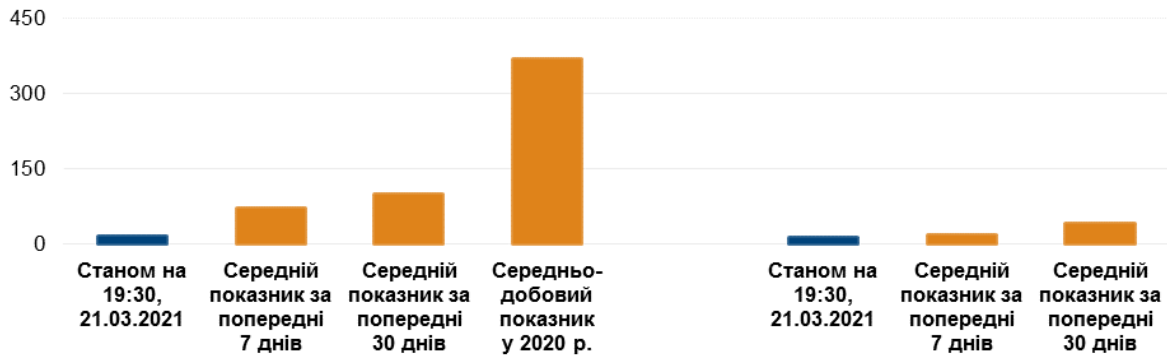
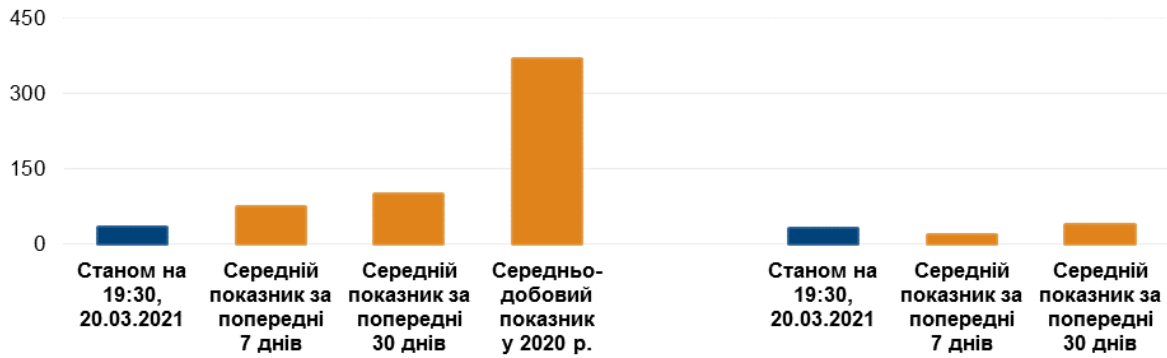
---

<sup>1</sup> На основі інформації, що надійшла від моніторингових команд станом на 19:30 21 березня 2021 року (за східноєвропейським часом).

## Порушення режиму припинення вогню<sup>2</sup>

Кількість зафіксованих порушень режиму припинення вогню<sup>3</sup>

Кількість зафіксованих вибухів<sup>4</sup>



<sup>2</sup> Більш детальну інформацію про всі випадки порушення режиму припинення вогню, а також мапи Донецької та Луганської областей, де відмічені всі місця, згадані у звіті, представлено в додатку. Упродовж звітного періоду камера СММ у Петрівському не функціонувала, а 20 березня можливості ведення спостереження за допомогою деяких інших камер Місії були обмежені через погодні умови.

<sup>3</sup> Зокрема вибухи.

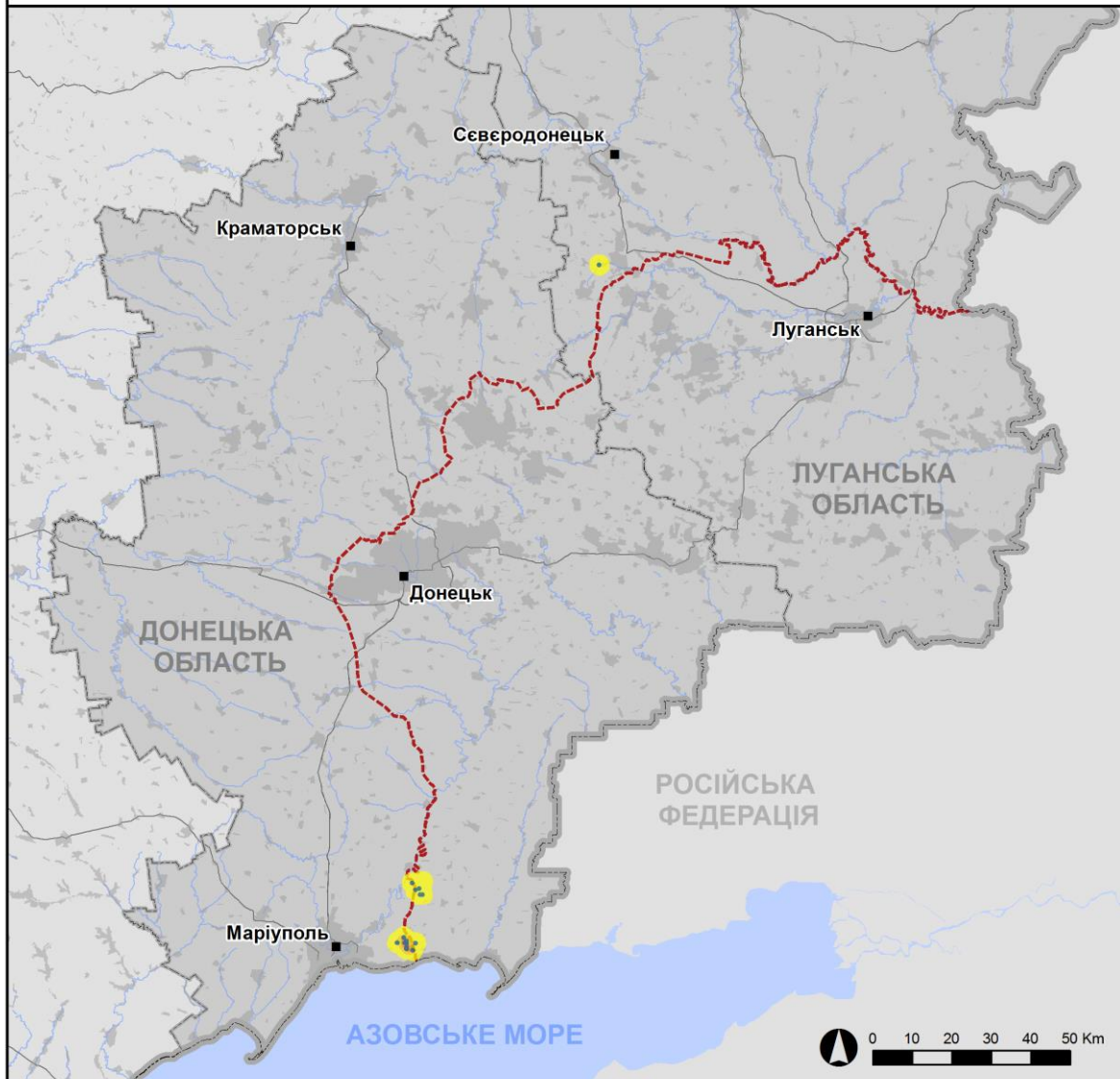
<sup>4</sup> Зокрема внаслідок вогню з озброєння невстановленого типу.

## Мапа із зафіксованими порушеннями режиму припинення вогню



Організація з безпеки та співробітництва в Європі  
Спеціальна моніторингова місія в Україні

### Зафіксовані СММ порушення режиму припинення вогню 20-21 березня 2021 р.



#### Концентрація порушень режиму припинення вогню

- Висока
- 
- Низька
- Вибух
- Населений пункт
- Лінія зіткнення (орієнт.)

Джерела: адміністративні кордони — УКГП ООН; дороги, річки — проект OpenStreetMap; море — VLI.Z (2005).  
Акваторії МГО, інше — ОБСЄ.

Система координат: WGS 1984 UTM Zone 37N

Ця мапа надається винятково для наочності. Відсутність помилок у мапі не гарантується, а її зміст не означає, що СММ ОБСЄ затверджує або ухвалює офіційний статус мапи.

© СММ ОБСЄ 2019 Не дозволяється використовувати, копіювати, відтворювати, передавати, транлювати, продавати, ліцензувати або застосовувати без попереднього дозволу з боку ОБСЄ у письмовому вигляді.  
Створено: 22/03/2021

У Донецькій області у період із вечора 19 до вечора 21 березня СММ зафіксувала 46 порушень режиму припинення вогню, зокрема 43 вибухи невизначеного походження, більшість яких сталася в районах на північ від н. п. Широкине (підконтрольний урядові, 100 км на південь від Донецька). Упродовж [попереднього звітного періоду](#) Місія зафіксувала 29 порушень режиму припинення вогню, більшість яких також сталася на північ від Широкиного.

У Луганській області в період із вечора 19 до вечора 21 березня Місія зафіксувала 1 порушення режиму припинення вогню (вибух невизначеного походження) в районі на північний схід від н. п. Попасна (підконтрольний урядові, 69 км на захід від Луганська), що стався ввечері 20 березня. Протягом [попереднього звітного періоду](#) Місія зафіксувала 34 порушення режиму припинення вогню.

Після засідання Тристоронньої контактної групи 22 липня 2020 року, на якому була досягнута домовленість про додаткові заходи з посилення режиму припинення вогню, починаючи з 00:01 27 липня 2020 року і до кінця звітного періоду СММ зафіксувала принаймні 12 720 порушень режиму припинення вогню в Донецькій і Луганській областях (зокрема 4 575 вибухів, 1 521 невизначений боєприпас у польоті, 154 спалахи дульного полум'я та 63 освітлювальні ракети, а також щонайменше 6 407 черг та пострілів).

#### **Ділянки розведення в районах Станиці Луганської, Золотої й Петрівської<sup>5</sup>**

21 березня в межах ділянки розведення в районі н. п. Станиця Луганська (підконтрольний урядові, 16 км на північний схід від Луганська) спостерігачі бачили 3 членів збройних формувань (з нарукавними пов'язками з написом «СЦКК») на південь від відремонтованого прольоту мосту біля Станиці Луганської (15 км на північний схід від Луганська).

20 березня у Попасній спостерігачі чули 1 вибух невизначеного походження в межах 5–6 км на північний схід (за оцінкою, поза ділянкою розведення в районі н. п. Золоте (підконтрольний урядові, 60 км на захід від Луганська), але в межах 5 км від її краю).

20 та 21 березня, здійснюючи моніторинг біля блокпоста збройних формувань на південь від ділянки розведення, спостерігачі бачили членів збройних формувань (з нарукавними пов'язками з написом «СЦКК»), деякі з котрих пройшли углиб ділянки приблизно на 350 м на північ від її південного краю та повернулися. 20 березня членів збройних формувань супроводжувала машина швидкої допомоги, в якій перебували два чоловіки та жінка (невстановленого віку) у медичному захисному костюмі.

В обидва дні, патрулюючи поблизу блокпоста збройних формувань на південь від ділянки розведення, спостерігачі знову бачили 5 контейнерів на огороженому майданчику південніше південного краю ділянки, на південній стороні дороги, що веде на схід до н. п. Золоте-5 (Михайлівка; непідконтрольний урядові, 60 км на захід від Луганська). Співробітники Місії також знову бачили ще один контейнер на південному краю ділянки. У межах ділянки розведення спостерігачі вкотре бачили контейнер приблизно за 60–70 м на північ від інших п'яти, та ще один приблизно за 350 м на північ

---

<sup>5</sup> Розведення передбачено Рамковим рішенням Тристоронньої контактної групи про розведення сил і засобів від 21 вересня 2016 року.

від південного краю ділянки розведення; обидва ці контейнери стояли на західному боці автодороги Т1316.

21 березня, здійснюючи моніторинг приблизно за 2 км на північ від н. п. Петрівське (непідконтрольний урядові, 41 км на південь від Донецька), співробітники Місії бачили автомобіль із двома чоловіками (віком 20–29 років) в одязі військового типу, що їхав автошляхом С051532 на північ у напрямку н. п. Стила (непідконтрольний урядові, 34 км на південь від Донецька), а згодом спостерігачі бачили ще один цивільний автомобіль з двома чоловіками (віком 30–39 років, один був в одязі військового типу), що рухався в протилежному напрямку. Патрулюючи на західній околиці Петрівського, члени патруля Місії бачили 4 вочевидь озброєних чоловіків (віком 20–29 років) в одязі військового типу, які йшли з боку Петрівського у напрямку північно-східного кута **ділянки розведення в районі Петрівського**, а потім повернулися назад. Команда СММ також бачила, як цивільний автомобіль з двома чоловіками (віком 20–29 та 30–39 років) в одязі військового типу проїхав з боку Петрівського на захід до місця приблизно за 150 м на схід від північно-східного кута ділянки, а потім повернувся назад. Співробітники Місії також бачили, як вочевидь озброєний чоловік (віком 20–29 років) в одязі військового типу ішов з боку Петрівського на захід у напрямку північно-східного кута ділянки розведення.

Того ж дня безпілотний літальний апарат (БПЛА) СММ малого радіуса дії зазнав дії перешкод сигналу GPS (за оцінкою, внаслідок ймовірного глушіння), коли пролітав над ділянкою розведення в районі Петрівського та поблизу неї\*.

### **Відведення озброєння**

СММ продовжувала здійснювати моніторинг відведення озброєння, передбаченого Меморандумом, а також Комплексом заходів і Доповненням до нього.

### **Ознаки військової присутності та присутності військового типу в зоні безпеки<sup>6</sup>**

Спостерігачі зафіксували бойову броньовану машину в непідконтрольному урядові районі Луганської області (для отримання детальнішої інформації див. таблицю нижче).

20 березня, патрулюючи приблизно за 2 км на південний схід від н. п. Лебединське (підконтрольний урядові, 99 км на південь від Донецька), члени патруля Місії бачили військовий міні-фургон, що стояв на південному боці автошляху М14. Поряд із фургоном спостерігачі помітили чорний ящик та антени. Потім члени патруля Місії побачили, як БПЛА світло-сірого кольору летів на відстані приблизно 50 м на північний схід і приземлився приблизно за 70 м на західно-північний захід від їхньої позиції відповідно, не дивлячись на заборону використання будь-яких видів літальних апаратів, передбачену рішенням ТКГ від 22 липня 2020 року щодо додаткових заходів із посилення режиму припинення вогню. Згодом спостерігачі бачили, як три військовослужбовці Збройних сил України забрали безпілотник та на міні-фургоні залишили цей район.

### **Зусилля Місії зі сприяння проведенню техобслуговування та забезпечення функціонування цивільних об'єктів життєзабезпечення**

<sup>6</sup> Згадана у цьому розділі техніка не підпадає під дію Мінських угод щодо відведення озброєння.



20 та 21 березня СММ і далі сприяла забезпеченню функціонування Донецької фільтрувальної станції (15 км на північ від Донецька).

Протягом обох днів Місія також здійснювала моніторинг дотримання локального режиму припинення вогню для уможливлення здійснення планового огляду й технічного обслуговування залізничних колій та видалення рослинності у н. п. Вільхове (підконтрольний урядові, 22 км на північний схід від Луганська).

### **Ситуація на КПВВ і відповідних блокпостах**

20 та 21 березня в Луганській області команда СММ зауважила, що контрольний пункт в'їзду-виїзду (КПВВ) у Станиці Луганській працює, і спостерігачі бачили, що люди стоять в чергах в обох напрямках. 21 березня члени патруля Місії зауважили, відповідний блокпост збройних формувань на південь від відремонтованого прольоту мосту біля Станиці Луганської був відкритий і люди стояли в черзі, очікуючи проходу в обох напрямках.

В обидва дні спостерігачі також помітили, що КПВВ біля Золотого та в н. п. Щастя (підконтрольний урядові, 20 км на північ від Луганська) були відкриті, однак не зафіксували потоку людей через них, а також зауважили, що відповідні блокпости збройних формувань на південь від ділянки розведення в районі Золотого та за 3 км на південний схід від моста в Щасті не працювали.

### **Спокійна ситуація на південному сході Херсонської області**

Місія зафіксувала спокійну ситуацію на південному сході Херсонської області: 19 березня — в пунктах пропуску поблизу н. п. Каланчак (67 км на південний схід від Херсона) і н. п. Чаплинка (77 км на південний схід від Херсона); 20 березня — в пункті пропуску поблизу н. п. Чонгар (163 км на південний схід від Херсона) і на посту Державної прикордонної служби України на базі «Валок» (188 км на південний схід від Херсона); а також 21 березня — уздовж узбережжя Азовського моря в н. п. Стрілкове (193 км на південний схід від Херсона) і н. п. Генічеськ (176 км на схід від Херсона) та біля них.

### **Моніторинг акції протесту біля Офісу Президента України в Києві**

20 березня приблизно о 18:45 перед будівлею Офісу Президента України (на вулиці Банковій, 11) спостерігачі бачили приблизно 2 000 осіб (чоловіків та жінок віком 20–29 та 30–39 років), які підтримували одного активіста. Спостерігачі бачили плакати з критикою уряду та закликами звільнити активіста з-під варті. Співробітники Місії також бачили, що вхід до будівлі перекривали 100 правоохоронцями.

Приблизно о 19:35 співробітники Місії бачили, як група з приблизно 20 чоловіків (віком 20–25 років) у чорному одязі та балаклавах підійшла до входу в будівлю з боку вулиці Інститутської та почала кидати фаєри й петарди в бік групи з приблизно 50 правоохоронців, що там перебували, які згодом відступили у напрямку вулиці Лютеранської. Команда СММ потім побачила, як ті самі чоловіки розбили вікна будівлі, розпилили на ній червону аерозольну фарбу та нанесли графіті з критикою уряду, а також жбурляли в будівлю фаєри. Невдовзі після цього спостерігачі бачили, що

приблизно 200 правоохоронців (деякі в захисному спорядженні) повернулися до входу в будівлю і спробували розігнати натовп, а потім знову повернулися до вулиці Лютеранської. Члени патруля Місії бачили, що приблизно о 21:30 протестувальники розійшлися (для ознайомлення з результатами подібних спостережень див. [Щоденний звіт СММ від 25 лютого 2021 року](#).)

СММ і далі стежила за ситуацією в Одесі, Львові, Івано-Франківську, Харкові, Дніпрі й Чернівцях.

### **\*Обмеження свободи пересування та інші перешкоди у виконанні мандата СММ**

*Робота з моніторингу та свобода пересування СММ обмежені загрозами у сфері безпеки, включаючи ризики, пов'язані з наявністю мін і невибухлих боєприпасів, а також іншими перешкодами, які щодня змінюються. Мандат СММ передбачає вільний і безпечний доступ по всій Україні. Усі підписанти Мінських домовленостей погодилися з необхідністю вільного та безпечного доступу, а також із тим, що обмеження свободи пересування СММ є порушенням і що на такі порушення необхідно швидко реагувати. Вони також дійшли згоди, що Спільний центр із контролю та координації (СЦКК) повинен сприяти такому реагуванню та здійснювати загальну координацію робіт з розмінування. Однак збройні формування в окремих районах Донецької та Луганської областей часто відмовляють СММ у доступі до районів, прилеглих до непідконтрольних урядові ділянок кордону України (наприклад, див. [Щоденний звіт СММ від 16 березня 2021 року](#)). Діяльність СММ у Донецькій та Луганській областях, як і раніше, залишалася обмеженою після того, як [23 квітня 2017 року поблизу Пришиба стався інцидент, який призвів до загибелі людини](#). Унаслідок цього спроможність Місії вести спостереження залишалася обмеженою.*

*Регулярні обмеження на ділянках розведення сил і засобів і через міни/невибухлі боєприпаси:*

- Не здійснивши суцільного розмінування і вилучення невибухлих боєприпасів та інших перешкод, сторони і далі відмовляли СММ у необмеженому доступі, а також у можливості пересуватися окремими дорогами, які раніше були визначені як важливі для здійснення Місією ефективного моніторингу та для пересування цивільних осіб.

#### Інші перешкоди<sup>7</sup>:

- 20 березня під час двох окремих польотів над районами поблизу н. п. Веселе (підконтрольний урядові, 21 км на північ від Донецька) БПЛА СММ малого радіуса дії зазнав дії перешкод сигналу GPS (за оцінкою, внаслідок імовірного глушіння).
- 21 березня БПЛА СММ малого радіуса дії зазнав дії перешкод сигналу GPS (за оцінкою, внаслідок ймовірного глушіння), коли пролігав над ділянкою розведення в районі н. п. Петрівське (непідконтрольний урядові, 41 км на південь від Донецька) та поблизу неї.
- Того ж дня БПЛА СММ малого радіуса дії зазнав дії перешкод сигналу GPS (за оцінкою, внаслідок імовірного глушіння), коли пролігав над районами поблизу н. п. Веселогорівка (непідконтрольний урядові, 64 км на захід від Луганська).

<sup>7</sup> Згадані в цьому розділі перешкоди сигналу (випадки ймовірного глушіння та глушіння) могли створювати з будь-якого місця в радіусі кількох кілометрів від місцеположення БПЛА.

**Таблиця ознак військової присутності та присутності військового типу в зоні безпеки<sup>8</sup>**

Дата	К-ть	Тип	Місце	Джерело спостереження
<b>Непідконтрольні урядові райони</b>				
19.03.2021	1	бойова броньована машина	неподалік н. п. Цвітні Піски (11 км на північ від Луганська)	БПЛА малого радіуса дії

---

<sup>8</sup> Згадана у цьому розділі техніка не підпадає під дію Мінських угод щодо відведення озброєння.

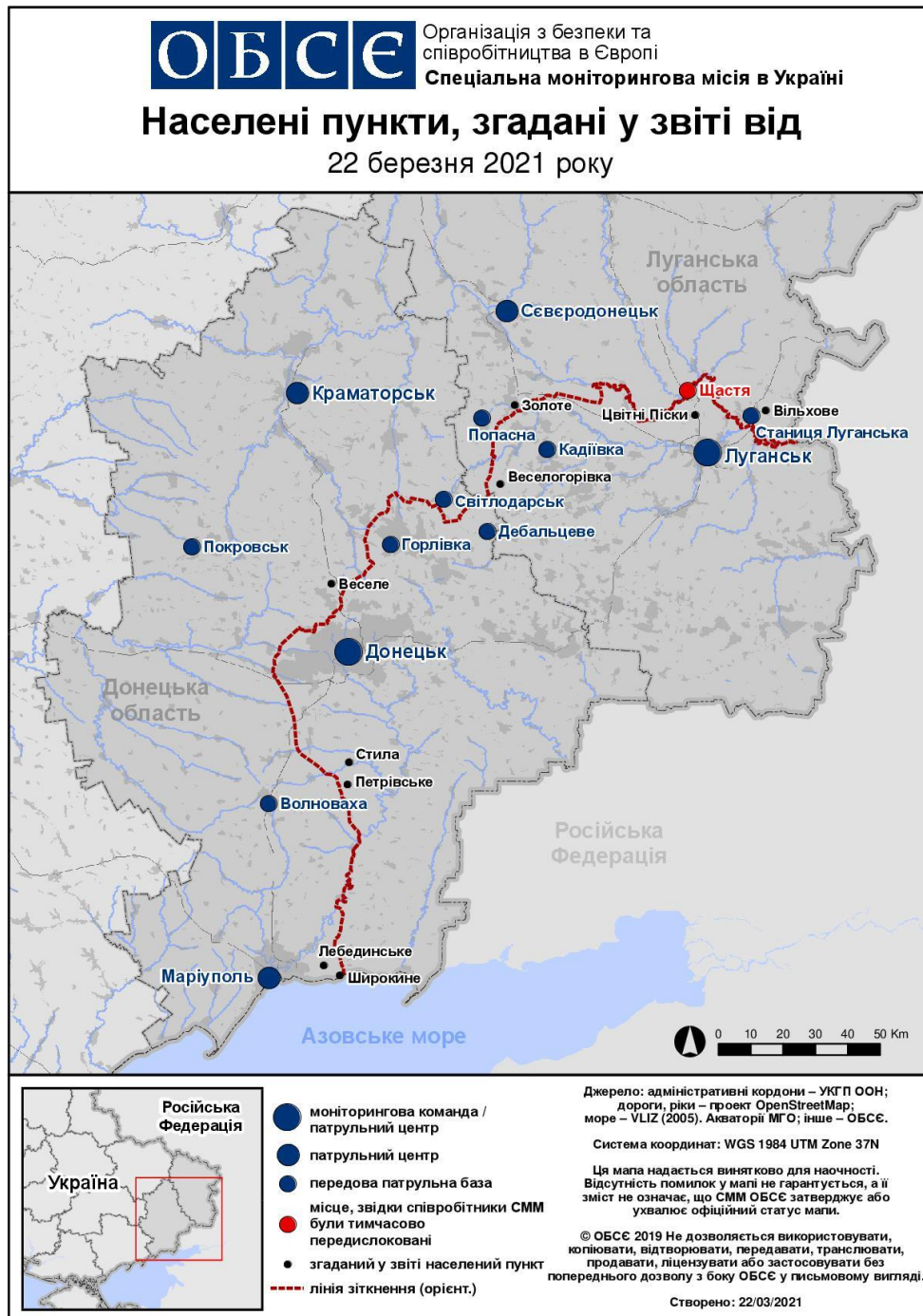


**Таблиця порушень режиму припинення вогню станом на 21 березня 2021 року<sup>9</sup>**

Місце розміщення СММ	Місце події	Спосіб	К-ть	Спостереження	Опис	Озброння	Дата, час
камера СММ у н. п. Чермалик (підконтрольний уряду, 77 км на Пд від Донецька)	4–6 км на ПдСх	зафіксувала	1	Н/Д боєприпас	Пн-Пд	Н/Д	19.03, 22:33
камера СММ за 1 км на ПдЗх від н. п. Широкине (підконтрольний уряду, 100 км на Пд від Донецька)	5–7 км на ПнПнЗх	зафіксувала	1	вибух	невизначеного походження	Н/Д	19.03, 19:10
	5–7 км на ПнПнСх	зафіксувала	1	вибух	невизначеного походження	Н/Д	19.03, 19:13
	5–7 км на ПнПнЗх	зафіксувала	1	вибух	невизначеного походження	Н/Д	19.03, 19:13
	5–7 км на ПнПнЗх	зафіксувала	1	вибух	невизначеного походження	Н/Д	19.03, 19:15
	5–7 км на ПнПнСх	зафіксувала	1	вибух	невизначеного походження	Н/Д	19.03, 19:25
	5–7 км на ПнПнЗх	зафіксувала	1	вибух	невизначеного походження	Н/Д	19.03, 19:26
	5–7 км на ПнПнЗх	зафіксувала	1	вибух	невизначеного походження	Н/Д	19.03, 19:27
	5–7 км на Пн	зафіксувала	1	вибух	невизначеного походження	Н/Д	19.03, 19:28
	5–7 км на ПнПнЗх	зафіксувала	1	вибух	невизначеного походження	Н/Д	19.03, 19:29
	3–5 км на Пн	зафіксувала	1	вибух	невизначеного походження	Н/Д	19.03, 19:46
	3–5 км на ПнПнСх	зафіксувала	1	вибух	невизначеного походження	Н/Д	19.03, 19:46
	3–5 км на ПнПнСх	зафіксувала	4	вибух	невизначеного походження	Н/Д	19.03, 19:48
	3–5 км на Пн	зафіксувала	2	вибух	невизначеного походження	Н/Д	19.03, 19:48
	3–5 км на ПнПнСх	зафіксувала	1	вибух	невизначеного походження	Н/Д	19.03, 20:08
	3–5 км на Пн	зафіксувала	1	вибух	невизначеного походження	Н/Д	19.03, 20:12
	3–5 км на Пн	зафіксувала	1	вибух	невизначеного походження	Н/Д	19.03, 20:15
	3–6 км на Пн	зафіксувала	1	вибух	невизначеного походження	Н/Д	19.03, 20:23
	3–5 км на Пн	зафіксувала	1	вибух	невизначеного походження	Н/Д	19.03, 20:24
	3–5 км на Пн	зафіксувала	2	вибух	невизначеного походження	Н/Д	19.03, 20:25
	3–5 км на Пн	зафіксувала	3	вибух	невизначеного походження	Н/Д	19.03, 20:26
3–5 км на ПнПнСх	зафіксувала	1	вибух	невизначеного походження	Н/Д	19.03, 20:26	
4–7 км на Пн	зафіксувала	1	вибух	невизначеного походження	Н/Д	19.03, 20:45	
приблизно за 1 км на СхПдСх від н. п. Чермалик (підконтрольний уряду, 77 км на Пд від Донецька)	3–5 км на Пд	чули	1	вибух	невизначеного походження	Н/Д	20.03, 12:28
Пн околиця н. п. Попасна (підконтрольний уряду, 69 км на заході від Луганська)	5–6 км на ПнСх	чули	1	вибух	Невизначеного походження (за оцінкою, за межами ділянки розведення в районі Золотого)	Н/Д	20.03, 18:39
камера СММ на КПВВ у н. п. Гнутове (підконтрольний уряду, 90 км на Пд від Донецька)	2–4 км на СхПнСх	зафіксувала	1	вибух	невизначеного походження (також зафіксований камерою СММ у Чермалику)	Н/Д	21.03, 00:41
	4–5 км на Сх	зафіксувала	1	вибух	невизначеного походження (також зафіксований камерою СММ у Чермалику)	Н/Д	21.03, 00:51
	3–5 км на Сх	зафіксувала	1	вибух	невизначеного походження (також зафіксований камерою СММ у Чермалику)	Н/Д	21.03, 03:39
приблизно за 600 м на ПнСх від н. п. Лебединське (підконтрольний уряду, 99 км на Пд від Донецька)	3–4 км на ПнСх	чули	5	вибух	невизначеного походження	Н/Д	21.03, 10:34–10:40
	3–4 км на ПнСх	чули	2	постріл		стрілецька зброя	21.03, 10:34–10:40
	3 км на СхПнСх	чули	5	вибух	невизначеного походження	Н/Д	21.03, 10:55–11:15

<sup>9</sup> У таблиці вказані лише ті порушення режиму припинення вогню, які спостерігачі СММ бачили особисто або зафіксували камерами Місії, а також ті випадки, які СММ оцінює як навчання з бойовою стрільбою, контрольовані підриви і т. д. Зазначені деталі, а саме: відстань, напрямок, тип зброї і т. д., базуються на оцінках, зроблених спостерігачами на місцях та спеціалістами з технічного моніторингу і необов'язково завжди є точними. Напис «невідомо» (Н/Д) означає, що СММ не змогла підтвердити таку інформацію у зв'язку з відстанню, погодними умовами, технічними обмеженнями та/або з інших причин. Одні і ті ж самі, за оцінкою СММ, порушення режиму припинення вогню, зафіксовані паралельно декількома патрулями/камерами, відображаються у таблиці лише один раз.

## Мапа Донецької та Луганської областей<sup>10</sup>



<sup>10</sup> За рішенням Постійної ради №1117 від 21 березня 2014 року, СММ базується в десяти містах на всій території України (Херсон, Одеса, Львів, Івано–Франківськ, Харків, Донецьк, Дніпро, Чернівці, Луганськ і Київ). Ця мапа східної України призначена для ілюстративних цілей. На ній вказані населені пункти, згадані у звіті, а також ті, де є офіси СММ (моніторингові команди, патрульні центри і передові патрульні бази) у Донецькій і Луганській областях. Червоним кольором виділена передова патрульна база, з якої співробітники СММ були тимчасово передислоковані згідно з рекомендаціями експертів із безпеки з деяких держав–учасниць ОБСЄ та з урахуванням вимог СММ щодо безпеки. СММ користується цими приміщеннями та здійснює патрулювання в цьому населеному пункті в денний час).