

Щоденний звіт № 65/2021

від 20 березня 2021 року¹

Короткий виклад

- Місія зафіксувала 29 порушень режиму припинення вогню в Донецькій області. За попередній звітний період у цій області зафіксовано 113 таких порушень.
- СММ зафіксувала 34 порушення режиму припинення вогню в Луганській області. За попередній звітний період у цій області таких порушень не зафіксовано.
- Вогонь зі стрілецької зброї відкрили, за оцінкою, у напрямку БПЛА СММ малого радіуса дії неподалік Веселої Гори Луганської області.
- Місія продовжувала здійснювати моніторинг ситуації на ділянках розведення сил і засобів у районах Станиці Луганської, Золотого й Петрівського.
- СММ сприяла встановленню локального режиму припинення вогню та здійснювала моніторинг його дотримання для уможливлення техобслуговування та забезпечення функціонування життєво важливих об'єктів цивільної інфраструктури.
- Місія продовжувала спостерігати за ситуацією з цивільним населенням, зокрема на 4 КПВВ, а також на 4 відповідних блокпостах збройних формувань у Луганській області.
- Свободу пересування СММ і далі обмежували, зокрема на блокпості збройних формувань на північно-західній околиці Донецька*.

Порушення режиму припинення вогню²



¹ На основі інформації, що надійшла від моніторингових команд станом на 19:30 19 березня 2021 року (за східноєвропейським часом).

² Детальнішу інформацію про всі випадки порушення режиму припинення вогню, а також мапи Донецької та Луганської областей, де відмічені всі згадані у звіті місця, представлено в додатку. Упродовж звітнього періоду камери СММ у Петрівському та в південній частині ділянки розведення в районі Золотого не функціонували. Погодні умови обмежували можливості ведення спостереження за допомогою більшості інших камер Місії.

³ У тому числі вибухи.

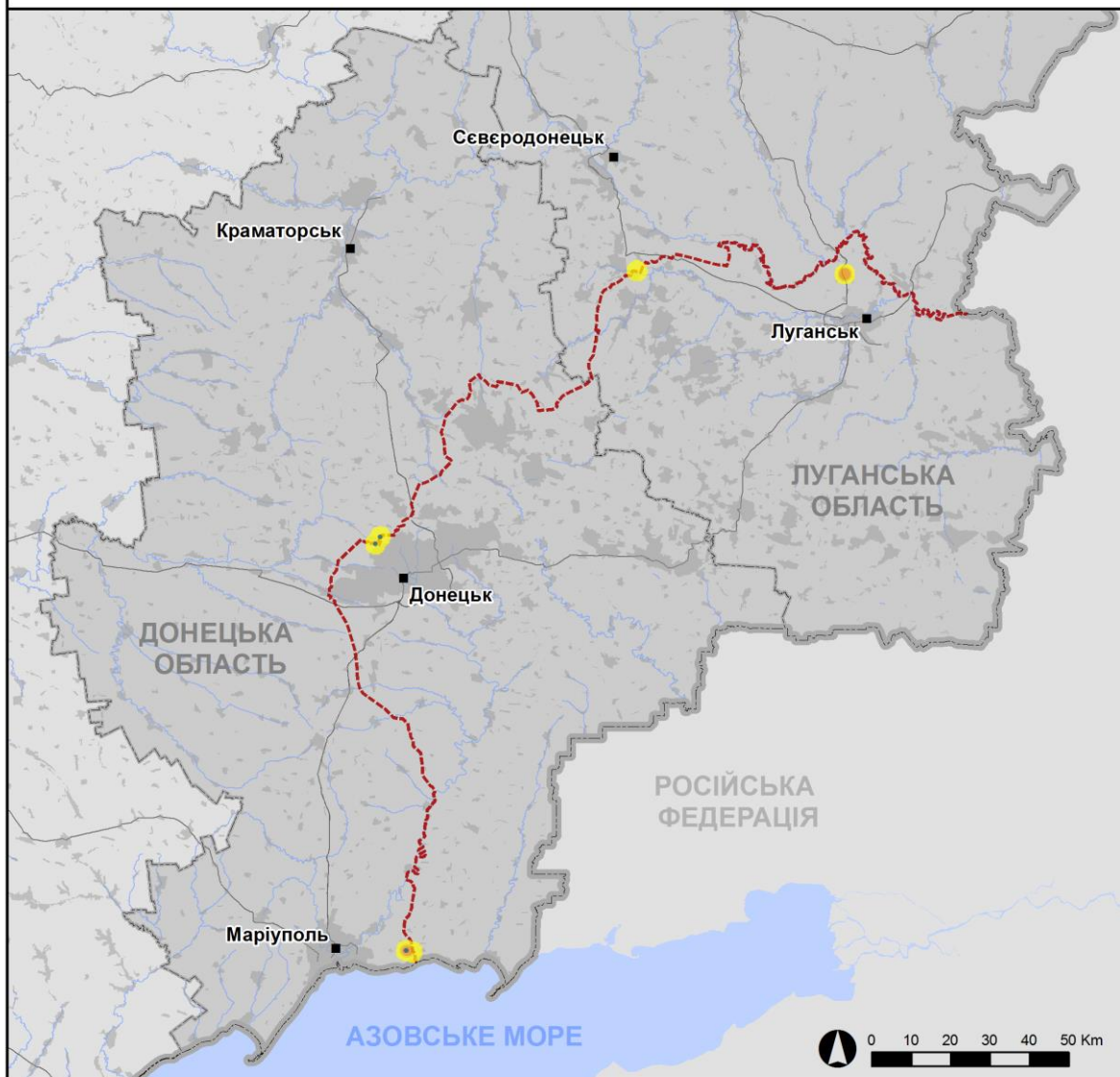
⁴ У тому числі внаслідок вогню з озброєння невстановленого типу.

Мапа із зафіксованими порушеннями режиму припинення вогню



Організація з безпеки та співробітництва в Європі
Спеціальна моніторингова місія в Україні

Зафіксовані СММ порушення режиму припинення вогню 19 березня 2021 р.



Концентрація порушень режиму припинення вогню

- Висока
- Низька

- Вибух
- Населений пункт
- Лінія зіткнення (орієнт.)

Джерела: адміністративні кордони — УКГП ООН; дороги, річки — проект OpenStreetMap; море — VLIZ (2005). Акваторії МГО, інше — ОБСЄ.

Система координат: WGS 1984 UTM Zone 37N

Ця мапа надається винятково для наочності. Відсутність помилок у мапі не гарантується, а її зміст не означає, що СММ ОБСЄ затверджує або ухвалює офіційний статус мапи.

© СММ ОБСЄ 2019 Не дозволяється використовувати, копіювати, відтворювати, передавати, транслювати, продавати, ліцензувати або застосовувати без попереднього дозволу з боку ОБСЄ у письмовому вигляді.
Створено: 20/03/2021

У Донецькій області СММ зафіксувала 29 порушень режиму припинення вогню, зокрема 8 вибухів невизначеного походження. Більшість порушень сталася північніше н. п. Широкине (підконтрольний урядові, 100 км на південь від Донецька). За [попередній звітний період](#) у цій області зафіксовано 113 таких порушень.

У Луганській області Місія зафіксувала 34 порушення режиму припинення вогню. Більшість порушень сталася південно-східніше н. п. Весела Гора (непідконтрольний урядові, 16 км на північ від Луганська). За [попередній звітний період](#) у цій області не зафіксовано таких порушень.

Після засідання Тристоронньої контактної групи 22 липня 2020 року, на якому була досягнута домовленість про додаткові заходи з посилення режиму припинення вогню, починаючи з 00:01 27 липня 2020 року і до кінця звітної періоду СММ зафіксувала щонайменше 12 673 порушення режиму припинення вогню в Донецькій і Луганській областях (зокрема 4 531 вибух, 1 520 невизначених боєприпасів у польоті, 154 спалахи дульного полум'я, 63 освітлювальні ракети, а також щонайменше 6 405 черг і пострілів).

Вогонь зі стрілецької зброї відкрили, за оцінкою, у напрямку БПЛА СММ малого радіуса дії неподалік Веселої Гори Луганської області

19 березня, перебуваючи орієнтовно за 2,5 км на південний схід від н. п. Весела Гора (непідконтрольний урядові, 16 км на північ від Луганська) для здійснення оголошеного польоту безпілотного літального апарата (БПЛА) СММ малого радіуса дії, спостерігачі чули 30 пострілів зі стрілецької зброї приблизно за 1,8 км на південно-південний схід. За оцінкою, вогонь вели в напрямку БПЛА, що пролітав приблизно за 1,8 км на південно-південний схід від місцеположення патруля Місії. Команда СММ приземлила БПЛА та залишила цей район*.

Ділянки розведення в районах Станиці Луганської, Золотої й Петрівського⁵

Здійснюючи моніторинг на ділянці розведення в районі н. п. Станиця Луганська (підконтрольний урядові, 16 км на північний схід від Луганська), спостерігачі констатували там спокійну ситуацію.

Перебуваючи біля блокпоста збройних формувань південніше ділянки розведення в районі н. п. Золоте (підконтрольний урядові, 60 км на захід від Луганська), члени патруля Місії знову бачили 5 контейнерів усередині огороженого майданчика південніше південного краю ділянки, на південній стороні дороги, що веде на схід у напрямку н. п. Золоте-5 (Михайлівка; непідконтрольний урядові, 60 км на захід від Луганська). Крім цього, вони знову помітили ще один контейнер на південному краю ділянки.

У межах ділянки розведення спостерігачі вкотре бачили контейнер орієнтовно за 60–70 м на північ від інших п'яти та ще один орієнтовно за 350 м на північ від південного краю ділянки. Обидва ці контейнери стояли на західній стороні автошляху Т1316.

⁵ Розведення передбачено Рамковим рішенням Тристоронньої контактної групи про розведення сил і засобів від 21 вересня 2016 року.

Перебуваючи неподалік блокпоста збройних формувань південніше ділянки розведення, спостерігачі бачили 5 членів збройних формувань (з нарукавними пов'язками з написом «СЦКК»); троє з них у супроводі автомобіля швидкої допомоги з 4 особами на борту (двоє були в медичних захисних костюмах) пройшли вглиб ділянки до місця приблизно за 350 м на північ від її південного краю, а потім повернулися.

Увечері 18 березня камера СММ у Золотому зафіксувала 4 боєприпаси в польоті орієнтовно за 4–6 км на схід (за оцінкою, поза ділянкою розведення, однак у межах 5 км від її краю).

Здійснюючи моніторинг у 2 місцях поблизу ділянки розведення в районі н. п. Петрівське (непідконтрольний урядові, 41 км на південь від Донецька), спостерігачі констатували там спокійну ситуацію.

Відведення озброєння

СММ продовжувала здійснювати моніторинг відведення озброєння, передбаченого Меморандумом, а також Комплексом заходів і Доповненням до нього.

Ознаки військової присутності та присутності військового типу в зоні безпеки⁶

Місія зафіксувала бойові броньовані машини з обох боків лінії зіткнення у Луганській області, а також біля житлових будинків у підконтрольному урядові районі Донецької області (детальніше див. таблицю нижче).

Зусилля СММ зі сприяння уможливленню техобслуговування та забезпеченню функціонування життєво важливих об'єктів цивільної інфраструктури

Місія продовжувала сприяти забезпеченню функціонування Донецької фільтрувальної станції (15 км на північ від Донецька).

СММ також здійснювала моніторинг дотримання локального режиму припинення вогню для уможливлення огляду та технічного обслуговування залізничних колій, а також видалення рослинності в н. п. Вільхове (підконтрольний урядові, 22 км на північний схід від Луганська).

Ситуація на КПВВ і відповідних блокпостах

У Донецькій області СММ зауважила, що контрольний пункт в'їзду-виїзду (КПВВ) неподалік н. п. Новотроїцьке (підконтрольний урядові, 36 км на південний захід від Донецька) і відповідний блокпост збройних формувань біля н. п. Оленівка (непідконтрольний урядові, 23 км на південний захід від Донецька) функціонували, а також зафіксувала пасажиро-транспортний рух в обох напрямках.

У Луганській області Місія констатувала, що КПВВ у Станиці Луганській функціонував, зафіксувавши переміщення пішоходів в обох напрямках.

⁶ Згадана у цьому розділі техніка не підпадає під дію Мінських угод щодо відведення озброєння. За спостереженнями СММ, одне з цих місць і далі покинуте.

СММ також відзначила, що КПВВ біля Золотого та в н. п. Щастя (підконтрольний урядові, 20 км на північ від Луганська) були відкриті, однак переміщення громадян зафіксовано не було. Водночас відповідні блокпости збройних формувань південніше ділянки розведення в районі Золотого та за 3 км на південний схід від мосту в Щасті були закриті.

СММ продовжувала стежити за ситуацією в Херсоні, Одесі, Львові, Івано-Франківську, Харкові, Дніпрі, Чернівцях і Києві.

***Обмеження свободи пересування та інші перешкоди у виконанні мандата СММ**

Робота з моніторингу та свобода пересування СММ обмежені загрозами у сфері безпеки, зокрема ризиками, пов'язаними з наявністю мін і невибухлих боєприпасів, а також іншими перешкодами, які щодня змінюються. Мандат СММ передбачає вільний і безпечний доступ по всій Україні. Усі підписанти Мінських угод погодилися з необхідністю вільного та безпечного доступу, а також із тим, що обмеження свободи пересування СММ є порушенням і що на такі порушення необхідно швидко реагувати. Вони також дійшли згоди, що Спільний центр із контролю та координації (СЦКК) повинен сприяти такому реагуванню та здійснювати загальну координацію робіт із розмінування. Однак збройні формування в окремих районах Донецької та Луганської областей часто відмовляють СММ у доступі до районів, прилеглих до непідконтрольних урядові ділянок кордону України (наприклад, див. [Щоденний звіт СММ від 16 березня 2021 року](#)). Діяльність СММ у Донецькій та Луганській областях, як і раніше, залишалася обмеженою після того, як [23 квітня 2017 року поблизу Пришиба стався інцидент, який призвів до загибелі людини](#). Унаслідок цього спроможність Місії вести спостереження залишалася обмеженою.

Регулярні обмеження на ділянках розведення сил і засобів і через міни/невибухлі боєприпаси:

- Не здійснивши суцільного розмінування, вилучення невибухлих боєприпасів та усунення інших перешкод, сторони і далі відмовляли СММ у необмеженому доступі, а також у можливості пересуватися окремими дорогами, які раніше були визначені як важливі для здійснення Місією ефективного моніторингу та для пересування цивільних осіб.

Затримка:

- На блокпості збройних формувань на проспекті Маршала Жукова в Жовтневому м-ні Куйбишевського району на північно-західній околиці н. п. Донецьк (непідконтрольний урядові) 2 члени збройних формувань пропустили патруль Місії в південно-західному напрямку лише після приблизно 35-хвилинної затримки.

Інші перешкоди⁷:

- 19 березня, пролітаючи над районами поблизу н. п. Старомихайлівка (непідконтрольний урядові, 15 км на захід від Донецька), у 4 випадках під час 4 окремих польотів БПЛА СММ малого радіуса дії зазнавав впливу перешкод сигналу (за оцінкою, унаслідок імовірного глушіння).

⁷ У випадках ймовірного глушіння та глушіння, згаданих у цьому розділі, перешкоди сигналу могли створювати з будь-якого місця в радіусі кількох кілометрів від місцеположення БПЛА.

- Того ж дня, пролітаючи над районами поблизу н. п. Молодіжне (непідконтрольний урядові, 63 км на північний захід від Луганська), БПЛА СММ малого радіуса дії зазнавав впливу перешкод сигналу (за оцінкою, унаслідок імовірного глушіння).
- Того ж дня, перебуваючи неподалік н. п. Весела Гора (непідконтрольний урядові, 16 км на північ від Луганська) для здійснення оголошеного польоту БПЛА СММ малого радіуса дії, спостерігачі чули 30 пострілів зі стрілецької зброї. За оцінкою, вогонь відкрили в напрямку БПЛА. Команда Місії приземлила БПЛА та залишила цей район (див. вище).

Таблиця ознак військової присутності та присутності військового типу в зоні безпеки⁸

Дата	К-ть	Вид	Місце	Джерело спостереження
підконтрольні уряду райони				
18.03.2021	1	бронетранспортер (БТР-80)	поблизу н. п. Щастя (20 км на північ від Луганська)	БПЛА малого радіуса дії
19.03.2021	1	бронетранспортер (БТР-80)	у житловому районі н. п. Талаківка (90 км на південь від Донецька)	патруль
непідконтрольні уряду райони				
19.03.2021	1	броньована розвідувально-дозорна машина (БРДМ-1)	поблизу н. п. Жовте (17 км на північний захід від Луганська)	патруль

⁸ Згадана у цьому розділі техніка не підпадає під дію Мінських угод щодо відведення озброєння.

Таблиця порушень режиму припинення вогню станом на 19 березня 2021 року⁹

Місце розміщення СММ	Місце події	Спосіб	К-ть	Спостереження	Опис	Озброєння	Дата, час
камера СММ на шахті «Октябрській» (непідконтрольна уряду, 9 км на ПнЗх від центру Донецька)	2–3 км на Зх	зафіксувала	1	вибух	невизначеного походження	Н/Д	18.03, 21:43
камера СММ за 1 км на ПдЗх від н. п. Широкине (підконтрольний уряду, 100 км на Пд від Донецька)	3–5 км на Пн	зафіксувала	1	вибух	невизначеного походження	Н/Д	18.03, 21:34
	3–5 км на Пн	зафіксувала	1	вибух	невизначеного походження	Н/Д	18.03, 21:51
	3–5 км на ПнПнСх	зафіксувала	2	Н/Д боєприпас	Сх–Зх	Н/Д	18.03, 22:01
	3–5 км на ПнПнСх	зафіксувала	4	Н/Д боєприпас	Сх–Зх	Н/Д	18.03, 22:14
	3–5 км на Пн	зафіксувала	3	Н/Д боєприпас	Сх–Зх	Н/Д	18.03, 22:39
	3–5 км на Пн	зафіксувала	2	Н/Д боєприпас	Зх–Сх	Н/Д	18.03, 22:40
	3–5 км на Пн	зафіксувала	4	вибух	невизначеного походження	Н/Д	18.03, 22:40
	3–5 км на Пн	зафіксувала	4	спалах дульного полум'я		Н/Д	18.03, 22:40
	3–5 км на Пн	зафіксувала	1	Н/Д боєприпас	Зх–Сх	Н/Д	18.03, 22:41
	3–5 км на Пн	зафіксувала	1	спалах дульного полум'я		Н/Д	18.03, 22:41
3–5 км на Пн	зафіксувала	4	Н/Д боєприпас	Зх–Сх	Н/Д	18.03, 23:26	
на ПнЗх околиці центру н. п. Донецьк (непідконтрольний уряду)	2–3 км на ПнЗх	чули	1	вибух	невизначеного походження	Н/Д	19.03, 11:27
камера СММ у н. п. Золоте (підконтрольний уряду, 60 км на Зх від Луганська)	4–6 км на Сх	зафіксувала	2	Н/Д боєприпас	Пн–Пд (за оцінкою, за межами ділянки розведення)	Н/Д	18.03, 20:04
	4–6 км на Сх	зафіксувала	2	Н/Д боєприпас	Пн–Пд (за оцінкою, за межами ділянки розведення)	Н/Д	18.03, 20:07
приблизно 2,5 км на ПдСх від н. п. Весела Гора (непідконтрольний уряду, 16 км на Пн від Луганська)	1,8 км на ПдПдСх	чули	30	постріл		стрілецька зброя	19.03, 12:09–12:11

⁹ У таблиці вказані лише порушення режиму припинення вогню, які були зафіксовані безпосередньо патрулями Місії чи камерами СММ, а також ті випадки, які Місія оцінює як навчання з бойовою стрільбою, контрольовані підриви, тощо. Зазначені деталі, а саме: відстань, напрямок, тип зброї тощо, базуються на оцінках, зроблених спостерігачами на місцях і спеціалістами з технічного моніторингу, і необов'язково завжди є точними. Напис «невідомо» (Н/Д) означає, що СММ не змогла підтвердити таку інформацію у зв'язку з відстанню, погодними умовами, технічними обмеженнями та/або з інших причин. Одні і ті ж самі, за оцінкою СММ, порушення режиму припинення вогню, зафіксовані паралельно декількома патрулями/камерами, відображаються у таблиці лише один раз.

Мапа Донецької та Луганської областей¹⁰



¹⁰ За рішенням Постійної ради №1117 від 21 березня 2014 року, СММ базується в десяти містах на всій Україні (Херсон, Одеса, Львів, Івано-Франківськ, Харків, Донецьк, Дніпро, Чернівці, Луганськ і Київ). Ця мапа східної України призначена для ілюстративних цілей. На ній вказані населені пункти, згадані у звіті, а також ті, де є офіси СММ (моніторингові команди, патрульні центри та передові патрульні бази) в Донецькій і Луганській областях. (Червоним кольором виділено передову патрульну базу, з якої співробітники СММ були тимчасово передислоковані згідно з рекомендаціями експертів з безпеки з деяких держав-учасниць ОБСЄ та з урахуванням вимог СММ щодо безпеки. СММ використовує ці приміщення у світлу пору доби, а також патрулює в цьому населеному пункті вдень).