



Щоденний звіт № 60/2021

від 15 березня 2021 року¹

Короткий виклад

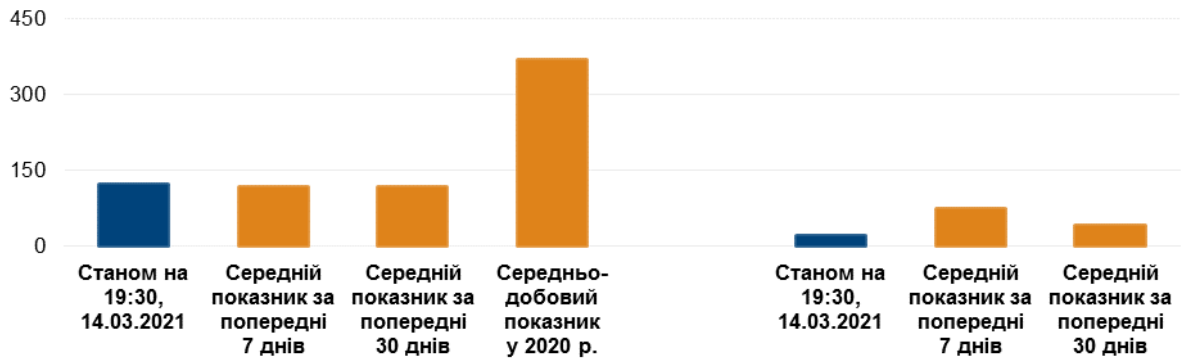
- У Донецькій області в період із вечора 12 до вечора 14 березня Місія зафіксувала 143 порушення режиму припинення вогню. За попередній звітний період у цій області зафіксовано 79 таких порушень.
- У Луганській області в період із вечора 12 до вечора 14 березня СММ зафіксувала 31 порушення режиму припинення вогню. За попередній звітний період у цій області зафіксовано 202 такі порушення.
- Команда Місії втратила контроль над просторовим положенням БПЛА СММ середнього радіуса дії поблизу Петрівки Донецької області. Спостерігачі повернули апарат, який був незначно пошкоджений.
- Місія продовжила здійснювати моніторинг на ділянках розведення сил і засобів у районах Станиці Луганської, Золотого та Петрівського.
- СММ сприяла встановленню локального режиму припинення вогню та здійснювала моніторинг його дотримання для уможливлення техобслуговування та забезпечення функціонування життєво важливих об'єктів цивільної інфраструктури. Спостерігачі чули 2 вибухи невизначеного походження поблизу Донецької фільтрувальної станції (ДФС) приблизно в той час, коли працівники станції прямували з Ясинуватої до ДФС.
- Місія продовжила спостерігати за ситуацією з цивільним населенням, зокрема на 4 КПВВ, а також на 3 відповідних блокпостах збройних формувань у Донецькій і Луганській областях.
- СММ здійснювала моніторинг безпекової ситуації на південному сході Херсонської області.
- Свободу пересування Місії і далі обмежували, зокрема на блокпості збройних формувань поблизу Дякового Луганської області*.

¹ На основі інформації, що надійшла від моніторингових команд станом на 19:30 14 березня 2021 року (за східноєвропейським часом).

Порушення режиму припинення вогню²

К-ть зафіксованих порушень режиму припинення вогню³

К-ть зафіксованих вибухів⁴



² Детальнішу інформацію про всі випадки порушення режиму припинення вогню, а також мапи Донецької та Луганської областей, де відмічені всі згадані у звіті місця, представлено в додатку. Упродовж звітнього періоду камера СММ у Петрівському не функціонувала.

³ У тому числі вибухи.

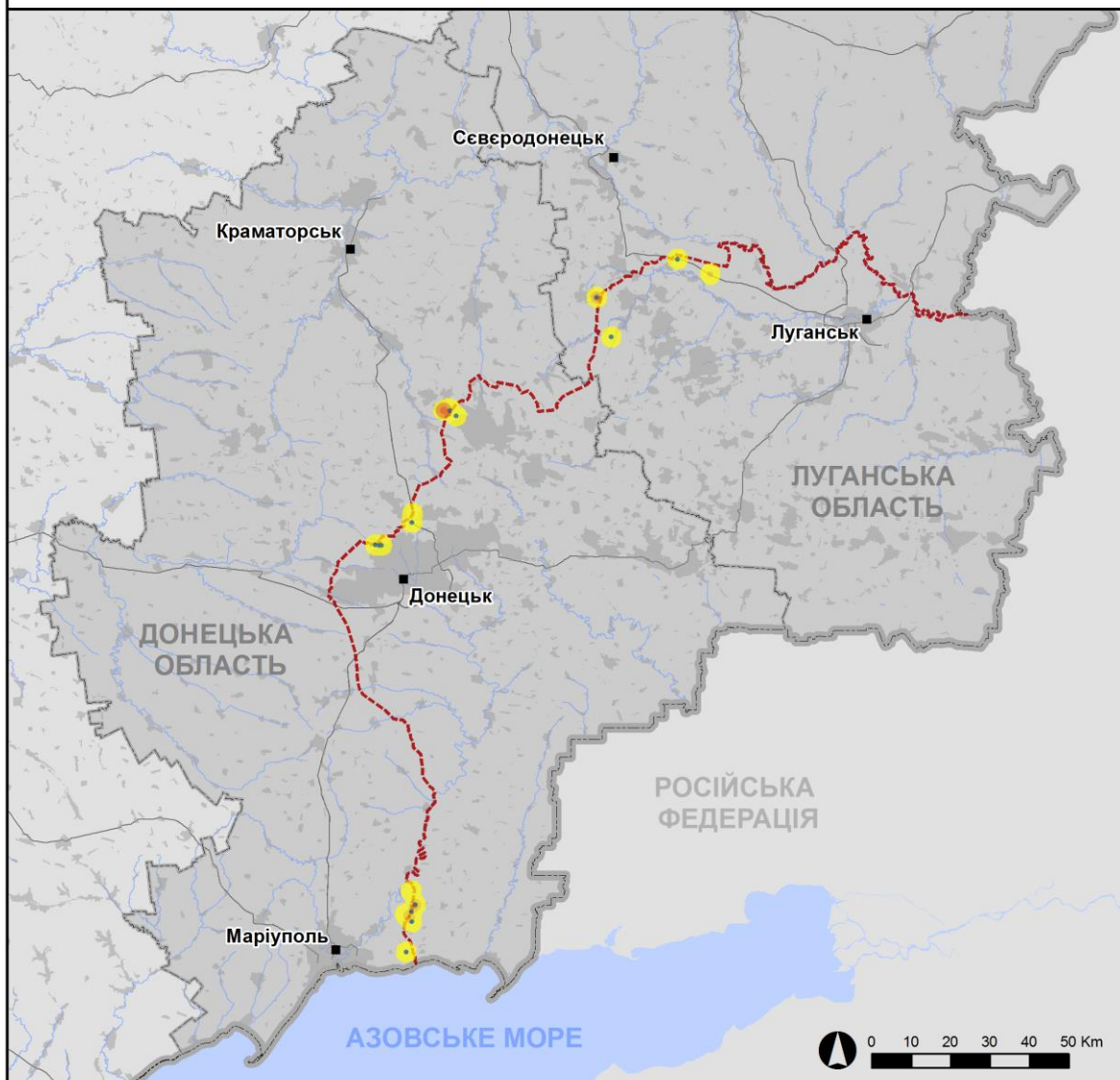
⁴ У тому числі внаслідок вогню з озброєння невстановленого типу.

Мапа зафіксованих порушень режиму припинення вогню



Організація з безпеки та співробітництва в Європі
Спеціальна моніторингова місія в Україні

Зафіксовані СММ порушення режиму припинення вогню 13-14 березня 2021 р.



Концентрація порушень режиму припинення вогню

- Висока
- Низька

- Вибух
- Населений пункт
- Лінія зіткнення (орієнт.)

Джерела: адміністративні кордони — УКГП ООН; дороги, річки — проект OpenStreetMap; море — VLIZ (2005). Акваторії МГО, інше — ОБСЄ.

Система координат: WGS 1984 UTM Zone 37N

Ця мапа надається винятково для наочності. Відсутність помилок у мапі не гарантується, а її зміст не означає, що СММ ОБСЄ затверджує або ухвалює офіційний статус мапи.

© СММ ОБСЄ 2019 Не дозволяється використовувати, копіювати, відтворювати, передавати, транслювати, продавати, ліцензувати або застосовувати без попереднього дозволу з боку ОБСЄ у письмовому вигляді.
Створено: 15/03/2021

У Донецькій області в період із вечора 12 до вечора 14 березня СММ зафіксувала 143 порушення режиму припинення вогню, у тому числі 33 вибухи (1 вибух у повітрі, 2 розриви та 30 вибухів невизначеного походження). Більшість цих порушень сталася в районах на південь від н. п. Залізне (кол. Артемове; підконтрольний урядові, 42 км на північний схід від Донецька), а також на північний схід і схід від н. п. Гнутове (підконтрольний урядові, 90 км на південь від Донецька). За [попередній звітний період](#) зафіксовано 79 таких порушень.

У Луганській області в період із вечора 12 до вечора 14 березня Місія зафіксувала 31 порушення режиму припинення вогню, у тому числі 12 вибухів невизначеного походження. Більшість цих порушень сталася в районах на південний схід від н. п. Попасна (підконтрольний урядові, 69 км на захід від Луганська). За [попередній звітний період](#) зафіксовано 202 такі порушення, зокрема деякі в районах на південний схід від Попасної.

Після засідання Тристоронньої контактної групи 22 липня 2020 року, на якому була досягнута домовленість про додаткові заходи з посилення режиму припинення вогню, починаючи з 00:01 27 липня 2020 року і до кінця звітного періоду СММ зафіксувала загалом щонайменше 12 329 порушень режиму припинення вогню в Донецькій і Луганській областях (зокрема 4 454 вибухи, 1 478 невизначених боєприпасів у польоті, 122 спалахи дульного полум'я, 63 освітлювальні ракети, а також принаймні 6 212 черг і пострілів).

Команда Місії втратила контроль над просторовим положенням БПЛА СММ середнього радіуса дії, який був незначно пошкоджений біля Петрівки Донецької області

14 березня патруль Місії перебував орієнтовно за 3 км на південний схід від н. п. Степанівка (підконтрольний урядові, 54 км на північ від Донецька) для здійснення оголошеного польоту безпілотного літального апарата (БПЛА) середнього радіуса дії. Пролітаючи о 12:08 над районами поблизу н. п. Петрівка (підконтрольний урядові, 43 км на північ від Донецька), орієнтовно за 12 км на південний схід від місцеположення команди СММ, апарат зазнав впливу перешкод сигналу, після чого о 12:09 спостерігачі втратили контроль над його просторовим місцеположенням. Упродовж 20 хвилин члени патруля Місії безуспішно намагалися відновити зв'язок із БПЛА. Пізніше того ж дня спостерігачам вдалося повернути БПЛА, який зазнав незначного пошкодження трубки Піто*.

Ділянки розведення в районах Станиці Луганської, Золотої й Петрівського⁵

13 та 14 березня, здійснюючи моніторинг на ділянці розведення в районі н. п. Станиця Луганська (підконтрольний урядові, 16 км на північний схід від Луганська), спостерігачі бачили членів збройних формувань (з нарукавними пов'язками з написом «СЦКК») південніше відремонтованого прольоту мосту біля Станиці Луганської (15 км на північний схід від Луганська).

⁵ Розведення передбачено Рамковим рішенням Тристоронньої контактної групи про розведення сил і засобів від 21 вересня 2016 року.

13 та 14 березня, перебуваючи неподалік від блокпоста збройних формувань південніше ділянки розведення в районі Золотого, спостерігачі бачили членів збройних формувань (з нарукавними пов'язками з написом «СЦКК»); деякі з них пройшли вглиб ділянки до місця приблизно за 350 м на північ від її південного краю, а потім повернулися. 13 березня членів збройних формувань супроводжував автомобіль швидкої допомоги, на борту якого перебували 1 водій та 1 чоловік у медичному захисному костюмі.

В обидва дні, перебуваючи біля блокпоста збройних формувань південніше ділянки розведення, спостерігачі знову бачили 5 контейнерів усередині огороженого майданчика південніше південного краю ділянки розведення, на південній стороні автодороги, що веде на схід у напрямку н. п. Золоте-5 (Михайлівка; непідконтрольний урядові, 60 км на захід від Луганська). Крім цього, команди СММ вкотре зафіксували ще один контейнер на південному краю ділянки розведення. У межах ділянки розведення спостерігачі знову бачили контейнер орієнтовно за 60–70 м на північ від інших п'яти, а також ще один приблизно за 350 м на північ від південного краю ділянки. Обидва контейнери стояли на західній стороні автошляху Т1316.

13 та 14 березня, здійснюючи моніторинг у 4 місцях поблизу ділянки розведення в районі н. п. Петрівське (непідконтрольний урядові, 41 км на південь від Донецька) відповідно, спостерігачі констатували там спокійну ситуацію.

Відведення озброєння

Місія продовжувала здійснювати моніторинг відведення озброєння, передбаченого Меморандумом, а також Комплексом заходів і Доповненням до нього.

За лініями відведення, проте за межами виділених місць зберігання озброєння СММ зафіксувала 2 зенітні ракетні комплекси, 22 танки та 24 гаубиці (усі на залізничних станціях) у підконтрольних урядові районах Донецької та Луганської областей, а також 27 танків на полігоні в непідконтрольному урядові районі Луганської області (детальніше див. таблицю нижче).

Ознаки військової присутності та присутності військового типу в зоні безпеки⁶

Місія зафіксувала 12 бойових броньованих машин і 2 зенітні установки в підконтрольних урядові районах Донецької та Луганської областей, зокрема в житловому кварталі (детальніше див. таблицю нижче).

Зусилля СММ зі сприяння уможливленню техобслуговування та забезпеченню функціонування життєво важливих об'єктів цивільної інфраструктури

13 та 14 березня Місія продовжувала сприяти забезпеченню функціонування Донецької фільтрувальної станції (ДФС; 15 км на північ від Донецька). 14 березня, перебуваючи поблизу н. п. Ясинувата (непідконтрольний урядові, 16 км на північний схід від Донецька), спостерігачі чули 2 вибухи невизначеного походження (за оцінкою, у радіусі

⁶ Згадана в цьому розділі техніка не підпадає під дію Мінських угод щодо відведення озброєння. За спостереженнями СММ, одне з цих місць було покинуте.

5 км від ДФС), які сталися приблизно в той час, коли працівники станції прямували з Ясинуватої до ДФС.

В обидва дні СММ також сприяла встановленню локального режиму припинення вогню та здійснювала моніторинг його дотримання для уможливлення технічного обслуговування очисних споруд поблизу підконтрольної урядові частини н. п. Доломітне (53 км на північний схід від Донецька), а також огляду й технічного обслуговування залізничних колій і видалення рослинності в н. п. Вільхове (підконтрольний урядові, 22 км на північний схід від Луганська).

Крім того, 14 березня Місія здійснювала моніторинг безпекової ситуації в районі насосної станції біля н. п. Василівка (непідконтрольний урядові, 20 км на північ від Донецька).

Ситуація на КПВВ і відповідних блокпостах

13 березня в Донецькій області команда СММ зауважила, що контрольний пункт в'їзду-вийзду (КПВВ) поблизу н. п. Новотроїцьке (підконтрольний урядові, 36 км на південний захід від Донецька) був відкритий, однак пасажиро-транспортний потік зафіксовано не було.

13 та 14 березня в Луганській області спостерігачі констатували, що КПВВ у Станіці Луганській і відповідний блокпост збройних формувань функціонували, а пішоходи очікували в чергах в обох напрямках.

В обидва дні команди Місії також зауважили, що КПВВ біля Золотого та в Щасті були відкриті, однак переміщення громадян зафіксовано не було. Водночас відповідні блокпости збройних формувань південніше ділянки розведення в районі Золотого та за 3 км на південний схід від мосту в Щасті були закриті.

Місія констатувала спокійну ситуацію на південному сході Херсонської області

12 та 13 березня спостерігачі констатували спокійну ситуацію на південному сході Херсонської області: у пунктах пропуску поблизу н. п. Каланчак (67 км на південний схід від Херсона), н. п. Чаплинка (77 км на південний схід від Херсона) та н. п. Чонгар (163 км на південний схід від Херсона); на посту Державної прикордонної служби України у «Валку» (188 км на південний схід від Херсона); а також у н. п. Генічеськ (176 км на схід від Херсона) і неподалік від нього.

Місія продовжувала стежити за ситуацією в Одесі, Львові, Івано-Франківську, Харкові, Дніпрі, Чернівцях і Києві.

***Обмеження свободи пересування та інші перешкоди у виконанні мандата СММ**

Робота з моніторингу та свобода пересування СММ обмежені загрозами у сфері безпеки, зокрема ризиками, пов'язаними з наявністю мін і невибухлих боєприпасів, а також іншими перешкодами, які щодня змінюються. Мандат СММ передбачає вільний і безпечний доступ по всій Україні. Усі підписанти Мінських угод погодилися з необхідністю вільного та безпечного доступу, а також із тим, що обмеження свободи

пересування СММ є порушенням і що на такі порушення необхідно швидко реагувати. Вони також дійшли згоди, що СЦКК повинен сприяти такому реагуванню та здійснювати загальну координацію робіт із розмінування. Однак збройні формування в окремих районах Донецької та Луганської областей часто відмовляють СММ у доступі до районів, прилеглих до непідконтрольних урядові ділянок кордону України (наприклад, див. [Щоденний звіт СММ від 2 березня 2021 року](#)). Діяльність СММ у Донецькій і Луганській областях залишалася обмеженою після того, як [23 квітня 2017 року поблизу Пришиба стався інцидент, який призвів до загибелі людини](#). Унаслідок цього спроможність Місії вести спостереження залишалася обмеженою.

Заборона доступу:

- 14 березня на блокпості збройних формувань приблизно за 1 км на південь від н. п. Дякове (непідконтрольний урядові, 70 км на південний захід від Луганська) член збройних формувань заборонив патрулю Місії проїзд у південному напрямку, пославшись на накази від своїх командирів. У результаті цієї заборони команда СММ не змогла потрапити в пункт пропуску на кордоні біля н. п. Леонове (кол. Червоний Жовтень; непідконтрольний урядові, 82 км на південь від Луганська).

Регулярні обмеження на ділянках розведення сил і засобів та через міни/невибухлі боєприпаси:

- Не здійснивши суцільного розмінування, вилучення невибухлих боєприпасів та усунення інших перешкод, сторони і далі відмовляли СММ у необмеженому доступі, а також у можливості пересуватися окремими дорогами, які раніше були визначені як важливі для здійснення Місією ефективного моніторингу та для пересування цивільних осіб.

Інші перешкоди⁷:

- 14 березня, пролітаючи над районами поблизу н. п. Петрівка (підконтрольний урядові, 43 км на північ від Донецька), БПЛА СММ середнього радіуса дії зазнавав впливу перешкод сигналу (за оцінкою, унаслідок ймовірного глушіння), після чого спостерігачі втратили контроль над його просторовим положенням. Команді Місії вдалося повернути БПЛА з пошкодженою трубкою Піто (див. вище).

⁷ У випадках ймовірного глушіння та глушіння, згаданих у цьому розділі, перешкоди сигналу могли створювати з будь-якого місця в радіусі кількох кілометрів від місцеположення БПЛА.

Таблиця озброєння

Озброєння, розміщене за лініями відведення, але за межами виділених місць зберігання озброєння

Дата	К-ть одиниць озброєння	Вид озброєння	Місце	Джерело спостереження
підконтрольні уряду райони				
14.03.2021	2	зенітний ракетний комплекс (9К35 «Стріла-10»)	на залізничній станції в н. п. Бахмут (кол. Артемівськ; 67 км на північ від Донецька)	патруль
	22	танк (Т-64)		
	5	самохідна гаубиця (2С3 «Акація», 152 мм)	на залізничній станції в н. п. Зачатівка (74 км на південний захід від Донецька)	
	19	самохідні гаубиці (2С1 «Гвоздика», 122 мм; 4 од. на залізничних платформах)	на залізничній станції в н. п. Рубіжне (84 км на північний захід від Луганська)	
Непідконтрольні уряду райони				
12.03.2021	27	танк (Т-64 — 20 од., Т-72 — 7 од.)	на полігоні поблизу н. п. Круглик (31 км на південний захід від Луганська)	БПЛА малого радіуса дії

Таблиця ознак військової присутності та присутності військового типу в зоні безпеки⁸

Дата	К-ть	Вид	Місце	Джерело спостереження
підконтрольні уряду райони				
12.03.2021	7	броньована розвідувально-дозорна машина (БРДМ-2)	у житлових районах н. п. Троїцьке (69 км на захід від Луганська)	БПЛА малого радіуса дії
	1	бойова броньована машина (типу БМП)		
	2	зенітна установка (ЗУ-23, 23 мм)		
	2	бронетранспортер (МТ-ЛБ)		
13.03.2021	1	бронетранспортер (БТР-70)	поблизу н. п. Новобахмутівка (28 км на північ від Донецька)	патруль
	1	бойова машина піхоти (БМП-2)	поблизу н. п. Новозванівка (70 км на захід від Луганська)	

⁸ Згадана у цьому розділі техніка не підпадає під дію Мінських угод щодо відведення озброєння.

Таблиця порушень режиму припинення вогню станом на 14 березня 2021 р.⁹

Місце розміщення СММ	Місце події	Спосіб	К-ть	Спостереження	Опис	Озброння	Дата, час
камера СММ на Донецькій фільтрувальній станції (15 км на Пн від Донецька)	500–800 м на ПдПдЗх	зафіксувала	6	спалах дульного полум'я		Н/Д	13.03, 18:33
камера СММ за 1,5 км на ПнСх від н. п. Гнугове (підконтрольний уряду, 90 км на Пд від Донецька)	3–5 км на СхПдСх	зафіксувала	1	Н/Д боєприпас	ЗхПнЗх–СхПдСх	Н/Д	12.03, 19:29
	3–5 км на СхПдСх	зафіксувала	2	Н/Д боєприпас	ПнПнЗх–ПдПдСх	Н/Д	12.03, 19:29
	3–5 км на ПдСх	зафіксувала	5	Н/Д боєприпас	ПнПнЗх–ПдПдСх	Н/Д	12.03, 19:30
	3–5 км на ПдСх	зафіксувала	1	спалах дульного полум'я		Н/Д	12.03, 19:53
	3–5 км на СхПдСх	зафіксувала	1	Н/Д боєприпас	ЗхПдЗх–СхПнСх (після попередньої події)	Н/Д	12.03, 19:53
	3–5 км на СхПдСх	зафіксувала	1	вибух	вибух у повітрі (після попередньої події)	Н/Д	12.03, 19:53
	3–5 км на ПдСх	зафіксувала	1	Н/Д боєприпас	випущена(-й) угору	Н/Д	12.03, 22:06
камера СММ за 1 км на ПдЗх від н. п. Широкине (підконтрольний уряду, 100 км на Пд від Донецька)	2–4 км на ПдСх	зафіксувала	3	Н/Д боєприпас	ПдЗх–ПнСх	Н/Д	12.03, 22:25
	3–5 км на Пн	зафіксувала	1	спалах дульного полум'я		Н/Д	12.03, 19:53
	3–5 км на Пн	зафіксувала	1	Н/Д боєприпас	ЗхПдЗх–СхПнСх (після попередньої події)	Н/Д	12.03, 19:53
	3–5 км на Пн	зафіксувала	1	вибух	розрив (після попередньої події)	Н/Д	12.03, 19:53
	3–5 км на Пн	зафіксувала	2	Н/Д боєприпас	СхПдСх–ЗхПнЗх	Н/Д	12.03, 21:09
ПнПнСх околиця н. п. Павлопіль (підконтрольний уряду, 84 км на Пд від Донецька)	3–5 км на Пн	зафіксувала	2	Н/Д боєприпас	ПдПдЗх–ПнПнСх	Н/Д	12.03, 22:25
	5 км на ПдСх	чули	16	вибух	невизначеного походження	Н/Д	13.03, 09:09–09:18
приблизно 2 км на ПдЗх від н. п. Пишевик (підконтрольний уряду, 84 км на Пд від Донецька)	2–3 км на Сх	чули	5	черга		великокаліберний кулемет	13.03, 09:09–09:18
	5–6 км на ПдСх	чули	6	вибух	невизначеного походження	Н/Д	13.03, 10:20–10:30
н. п. Сентянівка (кол. Фрунзе; невідконтрольний уряду, 44 км на Зх від Луганська)	5–7 км на ПнЗх	чули	1	вибух	невизначеного походження	Н/Д	13.03, 10:21
камера СММ на шахті «Октябрській» (непідконтрольна уряду, 9 км на ПнЗх від центру Донецька)	0,5–1,5 км на Зх	зафіксувала	1	вибух	невизначеного походження	Н/Д	14.03, 00:02
	1–2 км на Зх	зафіксувала	1	спалах дульного полум'я		Н/Д	14.03, 00:04
	1–2 км на Зх	зафіксувала	1	вибух	розрив (після попередньої події)	Н/Д	14.03, 00:04
	2–3 км на Зх	зафіксувала	1	вибух	невизначеного походження	Н/Д	14.03, 00:04
	2–3 км на Зх	зафіксувала	1	вибух	невизначеного походження	Н/Д	14.03, 00:06
приблизно 1 км на ПнЗх від залізничного вокзалу в н. п. Ясинувата (непідконтрольний уряду, 16 км на ПнСх від Донецька)	3–4 км на ПдЗх	чули	1	вибух	невизначеного походження	Н/Д	14.03, 09:12
	3–4 км на ПдЗх	чули	1	вибух	невизначеного походження	Н/Д	14.03, 09:15
приблизно 2 км на ЗхПдЗх від н. п. Залізне (кол. Артемово; підконтрольний уряду, 42 км на ПнСх від Донецька)	2–3 км на Сх	чули	7	черга		стрілецька зброя	14.03, 10:54
	2–3 км на Сх	чули	11	черга		стрілецька зброя	14.03, 10:58
	3–5 км на Сх	чули	1	вибух	невизначеного походження	Н/Д	14.03, 11:02
	2–3 км на Сх	чули	64	черга		стрілецька зброя	14.03, 11:04–11:06
приблизно 500 м на Сх від н. п. Південне	3–5 км на ПдСх	чули	1	вибух	невизначеного походження	Н/Д	14.03, 11:52
	3–5 км на ПдСх	чули	1	вибух	невизначеного походження	Н/Д	14.03, 11:59

⁹ У таблиці вказані лише порушення режиму припинення вогню, які були зафіксовані безпосередньо патрулями Місії чи камерами СММ, а також ті випадки, які Місія оцінює як навчання з бойовою стрільбою, контрольовані підриви, тощо. Зазначені деталі, а саме: відстань, напрямок, тип зброї тощо, базуються на оцінках, зроблених спостерігачами на місцях і спеціалістами з технічного моніторингу, і необов'язково завжди є точними. Напис «невідомо» (Н/Д) означає, що СММ не змогла підтвердити таку інформацію у зв'язку з відстанню, погодними умовами, технічними обмеженнями та/або з інших причин. Одні і ті ж самі, за оцінкою СММ, порушення режиму припинення вогню, зафіксовані паралельно декількома патрулями/камерами, відображаються у таблиці лише один раз.

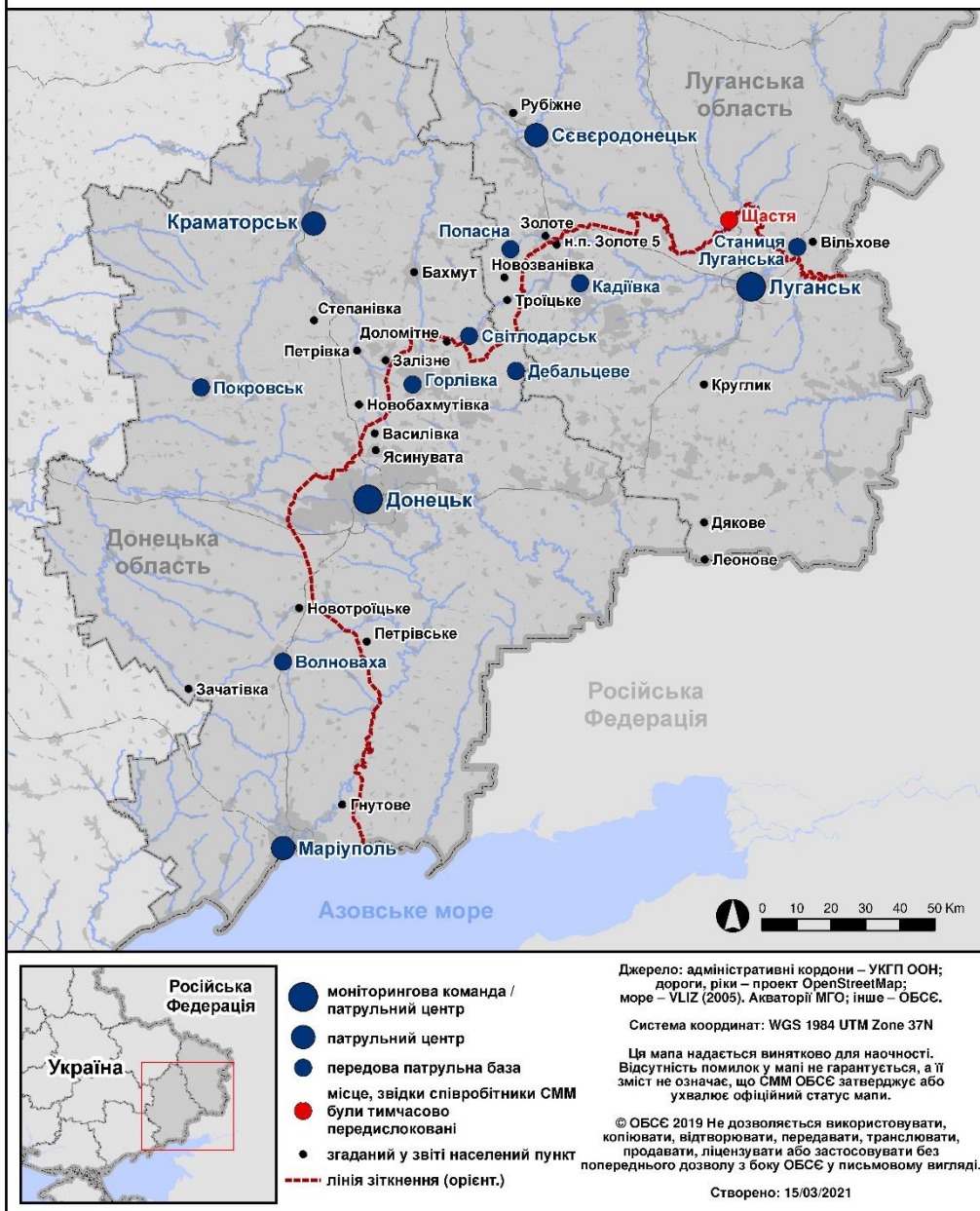
Місце розміщення СММ	Місце події	Спосіб	К-ть	Спостереження	Опис	Озброєння	Дата, час
(кол. Ленінське; підконтрольний уряду, 40 км на ПнСх від Донецька)	1–2 км на ПдСх	чули	1	постріл		стрілецька зброя	14.03, 12:04
Пн околиця н. п. Попасна (підконтрольний уряду, 69 км на Зх від Луганська)	4–6 км на ПдСх	чули	7	вибух	невизначеного походження	Н/Д	14.03, 05:24–05:27
	4–6 км на ПдСх	чули	3	черга		великокаліберний кулемет	14.03, 05:24–05:27
	4–6 км на ПдСх	чули	8	постріл		стрілецька зброя	14.03, 05:24–05:27
	4–6 км на ПдСх	чули	2	вибух	невизначеного походження	Н/Д	14.03, 05:55–05:56
н. п. Калинове (непідконтрольний уряду, 60 км на Зх від Луганська)	4–5 км на ПдЗх	чули	2	вибух	невизначеного походження	Н/Д	14.03, 09:33–09:50
н. п. Голубівське (непідконтрольний уряду, 51 км на Зх від Луганська)	8–15 км на Сх	чули	8	постріл		стрілецька зброя	14.03, 10:35–10:38

Мапа Донецької та Луганської областей¹⁰



Організація з безпеки та співробітництва в Європі
Спеціальна моніторингова місія в Україні

Населені пункти, згадані у звіті від 15 березня 2021 року



¹⁰ За рішенням Постійної ради №1117 від 21 березня 2014 року, СММ базується в десяти містах на всій Україні (Херсон, Одеса, Львів, Івано-Франківськ, Харків, Донецьк, Дніпро, Чернівці, Луганськ і Київ). Ця мапа східної України призначена для ілюстративних цілей. На ній вказані населені пункти, згадані у звіті, а також ті, де є офіси СММ (моніторингові команди, патрульні центри та передові патрульні бази) в Донецькій і Луганській областях. (Червоним кольором виділено передову патрульну базу, з якої співробітники СММ були тимчасово передислоковані згідно з рекомендаціями експертів з безпеки з деяких держав-учасниць ОБСЄ та з урахуванням вимог СММ щодо безпеки. СММ використовує ці приміщення у світлу пору доби, а також патрулює в цьому населеному пункті вдень).