

Щоденний звіт № 58/2021

від 12 березня 2021 року¹

Короткий виклад

- У Донецькій області Місія зафіксувала 13 порушень режиму припинення вогню. За попередній звітний період в області було зафіксовано 45 таких порушень.
- У Луганській області СММ зафіксувала 14 порушень режиму припинення вогню. За попередній звітний період в області було зафіксовано 70 таких порушень.
- Місія продовжила здійснювати моніторинг на ділянках розведення сил і засобів у районах Станиці Луганської, Золотого й Петрівського.
- СММ зафіксувала озброєння, розміщене з порушенням ліній відведення в непідконтрольних урядові районах Луганської області.
- Місія сприяла встановленню локального режиму припинення вогню та здійснювала моніторинг його дотримання для уможливлення техобслуговування і функціонування життєво важливих об'єктів цивільної інфраструктури, а також передачі коштів з непідконтрольних до підконтрольних урядові районів.
- Місія і далі спостерігала за ситуацією з цивільним населенням, зокрема на 3 КПВВ та 3 відповідних блокпостах збройних формувань у Луганській області.
- Свободу пересування СММ і далі обмежували, зокрема на блокпості збройних формувань поблизу Кремінця в Донецькій області*.

Порушення режиму припинення вогню²



¹ На основі інформації, що надійшла від моніторингових команд станом на 19:30 11 березня 2021 року (за східноєвропейським часом).

² Більш детальну інформацію про всі випадки порушення режиму припинення вогню, а також мапи Донецької та Луганської областей, де відмічені всі місця, згадані у звіті, представлено у додатку. Упродовж звітнього періоду камера СММ у Петрівському не функціонувала.

³ У тому числі вибухи.

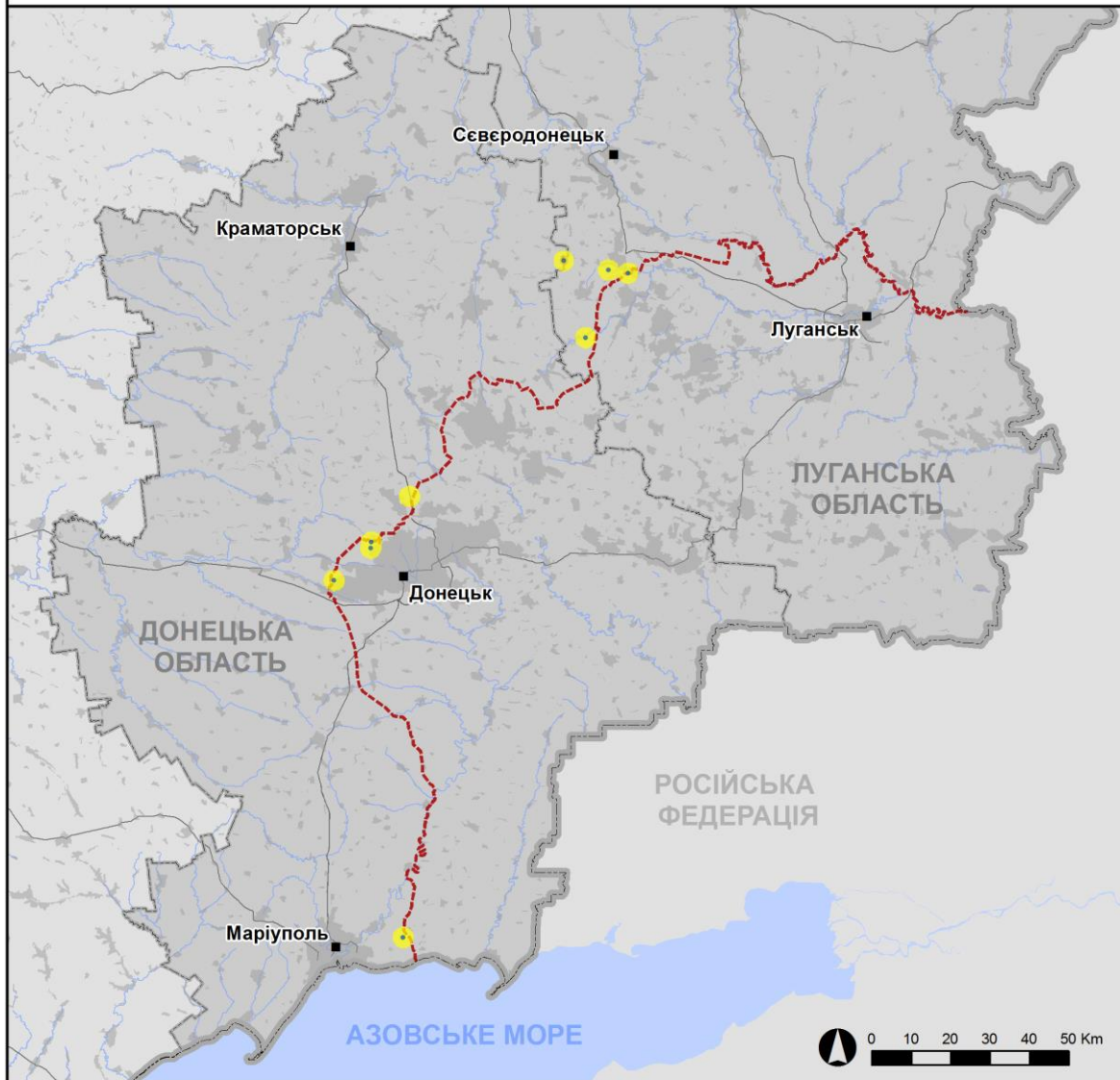
⁴ У тому числі від вогню з озброєння невстановленого типу.

Мапа зафіксованих порушень режиму припинення вогню



Організація з безпеки та співробітництва в Європі
Спеціальна моніторингова місія в Україні

Зафіксовані СММ порушення режиму припинення вогню 11 березня 2021 р.



Концентрація порушень режиму припинення вогню

- Висока
-
- Низька
- Вибух
- Населений пункт
- Лінія зіткнення (орієнт.)

Джерела: адміністративні кордони — УКГП ООН; дороги, річки — проект OpenStreetMap; море — VLIJZ (2005).
Акваторії МГО, інше — ОБСЄ.

Система координат: WGS 1984 UTM Zone 37N

Ця мапа надається винятково для наочності. Відсутність помилок у мапі не гарантується, а її зміст не означає, що СММ ОБСЄ затверджує або ухвалює офіційний статус мапи.

© СММ ОБСЄ 2019 Не дозволяється використовувати, копіювати, відтворювати, передавати, транлювати, продавати, ліцензувати або застосовувати без попереднього дозволу з боку ОБСЄ у письмовому вигляді.
Створено: 12/03/2021

У Донецькій області СММ зафіксувала 13 порушень режиму припинення вогню (зокрема 12 вибухів невизначеного походження), більшість з яких сталася у районі на північний схід від н. п. Лебединське (підконтрольний урядові, 99 км на південь від Донецька) і на захід від шахти «Октябрська» (непідконтрольна урядові, 9 км на північний захід від Донецька). Упродовж [попереднього звітнього періоду](#) було зафіксовано 45 порушень режиму припинення вогню.

У Луганській області Місія зафіксувала 14 порушень режиму припинення вогню (вибухи невизначеного походження). Більшість цих порушень сталися в районах на північний захід від н. п. Попасна (підконтрольний урядові, 69 км на захід від Луганська). За оцінкою, вони були пов'язані з навчаннями з бойовою стрільбою за межами зони безпеки. Протягом [попереднього звітнього періоду](#) Місія зафіксувала 70 порушень режиму припинення вогню.

Після засідання Тристоронньої контактної групи 22 липня 2020 року, на якому досягнуто домовленості про додаткові заходи з посилення режиму припинення вогню починаючи з 00:01 27 липня 2020 року до кінця звітнього періоду, СММ зафіксувала 11 874 порушення режиму припинення вогню в Донецькій та Луганській областях (зокрема принаймні 4 204 вибухи, 1 459 невизначених боєприпасів, що пролетіли, 116 спалахів дульного полум'я, 63 освітлювальні ракети, а також щонайменше 6 032 черги та постріли).

Ділянки розведення в районах Станиці Луганської, Золотого й Петрівського⁵

У межах ділянки розведення в районі н. п. Станиця Луганська (підконтрольний урядові, 16 км на північний схід від Луганська) спостерігачі бачили 2 членів збройних формувань (із нарукавними пов'язками з написом «СЦКК») південніше відремонтованого прольоту мосту біля Станиці Луганської (15 км на північний схід від Луганська).

Неподалік від блокпоста збройних формувань південніше ділянки розведення в районі Золотого спостерігачі знову бачили 5 контейнерів на огороженому майданчику на південь від південного краю ділянки, на південному боці дороги, що веде на схід до н. п. Золоте-5 (Михайлівка; непідконтрольний урядові, 60 км на захід від Луганська). Крім того, члени патруля Місії знову бачили ще один контейнер на південному краї ділянки розведення.

У межах цієї ділянки розведення команда СММ знову бачила контейнер приблизно за 60–70 м на північ від інших 5 контейнерів і ще один орієнтовно за 350 м на північ від південного краю ділянки; обидва контейнери розміщено на західному боці автошляху Т1316.

Перебуваючи неподалік від блокпоста збройних формувань на південь від ділянки розведення спостерігачі бачили 4 членів збройних формувань (із нарукавними пов'язками з написом «СЦКК»), двоє з котрих пройшли углиб ділянки до місця приблизно за 350 м на північ від її південного краю та повернулися назад.

⁵ Розведення передбачено Рамковим рішенням Тристоронньої контактної групи про розведення сил і засобів від 21 вересня 2016 року.

Увечері 10 березня камера СММ у Золотому зафіксувала вибух невизначеного походження на відстані близько 2–4 км на східно-південний схід (визначити, у межах ділянки розведення чи поза нею, не вдалося). Того ж вечора, перебуваючи в Попасній, спостерігачі чули 1 вибух невизначеного походження орієнтовно за 6–8 км на східно-північний схід (за оцінкою, поза ділянкою розведення, однак у межах 5 км від її краю).

11 березня, також перебуваючи в Попасній, спостерігачі чули 2 вибухи, оцінені як контрольовані підриви невибухлих боєприпасів за межами ділянки розведення.

Здійснюючи моніторинг приблизно за 2 км на схід від н. п. Богданівка (підконтрольний урядові, 41 км на південний захід від Донецька), поблизу **ділянки розведення в районі н. п. Петрівське** (непідконтрольний урядові, 41 км на південь від Донецька), спостерігачі констатували там спокійну ситуацію.

Відведення озброєння

СММ продовжувала здійснювати моніторинг відведення озброєння, передбаченого Меморандумом, а також Комплексом заходів і Доповненням до нього.

Місія зафіксувала 22 реактивні системи залпового вогню, 4 гаубиці й 1 протитанкову гармату, розміщені з порушенням ліній відведення в непідконтрольних урядові районах Луганської області.

За лініями відведення, але за межами виділених місць зберігання озброєння Місія зафіксувала 15 гаубиць у підконтрольному урядові районі Луганської області, а також 6 танків (5 — на полігоні) у непідконтрольних урядові районах Луганської області (детальніше див. таблиці нижче).

Місця зберігання озброєння:

У постійному місці зберігання важкого озброєння в непідконтрольному урядові районі Луганської області

11 березня

СММ зауважила, що 1 реактивна система залпового вогню (БМ-21 «Град», 122 мм) і далі відсутня.

Ознаки військової присутності та присутності військового типу в зоні безпеки⁶

Місія зафіксувала 1 бойову броньовану машину в підконтрольному урядові районі Донецької області (детальніше див. таблицю нижче).

Протитанкові міни біля Водяного і Пікуз у Донецькій області

10 березня в полі біля східної околиці н. п. Новгородське (підконтрольний урядові, 35 км на північ від Донецька) БПЛА СММ середнього радіуса дії вперше виявив близько 130 протитанкових мін (за оцінкою, встановлених певний час тому). Цей БПЛА знову зафіксував близько 300 протитанкових мін (за оцінкою, частина більших мінних полів) у полях поблизу східної та північної околиць Новгородського. Усі ці міни, за оцінкою,

⁶ Згадана в цьому розділі техніка не підпадає під дію Мінських угод щодо відведення озброєння.

належать Збройним силам України. (для ознайомлення з попередніми спостереженнями в цьому районі див. [Щоденний звіт СММ від 20 травня 2020 року](#)).

На полі біля південно-східної околиці н. п. Пікузи (кол. Комінтернове; непідконтрольний урядові, 92 км на південь від Донецька) той самий БПЛА знову зафіксував близько 60 протитанкових мін, які, за оцінкою, були частиною більшого мінного поля, що належить збройним формуванням (для ознайомлення з попередніми спостереженнями в цьому районі див. [Щоденний звіт СММ від 11 серпня 2020 року](#)).

Зусилля Місії зі сприяння уможливленню технічного обслуговування та функціонування життєво важливих об'єктів цивільної інфраструктури

СММ і далі сприяла забезпеченню функціонування Донецької фільтрувальної станції (ДФС; 15 км на північ від Донецька). Здійснюючи спостереження приблизно за 2 км на південно-південний схід від н. п. Кам'янка (підконтрольний урядові, 20 км на північ від Донецька), члени патруля Місії зафіксували 1 порушення режиму припинення вогню (постріл зі стрілецької зброї) орієнтовно за 200–300 м на північний захід (за оцінкою, в радіусі 5 км від станції).

Місія здійснювала моніторинг дотримання локального режиму припинення вогню для уможливлення огляду й технічного обслуговування залізничних колій, а також видалення рослинності в н. п. Вільхове (підконтрольний урядові, 22 км на північний схід від Луганська); технічного обслуговування ліній електропередачі неподалік Золотого-5 (Михайлівки), водоочисних споруд поблизу підконтрольної урядові частини н. п. Доломітне (53 км на північний схід від Донецька), водогону в непідконтрольній урядові частині н. п. Зайцеве (50 км на північний схід від Донецька); а також виконання термінових ремонтних робіт на електричній підстанції у н. п. Олександрівка (непідконтрольний урядові, 23 км на південний схід від Донецька).

Місія також здійснювала моніторинг дотримання локального режиму припинення вогню для уможливлення передачі коштів з непідконтрольних до підконтрольних урядові районів через міст у н. п. Щастя (підконтрольний урядові, 20 км на північ від Луганська); згідно з повідомленнями, кошти призначалися для оплати послуг водопостачання.

Ситуація на КПВВ та відповідних блокпостах

У Луганській області спостерігачі бачили, що контрольний пункт в'їзду-виїзду (КПВВ) у Станиці Луганській та відповідний блокпост збройних формувань південніше відремонтованого прольоту мосту біля Станиці Луганської були відкриті, а люди очікували в чергах в обох напрямках.

Спостерігачі також зауважили, що КПВВ біля Золотого і в Щасті були відкриті, однак не зафіксували переміщення людей. Водночас відповідні блокпости збройних формувань на південь від ділянки розведення в районі Золотого і за 3 км на південний схід від мосту в Щасті були закриті.

Місія продовжувала стежити за ситуацією в Одесі, Львові, Херсоні, Івано-Франківську, Харкові, Дніпрі, Чернівцях і Києві.

***Обмеження свободи пересування та інші перешкоди у виконанні мандата СММ**

Робота з моніторингу та свобода пересування СММ обмежені загрозами у сфері безпеки, включаючи ризики, пов'язані з наявністю мін і невибухлих боєприпасів, а також іншими перешкодами, які щодня змінюються. Мандат СММ передбачає вільний і безпечний доступ по всій Україні. Усі підписанти Мінських домовленостей погодилися з необхідністю вільного та безпечного доступу, а також із тим, що обмеження свободи пересування СММ є порушенням і що на такі порушення необхідно швидко реагувати. Вони також дійшли згоди, що Спільний центр з контролю та координації (СЦКК) повинен сприяти такому реагуванню та здійснювати загальну координацію робіт з розмінування. Однак збройні формування в окремих районах Донецької та Луганської областей часто відмовляють СММ у доступі до районів, прилеглих до непідконтрольних урядові ділянок кордону України. (наприклад, див. [Щоденний звіт СММ від 2 березня 2021 року](#)). Діяльність СММ у Донецькій та Луганській областях, як і раніше, залишалася обмеженою після того, як [23 квітня 2017 року поблизу Пришиба](#) стався інцидент, який призвів до загибелі людини.

Регулярні обмеження на ділянках розведення сил і засобів і через міни/невибухлі боєприпаси:

- Не здійснивши суцільного розмінування і вилучення невибухлих боєприпасів та усунення інших перешкод, сторони і далі відмовляли СММ у необмеженому доступі, а також у можливості пересуватися окремими дорогами, які раніше були визначені як важливі для здійснення Місією ефективного моніторингу та для пересування цивільних осіб.

Затримка:

- На блокпості збройних формувань біля н. п. Кремінець (непідконтрольний урядові, 16 км на південний захід від Донецька) член збройних формувань (чоловік 40–49 років) дозволив патрулю Місії проїхати в напрямку Донецька лише після приблизно 50-хвилинної затримки.

Таблиця озброєння

Озброєння, розміщене з порушенням ліній відведення

Дата	К-ть одиниць озброєння	Вид озброєння	Місце	Джерело спостереження
непідконтрольні урядові райони				
11.03.2021	1	реактивна система залпового вогню (БМ-21 «Град», 122 мм)	на аеродромі біля н. п. Переможне (19 км на південь від Луганська)	патруль
	1	самохідна гаубиця (2С1 «Гвоздика», 122 мм)		
	1	самохідна гаубиця (2С3 «Акація», 152 мм)		
	2	буксирувана гаубиця (2А65 «Мста-Б», 152 мм — 1 од., Д-30 «Жаба», 122 мм — 1 од.)		
	1	протитанкова гармата (БС-3, 100 мм)		
	21	реактивна система залпового вогню (БМ-21 «Град», 122 мм)	поблизу н. п. Хрустальний (кол. Красний Луч; 56 км на південний захід від Луганська)	

Озброєння, розміщене за лініями відведення, але за межами виділених місць зберігання озброєння

Дата	К-ть одиниць озброєння	Вид озброєння	Місце	Джерело спостереження
підконтрольні урядові райони				
10.03.2021	15	самохідна гаубиця (2С1 «Гвоздика», 122 мм)	на залізничній станції у н. п. Рубіжне (84 км на північний захід від Луганська)	БПЛА малого радіуса дії
непідконтрольні урядові райони				
11.03.2021	5	танк (Т-72 — 4 од. і Т-64 — 1 од.)	на полігоні поблизу н. п. Мирне (28 км на південний захід від Луганська)	патруль
	1	танк (Т-72)	на аеродромі біля н. п. Переможне (19 км на південь від Луганська)	

Таблиця ознак військової присутності та присутності військового типу в зоні безпеки⁷

Дата	К-ть	Тип	Місце	Джерело спостереження
підконтрольні урядові райони				
10.03.2021	1	бойова броньована машина (вірогідно типу БМП)	біля н. п. Новгородське (35 км на північ від Донецька)	БПЛА середнього радіуса дії

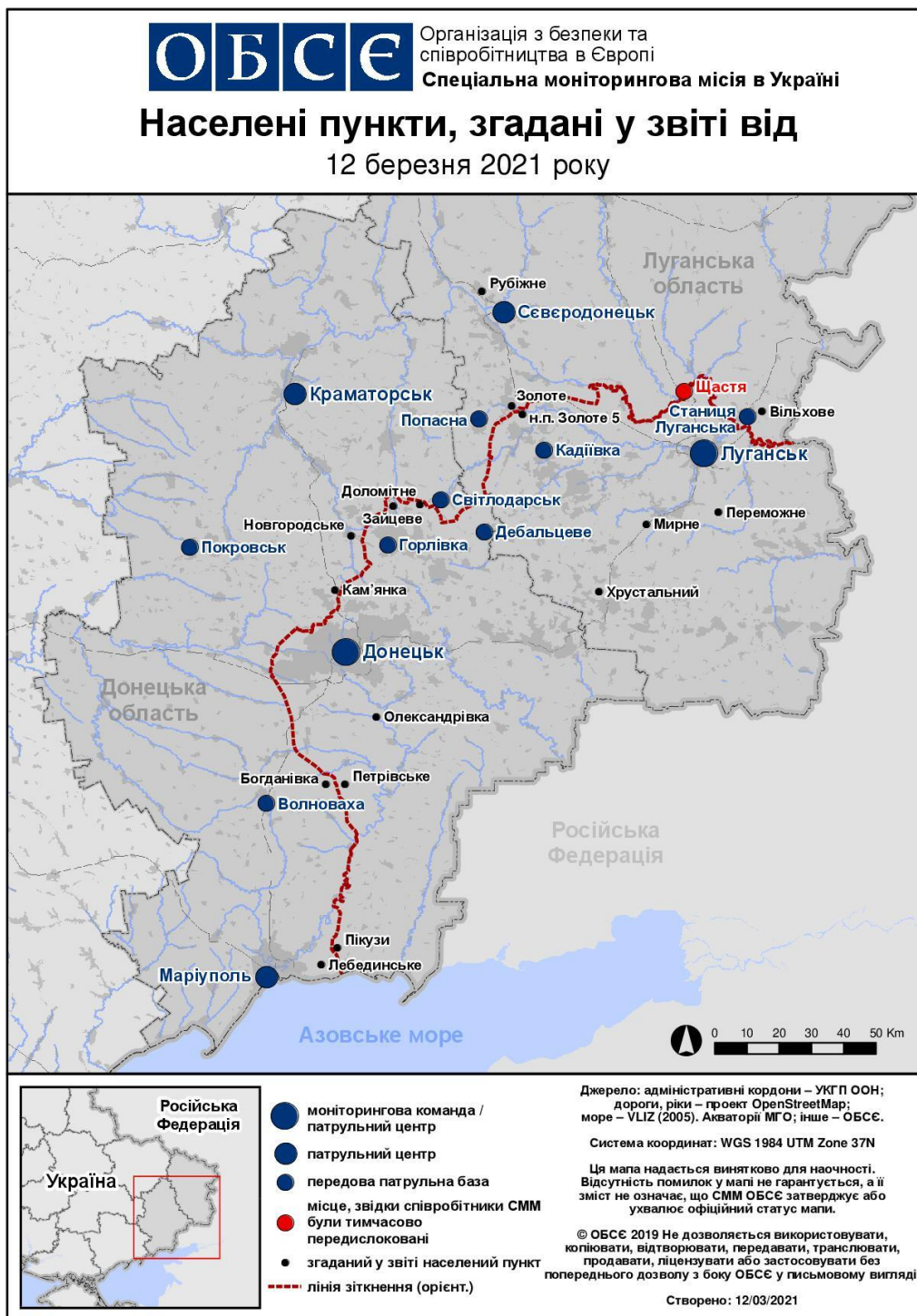
⁷ Згадана в цьому розділі техніка не підпадає під дію Мінських угод щодо відведення озброєння.

Таблиця порушень режиму припинення вогню станом на 11 березня 2021 року⁸

Місце розміщення СММ	Місце події	Спосіб	К-ть	Спостереження	Опис	Озброння	Дата, час
камера СММ на КПВВ у н. п. Мар'їнка (підконтрольний уряду, 23 км на ПдЗх від Донецька)	4–6 км на ПнПнСх	зафіксувала	1	вибух	невизначеного походження	Н/Д	10.03, 21:07
камера СММ на шахті «Октябрська» (непідконтрольна уряду, 9 км на ПнЗх від центру Донецька)	3–5 км на ЗхПдЗх	зафіксувала	3	вибух	невизначеного походження	Н/Д	10.03, 21:51
	3–4 км на Зх	зафіксувала	1	вибух	невизначеного походження	Н/Д	10.03, 23:16
камера СММ у н. п. Золоте (підконтрольний уряду, 60 км на Зх від Луганська)	2–4 км на СхПдСх	зафіксувала	1	вибух	невизначеного походження (встановити, на ділянці розведення в районі Золотого чи за її межами, не вдалося)	Н/Д	10.03, 21:27
приблизно 2 км на ПдПдСх від н. п. Кам'янка (підконтрольний уряду, 20 км на Пн від Донецька)	200–300 м на ПнЗх	чули	1	постріл		стрілецька зброя	11.03, 10:25
приблизно 800 м на ПнСх від н. п. Лебединське (підконтрольний урядові, 99 км на Пд від Донецька)	3–4 км на ПнСх	чули	4	вибух	невизначеного походження	Н/Д	11.03, 12:15-12:18
	3–4 км на ПнСх	чули	3	вибух	невизначеного походження	Н/Д	11.03, 12:33-12:36
Пн околиця н. п. Попасна (підконтрольний уряду, 69 км на Зх від Луганська)	6–8 км на СхПнСх	чули	1	вибух	невизначеного походження (за оцінкою, за межами ділянки розведення)	Н/Д	10.03, 21:55
	10–11 км на ПнПнЗх	чули	10	вибух	невизначеного походження, за оцінкою, навчання з бойовою стрільбою за межами зони безпеки	Н/Д	11.03, 10:30-10:45
ПдЗх околиця н. п. Калинове (непідконтрольний уряду, 60 км на Зх від Луганська)	5–10 км на Зх	чули	2	вибух	невизначеного походження	Н/Д	11.03, 10:22-10:26

⁸ У таблиці вказані лише порушення режиму припинення вогню, які були зафіксовані безпосередньо патрулями Місії чи камерами СММ, а також ті випадки, які Місія оцінює як навчання з бойовою стрільбою, контрольовані підриви, тощо. Зазначені деталі, а саме: відстань, напрямок, тип зброї тощо, базуються на оцінках, зроблених спостерігачами на місцях і спеціалістами з технічного моніторингу, і необов'язково завжди є точними. Напис «невідомо» (Н/Д) означає, що СММ не змогла підтвердити таку інформацію у зв'язку з відстанню, погодними умовами, технічними обмеженнями та/або з інших причин. Одні і ті ж самі, за оцінкою СММ, порушення режиму припинення вогню, зафіксовані паралельно декількома патрулями/камерами, відображаються у таблиці лише один раз.

Мапа Донецької та Луганської областей⁹



⁹ За рішенням Постійної ради №1117 від 21 березня 2014 року, СММ базується в десяти містах на всій Україні (Херсон, Одеса, Львів, Івано-Франківськ, Харків, Донецьк, Дніпро, Чернівці, Луганськ і Київ). Ця мапа східної України призначена для ілюстративних цілей. На ній вказані населені пункти, згадані у звіті, а також ті, де є офіси СММ (моніторингові команди, патрульні центри та передові патрульні бази) в Донецькій і Луганській областях. (Червоним кольором виділено передову патрульну базу, з якої співробітники СММ були тимчасово передислоковані згідно з рекомендаціями експертів з безпеки з деяких держав-учасниць ОБСЄ та з урахуванням вимог СММ щодо безпеки. СММ використовує ці приміщення у світлу пору доби, а також патрулює в цьому населеному пункті вдень).