



# Щоденний звіт № 48/2021

від 1 березня 2021 року<sup>1</sup>

## Короткий виклад

- У період із вечора 26 до вечора 28 лютого Місія зафіксувала 13 порушень режиму припинення вогню в Донецькій області. За попередній звітний період у цій області було зафіксовано 41 таке порушення.
- У період із вечора 26 до вечора 28 лютого Місія зафіксувала 6 порушень режиму припинення вогню в Луганській області. За попередній звітний період у цій області було зафіксовано 30 таких порушень.
- Поблизу непідконтрольної урядові Ясинуватої у Донецькій області спостерігачі втратили контроль над просторовим положенням одного з БПЛА СММ малого радіуса дії унаслідок впливу перешкод сигналу.
- Місія продовжила здійснювати моніторинг на ділянках розведення сил і засобів у районах Станиці Луганської, Золотого й Петрівського. СММ знову зафіксувала контейнери на південному краю ділянки розведення в районі Золотого та поблизу нього, а також присутність людей у її межах у денний час. Місія зафіксувала 1 порушення режиму припинення вогню в межах ділянки розведення в районі Петрівського.
- СММ зафіксувала озброєння, розміщене з порушенням ліній відведення з обох боків лінії зіткнення в Донецькій області.
- Місія сприяла встановленню локального режиму припинення вогню та здійснювала моніторинг його дотримання для уможливлення техобслуговування та забезпечення функціонування життєво важливих об'єктів цивільної інфраструктури.
- СММ і далі спостерігала за ситуацією з цивільним населенням, зокрема на 3 КПВВ, а також на 3 відповідних блокпостах збройних формувань у Луганській області.
- Команди Місії здійснювали моніторинг масових зібрань у Києві та Львові.
- Спостерігачі здійснювали моніторинг безпекової ситуації на південному сході Херсонської області, а також бачили людей із прапором у пункті пропуску біля Чонгару.
- СММ і далі стикалася з обмеженнями свободи пересування\*.

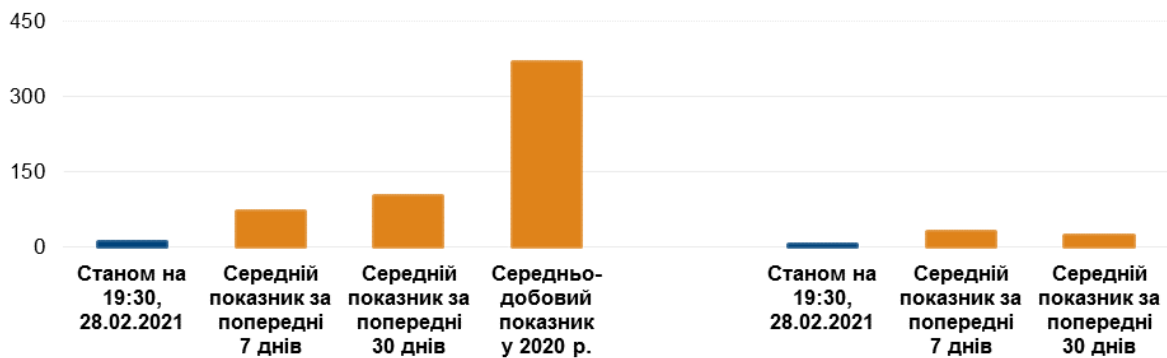
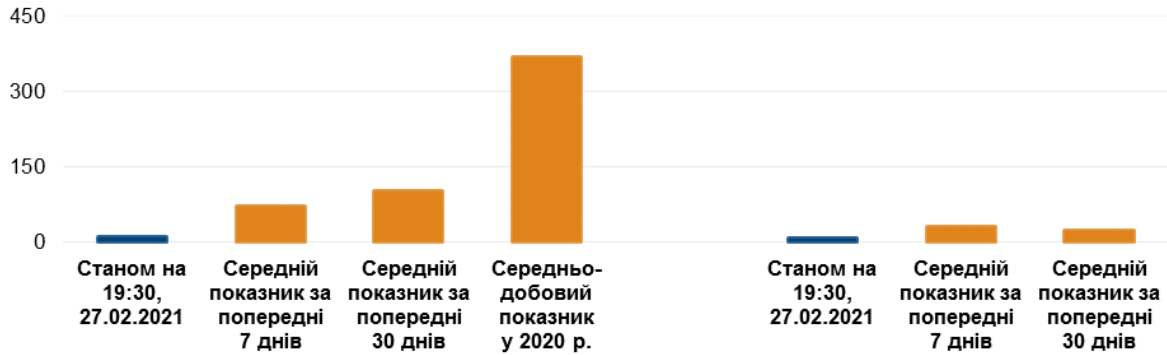
---

<sup>1</sup> На основі інформації, що надійшла від моніторингових команд станом на 19:30 28 лютого 2021 року (за східноєвропейським часом).

## Порушення режиму припинення вогню<sup>2</sup>

К-ть зафіксованих порушень режиму припинення вогню<sup>3</sup>

К-ть зафіксованих вибухів<sup>4</sup>



<sup>2</sup> Детальнішу інформацію про всі випадки порушення режиму припинення вогню, а також мапи Донецької та Луганської областей, де відмічені всі згадані у звіті місця, представлено в додатку. Упродовж звітного періоду камера СММ у Петрівському не функціонувала. Крім того, у період із вечора 27 до вечора 28 лютого погодні умови обмежували можливості ведення спостереження за допомогою деяких інших камер Місії.

<sup>3</sup> У тому числі вибухи.

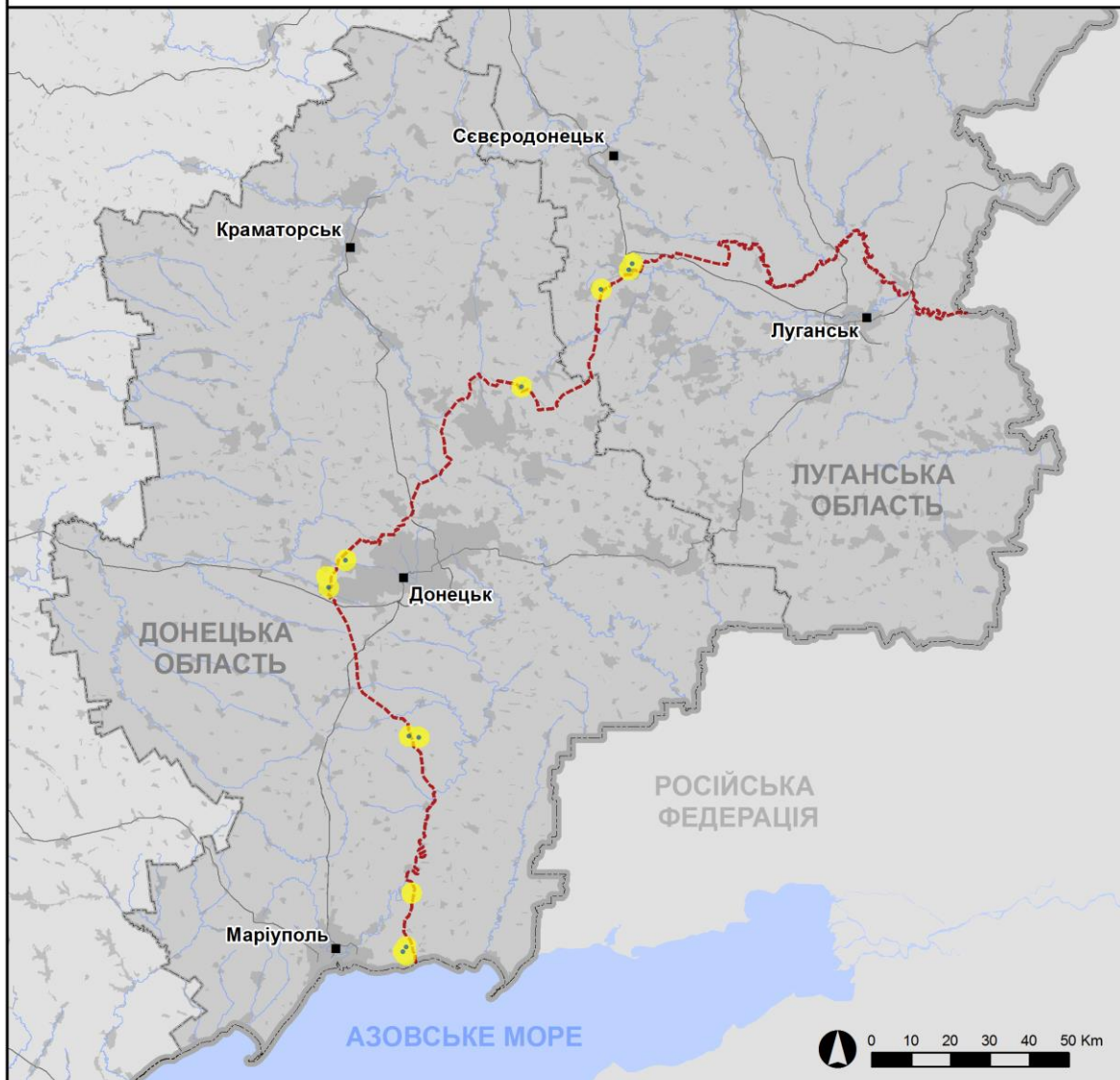
<sup>4</sup> У тому числі від вогню з озброєння невстановленого типу.

## Мапа зафіксованих порушень режиму припинення вогню



Організація з безпеки та співробітництва в Європі  
Спеціальна моніторингова місія в Україні

### Зафіксовані СММ порушення режиму припинення вогню 27-28 лютого 2021 р.



#### Концентрація порушень режиму припинення вогню

- Висока
- Низька

- Вибух
- Населений пункт
- Лінія зіткнення (орієнт.)

Джерела: адміністративні кордони — УКГП ООН; дороги, річки — проект OpenStreetMap; море — Vliz (2005).  
Акваторії МГО, інше — ОБСЄ.

Система координат: WGS 1984 UTM Zone 37N

Ця мапа надається винятково для наочності. Відсутність помилок у мапі не гарантується, а її зміст не означає, що СММ ОБСЄ затверджує або ухвалює офіційний статус мапи.

© СММ ОБСЄ 2019 Не дозволяється використовувати, копіювати, відтворювати, передавати, транлювати, продавати, ліцензувати або застосовувати без попереднього дозволу з боку ОБСЄ у письмовому вигляді.  
Створено: 01/03/2021

У Донецькій області в період із вечора 26 до вечора 28 лютого Місія зафіксувала 13 порушень режиму припинення вогню, зокрема 8 вибухів невизначеного походження. Більшість порушень сталася північніше н. п. Широкине (підконтрольний урядові, 100 км на південь від Донецька), а також у районах на схід і південь від ділянки розведення в районі н. п. Петрівське (непідконтрольний урядові, 41 км на південь від Донецька) (див. нижче). Упродовж [попереднього звітного періоду](#) зафіксовано 41 таке порушення.

У Луганській області в період із вечора 26 до вечора 28 лютого СММ зафіксувала 6 порушень режиму припинення вогню (1 вибух у повітрі та 5 вибухів невизначеного походження), що сталися в районах на північний схід і південний захід від ділянки розведення в районі н. п. Золоте (підконтрольний урядові, 60 км на захід від Луганська) (див. нижче). Упродовж [попереднього звітного періоду](#) зафіксовано 30 таких порушень (більшість сталася також біля ділянки розведення в районі Золотого).

Після засідання Тристоронньої контактної групи 22 липня 2020 року, на якому досягнуто домовленості про додаткові заходи з посилення режиму припинення вогню, починаючи з 00:01 27 липня 2020 року і до кінця звітного періоду Місія зафіксувала принаймні 10 918 порушень режиму припинення вогню в Донецькій і Луганській областях (зокрема 3 613 вибухів, 1 242 невизначені боєприпаси в польоті, 106 спалахів дульного полум'я, 62 освітлювальні ракети, а також щонайменше 5 895 черг і пострілів).

### **Команда Місії втратила контроль над просторовим положенням БПЛА СММ малого радіуса дії поблизу Ясинуватої в Донецькій області**

Уранці 28 лютого команда Місії перебувала на західній околиці н. п. Ясинувата (непідконтрольний урядові, 16 км на північний схід від Донецька) для проведення 5 оголошених польотів безпілотною літальною апарату (БПЛА) СММ малого радіуса дії. Під час третього польоту БПЛА зазнав впливу перешкод сигналу, після чого спостерігачі втратили контроль над просторовим положенням апарату, який летів орієнтовно за 500 м на західно-південний захід від місцеположення патруля. БПЛА СММ також зазнавали впливу перешкод сигналу під час двох попередніх польотів у цьому районі. Команда Місії не змогла повернути БПЛА та залишила цей район\*.

### **Ділянки розведення в районах Станиці Луганської, Золотого й Петрівського<sup>5</sup> Станиця Луганська**

27 та 28 лютого в межах ділянки розведення в районі н. п. Станиця Луганська (підконтрольний урядові, 16 км на північний схід від Луганська) спостерігачі бачили 2 членів збройних формувань (з нарукавними пов'язками з написом «СЦКК») південніше відремонтованого прольоту мосту біля Станиці Луганської (15 км на північний схід від Луганська).

27 та 28 лютого, перебуваючи неподалік блокпоста збройних формувань південніше ділянки розведення в районі Золотого, спостерігачі знову бачили 5 контейнерів у середині огороженого майданчика південніше південного краю ділянки розведення,

<sup>5</sup> Розведення передбачено Рамковим рішенням Тристоронньої контактної групи про розведення сил і засобів від 21 вересня 2016 року.

на південній стороні дороги, що веде на схід у напрямку н. п. Золоте-5 (Михайлівка; непідконтрольний урядові, 61 км на захід від Луганська). Команда СММ знову бачила бетонні блоки, встановлені вздовж північного краю огороженого майданчика. Крім того, 27 лютого на східній стороні майданчика члени патруля Місії зафіксували 1 міні-фургон і 3 робітників із ланцюговою пилою, які виконували земляні роботи (як повідомлялося, для подальшого прокладання водопровідних труб). 28 лютого спостерігачі бачили 4 робітників: двоє копали заглиблення вздовж північного краю майданчика, а ще двоє зварювали металеві опори на північній стороні дороги, що веде в напрямку н. п. Молодіжне (непідконтрольний урядові, 63 км на північний захід від Луганська).

27 та 28 лютого на південному краю ділянки розведення спостерігачі знову бачили ще 1 контейнер, який раніше був розміщений орієнтовно за 30 м на північ від її південного краю.

В обидва дні в межах цієї ділянки розведення команди СММ знову бачили контейнер приблизно за 60–70 м на північ від інших п'яти, а також ще один орієнтовно за 350 м на північ від її південного краю. Обидва контейнери перебували на західній стороні автошляху Т1316. Приблизно за 10–30 м на північ від першого зі згаданих вище контейнерів спостерігачі знову бачили 6 бетонних блоків, установлених у 3 ряди поперек обох смуг руху зазначеного автошляху.

Також в обидва дні, перебуваючи неподалік того ж блокпоста збройних формувань, спостерігачі бачили 4 членів збройних формувань (з нарукавними пов'язками з написом «СЦКК»); двоє з них пройшли вглиб ділянки розведення до місця приблизно за 350 м на північ від її південного краю, а потім повернулися.

У ніч із 26 на 27 лютого камера СММ у Золотому зафіксувала 3 вибухи невизначеного походження приблизно за 2–4 км на схід. Упродовж дня 27 лютого, перебуваючи приблизно за 1 км на південь від н. п. Березівське (непідконтрольний урядові, 53 км на північний захід від Луганська), спостерігачі чули 1 вибух невизначеного походження орієнтовно за 5–6 км на північний захід. Увечері 27 лютого камери СММ у н. п. Попасна (підконтрольний урядові, 69 км на захід від Луганська) та в Золотому зафіксували 1 вибух у повітрі орієнтовно за 4–6 км на східно-південний схід та 1 вибух невизначеного походження на відстані близько 2–4 км на схід відповідно. За оцінкою, усі ці порушення режиму припинення вогню сталися поза ділянкою розведення, однак у межах 5 км від її краю.

Удень 26 лютого у межах цієї ділянки розведення БПЛА СММ дальнього радіуса дії виявив 1 особу на колишній позиції Збройних сил України біля північного краю ділянки, приблизно за 650 м на захід від її північно-східного кута. Цей БПЛА також виявив принаймні 2 осіб на колишній позиції збройних формувань поблизу східного краю ділянки розведення, приблизно за 1,4 км на північ від її південно-східного кута.

27 лютого, здійснюючи моніторинг приблизно за 2 км на північ від Петрівського, команда СММ зафіксувала 1 вибух невизначеного походження орієнтовно за 3–4 км на південь (за оцінкою, поза ділянкою розведення в районі Петрівського, однак у межах 5 км від її краю).

28 лютого, перебуваючи приблизно за 2 км на схід від н. п. Богданівка (підконтрольний урядові, 41 км на південний захід від Донецька), команда Місії чула 1 вибух невизначеного походження орієнтовно за 2–3 км на південний схід (за оцінкою, у межах ділянки розведення).

### **Відведення озброєння**

СММ продовжувала здійснювати моніторинг відведення озброєння, передбаченого Меморандумом, а також Комплексом заходів і Доповненням до нього.

Місія зафіксувала озброєння, розміщене з порушенням ліній відведення: 1 гаубицю в підконтрольному урядові районі Донецької області, а також 6 реактивних систем залпового вогню та 6 гаубиць у непідконтрольних урядові районах Донецької та Луганської областей (зокрема на полігоні).

За лініями відведення, але поза виділеними місцями зберігання озброєння СММ зафіксувала 42 танки, 26 гаубиць і 8 протитанкових гармат у підконтрольних урядові районах Донецької та Луганської областей, а також 10 танків і 6 гаубиць на полігоні в непідконтрольному урядові районі Донецької області (детальніше див. таблиці нижче).

### **Постійні місця зберігання озброєння**

*Постійне місце зберігання озброєння в непідконтрольному урядові районі Луганської області*

27 лютого

За спостереженнями Місії, там і далі бракувало 1 танка (Т-72).

### **Ознаки військової присутності та присутності військового типу в зоні безпеки<sup>6</sup>**

СММ зафіксувала 7 бойових броньованих машин (ББМ) у підконтрольних урядові районах Донецької області (зокрема у житловому кварталі), а також 3 ББМ у непідконтрольному урядові районі Луганської області (детальніше див. таблицю нижче).

### **Попереджувальні знаки про мінну небезпеку поблизу Степового Луганської області**

Приблизно за 3 км на північний схід від н. п. Степове (непідконтрольний урядові, 27 км на захід від Луганська) спостерігачі вперше зафіксували 3 попереджувальні знаки про мінну небезпеку в лісосмузі приблизно за 5 м на захід від автошляху Т1309.

### **Зусилля СММ зі сприяння уможливленню техобслуговування та забезпеченню функціонування життєво важливих об'єктів цивільної інфраструктури**

27 та 28 лютого Місія продовжувала сприяти забезпеченню функціонування Донецької фільтрувальної станції (15 км на північ від Донецька).

---

<sup>6</sup> Згадана в цьому розділі техніка не підпадає під дію Мінських угод щодо відведення озброєння.



В обидва дні СММ також сприяла встановленню локального режиму припинення вогню та здійснювала моніторинг його дотримання для уможливлення технічного обслуговування водоочисних споруд поблизу підконтрольної урядові частини н. п. Доломітне (53 км на північний схід від Донецька).

### **Ситуація на КПВВ і відповідних блокпостах**

27 та 28 лютого в Луганській області команди СММ констатували, що контрольний пункт в'їзду-виїзду (КПВВ) у Станиці Луганській і відповідний блокпост збройних формувань функціонують, а також відзначили, що пішоходи очікують у чергах на перетин у підконтрольні урядові райони та в протилежному напрямку. 28 лютого спостерігачі бачили, що між відремонтованою секцією мосту біля Станиці Луганської та КПВВ курсував гольф-кар.

Спостерігачі також зауважили, що КПВВ біля Золотого та в н. п. Щастя (підконтрольний урядові, 20 км на північ від Луганська) були відкриті, однак не зафіксували переміщення громадян. Водночас відповідні блокпости збройних формувань південніше ділянки розведення в районі Золотого та за 3 км на південний схід від мосту в Щасті були закриті.

### **СММ спостерігала за масовими зібраннями в Києві та Львові**

27 лютого команди Місії спостерігали за двома масовими зібраннями в Києві. Перед будівлею Офісу Президента України на вулиці Банковій спостерігачі бачили близько 5 000 людей (різних статі та віку); чимало з учасників зібрання критично висловлювалися щодо нещодавніх судових рішень стосовно осіб, обвинувачених або засуджених у різних судових справах, а також на адресу уряду. Крім того, спостерігачі бачили на місці подій приблизно 40 правоохоронців. У другій половині дня перед будівлею Офісу Генерального прокурора України на вулиці Різницькій команда СММ бачила тих самих людей; деякі з них закликали до відставки Генерального прокурора, а також запалювали та кидали у напрямку будівлі димові шашки. На місці подій також були присутні приблизно 50 правоохоронців.

28 лютого команда Місії спостерігала за масовим зібранням близько 100 осіб (різних статі та віку) перед меморіалом польським мешканцям колишнього села Гута Пеняцька поблизу н. п. Жарків (79 км на схід від Львова), приуроченим до роковин подій Другої світової війни. Спостерігачі бачили, що деякі учасники зібрання несли державні прапори України та покладали квіти перед меморіалом. Спостерігачі бачили неподалік приблизно 30 правоохоронців.

### **Ситуація з безпекою на південному сході Херсонської області**

26 та 27 лютого СММ констатувала спокійну ситуацію на південному сході Херсонської області в пунктах пропуску поблизу н. п. Каланчак (67 км на південний схід від Херсона), н. п. Чаплинка (77 км на південний схід від Херсона) і н. п. Чонгар (163 км на південний схід від Херсона).

26 лютого спостерігачі бачили колонну з приблизно 30 автомобілів та орієнтовно 70 людей, які прибули до пункту пропуску поблизу Чонгару в рамках заходу з нагоди роковин подій, що сталися в Криму в 2014 році. Після прибуття учасники зібрання

пройшли ходою до огороження пункту пропуску. Команда Місії чула, як деякі з них виступили там із промовами. Згодом орієнтовно 30 учасників заходу підняли український і кримськотатарський прапори. Команда Місії констатувала спокійну ситуацію упродовж масового зібрання.

СММ продовжувала стежити за ситуацією в Івано-Франківську, Одесі, Харкові, Дніпрі та Чернівцях.

### **\*Обмеження свободи пересування та інші перешкоди у виконанні мандата СММ**

*Робота з моніторингу та свобода пересування СММ обмежені загрозами у сфері безпеки, зокрема ризиками, пов'язаними з наявністю мін і невибухлих боєприпасів, а також іншими перешкодами, які щодня змінюються. Мандат СММ передбачає вільний і безпечний доступ по всій Україні. Усі підписанти Мінських угод погодилися з необхідністю вільного та безпечного доступу, а також із тим, що обмеження свободи пересування СММ є порушенням і що на такі порушення необхідно швидко реагувати. Вони також дійшли згоди, що СЦКК повинен сприяти такому реагуванню та здійснювати загальну координацію робіт із розмінування. Однак збройні формування в окремих районах Донецької та Луганської областей часто відмовляють СММ у доступі до районів, прилеглих до непідконтрольних урядові ділянок кордону України (наприклад, див. [Щоденний звіт СММ від 23 лютого 2021 року](#)). Діяльність СММ у Донецькій і Луганській областях залишалася обмеженою після того, як [23 квітня 2017 року поблизу Пришиба стався інцидент, який призвів до загибелі людини](#). Унаслідок цього спроможність Місії вести спостереження залишалася обмеженою.*

*Регулярні обмеження на ділянках розведення сил і засобів і через міни/невибухлі боєприпаси:*

- Не здійснивши суцільного розмінування, вилучення невибухлих боєприпасів та усунення інших перешкод, сторони і далі відмовляли СММ у необмеженому доступі, а також у можливості пересуватися окремими дорогами, які раніше були визначені як важливі для здійснення Місією ефективного моніторингу та для пересування цивільних осіб.

Інші перешкоди:<sup>7</sup>

- 27 лютого, пролітаючи над районами поблизу н. п. Залізне (кол. Артемове; підконтрольний урядові, 42 км на північний схід від Донецька), БПЛА СММ малого радіуса дії зазнавав впливу перешкод сигналу GPS (за оцінкою, унаслідок імовірного глушіння).
- 28 лютого, пролітаючи над районами поблизу н. п. Ясинувата (непідконтрольний урядові, 16 км на північний схід від Донецька), БПЛА СММ малого радіуса дії зазнавав впливу потужних перешкод сигналу, унаслідок яких команда Місії втратила контроль над просторовим положенням апарата. БПЛА СММ зазнавали впливу потужних перешкод сигналу під час двох попередніх польотів у цьому районі. За оцінкою, усі ці випадки сталися внаслідок імовірного глушіння.

<sup>7</sup> У випадках ймовірного глушіння та глушіння, згаданих у цьому розділі, перешкоди сигналу могли створювати з будь-якого місця в радіусі кількох кілометрів від місцеположення БПЛА.



- Того ж дня, пролітаючи над районами поблизу н. п. Федорівка (підконтрольний урядові, 71 км на південь від Донецька), БПЛА СММ малого радіуса дії двічі зазнавав впливу перешкод сигналу GPS (за оцінкою, унаслідок імовірного глушіння).

## Таблиця озброєння

### Озброєння, розміщене з порушенням ліній відведення

Дата	К-ть одиниць озброєння	Вид озброєння	Місце	Джерело спостереження
<b>підконтрольні уряду райони</b>				
27.02.2021	1	самохідна гаубиця (2С1 «Гвоздика», 122 мм) на транспортері	поблизу н. п. Касянівка (81 км на південь від Донецька)	патруль
<b>Непідконтрольні уряду райони</b>				
26.02.2021	6	реактивна система залпового вогню (БМ-21 «Град», 122 мм)	полігон поблизу н. п. Покровка (36 км на схід від Донецька)	БПЛА дальнього радіуса дії
27.02.2021	2	самохідна гаубиця (2С1 «Гвоздика», 122 мм)	поблизу н. п. Біле (22 км на захід від Луганська)	патруль
	4	буксирувана гаубиця (Д-30 «Жаба», 122 мм)		

### Озброєння, розміщене за лініями відведення, але за межами виділених місць зберігання озброєння

Дата	К-ть одиниць озброєння	Вид озброєння	Місце	Джерело спостереження	
<b>підконтрольні уряду райони</b>					
26.02.2021	19	танк (Т-72 — 15 од., невстановленого типу — 4 од.)	на залізничній станції в н. п. Костянтинівка (60 км на північ від Донецька)	БПЛА дальнього радіуса дії	
27.02.2021	8	танк (Т-72)			
	9	самохідна гаубиця (ймовірно 2С19 «Мста-С», 152 мм)	на залізничній станції в н. п. Слов'янськ (95 км на північ від Донецька)		
	4	протитанкова гармата (ймовірно МТ-12 «Рапіра», 100 мм)			
	1	танк (Т-64) на транспортері			
	9	самохідна гаубиця (2С19 «Мста-С», 152 мм)	поблизу н. п. Касянівка (81 км на південь від Донецька)	патруль	
28.02.2021	4	протитанкова гармата (МТ-12 «Рапіра», 100 мм)			залізнична станція в н. п. Рубіжне (84 км на північний захід від Луганська)
	8	самохідна гаубиця (2С19 «Мста-С», 152 мм)			
	2	танк (Т-72)			у н. п. Костянтинівка (60 км на північ від Донецька)
	12		на залізничній станції у н. п. Костянтинівка (60 км на північ від Донецька)		
<b>Непідконтрольні уряду райони</b>					
26.02.2021	6	самохідна гаубиця (2С1 «Гвоздика», 122 мм)	полігон поблизу н. п. Покровка (36 км на схід від Донецька)	БПЛА дальнього радіуса дії	
	10	танк (невстановленого типу)			

**Таблиця ознак військової присутності та присутності військового типу в зоні безпеки<sup>8</sup>**

Дата	К-ть	Вид	Місце	Джерело спостереження
<b>підконтрольні уряду райони</b>				
25.02.2021	1	бойова машина піхоти (БМП-1)	поблизу н. п. Гранітне (60 км на південь від Донецька)	БПЛА малого радіуса дії
26.02.2021	1	бойова броньована машина (типу БРДМ)	поблизу н. п. Новоселівка Друга (69 км на південь від Донецька)	БПЛА середнього радіуса дії
	1	бойова броньована машина (невстановленого типу)	у житловому районі в н. п. Новоселівка (31 км на північ від Донецька)	БПЛА дальнього радіуса дії
27.02.2021	4	бойова машина піхоти (БМП-1), на важких транспортерах	поблизу н. п. Суха Балка (36 км на північ від Донецька)	патруль
<b>Непідконтрольні уряду райони</b>				
26.02.2021	3	бронетранспортер (МТ-ЛБ — 2 од., типу БТР-80 — 1 од.)	на об'єкті в н. п. Катеринівка (кол. Ювілейне; 8 км на захід від Луганська)	БПЛА дальнього радіуса дії

<sup>8</sup> Згадана у цьому розділі техніка не підпадає під дію Мінських угод щодо відведення озброєння.

**Таблиця порушень режиму припинення вогню станом на 28 лютого 2021 р.<sup>9</sup>**

Місце розміщення СММ	Місце події	Спосіб	К-ть	Спостереження	Опис	Озброєння	Дата, час
приблизно 1,8 км на Пн від н. п. Петрівське (непідконтрольний уряду, 41 км на Пд від Донецька)	3–4 км на Пд	чули	1	вибух	невизначеного походження (за оцінкою, за межами ділянки розведення)	Н/Д	27.02, 11:27
приблизно 2,3 км на ПдСх від н. п. Лебединське (підконтрольний уряду, 99 км на Пд від Донецька)	2–3 км на ПнСх	чули	1	вибух	невизначеного походження	Н/Д	27.02, 12:32
	2–3 км на ПнСх	чули	1	черга		стрілецька зброя	27.02, 13:02
камера СММ у н. п. Золоте (підконтрольний уряду, 60 км на Зх від Луганська)	2–4 км на Сх	зафіксувала	1	вибух	невизначеного походження (за оцінкою, за межами ділянки розведення)	Н/Д	27.02, 00:58
	2–4 км на Сх	зафіксувала	2	вибух	невизначеного походження (за оцінкою, за межами ділянки розведення)	Н/Д	27.02, 01:09
	2–4 км на Сх	зафіксувала	1	вибух	невизначеного походження (за оцінкою, за межами ділянки розведення)	Н/Д	27.02, 20:31
1 км на Пд від н. п. Березівське (непідконтрольний уряду, 53 км на ПнЗх від Луганська)	5–6 км на ПнЗх	чули	1	вибух	невизначеного походження (за оцінкою, за межами ділянки розведення в районі Золотого)	Н/Д	27.02, 11:14
камера СММ на КПВВ у н. п. Гнутове (підконтрольний уряду, 90 км на Пд від Донецька)	1–3 км на СхПнСх	зафіксувала	1	Н/Д боеприпас	ПдПдСх–ПнПнЗх	Н/Д	27.02, 20:39
	1–3 км на СхПнСх	зафіксувала	1	Н/Д боеприпас	ПдПдЗх–ПнПнСх	Н/Д	27.02, 23:10
камера СММ за 1 км на ПдЗх від н. п. Широкине (підконтрольний уряду, 100 км на Пд від Донецька)	4–6 км на Пн	зафіксувала	1	вибух	невизначеного походження	Н/Д	27.02, 19:03
	4–6 км на Пн	зафіксувала	1	спалах дульного полум'я		Н/Д	28.02, 01:49
	2–4 км на Пн	зафіксувала	1	Н/Д боеприпас	Зх–Сх	Н/Д	28.02, 02:57
камера СММ у н. п. Світлодарськ (підконтрольний уряду, 57 км на ПнСх від Донецька)	3–5 км на ЗхПдЗх	зафіксувала	1	вибух	невизначеного походження	Н/Д	27.02, 21:32
м-н Трудівські Петровського району Донецька (непідконтрольний уряду, 15 км на ПдЗх від центру міста)	2–3 км на ЗхПнЗх	чули	1	вибух	невизначеного походження	Н/Д	28.02, 10:14
приблизно 1,3 км на Сх від н. п. Старомихайлівка (непідконтрольний уряду, 15 км на Зх від Донецька)	2–3 км на ПнЗх	чули	2	вибух	невизначеного походження	Н/Д	28.02, 13:17
приблизно 2 км на Сх від н. п. Богданівка (підконтрольний уряду, 41 км на ПдЗх від Донецька)	2–3 км на ПдСх	чули	1	вибух	невизначеного походження (за оцінкою, у межах ділянки розведення в районі Петрівського)	Н/Д	28.02, 09:42
камера СММ на Пн околиці н. п. Попасна (підконтрольний уряду, 69 км на Зх від Луганська)	4–6 км на СхПдСх	зафіксувала	1	вибух	вибух у повітрі	Н/Д	27.02, 22:52

<sup>9</sup> У таблиці вказані лише порушення режиму припинення вогню, які були зафіксовані безпосередньо патрулями Місії чи камерами СММ, а також ті випадки, які Місія оцінює як навчання з бойовою стрільбою, контрольовані підриви, тощо. Зазначені деталі, а саме: відстань, напрямок, тип зброї тощо, базуються на оцінках, зроблених спостерігачами на місцях і спеціалістами з технічного моніторингу, і необов'язково завжди є точними. Напис «невідомо» (Н/Д) означає, що СММ не змогла підтвердити таку інформацію у зв'язку з відстанню, погодними умовами, технічними обмеженнями та/або з інших причин. Одні і ті ж самі, за оцінкою СММ, порушення режиму припинення вогню, зафіксовані паралельно декількома патрулями/камерами, відображаються у таблиці лише один раз.

## Мапа Донецької та Луганської областей<sup>10</sup>



<sup>10</sup> За рішенням Постійної ради №1117 від 21 березня 2014 року, СММ базується в десяти містах на всій Україні (Херсон, Одеса, Львів, Івано-Франківськ, Харків, Донецьк, Дніпро, Чернівці, Луганськ і Київ). Ця мапа східної України призначена для ілюстративних цілей. На ній вказані населені пункти, згадані у звіті, а також ті, де є офіси СММ (моніторингові команди, патрульні центри та передові патрульні бази) в Донецькій і Луганській областях. (Червоним кольором виділено передову патрульну базу, з якої співробітники СММ були тимчасово передислоковані згідно з рекомендаціями експертів з безпеки з деяких держав-учасниць ОБСЄ та з урахуванням вимог СММ щодо безпеки. СММ використовує ці приміщення у світлу пору доби, а також патрулює в цьому населеному пункті вдень).