

Щоденний звіт № 40/2021

від 19 лютого 2021 року¹

Короткий виклад

- У Донецька області СММ зафіксувала 3 порушення режиму припинення вогню. За попередній звітний період в області сталися 13 порушень.
- У Луганській області Місія зафіксувала 1 порушення режиму припинення вогню. За попередній звітний період в області сталися 40 порушень.
- СММ і далі здійснювала моніторинг на ділянках розведення сил і засобів у районах Станиці Луганської, Золотого та Петрівського. Спостерігачі знову бачили контейнери на ділянці розведення в районі Золотого та біля її південного краю, а також людей у межах ділянок розведення в районах Золотого і Петрівського.
- Місія сприяла встановленню локального режиму припинення вогню та здійснювала моніторинг його дотримання для уможливлення ремонту і забезпечення роботи життєво важливих об'єктів цивільної інфраструктури.
- СММ і далі спостерігала за ситуацією з цивільним населенням, зокрема на 3 КПВВ та 4 відповідних блокпостах збройних формувань у Донецькій та Луганській областях.
- Свобода пересування Місії залишалася обмеженою, зокрема у двох пунктах пропуску на кордоні та біля Вознесенівки (кол. Червонопартизанськ) Луганської області. Біля Вознесенівки спостерігачам довелося приземлити БПЛА після того, як члени збройних формувань заявили, що інакше вони конфіскують усе обладнання СММ*.

Порушення режиму припинення вогню²



¹ На основі інформації, що надійшла від моніторингових команд станом на 19:30 18 лютого 2021 року (за східноєвропейським часом).

² Більш детальну інформацію про всі випадки порушення режиму припинення вогню, а також мапи Донецької та Луганської областей, де відмічені всі місця, згадані у звіті, представлено в додатку. Упродовж звітнього періоду камера СММ у Петрівському не функціонувала.

³ У тому числі вибухи.

⁴ У тому числі внаслідок вогню з озброєння невстановленого типу.

Мапа зафіксованих порушень режиму припинення вогню



Організація з безпеки та співробітництва в Європі
Спеціальна моніторингова місія в Україні

Зафіксовані СММ порушення режиму припинення вогню 18 лютого 2021 р.



Концентрація порушень режиму припинення вогню

- Висока
- Низька

- Вибух
- Населений пункт
- Лінія зіткнення (орієнт.)

Джерела: адміністративні кордони — УКГП ООН; дороги, річки — проект OpenStreetMap; море — VLI2 (2005). Акваторії МГО, інше — ОБСЄ.

Система координат: WGS 1984 UTM Zone 37N

Ця мапа надається винятково для наочності. Відсутність помилок у мапі не гарантується, а її зміст не означає, що СММ ОБСЄ затверджує або ухвалює офіційний статус мапи.

© СММ ОБСЄ 2019 Не дозволяється використовувати, копіювати, відтворювати, передавати, транслювати, продавати, ліцензувати або застосовувати без попереднього дозволу з боку ОБСЄ у письмовому вигляді.
Створено: 19/02/2021

У Донецькій області СММ зафіксувала 3 порушення режиму припинення вогню, включно з 2 вибухами невизначеного походження. Усі ці порушення сталися в районах на південь від Донецької фільтрувальної станції (ДФС; 15 км на північ від Донецька) (див. нижче), на північний схід від н. п. Залізне (кол. Артемове; підконтрольний урядові, 42 км на північний схід від Донецька) та північний схід від н. п. Гнутове (підконтрольний урядові, 90 км на південь від Донецька) (див. нижче). За [попередній звітний період](#) було зафіксовано 13 порушень режиму припинення вогню.

У Луганській області Місія зафіксувала 1 порушення режиму припинення вогню (вибух невизначеного походження) на північ від ділянки розведення в районі н. п. Золоте (підконтрольний урядові, 60 км на захід від Луганська) (див. нижче). За [попередній звітний період](#) було зафіксовано 40 порушень режиму припинення вогню, деякі з яких сталися поблизу цієї ж ділянки розведення.

Після засідання Тристоронньої контактної групи 22 липня 2020 року, на якому досягнуто домовленості про додаткові заходи з посилення режиму припинення вогню, починаючи з 00:01 27 липня 2020 року і до кінця звітнього періоду СММ зафіксувала принаймні 9684 порушення режиму припинення вогню в Донецькій та Луганській областях (зокрема 3345 вибухів, 1125 невизначених боєприпасів у польоті, 101 спалах дульного полум'я, 60 освітлювальних ракет, а також щонайменше 5053 черги і постріли).

Ділянки розведення в районах Станиці Луганської, Золотого і Петрівського⁵

18 лютого в межах ділянки розведення в районі н. п. Станиця Луганська (підконтрольний урядові, 16 км на північний схід від Луганська) спостерігачі бачили 4 членів збройних формувань (з нарукавними пов'язками з написом «СЦКК») на південному краю відремонтованого прольоту мосту поблизу Станиці Луганської (15 км північний схід від Луганська).

Уранці 17 лютого на ділянці розведення в районі Золотого безпілотний літальний апарат (БПЛА) СММ дальнього радіуса дії виявив 2 осіб на колишніх позиціях Збройних сил України: одну орієнтовно за 1 км на східно-південний схід, а іншу приблизно за 1,5 км на південний схід від північно-західного кута ділянки. Той же БПЛА зафіксував ще одну особу біля колишньої позиції збройних формувань поблизу східного краю ділянки, на відстані близько 1,5 км на північ від її південно-східного кута.

18 лютого, ведучи спостереження біля блокпоста збройних формувань, розташованого південніше ділянки розведення, команда СММ знову бачила 5 контейнерів на огороженій території на південь від південного краю ділянки, з південного боку дороги, що веде на схід до н. п. Золоте-5 (Михайлівка; невідконтрольний урядові, 61 км на захід від Луганська). За спостереженнями Місії, 9 працівників уклали бетонні плити між контейнерами. Спостерігачі вкотре бачили бетонні блоки уздовж північного периметру огороженої території.

У межах ділянки розведення вони в черговий раз зафіксували контейнер приблизно за 60–70 м на північ від інших п'яти, а також ще один орієнтовно за 350 м на північ від

⁵ Розведення передбачено Рамковим рішенням Тристоронньої контактної групи про розведення сил і засобів від 21 вересня 2016 року.

південного краю ділянки розведення. Обидва ці контейнери розміщені з західного боку автодороги Т1316. На відстані близько 10–30 м на північ від першого зі згаданих вище контейнерів команда СММ помітила 6 бетонних блоків у три ряди поперек обох смуг руху дороги.

Спостерігачі також бачили 2 членів збройних формувань (з нарукавними пов'язками з написом «СЦКК»), які заходили углиб ділянки розведення до місця орієнтовно за 350 м на північ від її південного краю та згодом поверталися назад.

Уранці 17 лютого на ділянці розведення в районі н. п. Петрівське (непідконтрольний урядові, 41 км на південь від Донецька) БПЛА СММ дальнього радіуса дії виявив 1 особу на колишній позиції Збройних сил України, приблизно за 500 м на східно-північний схід від південно-західного кута ділянки. БПЛА також зафіксував 2 осіб біля колишньої позиції збройних формувань, на відстані близько 100 м на північний захід від південно-східного кута ділянки.

18 лютого, здійснюючи моніторинг приблизно за 2 км на північ від Петрівського, члени патруля Місії бачили, як із колишньої позиції збройних формувань, розташованої на північному краю ділянки, орієнтовно за 400 м на захід від її північно-східного кута, виходила 1 особа.

Того ж дня, ведучи спостереження приблизно за 2 км на схід від н. п. Богданівка (підконтрольний урядові, 41 км на південний захід від Донецька), спостерігачі помітили міні-БПЛА (чорного кольору, типу «квадрокоптер»), який пролітав над полем на відстані близько 350 м на схід від них, а також над північно-західним кутом ділянки, незважаючи на заборону використовувати будь-які літальні апарати, передбачену в рішенні Тристоронньої контактної групи від 22 липня 2020 року щодо додаткових заходів із посилення режиму припинення вогню.

Відведення озброєння

Місія продовжувала здійснювати моніторинг відведення озброєння, передбаченого Меморандумом, а також Комплексом заходів і Доповненням до нього.

БПЛА СММ малого радіуса дії зафіксувала 1 зенітний ракетний комплекс, розміщений із порушенням ліній відведення в житловому секторі в підконтрольному урядові районі Донецької області (детальніше див. таблицю нижче).

Ознаки військової присутності та присутності військового типу в зоні безпеки⁶

Місія зафіксувала бойові броньовані машини з обох сторін лінії зіткнення в Донецькій області, зокрема на полігоні, та в непідконтрольному урядові районі Луганської області (детальніше див. таблицю нижче).

На основі доступних СММ даних повітряного спостереження від 13 лютого було виявлено, ймовірно, бойову броньовану машину на полігоні біля н. п. Олександрівське (кол. Рози Люксембург; непідконтрольний урядові, 90 км на південний схід від

⁶ Згадана в цьому розділі техніка не підпадає під дію Мінських угод щодо відведення озброєння.

Донецька) у зоні, у межах якої, відповідно до пункту 5 Меморандуму від 19 вересня 2014 року, розміщення важкого озброєння та військової техніки заборонено.

Міни в непідконтрольному уряді Бетмановому і в підконтрольній уряді частині Зайцевого Донецької області

16 лютого БПЛА СММ малого радіуса дії вкотре зафіксував 6 протитанкових мін (ТМ-62) поперек дороги біля житлових будинків на північно-західній околиці н. п. Бетманове (кол. Красний Партизан; непідконтрольний урядові, 23 км на північний схід від Донецька), які, за оцінкою, належали збройним формуванням (для ознайомлення з попередніми спостереженнями в цьому районі див. [Щоденний звіт СММ від 11 червня 2020 року](#)).

17 лютого БПЛА СММ малого радіуса дії знову виявив принаймні 26 протитанкових мін поперек дороги в підконтрольній урядові частині н. п. Зайцево (50 км на північний схід від Донецька), а також з її північного і південного боків; за оцінкою, ці міни належать Збройним силам України (для ознайомлення з попередніми спостереженнями в цьому районі див. [Щоденний звіт СММ від 9 лютого 2021 року](#)).

Зусилля СММ зі сприяння ремонту та забезпеченню роботи життєво важливих об'єктів цивільної інфраструктури

Місія і далі сприяла технічному обслуговуванню і забезпеченню функціонування ДФС. Перебуваючи на південно-східній околиці н. п. Авдіївка (підконтрольний урядові, 17 км на північ від Донецька), спостерігачі зафіксували вибух невизначеного походження в радіусі 5 км від станції. СММ також здійснювала моніторинг безпекової ситуації в районі насосної станції біля н. п. Василівка (непідконтрольний урядові, 20 км на північ від Донецька).

Місія сприяла встановленню локального режиму припинення вогню та здійснювала моніторинг його дотримання для уможливлення проведення ремонтних робіт на водозабірних станціях між н. п. Майорськ (підконтрольний урядові, 45 км на північний схід від Донецька) та н. п. Горлівка (непідконтрольний урядові, 39 км на північний схід від Донецька).

Ситуація на КПВВ та відповідних блокпостах

У Донецькій області команда СММ зауважила, що блокпост збройних формувань неподалік н. п. Кремінець (непідконтрольний урядові, 16 км на південний захід від Донецька) був закритим.

У Луганській області, перебуваючи на контрольному пункті в'їзду-виїзду (КПВВ) у Станиці Луганській близько о 09:10 та 10:50, члени патруля Місії бачили приблизно 70 і 50 осіб відповідно (різної статі та віку), які стояли в черзі для проходу в підконтрольній урядові райони, а також орієнтовно 100 осіб (різної статі та віку), які чекали на пропуск у протилежному напрямку (о 10:50 черги там не було). За спостереженнями СММ, між відремонтованим прольотом мосту біля Станиці Луганської та КПВВ курсував гольф-кар. Здійснюючи спостереження поблизу блокпоста збройних формувань на південь від мосту біля Станиці Луганської близько о 09:20 та 11:10, спостерігачі бачили 11 та 6 осіб відповідно (різної статі та віку), які очікували на перехід до підконтрольних урядові

районів, водночас у протилежному напрямку чекали орієнтовно 26 та 10 осіб відповідно (різної статі та віку).

Члени патрулів Місії також зауважили, що КПВВ біля Золотого і в н. п. Щастя (підконтрольний урядові, 20 км на північ від Луганська) були відкритими, однак переміщення громадян зафіксовано не було. Водночас відповідні блокпости збройних формувань на південь від ділянки розведення в районі Золотого і за 3 км на південний схід від мосту в Щасті були закритими.

Прикордонні райони, які не контролюються урядом

Перебуваючи в пункті пропуску на кордоні поруч із н. п. Ізварине (52 км на південний схід від Луганська) протягом приблизно 10 хвилин, спостерігачі бачили, що до України в'їхали 2 автомобілі (з табличками «ЛНР»), 1 автобус (із близько 15 пасажирами різної статі та віку) та 1 вантажівка з критим вантажним відсіком, а також увійшла 1 жінка. Водночас з України виїхала 2 автомобілі (з табличками «ЛНР»). Приблизно через 5 хвилин член збройних формувань сказав патрулю СММ залишити цей район*.

Здійснюючи спостереження в пункті пропуску на кордоні біля н. п. Довжанське (84 км на південний схід від Луганська) упродовж близько 30 хвилин, спостерігачі бачили, що до України в'їхали 2 автомобілі та 1 вантажівка з критим вантажним відсіком (з табличками «ЛНР»), а з України виїхали 5 автомобілів (зокрема 3 з табличками «ЛНР»). Приблизно через 10 хвилин член збройних формувань сказав патрулю СММ залишити цей район*.

Місія продовжувала слідкувати за ситуацією в Херсоні, Одесі, Львові, Івано-Франківську, Харкові, Дніпрі, Чернівцях і Києві.

***Обмеження свободи пересування та інші перешкоди у виконанні мандата СММ**

Робота з моніторингу та свобода пересування СММ обмежені загрозами у сфері безпеки, включаючи ризики, пов'язані з наявністю мін і невибухлих боєприпасів, а також іншими перешкодами, які щодня змінюються. Мандат СММ передбачає вільний і безпечний доступ по всій Україні. Усі підписанти Мінських угод погодилися з необхідністю вільного та безпечного доступу, а також із тим, що обмеження свободи пересування СММ є порушенням і що на такі порушення необхідно швидко реагувати. Вони також дійшли згоди, що Спільний центр з контролю та координації (СЦКК) повинен сприяти такому реагуванню та здійснювати загальну координацію робіт з розмінування. Однак збройні формування в окремих районах Донецької та Луганської областей часто відмовляють СММ у доступі до районів, прилеглих до непідконтрольних урядові ділянок кордону України (наприклад, див. нижче). Діяльність СММ у Донецькій та Луганській областях залишалася обмеженою після того, як [23 квітня 2017 року поблизу Пришиба стався інцидент, який призвів до загибелі людини](#). Унаслідок цього спроможність Місії вести спостереження залишалася обмеженою.

Заборона доступу:

- У пункті пропуску на кордоні поблизу н. п. Ізварине (непідконтрольний урядові, 52 км на південний схід від Луганська) член збройних формувань сказав патрулю Місії залишити цей район, мотивувавши це наказами керівництва.

- У пункті пропуску на кордоні біля н. п. Довжанське (непідконтрольний урядові, 84 км на південний схід від Луганська) член збройних формувань сказав патрулю Місії залишити цей район, пояснивши це наказами керівництва.

Регулярні обмеження на ділянках розведення сил і засобів та через міни/невибухлі боєприпаси:

- Не здійснивши суцільного розмінування, вилучення невибухлих боєприпасів та усунення інших перешкод, сторони і далі відмовляли СММ у необмеженому доступі, а також у можливості пересуватися окремими дорогами, які раніше були визначені як важливі для здійснення Місією ефективного моніторингу та для пересування цивільних осіб.

Інші перешкоди⁷:

- 18 лютого, здійснюючи політ над н. п. Григорівка (непідконтрольний урядові, 68 км на південь від Донецька), БПЛА СММ середнього радіуса дії зазнавав дії перешкод сигналу GPS (за оцінкою, у результаті ймовірного глушіння).
- Того ж дня під час того, як спостерігачі керували БПЛА малого радіуса дії на південній околиці н. п. Вознесенівка (кол. Червонопартизанськ; непідконтрольний урядові, 65 км на південний схід від Луганська), про політ якого було повідомлено заздалегідь, двоє членів збройних формувань сказали їм приземлити літальний апарат, заявивши, що вони можуть забезпечити його безпеку та що інакше вони конфіскують усе обладнання СММ. Спостерігачі приземлили БПЛА та залишили це місце. До цього, того ж ранку ці ж двоє членів збройних формувань підійшли до команди СММ після того, як спостерігачі завершили політ міні-БПЛА на східній околиці Вознесенівки, та поцікавилися, що патруль Місії робив у цьому районі.

⁷ У випадках глушіння та ймовірного глушіння, згаданих у цьому розділі, перешкоди сигналу могли створювати з будь-якого місця в радіусі кількох кілометрів від місцеположення БПЛА.

Таблиця озброєння

Озброєння, розміщене з порушенням ліній відведення

Дата	К-ть одиниць озброєння	Вид озброєння	Місце	Джерело спостереження
підконтрольні урядові райони				
17.02.2021	1	зенітний ракетний комплекс (9К33 «Оса»)	на околиці житловому сектору н. п. Миколаївка (57 км на північ від Донецька)	БПЛА малого радіуса дії

Таблиця ознак військової присутності та присутності військового типу в зоні безпеки⁸

Дата	К-ть	Вид	Місце	Джерело спостереження
підконтрольні урядові райони				
17.02.2021	2	бойова машина піхоти (БМП-2)	біля н. п. Новомихайлівка (28 км на південний захід від Донецька)	БПЛА дальнього радіуса дії
	7	бойова машина піхоти (БМП-1)	біля н. п. Богданівка (41 км на південний захід від Донецька)	БПЛА малого радіуса дії
	1	ймовірно бойова броньована машина		
18.02.2021	1	бойова машина піхоти (БМП-2)	біля н. п. Розівка (32 км на північ від Донецька)	патруль
непідконтрольні урядові райони				
17.02.2021	2	ймовірно бронетранспортер (типу БТР)	на території об'єкту в Луганську	БПЛА малого радіуса дії
15.02.2021	6	бойова броньована машина	на полігоні біля н. п. Бойківське (кол. Тельманове, 67 км на південний схід від Донецька), у зоні, де згідно п. 5 Меморандуму від 19 вересня 2014 року розміщення важкого озброєння та військової техніки заборонено	повітряне спостереження

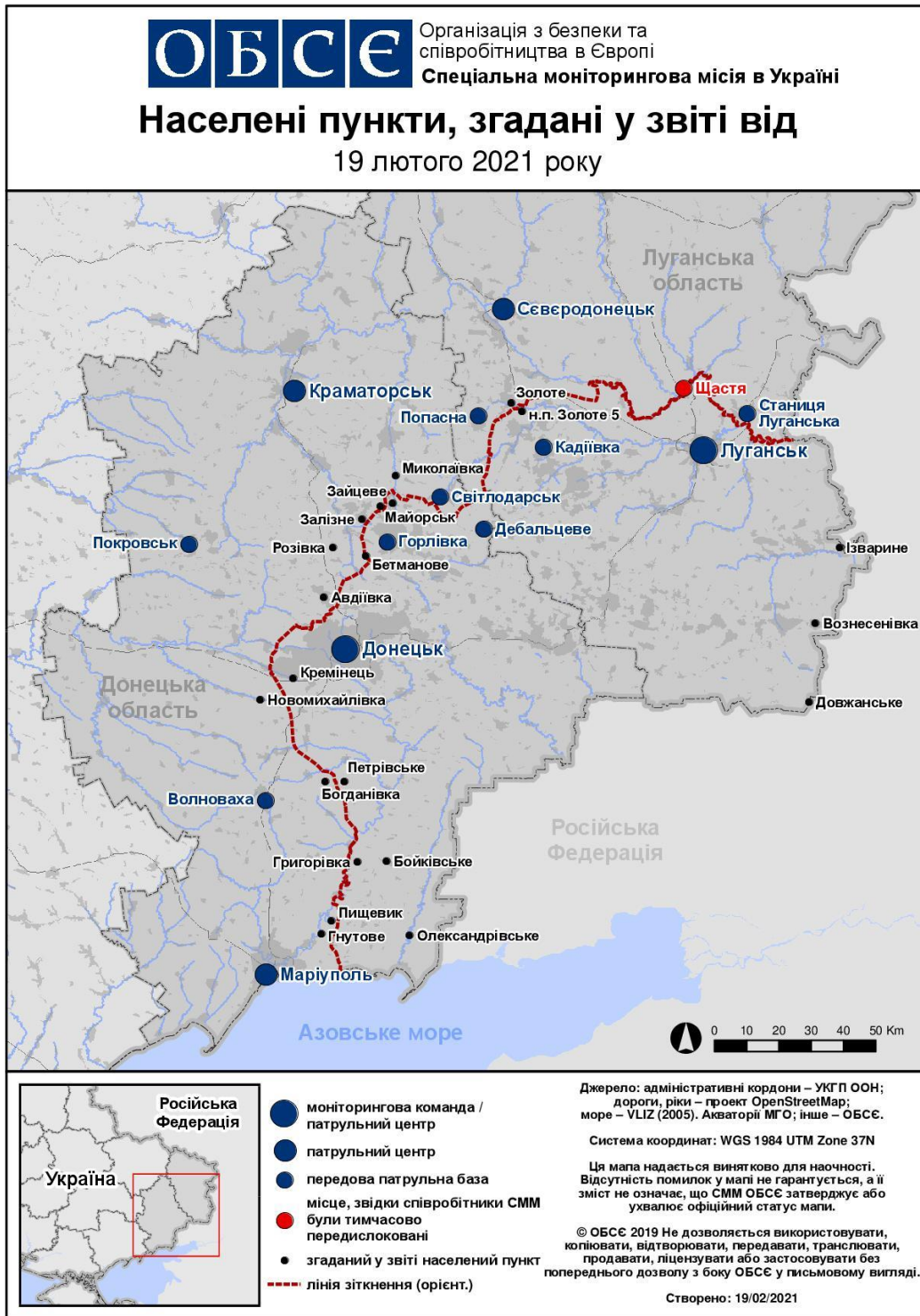
⁸ Згадана в цьому розділі техніка не підпадає під дію Мінських угод щодо відведення озброєння.

Таблиця порушень режиму припинення вогню станом на 18 лютого 2021 року⁹

Місце розміщення СММ	Місце події	Спосіб	К-ть	Спостереження	Опис	Озброєння	Дата, час
камера СММ за 1,5 км на ПнСх від н. п. Гнутове (підконтрольний урядові, 90 км на Пд від Донецька)	3–5 км на Сх	зафіксувала	1	Н/Д боєприпас	ПнПнСх–ПдПдЗх	Н/Д	18.02, 01:42
південно-східна околиця н. п. Авдіївка (підконтрольний уряду, 17 км на Пн від Донецька)	4–5 км на ПдСх	чули	1	вибух	невизначеного походження (у радіусі 5 км від ДФС)	Н/Д	18.02, 10:33
приблизно 1 км на ПнСх від н. п. Залізне (кол. Артемове; підконтрольний уряду, 42 км на ПнСх від Донецька)	3–4 км на Сх	чули	1	вибух	невизначеного походження	Н/Д	18.02, 10:30
південно-західна околиця н. п. Березівське (непідконтрольний уряду, 53 км на ПнЗх від Луганська)	5–7 км на ПнЗх	чули	1	вибух	невизначеного походження	Н/Д	18.02, 10:47

⁹ У таблиці вказані лише ті порушення режиму припинення вогню, які були зафіксовані безпосередньо спостерігачами чи камерами СММ, а також ті випадки, які Місія оцінює як навчання з бойовою стрільбою, контрольовані підриви і т. д. Зазначені деталі, а саме: відстань, напрямок, тип зброї тощо, базуються на оцінках, зроблених спостерігачами на місцях та спеціалістами з технічного моніторингу, і необов'язково завжди є точними. Напис «невідомо» (Н/Д) означає, що СММ не змогла підтвердити таку інформацію у зв'язку з відстанню, погодними умовами, технічними обмеженнями та/або з інших причин. Одні і ті ж самі, за оцінкою СММ, порушення режиму припинення вогню, зафіксовані паралельно декількома патрулями/камерами, відображаються в таблиці лише один раз.

Мапа Донецької та Луганської областей¹⁰



¹⁰ За рішенням Постійної ради №1117 від 21 березня 2014 року, СММ базується у десяти містах на всій території України (Херсон, Одеса, Львів, Івано-Франківськ, Харків, Донецьк, Дніпро, Чернівці, Луганськ і Київ). Ця мапа східної України призначена для ілюстративних цілей. На ній вказані населені пункти, згадані у звіті, а також ті, де є офіси СММ (команди спостерігачів, представництва і передові патрульні бази) в Донецькій і Луганській областях. (Червоним кольором виділено передову патрульну базу, з якої співробітники СММ були тимчасово передислоковані починаючи з 27 вересня 2016 року згідно з рекомендаціями експертів з безпеки з деяких держав-учасниць ОБСЄ та з урахуванням вимог СММ щодо безпеки. СММ використовує ці приміщення у світлу пору доби, а також патрулює в цьому населеному пункті вдень).