

Щоденний звіт № 35/2021

від 13 лютого 2021 року¹

Короткий виклад

- У Донецькій області Місія зафіксувала 20 порушень режиму припинення вогню. За попередній звітний період в області зафіксовано 894 такі порушення, більшість з яких було оцінено як навчання з бойовою стрільбою в невідконтрольних урядові районах.
- У Луганській області СММ зафіксувала 4 порушення режиму припинення вогню. За попередній звітний період у цій області було зафіксовано 2 такі порушення.
- Місія продовжила здійснювати моніторинг на ділянках розведення сил і засобів у районах Станиці Луганської, Золотого й Петрівського; на ділянці розведення в районі Золотого та біля її південного краю знову зафіксовано контейнери.
- СММ сприяла встановленню локального режиму припинення вогню та здійснювала моніторинг його дотримання для уможливлення ремонту й функціонування життєво важливих об'єктів цивільної інфраструктури.
- Місія продовжувала спостерігати за ситуацією, у якій опинилося цивільне населення, зокрема на 4 КПВВ та 4 відповідних блокпостах збройних формувань у Донецькій і Луганській областях.
- СММ і далі стикалася з обмеженнями свободи пересування*.

Порушення режиму припинення вогню²



¹ На основі інформації, що надійшла від моніторингових команд станом на 19:30 12 лютого 2021 року (за східноєвропейським часом).

² Більш детальну інформацію про всі випадки порушення режиму припинення вогню, а також мапи Донецької та Луганської областей, де відмічені всі місця, згадані у звіті, представлено в додатку. Упродовж звітнього періоду камера СММ у Петрівському не функціонувала, а можливість ведення спостереження за допомогою деяких інших камер Місії була обмежена через погодні умови.

³ У тому числі вибухи.

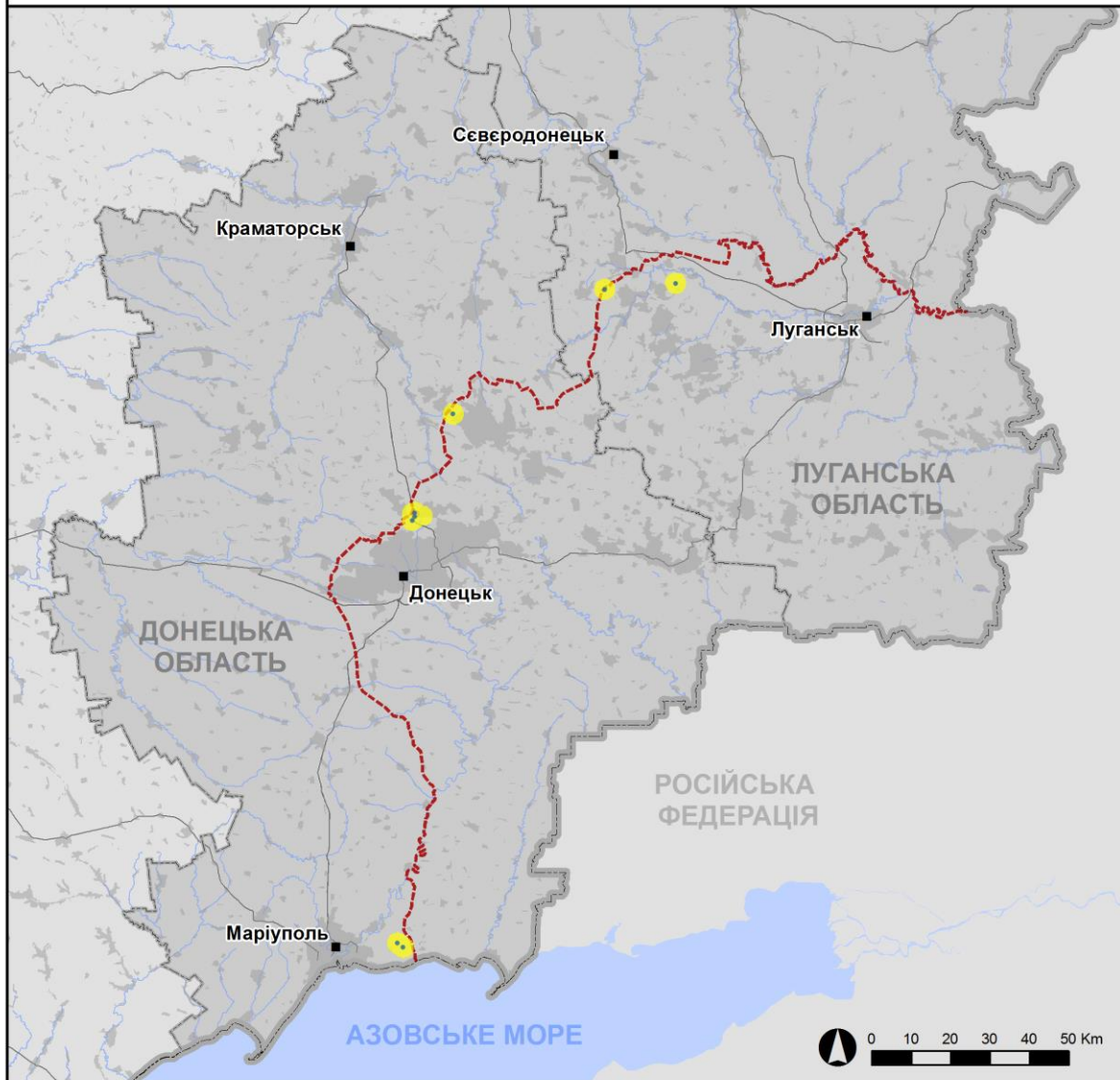
⁴ У тому числі від вогню з озброєння невстановленого типу.

Мапа зафіксованих порушень режиму припинення вогню



Організація з безпеки та співробітництва в Європі
Спеціальна моніторингова місія в Україні

Зафіксовані СММ порушення режиму припинення вогню 12 лютого 2021 р.



Концентрація порушень режиму припинення вогню

- Висока
-
- Низька
- Вибух
- Населений пункт
- Лінія зіткнення (орієнт.)

Джерела: адміністративні кордони — УКГП ООН; дороги, річки — проект OpenStreetMap; море — VLIIZ (2005).
Акваторії МГО, інше — ОБСЄ.

Система координат: WGS 1984 UTM Zone 37N

Ця мапа надається винятково для наочності.
Відсутність помилок у мапі не гарантується,
а її зміст не означає, що СММ ОБСЄ
затверджує або ухвалює офіційний статус мапи.

© СММ ОБСЄ 2019 Не дозволяється використовувати,
копіювати, відтворювати, передавати, транлювати,
продавати, ліцензувати або застосовувати
без попереднього дозволу з боку ОБСЄ
у письмовому вигляді.
Створено: 13/02/2021

У Донецькій області СММ зафіксувала 20 порушень режиму припинення вогню, зокрема 11 вибухів невизначеного походження. Більшість цих порушень зафіксовано в районах на південь від Донецької фільтрувальної станції (ДФС; 15 км на північ від Донецька) (див. нижче), а також на північно-західній околиці н. п. Горлівка (непідконтрольний урядові, 39 км на північний схід від Донецька). Протягом [попереднього звітнього періоду](#) Місія зафіксувала 894 порушення режиму припинення вогню, більша частина яких, за оцінкою, була пов'язана з навчаннями з бойовою стрільбою у непідконтрольних урядові районах у зоні безпеки, що є порушенням рішення Тресторонньої контактної групи від 3 березня 2016 року, відповідно до якого проведення навчань із бойовою стрільбою в зоні безпеки заборонено.

У Луганській області СММ зафіксувала 4 порушення режиму припинення вогню (вибухи невизначеного походження) у районах на південний схід від н. п. Голубівське (непідконтрольний урядові, 51 км на захід від Луганська) і на південний захід від ділянки розведення в районі н. п. Золоте (підконтрольний урядові, 60 км на захід від Луганська) (див. нижче). Протягом [попереднього звітнього періоду](#) Місія зафіксувала в області 2 порушення режиму припинення вогню.

Після засідання Тресторонньої контактної групи 22 липня 2020 року, на якому досягнуто домовленості про додаткові заходи з посилення режиму припинення вогню починаючи з 00:01 27 липня 2020 року до кінця звітнього періоду, СММ зафіксувала принаймні 9 531 порушення режиму припинення вогню в Донецькій та Луганській областях (зокрема 3 246 вибухів, 1 082 невизначені боєприпаси, що пролетіли, 101 спалах дульного полум'я, 60 освітлювальних ракет, а також щонайменше 5 042 черги та постріли).

Ділянки розведення в районах Станиці Луганської, Золотого й Петрівського⁵

12 лютого в межах ділянки розведення в районі н. п. Станиця Луганська (підконтрольний урядові, 16 км на північний схід від Луганська) спостерігачі бачили 3 членів збройних формувань (із нарукавними пов'язками з написом «СЦКК») на південному краї відремонтованого прольоту мосту біля Станиці Луганської (15 км на північний схід від Луганська).

12 лютого, перебуваючи приблизно за 50 м на північ від північного краю ділянки розведення в районі н. п. Золоте (підконтрольний урядові, 60 км на захід від Луганська), спостерігачі чули 1 вибух невизначеного походження орієнтовно за 5–7 км на південний захід (за оцінкою, поза ділянкою розведення, однак у межах 5 км від її краю).

Того ж дня, перебуваючи неподалік від блокпоста збройних формувань південніше ділянки розведення, спостерігачі бачили, що контейнер, який раніше знаходився орієнтовно за 30 м на північ від південного краю ділянки розведення, перемістили на південний край ділянки.

Перебуваючи на тому ж блокпості, спостерігачі знову бачили 5 контейнерів на огороженому майданчику на південь від південного краю ділянки розведення, на

⁵ Розведення передбачено Рамковим рішенням Тресторонньої контактної групи про розведення сил і засобів від 21 вересня 2016 року.

південному боці дороги, що веде на схід до н. п. Золоте-5 (Михайлівка; непідконтрольний урядові, 60 км на захід від Луганська). Спостерігачі бачили 7 робітників, які уклали бетонні плити на огороженому майданчику, а також розміщену неподалік важку техніку.

У межах цієї ділянки розведення команда СММ знову бачила контейнер приблизно за 60–70 м на північ від інших контейнерів і ще один орієнтовно за 350 м на північ від південного краю ділянки, обидва — на західному боці автошляху Т1316. Приблизно за 10–30 м на північ від останнього контейнера члени патруля Місії вперше бачили 6 бетонних блоків, розміщених у три ряди поперек обох смуг руху на автошляху Т1316. 11 лютого міні-БПЛА СММ зафіксував біля того ж контейнера чоловіка, який стояв з інструментами в руках.

Орієнтовно за 40 м на захід від перехрестя автошляху Т1316 та дороги, що веде на захід до н. п. Молодіжне (непідконтрольний урядові, 63 км на північний захід від Луганська), команда СММ вперше бачила металевий шлагбаум з двох металевих частин, закріплених обабіч дороги, (за оцінкою, використовується для регулювання транспортного потоку), а також 6 бетонних блоків за 10 м на захід від нього. Спостерігачі вперше бачили подібне металеве загородження приблизно за 70 м на схід від перехрестя автошляху Т1316 і дороги, що веде на схід до Золотого-5 (Михайлівки).

Того ж дня, перебуваючи неподалік від блокпоста збройних формувань на південь від ділянки розведення, спостерігачі також бачили 4 членів збройних формувань (із нарукавними пов'язками з написом «СЦКК»), двоє з котрих пройшли углиб ділянки до місця приблизно за 350 м на північ від її південного краю та повернулися назад.

Здійснюючи моніторинг у двох місцях поблизу ділянки розведення в районі н. п. Петрівське (непідконтрольний урядові, 41 км на південь від Донецька), спостерігачі зафіксували там спокійну ситуацію.

Відведення озброєння

СММ продовжувала здійснювати моніторинг відведення озброєння, передбаченого Меморандумом, а також Комплексом заходів і Доповненням до нього.

За лініями відведення, але за межами виділених місць зберігання озброєння Місія зафіксувала 6 зенітних ракетних комплексів: 5 у підконтрольному урядові районі Донецької області й 1 на території об'єкта в непідконтрольному урядові Луганську (детальніше див. таблицю нижче).

Ознаки військової присутності та присутності військового типу в зоні безпеки⁶

СММ зафіксувала бойові броньовані машини та зенітну установку на території різних об'єктів у непідконтрольному урядові Луганську (детальніше див. таблицю нижче).

⁶ Згадана в цьому розділі техніка не підпадає під дію Мінських угод щодо відведення озброєння.

Зусилля Місії зі сприяння уможливленню ремонту і функціонування життєво важливих об'єктів цивільної інфраструктури

СММ і далі сприяла забезпеченню функціонування ДФС. Перебуваючи у трьох місцях поблизу станції, спостерігачі чули 12 порушень режиму припинення вогню, зокрема 3 вибухи невизначеного походження (за оцінкою, все у межах 5 км від ДФС).

Місія продовжувала здійснювати моніторинг безпекової ситуації поблизу насосної станції в районі н. п. Василівка (непідконтрольний урядові, 20 км на північ від Донецька).

СММ також сприяла встановленню локального режиму припинення вогню та здійснювала моніторинг його дотримання для уможливлення проведення ремонту на шламонакопичувачі фенольного заводу біля н. п. Залізне (кол. Артемове; підконтрольний урядові, 42 км на північний схід від Донецька) і робіт із розмінування в сільськогосподарських полях біля підконтрольних урядові н. п. Гірське (63 км на захід від Луганська) і н. п. Мирна Долина (67 км на північний захід від Луганська).

Ситуація на КПВВ і відповідних блокпостах

У Донецькій області, за спостереженнями Місії, контрольний пункт в'їзду-виїзду (КПВВ) біля н. п. Новотроїцьке (підконтрольний урядові, 36 км на південний захід від Донецька) і відповідний блокпост збройних формувань поблизу н. п. Оленівка (непідконтрольний урядові, 23 км на південний захід від Донецька) були відкриті, а цивільні особи та автомобілі проходили/проїжджали через них в обох напрямках.

У Луганській області команда СММ констатувала, що КПВВ у Станиці Луганській та відповідний блокпост збройних формувань функціонують, а люди перетинали їх в обох напрямках. Спостерігачі бачили гольф-кар, що курсував між відремонтованим прольотом мосту біля Станиці Луганської та КПВВ. Члени патруля Місії також бачили 4 чоловіків і 1 жінку, які транспортували труну з непідконтрольних у підконтрольні урядові райони.

Спостерігачі також зауважили, що КПВВ біля Золотого і в н. п. Щастя (підконтрольний урядові, 20 км на північ від Луганська) були відкриті, однак не зафіксували переміщення людей. Водночас відповідні блокпости збройних формувань на південь від ділянки розведення в районі Золотого і за 3 км на південний схід від мосту в Щасті були закриті. Орієнтовно за 50 м на схід від останнього блокпоста спостерігачі помітили, що за допомогою екскаватора виконували земляні роботи.

Місія продовжувала стежити за ситуацією в Херсоні, Одесі, Львові, Івано-Франківську, Харкові, Дніпрі, Чернівцях і Києві.

***Обмеження свободи пересування та інші перешкоди у виконанні мандата СММ**

Робота з моніторингу та свобода пересування СММ обмежені загрозами у сфері безпеки, включаючи ризики, пов'язані з наявністю мін і невибухлих боєприпасів, а також іншими перешкодами, які щодня змінюються. Мандат СММ передбачає вільний і безпечний доступ по всій Україні. Мандат СММ передбачає вільний і безпечний доступ по всій Україні. Усі підписанти Мінських домовленостей погодилися з необхідністю

вільного та безпечного доступу, а також із тим, що обмеження свободи пересування СММ є порушенням і що на такі порушення необхідно швидко реагувати. Вони також дійшли згоди, що Спільний центр з контролю та координації (СЦКК) повинен сприяти такому реагуванню та здійснювати загальну координацію робіт з розмінування. Однак збройні формування в окремих районах Донецької та Луганської областей часто відмовляють СММ у доступі до районів, прилеглих до непідконтрольних урядові ділянок кордону України (наприклад, див. [Щоденний звіт СММ від 9 лютого 2021 року](#)). Діяльність СММ у Донецькій та Луганській областях, як і раніше, залишалася обмеженою після того, як [23 квітня 2017 року поблизу Пришиба](#) стався інцидент, який призвів до загибелі людини.

Регулярні обмеження на ділянках розведення сил і засобів і через міни/невибухлі боєприпаси:

- Не здійснивши суцільного розмінування і вилучення невибухлих боєприпасів та усунення інших перешкод, сторони і далі відмовляли СММ у необмеженому доступі, а також у можливості пересуватися окремими дорогами, які раніше були визначені як важливі для здійснення Місією ефективного моніторингу та для пересування цивільних осіб.

Інші перешкоди⁷:

- 12 лютого БПЛА СММ малого радіуса дії зазнали впливу перешкод сигналу GPS (за оцінкою, вірогідно внаслідок глушіння): під час польотів над районами поблизу підконтрольних урядові н. п. Гнутове (90 км на південь від Донецька) (двічі), н. п. Ломакине (93 км на південь від Донецька) і н. п. Чермалик (77 км на південь від Донецька), а також непідконтрольних урядові н. п. Петрівське (41 км на південь від Донецька) (тричі), н. п. Стила (34 км на південь від Донецька) і н. п. Докучаєвськ (30 км на південний захід від Донецька) (чотири рази).

⁷ У випадках глушіння та ймовірного глушіння, згаданих у цьому розділі, перешкоди сигналу могли створювати з будь-якого місця в радіусі кількох кілометрів від місцеположення БПЛА.

Таблиця озброєння

Озброєння, розміщене за лініями відведення, але за межами виділених місць зберігання озброєння

Дата	К-ть одиниць озброєння	Вид озброєння	Місце	Джерело спостереження
підконтрольні урядові райони				
11.02.2021	5	зенітний ракетний комплекс (9К35 «Стріла-10»)	біля житлових будинків у н. п. Бердичі (підконтрольний урядові, 24 км на північний захід від Донецька)	міні-БПЛА
непідконтрольні урядові райони				
11.02.2021	1	зенітний ракетний комплекс (9К35 «Стріла-10»)	на території об'єкта в Луганську	міні-БПЛА

Таблиця ознак військової присутності та присутності військового типу в зоні безпеки⁸

Дата	К-ть	Тип	Місце	Джерело спостереження
непідконтрольні урядові райони				
11.02.2021	2	бронетранспортер (БТР-80)	на території різних об'єктів у Луганську	міні-БПЛА
	1	броньована розвідувально-дозорна машина (БРДМ-2Рх)		
	1	зенітна установка (ЗУ-23, 23 мм)		
	1	броньована інженерна машина (БАТ-2)		
	2	броньована розвідувально-дозорна машина (БРДМ-2 — 1 од., БРДМ-2У — 1 од.)		
	2	бронетранспортер (БТР-80 — 1 од., МТ-ЛБ — 1 од.)		

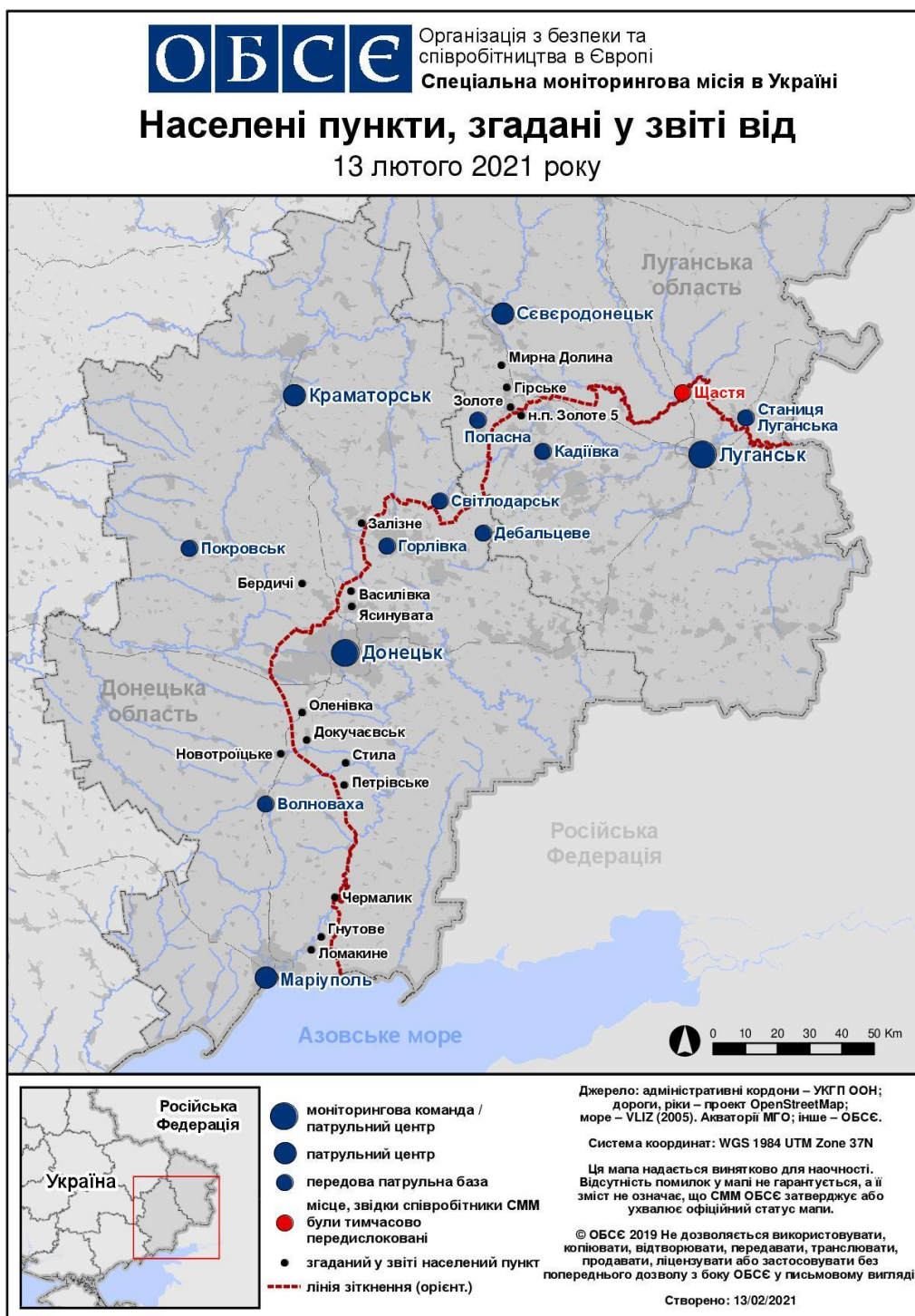
⁸ Згадана в цьому розділі техніка не підпадає під дію Мінських угод щодо відведення озброєння.

Таблиця порушень режиму припинення вогню станом на 12 лютого 2021 року⁹

Місце розміщення СММ	Місце події	Спосіб	К-ть	Спостереження	Опис	Озброння	Дата, час
приблизно 1,5 км на ЗхПнЗх від н. п. Ясинувата (непідконтрольний уряду, 16 км на ПнСх від Донецька)	2–3 км на ЗхПдЗх	чули	2	черга		стрілецька зброя	12.02, 08:52
	2–3 км на ЗхПдЗх	чули	4	постріл		стрілецька зброя	12.02, 08:52-08:54
приблизно 1 км на ПнЗх від залізничного вокзалу в н. п. Ясинувата (непідконтрольний уряду, 16 км на ПнСх від Донецька)	2 км на ЗхПдЗх	чули	1	вибух	невизначеного походження	Н/Д	12.02, 11:49
	1–2 км на Пд	чули	2	постріл		стрілецька зброя	12.02, 11:50
	2–3 км на ЗхПдЗх	чули	1	постріл		стрілецька зброя	12.02, 12:00
	2–3 км на ПдЗх	чули	1	вибух	невизначеного походження	Н/Д	12.02, 12:16
ПдСх околиця н. п. Авдіївка (підконтрольний уряду, 17 км на Пн від Донецька)	3–4 км на ПдСх	чули	1	вибух	невизначеного походження	Н/Д	12.02, 11:00
приблизно 6 км на ПнЗх від н. п. Горлівка (непідконтрольний уряду, 39 км на ПнСх від Донецька)	3–4 км на Зх	чули	5	вибух	невизначеного походження	Н/Д	12.02, 10:49-10:54
приблизно 600 м на ПнСх від н. п. Лебединське (підконтрольний урядові, 99 км на Пд від Донецька)	2–3 км на Сх	чули	1	вибух	невизначеного походження	Н/Д	12.02, 11:04
	1–2 км на ПнСх	чули	2	вибух	невизначеного походження	Н/Д	12.02, 11:13
н. п. Голубівське (непідконтрольний уряду, 51 км на Зх від Луганська)	5–7 км на ПдСх	чули	3	вибух	невизначеного походження	Н/Д	12.02, 09:35-09:50
приблизно 50 м на Пн від ділянки розведення в районі н. п. Золоте (підконтрольний уряду, 60 км на Зх від Луганська)	5–7 км на ПдЗх	чули	1	вибух	невизначеного походження (за оцінкою, за межами ділянки розведення)	Н/Д	12.02, 11:38

⁹ У таблиці вказані лише порушення режиму припинення вогню, які були зафіксовані безпосередньо патрулями Місії чи камерами СММ, а також ті випадки, які Місія оцінює як навчання з бойовою стрільбою, контрольовані підриви, тощо. Зазначені деталі, а саме: відстань, напрямок, тип зброї тощо, базуються на оцінках, зроблених спостерігачами на місцях і спеціалістами з технічного моніторингу, і необов'язково завжди є точними. Напис «невідомо» (Н/Д) означає, що СММ не змогла підтвердити таку інформацію у зв'язку з відстанню, погодними умовами, технічними обмеженнями та/або з інших причин. Одні і ті ж самі, за оцінкою СММ, порушення режиму припинення вогню, зафіксовані паралельно декількома патрулями/камерами, відображаються у таблиці лише один раз.

Мапа Донецької та Луганської областей¹⁰



¹⁰ За рішенням Постійної ради №1117 від 21 березня 2014 року, СММ базується в десяти містах на всій Україні (Херсон, Одеса, Львів, Івано-Франківськ, Харків, Донецьк, Дніпро, Чернівці, Луганськ і Київ). Ця мапа східної України призначена для ілюстративних цілей. На ній вказані населені пункти, згадані у звіті, а також ті, де є офіси СММ (моніторингові команди, патрульні центри та передові патрульні бази) в Донецькій і Луганській областях. (Червоним кольором виділено передову патрульну базу, з якої співробітники СММ були тимчасово передислоковані згідно з рекомендаціями експертів з безпеки з деяких держав-учасниць ОБСЄ та з урахуванням вимог СММ щодо безпеки. СММ використовує ці приміщення у світлу пору доби, а також патрулює в цьому населеному пункті вдень).