



Щоденний звіт № 12/2021

від 18 січня 2021 року¹

Короткий виклад

- У період із вечора 15 до вечора 17 січня СММ зафіксувала 83 порушення режиму припинення вогню в Донецькій області. За попередній звітний період у цій області зафіксовано 184 такі порушення.
- У період із вечора 15 до вечора 17 січня Місія зафіксувала 8 порушень режиму припинення вогню в Луганській області. За попередній звітний період у цій області не було зафіксовано жодного такого порушення.
- СММ продовжила здійснювати моніторинг на ділянках розведення сил і засобів у районах Станиці Луганської, Золотого та Петрівського.
- Місія зафіксувала озброєння, розміщене з порушенням ліній відведення з обох боків лінії зіткнення.
- СММ сприяла встановленню локального режиму припинення вогню та здійснювала моніторинг його дотримання для уможливлення ремонту та технічного обслуговування, а також забезпечення функціонування життєво важливих об'єктів цивільної інфраструктури.
- Місія продовжила спостерігати за ситуацією, у якій опинилося цивільне населення, зокрема на контрольних пунктах в'їзду-виїзду та відповідних блокпостах збройних формувань у Луганській області.
- СММ констатувала спокійну ситуацію на півдні та південному сході Херсонської області.
- Свободу пересування Місії і далі обмежували *.

¹ На основі інформації, що надійшла від моніторингових команд станом на 19:30 17 січня 2021 року (за східноєвропейським часом).

Порушення режиму припинення вогню²



² Детальнішу інформацію про всі випадки порушення режиму припинення вогню, а також мапи Донецької та Луганської областей, де відмічені всі згадані у звіті місця, представлено в додатку. Упродовж звітного періоду камера СММ у Петрівському не функціонувала.

³ У тому числі вибухи.

⁴ У тому числі внаслідок вогню з озброєння невстановленого типу.

Мапа зафіксованих порушень режиму припинення вогню



Організація з безпеки та співробітництва в Європі
Спеціальна моніторингова місія в Україні

Зафіксовані СММ порушення режиму припинення вогню 16-17 січня 2021 р.



Концентрація порушень режиму припинення вогню

- Висока
- Низька

- Вибух
- Населений пункт
- Лінія зіткнення (орієнт.)

Джерела: адміністративні кордони — УКГП ООН; дороги, річки — проект OpenStreetMap; море — VLIZ (2005). Акваторії МГО, інше — ОБСЄ.

Система координат: WGS 1984 UTM Zone 37N

Ця мапа надається винятково для наочності. Відсутність помилок у мапі не гарантується, а її зміст не означає, що СММ ОБСЄ затверджує або ухвалює офіційний статус мапи.

© СММ ОБСЄ 2019 Не дозволяється використовувати, копіювати, відтворювати, передавати, транслювати, продавати, ліцензувати або застосовувати без попереднього дозволу з боку ОБСЄ у письмовому вигляді.
Створено: 18/01/2021

У Донецькій області в період із вечора 15 до вечора 17 січня Місія зафіксувала 83 порушення режиму припинення вогню, у тому числі 6 вибухів невизначеного походження. Більшість цих порушень (зокрема 4 вибухи невизначеного походження) сталися в районах на північ від н. п. Широкине (підконтрольний урядові, 100 км на південь від Донецька) та на схід від н. п. Лебединське (підконтрольний урядові, 99 км на південь від Донецька). За [попередній звітний період](#) у цій області зафіксовано 184 такі порушення, із яких більшість також сталася в районах на північ від Широкиного⁵.

У Луганській області в період із вечора 15 до вечора 17 січня СММ зафіксувала 8 вибухів невизначеного походження в районі на західно-південний захід від н. п. Калинове (непідконтрольний урядові, 60 км на захід від Луганська). За [попередній звітний період](#) у цій області не зафіксовано жодного такого порушення⁶.

Після засідання Тристоронньої контактної групи 22 липня 2020 року, на якому була досягнута домовленість про додаткові заходи з посилення режиму припинення вогню, починаючи з 00:01 27 липня 2020 року і до кінця звітного періоду Місія зафіксувала щонайменше 6 294 порушення режиму припинення вогню в Донецькій і Луганській областях (зокрема 2 660 вибухів, 911 невизначених боєприпасів, що пролетіли, 90 спалахів дульного полум'я та 54 освітлювальні ракети, а також щонайменше 2 579 черг і пострілів).

Ділянки розведення в районах Станиці Луганської, Золотої й Петрівського⁷

16 та 17 січня в межах ділянки розведення в районі н. п. Станиця Луганська (підконтрольний урядові, 16 км на північний схід від Луганська) спостерігачі бачили членів збройних формувань (із нарукавними пов'язками з написом «СЦКК») на південному краю відремонтованого прольоту мосту біля Станиці Луганської (15 км на північний схід від Луганська).

Крім того, в обидва дні біля блокпоста збройних формувань південніше ділянки розведення в районі н. п. Золоте (підконтрольний урядові, 60 км на захід від Луганська), за спостереженнями Місії, перебували члени збройних формувань (із нарукавними пов'язками з написом «СЦКК»); деякі з них пройшли вглиб цієї ділянки розведення до місця приблизно за 350 м на північ від її південного краю, а потім повернулися.

16 січня, здійснюючи моніторинг у 4 місцях поблизу ділянки розведення в районі н. п. Петрівське (непідконтрольний урядові, 41 км на південь від Донецька), спостерігачі констатували там спокійну ситуацію. 17 січня, перебуваючи на західній околиці Петрівського, команда СММ бачила 3 чоловіків в одязі військового типу на борту 2 автомобілів, які прямували на захід автошляхом С05132. Того ж дня, перебуваючи приблизно за 2 км на північ від Петрівського, спостерігачі бачили 11 чоловіків в одязі військового типу на борту 7 автомобілів, з яких три рухалися на північ у напрямку н. п. Стила (непідконтрольний урядові, 34 км на південь від Донецька), а ще чотири — на південь у напрямку Петрівського дорогою, що проходить між цими двома населеними пунктами.

⁵ Попередній звітний період охоплював відрізок часу із вечора 14 до вечора 15 січня 2021 року.

⁶ Див. примітку вище.

⁷ Розведення передбачено Рамковим рішенням Тристоронньої контактної групи про розведення сил і засобів від 21 вересня 2016 року.

Відведення озброєння

Місія продовжувала здійснювати моніторинг відведення озброєння, передбаченого Меморандумом, а також Комплексом заходів і Доповненням до нього.

СММ зафіксувала 3 протитанкові гармати в підконтрольному урядові районі Донецької області та 22 реактивні системи залпового вогню в непідконтрольному урядові районі Луганської області. Зазначені одиниці озброєння були розміщені з порушенням ліній відведення (детальніше див. таблицю нижче).

Ознаки військової присутності та присутності військового типу в зоні безпеки⁸

Місія зафіксувала бойові броньовані машини в підконтрольних урядові районах Донецької області (зокрема в житлових кварталах і біля них), а також бойову броньовану машину зі встановленою зенітною установкою поблизу житлового кварталу в непідконтрольному урядові районі Луганської області (детальніше див. таблицю нижче).

Наявність протитанкових мін біля Красногорівки та Петровського району Донецька в Донецькій області

15 січня в полі приблизно за 3 км на північний схід від н. п. Красногорівка (підконтрольний урядові, 21 км на захід від Донецька) безпілотний літальний апарат (БПЛА) СММ середнього радіуса дії виявив 165 протитанкових мін (з них п'ятнадцять зафіксовано вперше; визначити, чи були вони встановлені нещодавно, не вдалося). Орієнтовно за 1,8 км на південь від них цей БПЛА вкотре зафіксував 20 протитанкових мін, установлених поперек дороги, яка веде від Красногорівки до н. п. Старомихайлівка (непідконтрольний урядові, 15 км на захід від Донецька). За оцінкою, усі ці міни належали Збройним силам України (для ознайомлення з попередніми спостереженнями в цьому районі див. [Щоденний звіт СММ від 12 травня 2020 року](#)).

Приблизно за 4 км далі на південь той самий БПЛА вперше зафіксував 8 протитанкових мін, установлених поперек дороги на західній околиці Петровського району н. п. Донецьк (непідконтрольний урядові). За оцінкою, ці міни належали збройним формуванням. Визначити, чи були вони встановлені нещодавно, не вдалося.

16 січня на блокпості Збройних сил України, розташованому на східній околиці н. п. Попасна (підконтрольний урядові, 69 км на захід від Луганська), спостерігачі відзначили, що 6 [раніше](#) зафіксованих протитанкових мін вилучено. На асфальтованій дорозі приблизно за 2,2 км на південний захід від цього блокпоста команда Місії також бачила, що [раніше](#) зафіксований предмет (за оцінкою, боєприпас 30-мм гармати) вилучено.

Зусилля СММ зі сприяння уможливленню ремонту та забезпеченню функціонування життєво важливих об'єктів цивільної інфраструктури

16 січня Місія сприяла встановленню локального режиму припинення вогню та здійснювала моніторинг його дотримання для уможливлення проведення ремонту

⁸ Згадана в цьому розділі техніка не підпадає під дію Мінських угод щодо відведення озброєння.

об'єктів інфраструктури водовідведення поблизу н. п. Новолуганське (підконтрольний урядові, 53 км на північний схід від Донецька). Перебуваючи між Новолуганським і н. п. Гольмівський (непідконтрольний урядові, 49 км на північний схід від Донецька), команда СММ зафіксувала 1 вибух невизначеного походження приблизно за 1 км на схід від Гольмівського. 16 та 17 січня Місія сприяла встановленню локального режиму припинення вогню та здійснювала моніторинг його дотримання для уможливлення проведення огляду та технічного обслуговування залізничного полотна, а також видалення рослинності неподалік н. п. Вільхове (підконтрольний урядові, 22 км на північний схід від Луганська).

16 та 17 січня СММ продовжувала сприяти забезпеченню функціонування Донецької фільтрувальної станції (15 км на північ від Донецька). 17 січня спостерігачі також здійснювали моніторинг безпекової ситуації в районі насосної станції біля н. п. Василівка (непідконтрольний урядові, 20 км на північ від Донецька).

Ситуація на КПВВ і відповідних блокпостах

16 січня в Луганській області спостерігачі констатували, що контрольний пункт в'їзду-виїзду (КПВВ) у Станиці Луганській і відповідний блокпост збройних формувань південніше мосту біля Станиці Луганської функціонували, а також зафіксували пішоходів у чергах на перетин в обох напрямках. 17 січня, за спостереженнями СММ, цей КПВВ функціонував, а пішоходи очікували в чергах на перетин в обох напрямках. В обидва дні команди Місії також бачили гольф-кар, який курсував між відремонтованим прольотом мосту та цим КПВВ.

Спостерігачі також зауважили, що в обидва дні КПВВ біля Золотого та в н. п. Щастя (підконтрольний урядові, 20 км на північ від Луганська) функціонували, водночас відповідні блокпости збройних формувань південніше ділянки розведення в районі Золотого та за 3 км на південний схід від мосту в Щасті залишалися закритими.

Безпекова ситуація на півдні та південному сході Херсонської області

15 та 16 січня команди Місії констатували спокійну ситуацію в пунктах пропуску поблизу н. п. Чаплинка (77 км на південний схід від Херсона) та н. п. Каланчак (67 км на південний схід від Херсона), а також у районах неподалік н. п. Скадовськ (62 км на південний схід від Херсона) і н. п. Лазурне (62 км на південь від Херсона) вздовж узбережжя Чорного моря.

СММ продовжувала стежити за ситуацією в Одесі, Львові, Івано-Франківську, Харкові, Дніпрі, Чернівцях і Києві.

***Обмеження свободи пересування та інші перешкоди у виконанні мандата СММ**

Робота з моніторингу та свобода пересування СММ обмежені загрозами у сфері безпеки, включаючи ризики, пов'язані з наявністю мін і невибухлих боєприпасів, а також іншими перешкодами, які щодня змінюються. Мандат СММ передбачає вільний і безпечний доступ по всій Україні. Усі підписанти Мінських домовленостей погодилися з необхідністю вільного та безпечного доступу, а також із тим, що обмеження свободи пересування СММ є порушенням і що на такі порушення необхідно швидко реагувати. Вони також дійшли згоди, що Спільний центр з контролю та координації (СЦКК)

повинен сприяти такому реагуванню та здійснювати загальну координацію робіт з розмінування. Однак збройні формування в окремих районах Донецької та Луганської областей часто відмовляють СММ у доступі до районів, прилеглих до непідконтрольних урядові ділянок кордону України (наприклад, див. [Щоденний звіт СММ від 12 січня 2021 року](#)). Діяльність СММ у Донецькій та Луганській областях, як і раніше, залишалася обмеженою після того, як [23 квітня 2017 року поблизу Пришиба стався інцидент, який призвів до загибелі людини](#). Унаслідок цього спроможність Місії вести спостереження залишалася обмеженою.

Регулярні обмеження на ділянках розведення сил і засобів та через міни/невибухлі боєприпаси:

- Не здійснивши суцільного розмінування, вилучення невибухлих боєприпасів та усунення інших перешкод, сторони і далі відмовляли СММ у необмеженому доступі, а також у можливості пересуватися окремими дорогами, які раніше були визначені як важливі для здійснення Місією ефективного моніторингу та для пересування цивільних осіб.

Таблиця озброєння

Озброєння, розміщене з порушенням ліній відведення

Дата	К-ть одиниць озброєння	Вид озброєння	Місце	Джерело спостереження
підконтрольні уряду райони				
17.01.2021	3	протитанкова гармата (МТ-12 «Рапіра», 100 мм)	поблизу н. п. Іллінівка (кол. Ілліча; 56 км на північ від Донецька)	патруль
непідконтрольні уряду райони				
16.01.2021	22	реактивна система залпового вогню (БМ-21 «Град», 122 мм)	поблизу н. п. Краснолуцький (52 км на південний захід від Луганська)	патруль

Таблиця ознак військової присутності та присутності військового типу в зоні безпеки⁹

Дата	К-ть	Вид	Місце	Джерело спостереження
підконтрольні уряду райони				
15.01.2021	1	бойова броньована машина (типу БМП)	поблизу н. п. Красногорівка (21 км на захід від Донецька)	БПЛА середнього радіуса дії
	4	бойова броньована машина (БМП-2 — 2 од., типу БМП — 2 од.)	на території об'єкта в житловому районі н. п. Георгіївка (27 км на південний захід від Донецька)	БПЛА малого радіуса дії
	1	бронетранспортер (БТР-70)		
17.01.2021	2	бронетранспортер (БТР-80)	поблизу житлового району в н. п. Авдіївка (17 км на північ від Донецька)	патруль
непідконтрольні уряду райони				
16.01.2021	1	зенітна установка (ЗУ-23, 23 мм), встановлена на бронетранспортері (МТ-ЛБ)	поблизу житлового району н. п. Калинове (60 км на захід від Луганська)	патруль

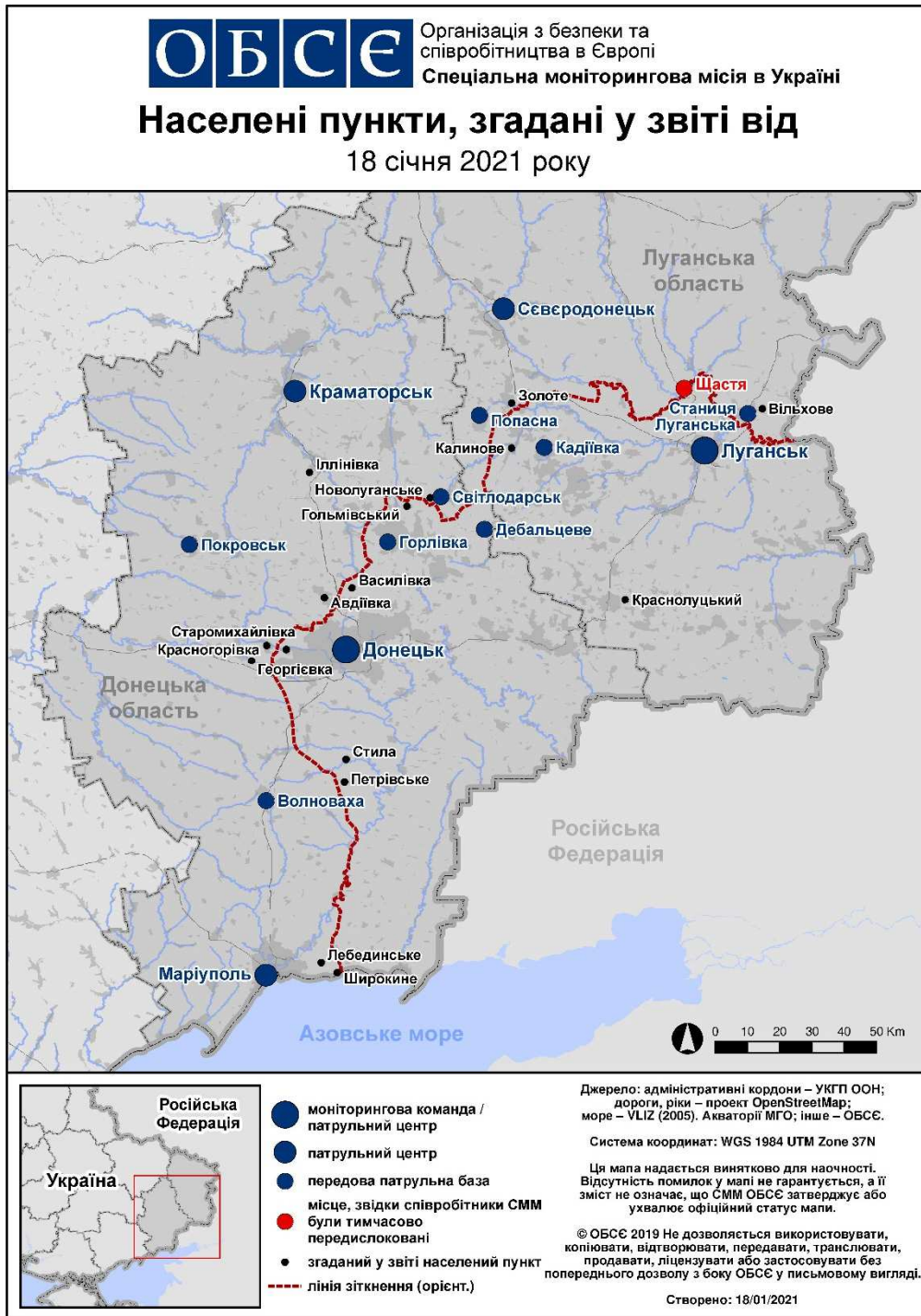
⁹ Згадана у цьому розділі техніка не підпадає під дію Мінських угод щодо відведення озброєння.

Таблиця порушень режиму припинення вогню станом на 17 січня 2021 р.¹⁰

Місце розміщення СММ	Місце події	Спосіб	К-ть	Спостереження	Опис	Озброєння	Дата, час
камера СММ у н. п. Авдіївка (підконтрольний уряду, 17 км на Пн від Донецька)	5–7 км на СхПдСх	зафіксувала	1	вибух	невизначеного походження	Н/Д	16.01, 14:32
камера СММ на Донецькій фільтрувальній станції (15 км на Пн від Донецька)	2–3 км на ПдПдЗх	зафіксувала	1	Н/Д боеприпас	Зх–Сх (також зафіксовано камерою СММ в Авдіївці)	Н/Д	15.01, 20:47
камера СММ за 1 км на ПдЗх від н. п. Широкине (підконтрольний уряду, 100 км на Пд від Донецька)	3–5 км на Пн	зафіксувала	3	Н/Д боеприпас	СхПдСх–ЗхПнЗх	Н/Д	15.01, 21:03
	3–5 км на Пн	зафіксувала	7	Н/Д боеприпас	Зх–Сх	Н/Д	15.01, 21:49
	3–5 км на Пн	зафіксувала	1	спалах дульного полум'я		Н/Д	15.01, 22:58
	3–5 км на Пн	зафіксувала	1	Н/Д боеприпас	Зх–Сх (після попередньої події)	Н/Д	15.01, 22:58
	3–5 км на Пн	зафіксувала	2	Н/Д боеприпас	Зх–Сх	Н/Д	15.01, 23:22
	3–5 км на Пн	зафіксувала	5	Н/Д боеприпас	Зх–Сх	Н/Д	16.01, 00:38
	3–5 км на Пн	зафіксувала	3	Н/Д боеприпас	ЗхПдЗх–СхПнСх	Н/Д	16.01, 01:36
	3–5 км на Пн	зафіксувала	20	Н/Д боеприпас	СхПдСх–ЗхПнЗх	Н/Д	16.01, 03:32
приблизно 1 км на Сх від н. п. Гольмівський (непідконтрольний уряду, 49 км на ПнСх від Донецька)	1,5–2 км на Сх	чули	1	вибух	невизначеного походження	Н/Д	16.01, 11:52
камера СММ на Донецькій фільтрувальній станції (15 км на Пн від Донецька)	2–4 км на ПдПдЗх	зафіксувала	2	Н/Д боеприпас	ПнПнЗх–ПдПдСх (також зафіксовано камерою СММ в Авдіївці)	Н/Д	17.01, 00:40
камера СММ за 1 км на ПдЗх від н. п. Широкине (підконтрольний уряду, 100 км на Пд від Донецька)	4–6 км на Пн	зафіксувала	1	Н/Д боеприпас	ЗхПдЗх–СхПнСх	Н/Д	16.01, 21:40
	4–6 км на Пн	зафіксувала	2	вибух	невизначеного походження	Н/Д	16.01, 23:24
	4–6 км на Пн	зафіксувала	1	вибух	невизначеного походження	Н/Д	16.01, 23:51
	4–6 км на Пн	зафіксувала	1	спалах дульного полум'я		Н/Д	17.01, 00:42
	4–6 км на Пн	зафіксувала	1	Н/Д боеприпас	Пд–Пн (після попередньої події)	Н/Д	17.01, 00:42
	4–6 км на Пн	зафіксувала	1	вибух	невизначеного походження	Н/Д	17.01, 00:50
	3–5 км на ПнПнСх	зафіксувала	1	Н/Д боеприпас	ЗхПдЗх–СхПнСх	Н/Д	17.01, 01:04
	3–5 км на Пн	зафіксувала	1	Н/Д боеприпас	ЗхПдЗх–СхПнСх	Н/Д	17.01, 03:14
приблизно 600 м на ПнСх від н. п. Лебединське (підконтрольний уряду, 99 км на Пд від Донецька)	1–2 км на ПдПдСх	чули	1	постріл		стрілецька зброя	17.01, 11:07–11:10
	1–2 км на ПдПдСх	чули	18	черга		великокаліберний кулемет	17.01, 11:07–11:10
	1 км на СхПнСх	чули	9	черга		великокаліберний кулемет	17.01, 11:12–11:13
н. п. Калинове (непідконтрольний уряду, 60 км на Зх від Луганська)	3–4 км на ЗхПдЗх	чули	8	вибух	невизначеного походження	Н/Д	17.01, 09:40

¹⁰ У таблиці вказані лише порушення режиму припинення вогню, які були зафіксовані безпосередньо патрулями Місії чи камерами СММ, а також ті випадки, які Місія оцінює як навчання з бойовою стрільбою, контрольовані підриви, тощо. Зазначені деталі, а саме: відстань, напрямок, тип зброї тощо, базуються на оцінках, зроблених спостерігачами на місцях і спеціалістами з технічного моніторингу, і необов'язково завжди є точними. Напис «невідомо» (Н/Д) означає, що СММ не змогла підтвердити таку інформацію у зв'язку з відстанню, погодними умовами, технічними обмеженнями та/або з інших причин. Одні і ті ж самі, за оцінкою СММ, порушення режиму припинення вогню, зафіксовані паралельно декількома патрулями/камерами, відображаються у таблиці лише один раз.

Мапа Донецької та Луганської областей¹¹



¹¹ За рішенням Постійної ради №1117 від 21 березня 2014 року, СММ базується в десяти містах на всій Україні (Херсон, Одеса, Львів, Івано-Франківськ, Харків, Донецьк, Дніпро, Чернівці, Луганськ і Київ). Ця мапа східної України призначена для ілюстративних цілей. На ній вказані населені пункти, згадані у звіті, а також ті, де є офіси СММ (моніторингові команди, патрульні центри та передові патрульні бази) в Донецькій і Луганській областях. (Червоним кольором виділено передову патрульну базу, з якої співробітники СММ були тимчасово передислоковані згідно з рекомендаціями експертів з безпеки з деяких держав-учасниць ОБСЄ та з урахуванням вимог СММ щодо безпеки. СММ використовує ці приміщення у світлу пору доби, а також патрулює в цьому населеному пункті вдень).