



Щоденний звіт № 307/2020

від 28 грудня 2020 року¹

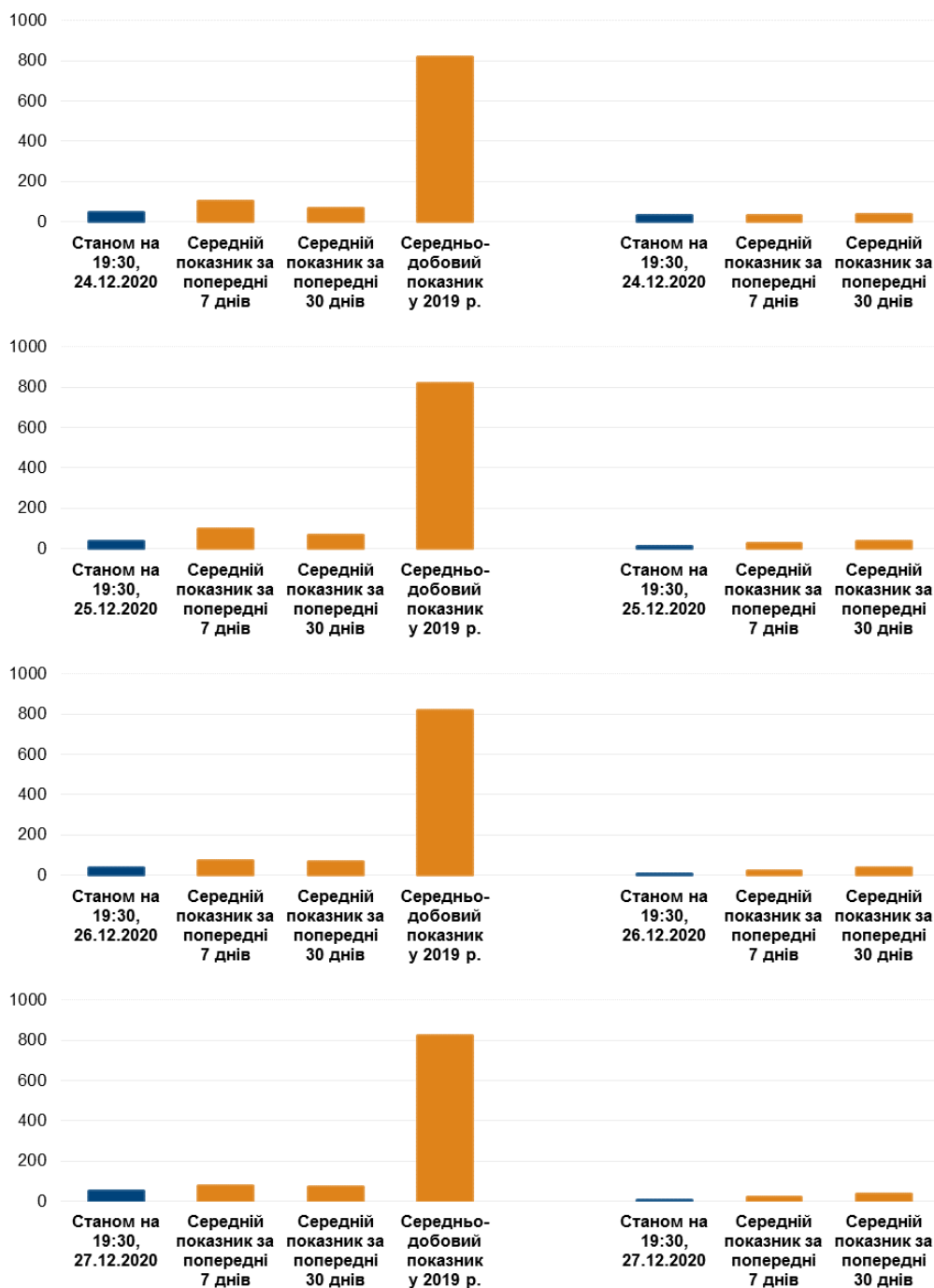
Короткий виклад

- У період із вечора 23 до вечора 27 грудня Місія зафіксувала 130 порушень режиму припинення вогню в Донецькій області. За попередній звітний період у цій області було зафіксовано 41 таке порушення.
- У період із вечора 23 до вечора 27 грудня Місія зафіксувала 37 порушень режиму припинення вогню в Луганській області. За попередній звітний період у цій області було зафіксовано 7 таких порушень.
- Місія продовжила здійснювати моніторинг на ділянках розведення сил і засобів у районах Станиці Луганської, Золотого й Петрівського. БПЛА СММ дальнього і малого радіуса дії зафіксували присутність людей у межах ділянок розведення в районах Золотого та Петрівського в денний час.
- Місія сприяла встановленню режиму припинення вогню та здійснювала моніторинг його дотримання для уможливлення облаштування й ремонту життєво важливих об'єктів цивільної інфраструктури.
- СММ і далі спостерігала за ситуацією з цивільним населенням, зокрема на двох контрольних пунктах в'їзду-виїзду і відповідних блокпостах збройних формувань у Донецькій області, а також трьох контрольних пунктах в'їзду-виїзду та відповідних блокпостах збройних формувань у Луганській області.
- Спостерігачі відвідали два пункти пропуску на кордоні в Донецькій області й один такий пункт у Луганській області, а також здійснювали моніторинг у непідконтрольних урядові районах Донецької області біля кордону з Російською Федерацією.
- Місія констатувала спокійну ситуацію на півдні Херсонської області.
- Свободу пересування СММ і далі обмежували, зокрема на двох блокпостах збройних формувань поблизу Шевченка та Заїченка в Донецькій області*.

¹ На основі інформації, що надійшла від моніторингових команд станом на 19:30 27 грудня 2020 року (за східноєвропейським часом).

Порушення режиму припинення вогню²

К-ть зафіксованих порушень режиму припинення вогню³



К-ть зафіксованих вибухів⁴

² Детальнішу інформацію про всі випадки порушення режиму припинення вогню, а також мапи Донецької та Луганської областей, де відмічені всі згадані у звіті місця представлено у додатку. Упродовж усього звітнього періоду камера СММ у Петрівському не функціонувала, а камера СММ на контрольному пункті в'їзду-виїзду в Мар'їнці не функціонувала 26 грудня. 24, 25 і 26 грудня можливості ведення спостереження за допомогою кількох інших камер СММ були обмежені через погодні умови.

³ Зокрема вибухи.

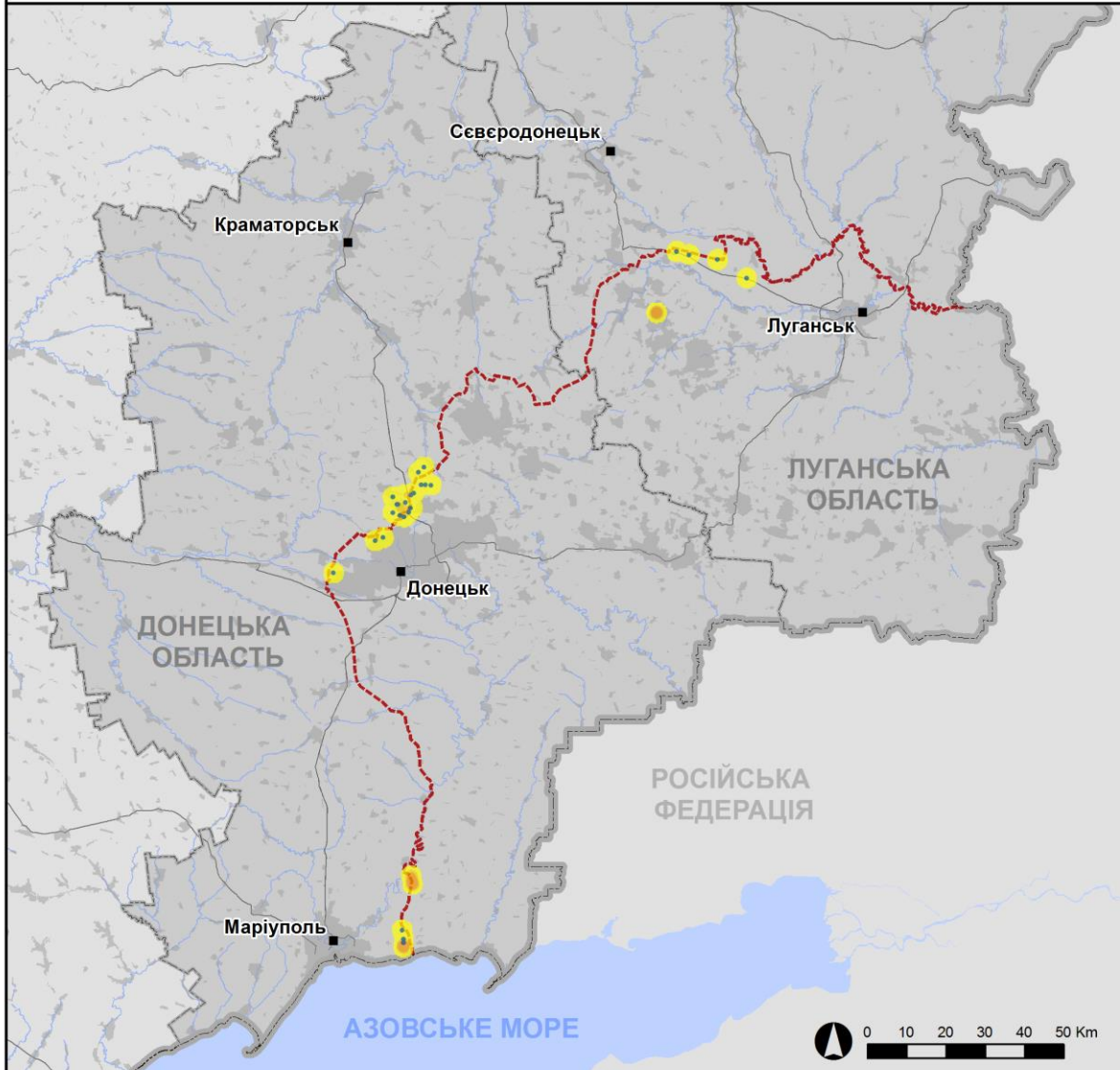
⁴ Зокрема внаслідок вогню з озброєння невстановленого типу.

Мапа зафіксованих порушень режиму припинення вогню



Організація з безпеки та співробітництва в Європі
Спеціальна моніторингова місія в Україні

Зафіксовані СММ порушення режиму припинення вогню 24-27 грудня 2020 р.



Концентрація порушень режиму припинення вогню

- Висока
-
-
-
- Низька
- Вибух
- Населений пункт
- Лінія зіткнення (орієнт.)

Джерела: адміністративні кордони — УКГП ООН; дороги, річки — проект OpenStreetMap; море — VLIZ (2005).
Акваторії МГО, інше — ОБСЄ.

Система координат: WGS 1984 UTM Zone 37N

Ця мапа надається винятково для наочності. Відсутність помилок у мапі не гарантується, а її зміст не означає, що СММ ОБСЄ затверджує або ухвалює офіційний статус мапи.

© СММ ОБСЄ 2019 Не дозволяється використовувати, копіювати, відтворювати, передавати, транслювати, продавати, ліцензувати або застосовувати без попереднього дозволу з боку ОБСЄ у письмовому вигляді.
Створено: 28/12/2020

У Донецькій області з вечора 23 до вечора 27 грудня СММ зафіксувала 130 порушень режиму припинення вогню, зокрема 40 вибухів невизначеного походження, більшість з яких сталися в районах на північ від н. п. Широкине (підконтрольний урядові, 100 км на південь від Донецька), на східно-північний схід від н. п. Гнутове (підконтрольний урядові, 90 км на південь від Донецька) та поблизу Донецької фільтрувальної станції (ДФС; 15 км на північ від Донецька) (див. нижче). Протягом [попереднього звітного періоду](#) Місія зафіксувала 41 порушення режиму припинення вогню в цій області, більшість з них — поблизу ДФС.

У Луганській області в період із вечора 23 до вечора 27 грудня Місія зафіксувала 37 порушень режиму припинення вогню, зокрема 7 вибухів невизначеного походження, більшість з яких сталися у районах на північ від н. п. Дачне (непідконтрольний урядові, 47 км на захід від Луганська) і на північний захід від н. п. Кадіївка (кол. Стаханов; непідконтрольний урядові, 50 км на захід від Луганська). Протягом [попереднього звітного періоду](#) Місія зафіксувала 7 порушень режиму припинення вогню в цій області.

Після засідання Тристоронньої контактної групи 22 липня, на якому досягнуто домовленості про додаткові заходи з посилення режиму припинення вогню починаючи з 00:01 27 липня до кінця звітного періоду, СММ зафіксувала щонайменше 4 659 порушень режиму припинення вогню в Донецькій та Луганській областях (зокрема 2 032 вибухи, 472 невизначені боєприпаси, що пролетіли, 61 спалах дульного полум'я, 43 освітлювальні ракети, а також щонайменше 2 051 чергу та постріл).

Ділянки розведення в районах Станиці Луганської, Золотої й Петрівської⁵

24, 25, 26 та 27 грудня в межах ділянки розведення в районі н. п. Станиця Луганська (підконтрольний урядові, 16 км на північний схід від Луганська) спостерігачі бачили членів збройних формувань (із нарукавними пов'язками з написом «СЦКК») на південному краї відремонтованого прольоту мосту біля Станиці Луганської (15 км на північний схід від Луганська).

Протягом дня 24 грудня в межах ділянки розведення в районі н. п. Золоте (підконтрольний урядові, 60 км на захід від Луганська) безпілотний літальний апарат (БПЛА) СММ дальнього радіуса дії зафіксував 3 осіб на колишніх позиціях Збройних сил України на північ від залізничної колії, приблизно за 200 м на західно-південний захід від північно-східного кута ділянки.

24, 25, 26 та 27 грудня неподалік від блокпоста збройних формувань південніше цієї ділянки розведення спостерігачі бачили членів збройних формувань (із нарукавними пов'язками з написом «СЦКК»), деякі з котрих проходили вглиб ділянки розведення до місця приблизно за 350 м на північ від її південного краю та поверталися назад. 24 і 27 грудня спостерігачі також бачили 2 людей у захисних медичних костюмах, які проходили до того ж місця в межах ділянки розведення, а потім поверталися.

Протягом дня 24 грудня на ділянці розведення в районі н. п. Петрівське (непідконтрольний урядові, 41 км на південь від Донецька) БПЛА СММ малого радіуса дії зафіксував особу на колишній позиції збройних формувань, приблизно за 300 м на північно-північний захід від південно-східного кута ділянки.

⁵ Розведення передбачено Рамковим рішенням Тристоронньої контактної групи про розведення сил і засобів від 21 вересня 2016 року.

24 грудня, перебуваючи за 25 м на західно-північний захід від північно-східного кута цієї ділянки розведення, команда Місії бачила, як автошляхом С051532, з боку Петрівського до н. п. Вікторівка (непідконтрольний урядові, 42 км на південний захід від Донецька), прямував чоловік в одязі військового типу з автоматом (типу АК). Того ж дня спостерігачі також бачили транспортний засіб, в якому зазначеним автошляхом з боку Петрівського їхав чоловік в одязі військового типу; він зупинився біля місцезнаходження патруля СММ, а потім повернувся.

25 грудня, перебуваючи за 1,8 км на північ від Петрівського, команда СММ бачила 2 транспортні засоби (відповідно з 2 і 3 чоловіками (50–59 років) в одязі військового типу) та 2 вантажівки військового типу (відповідно з 2 і 3 чоловіками (50–59 років) в одязі військового типу), які рухалися з боку Петрівського в напрямку н. п. Стила (непідконтрольний урядові, 34 км на південь від Донецька). Того ж дня, здійснюючи моніторинг біля північно-східного кута цієї ділянки розведення, команда СММ бачила, як вочевидь озброєний чоловік в одязі військового типу ішов з боку Вікторівки в напрямку Петрівського.

26 грудня, здійснюючи моніторинг у трьох місцях поблизу ділянки розведення, спостерігачі констатували там спокійну ситуацію.

27 грудня, перебуваючи за 1,8 км на північ від Петрівського, команда СММ бачила 2 транспортні засоби (з чоловіком і двома чоловіками та жінкою відповідно, в одязі військового типу) та двох очевидно озброєних членів збройних формувань, які рухались з боку Петрівського в напрямку Стили. Того ж дня, ведучи спостереження біля північно-східного кута ділянки, спостерігачі бачили, як 2 члени збройних формувань йшли в північно-західному напрямку автошляхом С051532 з боку Петрівського, а потім поверталися назад.

Відведення озброєння

СММ продовжувала здійснювати моніторинг відведення озброєння, передбаченого Меморандумом, а також Комплексом заходів і Доповненням до нього.

24 грудня з обох боків лінії зіткнення в Донецькій області Місія зафіксувала озброєння, розміщене за лініями відведення, але за межами виділених місць зберігання озброєння (детальніше див. таблицю нижче).

Ознаки військової присутності та присутності військового типу в зоні безпеки⁶

Місія зафіксувала 21 бойову броньовану машину з обох боків лінії зіткнення в Донецькій та Луганській областях, зокрема в житлових районах (детальніше див. таблицю нижче).

24 грудня на південній стороні автошляху Н15, що веде від блокпосту збройних формувань поблизу н. п. Кремінець (непідконтрольний урядові, 16 км на південний захід від Донецька), приблизно за 3,5 км на південний захід від н. п. Дубрівка (непідконтрольний урядові, 7 км на південний захід від Донецька), команда СММ бачила, як орієнтовно 20 членів збройних формувань на полігоні під відкритим небом

⁶ Згадана в цьому розділі техніка не підпадає під дію Мінських угод щодо відведення озброєння.

проводили, за оцінкою, заходи з підготовки до навчань із бойовою стрільбою. Проведення таких навчань є порушенням рішення Тристоронньої контактної групи від 3 березня 2016 року, що забороняє проведення навчань із бойовою стрільбою в зоні безпеки (для ознайомлення з попередніми спостереженнями в цьому районі див. [Щоденний звіт СММ від 3 грудня 2020 року](#)).

Зусилля СММ зі сприяння функціонуванню життєво важливих об'єктів цивільної інфраструктури

24, 25, 26 і 27 грудня Місія сприяла встановленню локального режиму припинення вогню та здійснювала моніторинг його дотримання для уможливлення ремонту та забезпечення функціонування життєво важливих об'єктів цивільної інфраструктури, зокрема облаштування лінії електропередачі між підконтрольними урядові н. п. Лопаскине (23 км на північний захід від Луганська) і н. п. Лобачеве (17 км на північний захід від Луганська), ремонту водогону біля н. п. Березове (підконтрольний урядові, 31 км на південний захід від Донецька); а також проведення робіт із розмінування неподалік від підконтрольних урядові н. п. Геївка (27 км на північний захід від Луганська) і н. п. Мирна Долина (67 км на північний захід від Луганська).

Протягом усіх чотирьох днів звітного періоду СММ продовжувала сприяти забезпеченню функціонування ДФС. Ведучи спостереження в трьох місцях поблизу ДФС 24 грудня та в одному місці 26 грудня, спостерігачі зафіксували 30 порушень режиму припинення вогню (зокрема 15 вибухів невизначеного походження) та 2 порушення режиму припинення вогню (вибухи невизначеного походження) відповідно. Всі 17 вибухів невизначеного походження були зафіксовані в межах 5 км від станції, у той час, коли колона зі співробітниками ДФС їхала автошляхом М04 до н. п. Ясинувата (непідконтрольний урядові, 16 км на північний схід від Донецька).

Ситуація на КПВВ і відповідних блокпостах

У Донецькій області 24 грудня команда Місії зауважила, що контрольний пункт в'їзду-виїзду (КПВВ) поблизу н. п. Новотроїцьке (підконтрольний урядові, 36 км на південний захід від Донецька) працював, однак пасажиро-транспортного потоку зафіксовано не було. Спостерігачі також зауважили, що блокпост збройних формувань біля Кременця був закритий.

25 грудня члени патруля СММ констатували, що КПВВ неподалік Новотроїцького і відповідний блокпост збройних формувань біля н. п. Оленівка (непідконтрольний урядові, 23 км на південний захід від Донецька) відкриті, а також зафіксували пасажиро-транспортний потік в обох напрямках.

25 і 26 грудня спостерігачі бачили, що КПВВ поряд із н. п. Мар'їнка (підконтрольний урядові, 23 км на південний захід від Донецька) відкритий, однак пасажиро-транспортного потоку зафіксовано не було; при цьому вони зауважили, що відповідний блокпост збройних формувань поблизу Кременця не функціонував.

У Луганській області 24, 25, 26 та 27 грудня спостерігачі бачили, що КПВВ у Станиці Луганській був відкритий, а 26 грудня вони також зауважили, що відповідний блокпост збройних формувань на південь від мосту біля Станиці Луганської функціонував, а пішоходи стояли в чергах в обох напрямках. Упродовж усіх чотирьох днів звітного

періоду члени патрулів Місії бачили, що гольф-кар курсував між КПВВ і відремонтованою секцією мосту.

Протягом усіх чотирьох днів звітного періоду спостерігачі також бачили, що КПВВ біля Золотого та в Щасті функціонували, водночас відповідні блокпости збройних формувань на південь від ділянки розведення в районі Золотого та за 3 км на південний схід від мосту в Щасті були і далі закриті.

24 і 25 грудня приблизно за 20 м на північ від останнього зі згаданих блокпостів команди СММ бачили, як робітники виконували різноманітні роботи (зокрема монтували металеві огороження на узбіччях дороги, встановлювали на дорожні знаки на дорожньому загородженні та перевіряли електричні кабелі).

Прикордонні райони, які не контролюються урядом

25 грудня, перебуваючи в пункті пропуску на кордоні неподалік від н. п. Маринівка (78 км на схід від Донецька) упродовж приблизно 15 хвилин, спостерігачі бачили, що до України заїхали 2 автомобілі (зокрема 1 з табличками «ДНР») й 1 автобус (із табличками «ДНР») із приблизно 50 пасажирами (чоловіками та жінками різного віку) на борту. Водночас команда СММ бачила, як з України виїхали 4 автомобілі (зокрема 3 з табличками «ДНР»), 1 автобус (із табличками «ДНР») із приблизно 35 пасажирами (чоловіками та жінками різного віку) й 1 тентована вантажівка (з табличками «ДНР»).

25 грудня, перебуваючи в пункті пропуску на кордоні біля н. п. Успенка (73 км на південний схід від Донецька), у черзі на виїзд з України спостерігачі бачили 5 автомобілів, 3 автобуси і 50 вантажівок.

25 грудня члени патруля Місії також здійснювали моніторинг у непідконтрольних урядові прикордонних районах поблизу н. п. Тарани (74 км на схід від Донецька), і зафіксували там спокійну ситуацію.

27 грудня, перебуваючи в пункті пропуску на кордоні поблизу н. п. Ізварине (52 км на південний схід від Луганська) упродовж приблизно 45 хвилин, спостерігачі бачили, що в Україну заїхали 8 автомобілів (зокрема 5 із табличками «ЛНР»), 1 вантажівка, 2 автобуси (з табличками «ЛНР»), у кожному з яких було приблизно по 25–35 пасажирів (чоловіків і жінок різного віку), а також зайшли приблизно 28 осіб (чоловіки та жінки різного віку). Команда СММ також бачила, як із України виїхали 16 автомобілів (зокрема 8 із табличками «ЛНР»), а також вийшли приблизно 24 особи (чоловіки та жінки різного віку).

Ситуація з безпекою на півдні Херсонської області

25 і 26 грудня СММ зафіксувала спокійну ситуацію в пунктах пропуску поблизу н. п. Чаплинка (77 км на південний схід від Херсона) і н. п. Каланчак (67 км на південний схід від Херсона), а також у районах біля н. п. Скадовськ (62 км на південний схід від Херсона), н. п. Лазурне (62 км на південь від Херсона) і н. п. Залізний Порт (62 км на південний захід від Херсона) уздовж узбережжя Чорного моря.

СММ продовжувала стежити за ситуацією в Одесі, Львові, Івано-Франківську, Харкові, Дніпрі, Чернівцях і Києві.

***Обмеження свободи пересування та інші перешкоди у виконанні мандата СММ**

Робота з моніторингу та свобода пересування СММ обмежені загрозами у сфері безпеки, включаючи ризики, пов'язані з наявністю мін і невибухлих боєприпасів, а також іншими перешкодами, які щодня змінюються. Мандат СММ передбачає вільний і безпечний доступ по всій Україні. Мандат СММ передбачає вільний і безпечний доступ по всій Україні. Усі підписанти Комплексу заходів погодилися з необхідністю вільного та безпечного доступу, а також із тим, що обмеження свободи пересування СММ є порушенням і що на такі порушення необхідно швидко реагувати. Вони також дійшли згоди, що Спільний центр з контролю та координації (СЦКК) повинен сприяти такому реагуванню та здійснювати загальну координацію робіт з розмінування. Однак збройні формування в окремих районах Донецької та Луганської областей часто відмовляють СММ у доступі до районів, прилеглих до непідконтрольних урядові ділянок кордону України (наприклад, див. [Щоденний звіт СММ від 15 грудня 2020 року](#)). Діяльність СММ у Донецькій та Луганській областях, як і раніше, залишалася обмеженою після того, як [23 квітня 2017 року поблизу Пришиба](#) стався інцидент, який призвів до загибелі людини.

Заборона доступу:

- 26 грудня на блокпості збройних формувань на східно-північний схід від н. п. Шевченко (непідконтрольний урядові, 69 км на південь від Донецька) 2 вочевидь озброєні члени збройних формувань відмовили патрулю Місії в проїзді до н. п. Саханка (непідконтрольний урядові, 97 км на південь від Донецька), пославшись на «проведення інженерних робіт у цьому районі».
- 26 грудня на північно-західній околиці н. п. Заїченко (непідконтрольний урядові, 93 км на південь від Донецька) член збройних формувань не пропустив патруль Місії до н. п. Пікузи (кол. Комінтернове, непідконтрольний урядові, 92 км на південь від Донецька), пославшись на необхідність отримання дозволу від осіб, яким належить фактичний контроль, та супроводив спостерігачів за межі цього району.

Регулярні обмеження на ділянках розведення сил і засобів і через міни/невибухлі боєприпаси:

- Не здійснивши суцільного розмінування і вилучення невибухлих боєприпасів та усунення інших перешкод, сторони і далі відмовляли СММ у необмеженому доступі, а також у можливості пересуватися окремими дорогами, які раніше були визначені як важливі для здійснення Місією ефективного моніторингу та для пересування цивільних осіб.

Інші перешкоди:

- 24 грудня, пролітаючи над районами між непідконтрольними урядові н. п. Лозове (52 км на північний схід від Донецька) та н. п. Вугляр (20 км на схід від Донецька), БПЛА СММ дальнього радіуса дії зазнав впливу перешкод сигналу обох GPS модулів (за оцінкою, ймовірно внаслідок глушіння). Крім того, під час польоту над районами між підконтрольними урядові н. п. Ілліівка (кол. Ілліча; 56 км на північ від Донецька) і н. п. Авдіївка (17 км на північ від Донецька), між н. п. Сіверськ (підконтрольний урядові, 99 км на північ від Донецька) і н. п. Моспине (непідконтрольний урядові, 24 км на південний схід

від Донецька), а також між непідконтрольними урядові н. п. Петрівське (41 км на південь від Донецька) і н. п. Олександрівське (кол. Рози Люксембург; 90 км на південний схід від Донецька), цей БПЛА зазнав впливу перешкод сигналу GPS (за оцінкою, ймовірно внаслідок глушіння).

- 25 грудня під час польоту над районами поблизу н. п. Веселе (непідконтрольний урядові, 9 км на північний захід від Донецька) міні-БПЛА СММ зазнавав впливу перешкод сигналу GPS (за оцінкою, вірогідно внаслідок глушіння).
- 27 грудня під час польоту над районами поблизу н. п. Михайлівка (непідконтрольний урядові, 30 км на північний схід від Донецька) БПЛА СММ середнього радіуса дії зазнавав впливу перешкод сигналу GPS (за оцінкою, ймовірно внаслідок глушіння)⁷.

⁷ Перешкоди сигналу могли створювати з будь-якого місця в радіусі кількох кілометрів від місцеположення БПЛА.

Таблиця озброєння

Озброєння, розміщене за лініями відведення, але за межами виділених місць зберігання озброєння

Дата	К-ть одиниць озброєння	Вид озброєння	Місце	Джерело спостереження
підконтрольні урядові райони				
24.12.2020	1	самохідна зенітна установка (2К22 «Тунгуска»)	на території військового об'єкта біля н. п. Спірне (96 км на північ від Донецька)	БПЛА дальнього радіуса дії
	2	самохідна артилерійська гармата (2С9 «Нона-С», 120 мм)	на залізничній станції в н. п. Покровськ (кол. Красноармійськ; 55 км на північний захід від Донецька)	патруль
непідконтрольні урядові райони				
24.12.2020	4	танк (Т-72)	на полігоні поблизу н. п. Олександрівське (кол. Рози Люксембург; 90 км на південний схід від Донецька)	БПЛА дальнього радіуса дії

Таблиця військової присутності та присутності військового типу в зоні безпеки⁸

Дата	К-ть	Вид озброєння	Місце	Джерело спостереження	
підконтрольні урядові райони					
23.12.2020	3	бойова броньована машина (невстановленого типу)	поблизу н. п. Веселе (21 км на північ від Донецька)	БПЛА малого радіуса дії	
24.12.2020	1	бронетранспортер (МТ-ЛБ)	у житлових районах н. п. Троїцьке (69 км на захід від Луганська)		
	4	бойова машина піхоти (БМП-1)			
	2	модифікований бронетранспортер (МТ-ЛБ) із зенітною установкою (ЗУ-23, 23 мм)			
	4	броньована розвідувально-дозорна машина (БРДМ-2)			
	1	бойова броньована машина (вірогідно типу БТР)			на території об'єкта в н. п. Троїцьке (69 км на захід від Луганська)
	1	бойова броньована машина (невстановленого типу)			
	2	бронетранспортер (МТ-ЛБ)	у житловому районі н. п. Попасна (69 км на захід від Луганська)		
27.12.2020	1	бронетранспортер (БТР-3)	поблизу н. п. Піонерське (101 км на південь від Донецька)	патруль	
непідконтрольні урядові райони					
23.12.2020	1	бойова броньована машина (типу БМП)	поблизу н. п. Петрівське (непідконтрольний уряду, 41 км на південь від Донецька)	БПЛА малого радіуса дії	
25.12.2020	1	бойова машина піхоти (БМП-1)	на території об'єкта в н. п. Сміле (31 км на північний захід від Луганська)	патруль	

⁸ Згадана в цьому розділі техніка не підпадає під дію Мінських угод щодо відведення озброєння.

Таблиця порушень режиму припинення вогню станом на 27 грудня 2020 року⁹

Місце розміщення СММ	Місце події	Спосіб	К-ть	Спостереження	Опис	Озброння	Дата, час
приблизно 1,5 км на ЗхПнЗх від н. п. Ясинувата (непідконтрольний уряду, 16 км на ПнСх від Донецька)	5–7 км на Зх	чули	2	вибух	невизначеного походження	Н/Д	24.12, 08:46
ПдСх частина н. п. Авдіївка (підконтрольний уряду, 17 км на Пн від Донецька)	2–4 км на ПдПдСх	чули	1	вибух	невизначеного походження	Н/Д	24.12, 09:36
	2–4 км на ПдПдСх	чули	1	вибух	невизначеного походження	Н/Д	24.12, 09:37
	2–4 км на ПдПдСх	чули	2	вибух	невизначеного походження	Н/Д	24.12, 09:39
	3–5 км на ПнСх	чули	1	вибух	невизначеного походження	Н/Д	24.12, 10:40
	1–2 км на ПдСх	чули	8	постріл		стрілецька зброя	24.12, 11:25
приблизно 500 м на ПнСх від н. п. Кам'янка (підконтрольний уряду, 20 км на Пн від Донецька)	4–5 км на ПдЗх	чули	1	вибух	невизначеного походження	Н/Д	24.12, 08:56
	4–5 км на Пд	чули	1	вибух	невизначеного походження	Н/Д	24.12, 09:28
	5–6 км на ПдПдЗх	чули	2	вибух	невизначеного походження	Н/Д	24.12, 09:30-09:32
	5–6 км на ПдПдЗх	чули	1	вибух	невизначеного походження	Н/Д	24.12, 09:36
	5–6 км на ПдПдЗх	чули	2	вибух	невизначеного походження	Н/Д	24.12, 09:38-09:40
	3–5 км на Сх	чули	2	вибух	невизначеного походження	Н/Д	24.12, 10:01
	2–4 км на ПдСх	чули	1	вибух	невизначеного походження	Н/Д	24.12, 10:18
	4–5 км на ПнСх	чули	1	вибух	невизначеного походження	Н/Д	24.12, 10:41
	2–3 км на Пд	чули	7	черга		стрілецька зброя	24.12, 11:19-11:21
	3–5 км на Сх	чули	1	вибух	невизначеного походження	Н/Д	24.12, 12:35
	4–6 км на Сх	чули	1	вибух	невизначеного походження	Н/Д	24.12, 12:55
	6–7 км на Сх	чули	1	вибух	невизначеного походження	Н/Д	24.12, 13:05
	6–7 км на ПнСх	чули	1	вибух	невизначеного походження	Н/Д	24.12, 13:14
ПдЗх околиця н. п. Дачне (непідконтрольний уряду, 47 км на Зх від Луганська)	3–5 км на Пн	чули	4	вибух	невизначеного походження	Н/Д	24.12, 10:12-10:28
	4–5 км на ПнСх	чули	1	вибух	невизначеного походження	Н/Д	24.12, 11:33
1 км на ПнСх від н. п. Хороше (непідконтрольний уряду, 36 км на Зх від Луганська)	6–8 км на Пн	чули	1	вибух	невизначеного походження	Н/Д	24.12, 11:38
Пн околиця н. п. Сміле (непідконтрольний уряду, 31 км на Зх від Луганська)	3–5 км на ПдСх	чули	1	вибух	невизначеного походження	Н/Д	24.12, 11:31
камера СММ у н. п. Авдіївка (підконтрольний уряду, 17 км на Пн від Донецька)	3–5 км на СхПдСх	зафіксувала	1	спалах дульного полум'я	також зафіксовано камерами СММ поблизу ДФС і шахти «Октябрська»	Н/Д	25.12, 00:32
	3–5 км на СхПдСх	зафіксувала	1	Н/Д боеприпас	ПнСх–ПдЗх (після попередньої події, також зафіксовано камерами СММ поблизу ДФС і шахти «Октябрська»)	Н/Д	25.12, 00:32
	3–5 км на СхПдСх	зафіксувала	1	вибух	вибух у повітрі (після попередньої події, також зафіксовано камерами СММ поблизу ДФС і шахти «Октябрська»)	Н/Д	25.12, 00:32
	0,8–1,2 км на ПдПдСх	зафіксувала	1	спалах дульного полум'я		Н/Д	24.12, 21:08

⁹ У таблиці вказані лише порушення режиму припинення вогню, які були зафіксовані безпосередньо патрулями Місії чи камерами СММ, а також ті випадки, які Місія оцінює як навчання з бойовою стрільбою, контрольовані підриви, тощо. Зазначені деталі, а саме: відстань, напрямок, тип зброї тощо, базуються на оцінках, зроблених спостерігачами на місцях і спеціалістами з технічного моніторингу, і необов'язково завжди є точними. Напис «невідомо» (Н/Д) означає, що СММ не змогла підтвердити таку інформацію у зв'язку з відстанню, погодними умовами, технічними обмеженнями та/або з інших причин. Одні і ті ж самі, за оцінкою СММ, порушення режиму припинення вогню, зафіксовані паралельно декількома патрулями/камерами, відображаються у таблиці лише один раз. Термін «снаряд» позначає усі види боеприпасів.

Місце розміщення СММ	Місце події	Спосіб	К-ть	Спостереження	Опис	Озброння	Дата, час
камера СММ на Донецькій фільтрувальній станції (15 км на Пн від Донецька)	0,8–1,2 км на Пд	зафіксувала	1	вибух	розрив (після попередньої події)	Н/Д	24.12, 21:08
	0,8–1,2 км на Пд	зафіксувала	1	вибух	невизначеного походження	Н/Д	24.12, 21:08
Камера СММ у н. п. Красногорівка (підконтрольний уряду, 21 км на Зх від Донецька)	2–4 км на ПдСх	зафіксувала	1	вибух	невизначеного походження (також зафіксовано камерою СММ поблизу Мар'їнки)	Н/Д	25.12, 01:50
камера СММ на шахті «Октябрська» (непідконтрольна уряду, 9 км на ПнЗх від центру Донецька)	1–3 км на ЗхПдЗх	зафіксувала	1	вибух	вибух у повітрі	Н/Д	24.12, 21:08
	100–200 м на СхПнСх	зафіксувала	2	вибух	невизначеного походження	Н/Д	24.12, 22:45
камера СММ за 1 км на ПдЗх від н. п. Широкине (підконтрольний уряду, 100 км на Пд від Донецька)	2–4 км на Пн	зафіксувала	28	Н/Д боєприпас	ЗхПдЗх–СхПнСх	Н/Д	25.12, 02:19
	2–4 км на Пн	зафіксувала	1	Н/Д боєприпас	ЗхПдЗх–СхПнСх	Н/Д	25.12, 02:39
близько 2,5 км на ПдСх від н. п. Авдіївка (підконтрольний уряду, 17 км на Пн від Донецька)	2–3 км на ПдЗх	чули	1	вибух	невизначеного походження	Н/Д	25.12, 09:36
камера СММ за 1 км на ПдЗх від н. п. Широкине (підконтрольний уряду, 100 км на Пд від Донецька)	3–5 км на Пн	зафіксувала	1	вибух	невизначеного походження	Н/Д	25.12, 21:37
	3–5 км на Пн	зафіксувала	1	вибух	невизначеного походження	Н/Д	25.12, 22:00
	4–6 км на Пн	зафіксувала	1	вибух	невизначеного походження	Н/Д	25.12, 23:37
	4–6 км на Пн	зафіксувала	1	вибух	невизначеного походження	Н/Д	26.12, 01:30
ПдСх частина н. п. Авдіївка (підконтрольний уряду, 17 км на Пн від Донецька)	2–3 км на Пд	чули	1	вибух	невизначеного походження	Н/Д	26.12, 09:04
	2–3 км на Пд	чули	1	вибух	невизначеного походження	Н/Д	26.12, 09:16
н. п. Кадіївка (кол. Стаханов; непідконтрольний уряду, 50 км на Зх від Луганська)	0,8–1 км на ПнЗх	чули	28	постріл		стрілецька зброя	26.12, 16:54-17:04
	0,8–1 км на ПнЗх	чули	2	постріл		великокаліберний кулемет	26.12, 17:23
камера СММ у н. п. Чермалик (підконтрольний уряду, 77 км на Пд від Донецька)	3–5 км на ПдПдСх	зафіксувала	15	Н/Д боєприпас	ПдЗх–ПнСх	Н/Д	27.12, 04:10
	3–5 км на ПдПдСх	зафіксувала	3	Н/Д боєприпас	ПдЗх–ПнСх	Н/Д	27.12, 04:11
камера СММ на КПВВ у н. п. Гнутове (підконтрольний уряду, 90 км на Пд від Донецька)	2–4 км на СхПнСх	зафіксувала	14	Н/Д боєприпас	ПдПдЗх–ПнПнСх	Н/Д	26.12, 22:00
	2–4 км на СхПнСх	зафіксувала	14	Н/Д боєприпас	ПдПдЗх–ПнПнСх	Н/Д	27.12, 04:10
камера СММ за 1 км на ПдЗх від н. п. Широкине (підконтрольний уряду, 100 км на Пд від Донецька)	3–5 км на Пн	зафіксувала	1	вибух	невизначеного походження	Н/Д	26.12, 22:07
	3–5 км на Пн	зафіксувала	1	вибух	невизначеного походження	Н/Д	26.12, 22:49
	3–5 км на Пн	зафіксувала	1	вибух	невизначеного походження	Н/Д	27.12, 01:30
приблизно 500 м на ПнСх від н. п. Лебединське (підконтрольний уряду, 99 км на Пд від Донецька)	3–5 км на ПнСх	чули	1	вибух	невизначеного походження	Н/Д	27.12, 12:40

Мапа Донецької та Луганської областей¹⁰



Організація з безпеки та співробітництва в Європі
Спеціальна моніторингова місія в Україні

Населені пункти, згадані у звіті від 28 грудня 2020 року



¹⁰ За рішенням Постійної ради №1117 від 21 березня 2014 року, СММ базується в десяти містах на всій Україні (Херсон, Одеса, Львів, Івано-Франківськ, Харків, Донецьк, Дніпро, Чернівці, Луганськ і Київ). Ця мапа східної України призначена для ілюстративних цілей. На ній вказані населені пункти, згадані у звіті, а також ті, де є офіси СММ (моніторингові команди, патрульні центри та передові патрульні бази) в Донецькій і Луганській областях. (Червоним кольором виділено передову патрульну базу, з якої співробітники СММ були тимчасово передислоковані згідно з рекомендаціями експертів з безпеки з деяких держав-учасниць ОБСЄ та з урахуванням вимог СММ щодо безпеки. СММ використовує ці приміщення у світлу пору доби, а також патрулює в цьому населеному пункті вдень).