

Щоденний звіт № 252/2020

від 22 жовтня 2020 року¹

Короткий виклад

- СММ зафіксувала 49 порушень режиму припинення вогню в Донецькій області та не зафіксувала жодного такого порушення в Луганській області. За попередній звітний період зафіксовано 3 порушення режиму припинення вогню в Донецькій області та не зафіксовано жодного такого порушення в Луганській області.
- Місія продовжила здійснювати моніторинг на ділянках розведення сил і засобів у районах Станиці Луганської, Золотого та Петрівського. БПЛА СММ дальнього радіуса дії зафіксував присутність людей у межах ділянок розведення в районах Золотого та Петрівського у вечірній і нічний час.
- Місія сприяла встановленню локального режиму припинення вогню та здійснювала моніторинг його дотримання для уможливлення ремонту та функціонування життєво важливих об'єктів цивільної інфраструктури, зокрема ремонтних робіт на об'єктах інфраструктури водопостачання поблизу Паньківки, а також для уможливлення проведення будівельних робіт північніше та південніше мосту в Щасті, у підконтрольних і невідконтрольних урядові районах Луганської області.
- СММ і далі спостерігала за ситуацією, у якій на тлі пандемії COVID-19 опинилося цивільне населення, зокрема на контрольному пункті в'їзду-виїзду в Луганській області.
- Місія і далі стикалася з обмеженнями свободи пересування*.

Порушення режиму припинення вогню²



¹ На основі інформації, що надійшла від моніторингових команд станом на 19:30 21 жовтня 2020 року (за східноєвропейським літнім часом).

² Детальнішу інформацію про всі випадки порушення режиму припинення вогню, а також мапи Донецької та Луганської областей, де відмічені всі згадані у звіті місця, представлено в додатку. Упродовж звітнього періоду камери СММ у Петрівському та Березовому не функціонували.

³ У тому числі вибухи.

⁴ У тому числі внаслідок вогню з озброєння невстановленого типу.

Мапа із зафіксованими порушеннями режиму припинення вогню



Організація з безпеки та співробітництва в Європі
Спеціальна моніторингова місія в Україні

Зафіксовані СММ порушення режиму припинення вогню 21 жовтня 2020 р.



Концентрація порушень режиму припинення вогню

- Висока
-
- Низька
- Вибух
- Населений пункт
- Лінія зіткнення (орієнт.)

Джерела: адміністративні кордони — УКГП ООН; дороги, річки — проект OpenStreetMap; море — VLIZ (2005).
Акваторії МГО, інше — ОБСЄ.

Система координат: WGS 1984 UTM Zone 37N

Ця мапа надається винятково для наочності.
Відсутність помилок у мапі не гарантується,
а її зміст не означає, що СММ ОБСЄ
затверджує або ухвалює офіційний статус мапи.

© СММ ОБСЄ 2019 Не дозволяється використовувати,
копіювати, відтворювати, передавати, транслювати,
продавати, ліцензувати або застосовувати
без попереднього дозволу з боку ОБСЄ
у письмовому вигляді.
Створено: 22/10/2020

У Донецькій області Місія зафіксувала 49 порушень режиму припинення вогню, зокрема 30 вибухів (три оцінені як артилерійські постріли, 27 — як вибухи невизначеного походження); більшість порушень сталися в межах 5 км від Донецької фільтрувальної станції (ДФС; 15 км на північ від Донецька) (див. нижче). Упродовж [попереднього звітного періоду](#) зафіксовано 3 порушення режиму припинення вогню, одне з яких сталося в межах 5 км від ДФС.

У Луганській області СММ не зафіксувала жодного порушення режиму припинення вогню. Упродовж [попереднього звітного періоду](#) також не зафіксовано жодного порушення режиму припинення вогню. Востаннє Місія зафіксувала порушення режиму припинення вогню в області 15 жовтня (див. [Щоденний звіт СММ від 17 жовтня 2020 року](#)).

Після засідання Тристоронньої контактної групи 22 липня, на якому досягнуто домовленості про додаткові заходи з посилення режиму припинення вогню, починаючи з 00:01 27 липня до кінця звітного періоду СММ зафіксувала загалом 1 787 порушень режиму припинення вогню в Донецькій і Луганській областях (зокрема 497 вибухів, 29 невизначених боєприпасів, що пролетіли, 16 спалахів дульного полум'я та 22 освітлювальні ракети, а також 1 223 черги та постріли).

Ділянки розведення в районах Станиці Луганської, Золотої й Петрівської⁵

Здійснюючи моніторинг у підконтрольних урядові районах ділянки розведення в районі н. п. Станиця Луганська (підконтрольний урядові, 16 км на північний схід від Луганська), Місії констатувала там спокійну ситуацію.

У ніч із 20 на 21 жовтня в межах ділянки розведення в районі н. п. Золоте (підконтрольний урядові, 60 км на захід від Луганська) безпілотний літальний апарат (БПЛА) СММ дальнього радіуса дії зафіксував 1 людину на колишній позиції Збройних сил України біля північно-східного кута цієї ділянки розведення.

21 жовтня біля блокпоста збройних формувань південніше ділянки розведення спостерігачі бачили 2 членів збройних формувань (з нарукавними пов'язками з написом «СЦКК»). Того ж дня члени патруля Місії бачили, як з ділянки розведення виходили 4 особи в одязі військового типу з металошукачами (одна особа несла пускову трубу, оцінену як реактивний гранатомет РПГ-29; боєприпас помічено не було).

Того ж дня приблизно за 250 м на південь від південного краю цієї ділянки розведення спостерігачі бачили приблизно 31 робітника з важкою технікою: п'ятеро клали плитку на пішохідних доріжках обабіч автошляху Т1316, дванадцятьоро працювали на опорах ліній електропередачі, восьмеро за допомогою бульдозера проводили дорожні роботи, а ще шестеро фарбували бетонне укриття приблизно за 300 м на південь від південного краю цієї ділянки розведення.

Увечері 20 жовтня в межах ділянки розведення в районі н. п. Петрівське (непідконтрольний урядові, 41 км на південь від Донецька) БПЛА СММ дальнього радіуса дії зафіксував 2 осіб на колишній позиції збройних формувань поблизу південно-східного кута цієї ділянки розведення. Того ж дня після 11:00 БПЛА СММ малого радіуса дії зафіксував 2 осіб (ймовірно, чоловіків) в одязі військового типу, які стояли за

⁵ Розведення передбачено Рамковим рішенням Тристоронньої контактної групи про розведення сил і засобів від 21 вересня 2016 року.

межами цієї ділянки розведення, приблизно за 100 м на східно-північний схід від її північно-східного кута.

21 жовтня, здійснюючи моніторинг на західній околиці Петрівського, спостерігачі бачили 2 членів збройних формувань, які везли на тачці бочку та кілька каністр, прямуючи на захід у напрямку н. п. Вікторівка (непідконтрольний урядові, 42 км на південний захід від Донецька). Спостерігачі також бачили 1 чоловіка (віком 30–39 років) в одязі військового типу, який рухався в транспортному засобі (з табличками «ДНР») в західному напрямку.

Того ж дня, патрулюючи у 4 місцях поблизу цієї ділянки розведення, команди Місії відзначили там спокійну ситуацію.

Відведення озброєння

СММ продовжувала здійснювати моніторинг відведення озброєння, передбаченого Меморандумом, а також Комплексом заходів і Доповненням до нього.

На основі доступних Місії даних повітряного спостереження виявлено 21 танк, розміщений за лініями відведення, але за межами виділених місць зберігання озброєння на полігоні поблизу н. п. Круглик (непідконтрольний урядові, 31 км на південний захід від Луганська) (детальніше див. таблицю нижче).

Ознаки військової присутності та присутності військового типу в зоні безпеки⁶

СММ зафіксувала бойові броньовані машини в підконтрольних урядові районах Донецької області, а також поблизу житлового району в непідконтрольному урядові районі Луганської області (детальніше див. таблицю нижче).

Зусилля Місії зі сприяння уможливленню ремонту та функціонування життєво важливих об'єктів цивільної інфраструктури

СММ сприяла встановленню локального режиму припинення вогню та здійснювала моніторинг його дотримання для уможливлення проведення будівельних робіт південніше південного краю ділянки розведення в районі Золотого, північніше н. п. Щастя (підконтрольний урядові, 20 км на північ від Луганська), а також неподалік н. п. Весела Гора (непідконтрольний урядові, 16 км на північ від Луганська), південніше мосту в Щасті.

Місія також сприяла встановленню локального режиму припинення вогню та здійснювала моніторинг його дотримання для уможливлення проведення огляду та технічного обслуговування залізничних колій, а також видалення рослинності поблизу н. п. Вільхове (підконтрольний урядові, 22 км на північний схід від Луганська); ремонтних робіт на об'єктах інфраструктури водопостачання поблизу н. п. Паньківка (непідконтрольний урядові, 16 км на північ від Луганська); технічного обслуговування автошляху Т1316 біля Золотого (у межах, а також північніше та південніше ділянки розведення) та автошляху Н21 південніше Щастя; і проведення робіт із розмінування неподалік н. п. Гірське (підконтрольний урядові, 63 км на захід від Луганська).

⁶ Згадана у цьому розділі техніка не підпадає під дію Мінських угод щодо відведення озброєння.

Північніше мосту в Щасті, на перехресті автошляхів Н21 і Т1309 приблизно за 190 м на північний захід від блокпоста Збройних сил України, команда СММ бачила, як 11 робітників за допомогою важкої техніки встановлювали вікна та двері у нещодавно зведеній споруді, що складалася з контейнерів і металевих конструкцій. Неподалік блокпоста збройних формувань приблизно за 2,5 км на схід від Веселої Гори й орієнтовно за 3 км на південний схід від цього мосту, команда Місії бачила, як 26 робітників із непідконтрольних урядові районів укладали асфальт і прокладали електричні кабелі, встановлювали краном контейнери, а також фіксували опори. Спостерігачі також бачили екскаватор, за допомогою якого перевозили нарубану деревину з району на північний захід від блокпоста.

СММ і далі сприяла забезпеченню функціонування ДФС. Здійснюючи моніторинг у 3 місцях неподалік станції, спостерігачі чули 13 порушень режиму припинення вогню, зокрема 4 вибухи (з яких три оцінено як артилерійські постріли) у межах 5 км від станції.

Заходи з протидії поширенню COVID-19 на КПВВ і відповідних блокпостах

У Луганській області члени патруля Місії зауважили, що контрольний пункт в'їзду-виїзду (КПВВ) у Станиці Луганській і далі не працював. 21 жовтня представник Державної прикордонної служби України повідомив команді СММ, що, окрім виняткових випадків, КПВВ буде закритий до 31 жовтня через заходи, пов'язані з протидією епідемії COVID-19⁷.

Здійснюючи моніторинг на КПВВ приблизно о 09:00, 11:00 і 15:00, спостерігачі бачили загалом 160 осіб (110 жінок і 50 чоловіків різного віку) у черзі в напрямку непідконтрольних урядові районів.

СММ продовжувала стежити за ситуацією в Херсоні, Одесі, Львові, Івано-Франківську, Дніпрі, Харкові, Чернівцях і Києві.

***Обмеження свободи пересування та інші перешкоди у виконанні мандата СММ**

Робота з моніторингу та свобода пересування СММ обмежені загрозами у сфері безпеки, включаючи ризики, пов'язані з наявністю мін і невибухлих боєприпасів, а також іншими перешкодами, які щодня змінюються. Мандат СММ передбачає вільний і безпечний доступ по всій Україні. Усі підписанти Комплексу заходів погодилися з необхідністю вільного та безпечно доступу, а також із тим, що обмеження свободи пересування СММ є порушенням і що на такі порушення необхідно швидко реагувати. Вони також дійшли згоди, що Спільний центр з контролю та координації (СЦКК) повинен сприяти такому реагуванню та здійснювати загальну координацію робіт з розмінування. Однак збройні формування в окремих районах Донецької та Луганської областей часто відмовляють СММ у доступі до районів, прилеглих до непідконтрольних урядові ділянок кордону України (наприклад, див. [Щоденний звіт СММ від 12 жовтня 2020 року](#)). Діяльність СММ у Донецькій та Луганській областях, як і раніше, залишалася обмеженою після того, як [23 квітня 2017 року поблизу Пришиба стався інцидент, який призвів до загибелі людини](#). Унаслідок цього спроможність Місії вести спостереження залишалася обмеженою.

⁷ Інформація про тимчасове закриття КПВВ у період із 15 до 31 жовтня 2020 року була опублікована на вебсайті Кабінету Міністрів України 13 жовтня.

Регулярні обмеження на ділянках розведення сил і засобів і через міни/невибухлі боєприпаси:

- Не здійснивши суцільного розмінування і вилучення невибухлих боєприпасів та інших перешкод, сторони і далі відмовляли СММ у необмеженому доступі, а також у можливості пересуватися окремими дорогами, які раніше були визначені як важливі для здійснення Місією ефективного моніторингу та для пересування цивільних осіб.

Таблиця озброєння

Озброєння, розміщене за лініями відведення, але за межами виділених місць зберігання озброєння

Дата	К-ть одиниць озброєння	Вид озброєння	Місце	Джерело спостереження
непідконтрольні уряду райони				
20.10.2020	21	танк (невстановленого типу)	на полігоні поблизу н. п. Круглик (31 км на південний захід від Луганська)	повітряне спостереження

Таблиця військової присутності та присутності військового типу в зоні безпеки⁸

Дата	К-ть	Вид озброєння	Місце	Джерело спостереження
підконтрольні уряду райони				
20.10.2020	1	бронетранспортер (типу БТР)	поблизу н. п. Славне (26 км на південний захід від Донецька)	БПЛА дальнього радіуса дії
	2	бойова броньована машина (типу БМП)		
	1	бойова броньована машина (ймовірно типу БМП)	поблизу н. п. Тарамчук (29 км на південний захід від Донецька)	
	2	бронетранспортер (типу БТР)	поблизу н. п. Богданівка (41 км на південний захід від Донецька)	
непідконтрольні уряду райони				
20.10.2020	7	бойова машина піхоти (БМП-1)	на території об'єкта поблизу житлового району в н. п. Сміле (31 км на північний захід від Луганська)	БПЛА дальнього радіуса дії

⁸ Згадана у цьому розділі техніка не підпадає під дію Мінських угод щодо відведення озброєння.

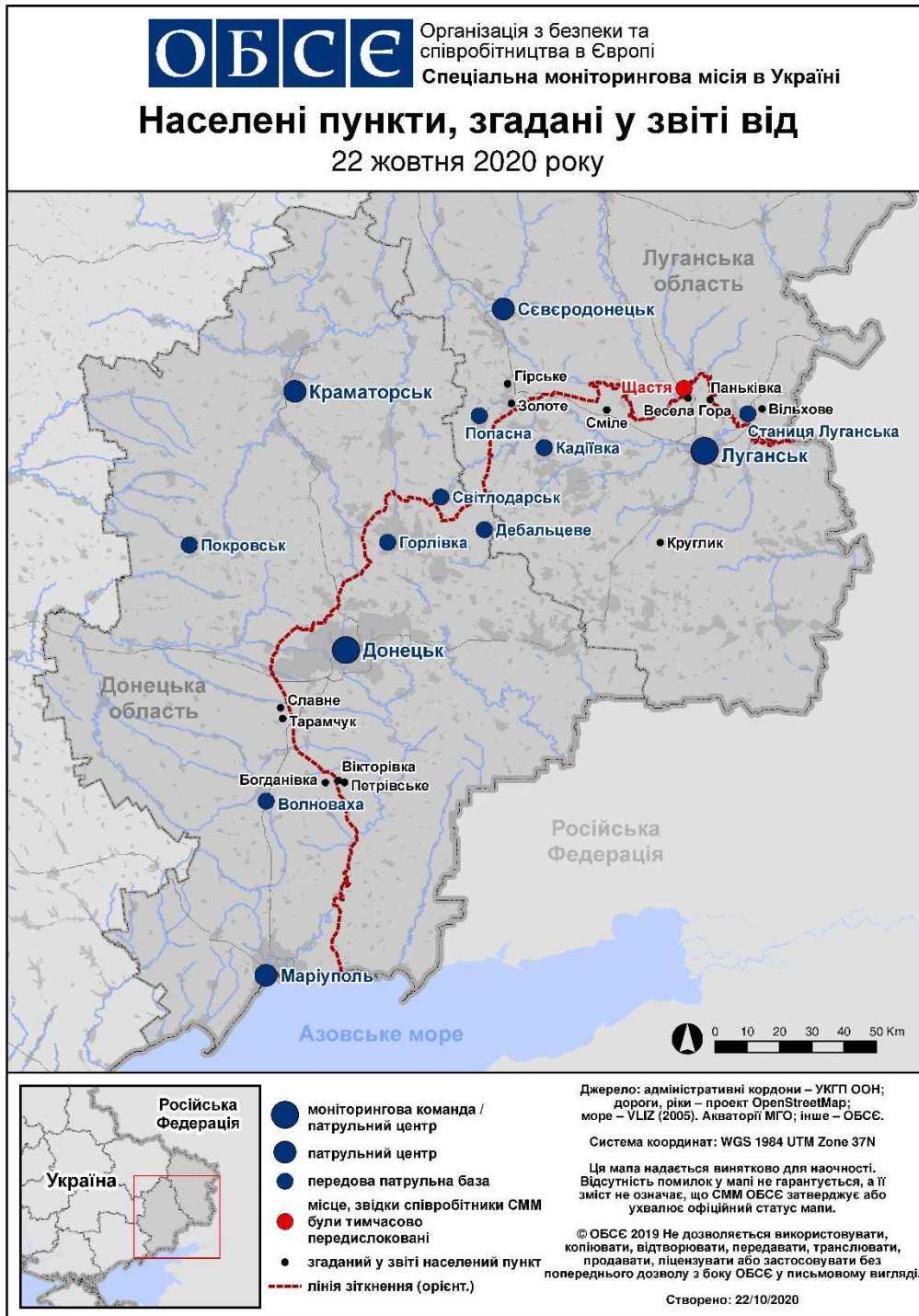
Таблиця порушень режиму припинення вогню станом на 21 жовтня 2020 р.⁹

Місце розміщення СММ	Місце події	Спосіб	К-ть	Спостереження	Опис	Озброєння	Дата, час
камера СММ у н. п. Авдіївка (підконтрольний уряду, 17 км на Пн від Донецька)	3–5 км на СхПдСх	зафіксувала	2	вибух			20.10, 21:07
	3–5 км на Сх	зафіксувала	1	вибух			20.10, 21:07
	3–5 км на Сх	зафіксувала	1	Н/Д боеприпас	ПнПнСх–ПдПдЗх		20.10, 21:07
	3–5 км на Сх	зафіксувала	1	Н/Д боеприпас	ПнПнСх–ПдПдЗх		20.10, 21:10
	3–5 км на Сх	зафіксувала	1	вибух	вибух у повітрі (після попередньої події)		20.10, 21:10
	3–5 км на ПдСх	зафіксувала	1	Н/Д боеприпас	ЗхПдЗх–СхПнСх		20.10, 21:10
	3–5 км на СхПдСх	зафіксувала	2	Н/Д боеприпас	ЗхПдЗх–СхПнСх		20.10, 21:11
	3–5 км на СхПдСх	зафіксувала	1	Н/Д боеприпас	ЗхПдЗх–СхПнСх		20.10, 21:12
	3–5 км на СхПдСх	зафіксувала	1	вибух			20.10, 21:12
	3–5 км на СхПдСх	зафіксувала	1	Н/Д боеприпас	ЗхПдЗх–СхПнСх		20.10, 21:14
	3–5 км на СхПдСх	зафіксувала	2	вибух			20.10, 21:14
	3–5 км на СхПдСх	зафіксувала	1	Н/Д боеприпас	ПнПнСх–ПдПдЗх		20.10, 21:14
	3–5 км на Сх	зафіксувала	1	спалах дульного полум'я			20.10, 21:14
	3–5 км на Сх	зафіксувала	1	Н/Д боеприпас	ПнПнСх–ПдПдЗх		20.10, 21:14
	3–5 км на Сх	зафіксувала	1	вибух	вибух у повітрі (після попередньої події)		20.10, 21:14
	3–5 км на СхПдСх	зафіксувала	1	Н/Д боеприпас	ЗхПдЗх–СхПнСх		20.10, 21:15
	3–5 км на Сх	зафіксувала	1	вибух			20.10, 21:23
	3–5 км на Сх	зафіксувала	1	Н/Д боеприпас	ПнПнСх–ПдПдЗх		20.10, 21:25
	3–5 км на Сх	зафіксувала	1	вибух	вибух у повітрі (після попередньої події)		20.10, 21:25
камера СММ на Донецькій фільтрувальній станції (15 км на Пн від Донецька)	0,5–1 км на Пд	зафіксувала	1	спалах дульного полум'я			20.10, 21:07
	0,5–1 км на Пд	зафіксувала	1	Н/Д боеприпас	ПнЗх–ПдСх (після попередньої події)		20.10, 21:07
	1–2 км на Пд	зафіксувала	1	вибух	вибух у повітрі (після попередньої події)		20.10, 21:07
	0,7–1,2 км на ПдПдЗх	зафіксувала	1	Н/Д боеприпас	ПнЗх–ПдСх		20.10, 21:11
	1–2 км на Пд	зафіксувала	1	вибух	вибух у повітрі (також зафіксовано камерою СММ в Авдіївці)		20.10, 21:11
	0,5–1 км на Пд	зафіксувала	1	вибух			20.10, 21:12
	1–2 км на ПдПдСх	зафіксувала	1	вибух	також зафіксовано камерою СММ в Авдіївці		20.10, 21:12
	0,5–1 км на ПдПдСх	зафіксувала	1	вибух			20.10, 21:15
	0,5–1 км на Пд	зафіксувала	2	вибух			20.10, 21:16
	1–2 км на ПдПдСх	зафіксувала	2	вибух			20.10, 21:17
	0,5–1 км на Пд	зафіксувала	2	вибух			20.10, 21:20
	0,5–1 км на Пд	зафіксувала	1	спалах дульного полум'я			20.10, 21:23
	0,5–1 км на Пд	зафіксувала	1	Н/Д боеприпас	ПнЗх–ПдСх (після попередньої події)		20.10, 21:23
	1–2 км на Пд	зафіксувала	1	вибух	після попередньої події		20.10, 21:23
	1–2 км на Пд	зафіксувала	2	Н/Д боеприпас	ПнЗх–ПдСх		20.10, 21:24
	1–2 км на Пд	зафіксувала	2	вибух	після попередньої події		20.10, 21:24
	1–2 км на Пд	зафіксувала	1	Н/Д боеприпас	ПнЗх–ПдСх		20.10, 21:25
	1–2 км на Пд	зафіксувала	1	вибух	вибух у повітрі (після попередньої події)		20.10, 21:25
	0,5–1 км на Пд	зафіксувала	1	спалах дульного полум'я			20.10, 21:27

⁹ У таблиці вказані лише порушення режиму припинення вогню, які були зафіксовані безпосередньо патрулями Місії чи камерами СММ, а також ті випадки, які Місія оцінює як навчання з бойовою стрільбою, контрольовані підриви, тощо. Зазначені деталі, а саме: відстань, напрямок, тип зброї тощо, базуються на оцінках, зроблених спостерігачами на місцях і спеціалістами з технічного моніторингу, і необов'язково завжди є точними. Напис «невідомо» (Н/Д) означає, що СММ не змогла підтвердити таку інформацію у зв'язку з відстанню, погодними умовами, технічними обмеженнями та/або з інших причин. Одні і ті ж самі, за оцінкою СММ, порушення режиму припинення вогню, зафіксовані паралельно декількома патрулями/камерами, відображаються у таблиці лише один раз. Термін «снаряд» позначає усі види боеприпасів.

Місце розміщення СММ	Місце події	Спосіб	К-ть	Спостереження	Опис	Озброєння	Дата, час
	0,5–1 км на Пд	зафіксувала	1	Н/Д боеприпас	ПнЗх–ПдСх (після попередньої події)		20.10, 21:27
	1–2 км на Пд	зафіксувала	1	вибух	після попередньої події		20.10, 21:27
приблизно 1 км на ПнЗх від залізничного вокзалу в н. п. Ясинувата (непідконтрольний уряду, 16 км на ПнСх від Донецька)	2–3 км на ПдЗх	чули	4	постріл		стрілецька зброя	21.10, 09:20
	2–3 км на ПдЗх	чули	2	постріл		стрілецька зброя	21.10, 14:20
	3–5 км на ПдЗх	чули	1	вибух	невизначеного походження	Н/Д	21.10, 14:22
	2–4 км на ПдЗх	чули	2	постріл		стрілецька зброя	21.10, 14:35
приблизно 700 м на ЗхПдЗх від залізничного вокзалу в н. п. Ясинувата (непідконтрольний уряду, 16 км на ПнСх від Донецька)	4–7 км на ПдЗх	чули	1	вибух	невизначеного походження	Н/Д	21.10, 11:28
	4–7 км на ПдЗх	чули	1	вибух	невизначеного походження	Н/Д	21.10, 11:45
	2–4 км на ПдЗх	чули	1	постріл		стрілецька зброя	21.10, 11:51
залізничний вокзал у н. п. Ясинувата (непідконтрольний уряду, 16 км на ПнСх від Донецька)	3–5 км на ПдЗх	чули	2	вибух	постріл	артилерія (тип — Н/Д)	21.10, 12:38
	3–5 км на ПдЗх	чули	1	вибух	постріл	артилерія (тип — Н/Д)	21.10, 12:48

Мапа Донецької та Луганської областей¹⁰



¹⁰ За рішенням Постійної ради №1117 від 21 березня 2014 року, СММ базується в десяти містах на всій Україні (Херсон, Одеса, Львів, Івано-Франківськ, Харків, Донецьк, Дніпро, Чернівці, Луганськ і Київ). Ця мапа східної України призначена для ілюстративних цілей. На ній вказані населені пункти, згадані у звіті, а також ті, де є офіси СММ (моніторингові команди, патрульні центри та передові патрульні бази) в Донецькій і Луганській областях. (Червоним кольором виділено передову патрульну базу, з якої співробітники СММ були тимчасово передислоковані згідно з рекомендаціями експертів з безпеки з деяких держав-учасниць ОБСЄ та з урахуванням вимог СММ щодо безпеки. СММ використовує ці приміщення у світлу пору доби, а також патрулює в цьому населеному пункті вдень).