

# Щоденний звіт № 242/2020

від 10 жовтня 2020 року<sup>1</sup>

## Короткий виклад

- Місія зафіксувала 26 порушень режиму припинення вогню в Донецькій області та 8 таких порушень у Луганській області. За попередній звітний період зафіксовано 4 порушення режиму припинення вогню в Донецькій області та жодного такого порушення у Луганській області.
- Місія продовжила здійснювати моніторинг на ділянках розведення сил і засобів у районах Станиці Луганської, Золотого й Петрівського. БПЛА СММ дальнього радіуса дії зафіксував присутність людини на ділянці розведення в районі Золотого у вечірній і нічний час.
- Місія сприяла встановленню локального режиму припинення вогню та здійснювала моніторинг його дотримання для уможливлення ремонту та функціонування життєво важливих об'єктів цивільної інфраструктури, а також передачі грошових коштів у Луганській області.
- СММ і далі спостерігала за ситуацією, у якій на тлі пандемії COVID-19 опинилося цивільне населення, зокрема на контрольних пунктах в'їзду-виїзду та відповідних блокпостах збройних формувань у Донецькій і Луганській областях.
- Місія і далі стикалася з обмеженнями свободи пересування, зокрема на блокпості збройних формувань поблизу Оленівки Донецької області\*.

## Порушення режиму припинення вогню<sup>2</sup>



<sup>1</sup> На основі інформації, що надійшла від моніторингових команд станом на 19:30 9 жовтня 2020 року (за східноєвропейським літнім часом).

<sup>2</sup> Більш детальну інформацію про всі випадки порушення режиму припинення вогню, а також мапи Донецької та Луганської областей, де відмічені всі місця, згадані у звіті, представлено у додатку. Упродовж звітнього періоду камера СММ у Петрівському не функціонувала.

<sup>3</sup> Зокрема вибухи.

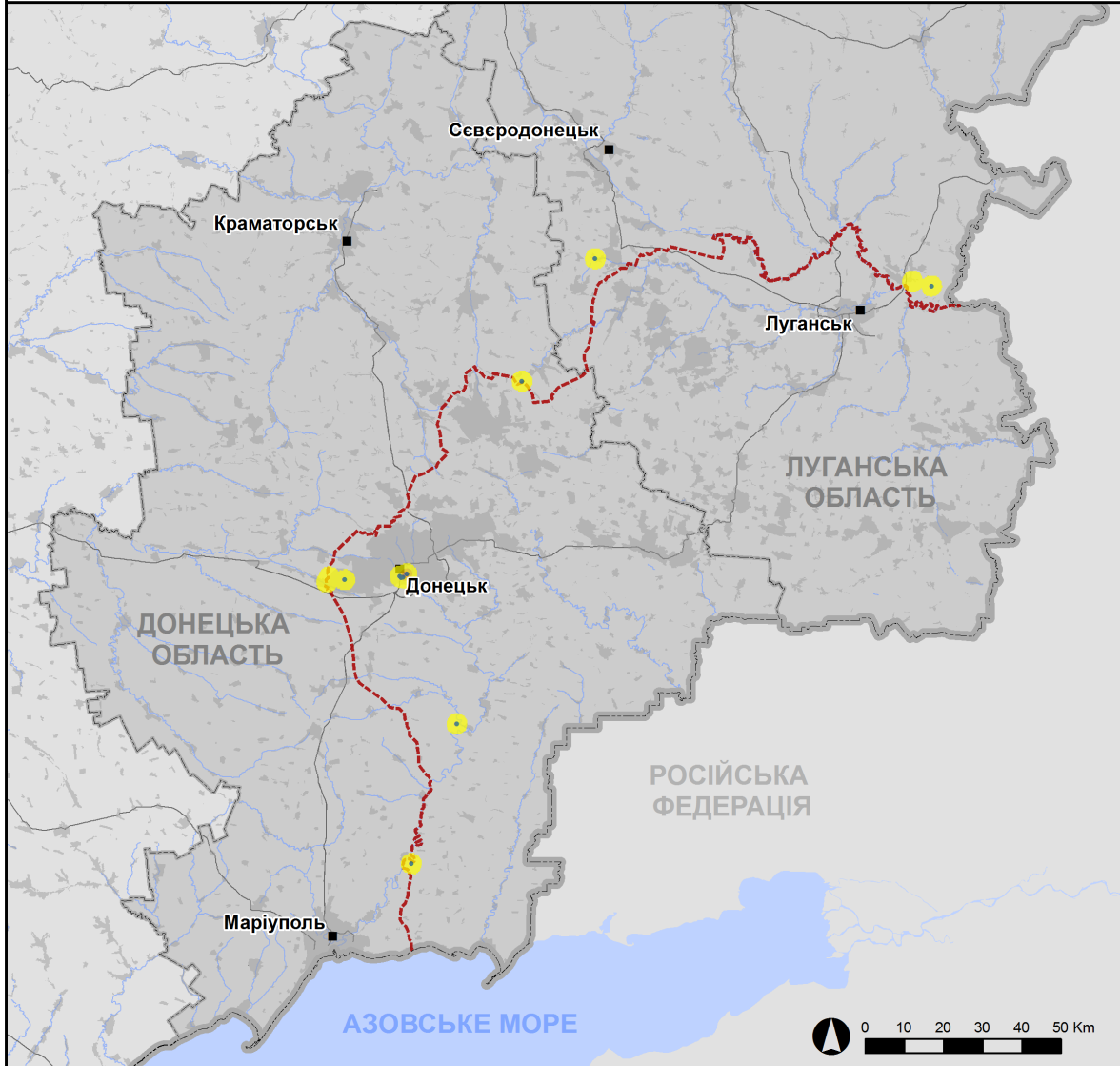
<sup>4</sup> Зокрема внаслідок вогню з озброєння невстановленого типу.

## Мапа зафіксованих порушень режиму припинення вогню



Організація з безпеки та співробітництва в Європі  
Спеціальна моніторингова місія в Україні

### Зафіксовані СММ порушення режиму припинення вогню 9 жовтня 2020 р.



#### Концентрація порушень режиму припинення вогню

- Висока
- 
- Низька
- Вибух
- Населений пункт
- Лінія зіткнення (орієнт.)

Джерела: адміністративні кордони — УКГП ООН; дороги, річки — проект OpenStreetMap; море — VLIZ (2005).  
Акваторії МГО, інше — ОБСЄ.

Система координат: WGS 1984 UTM Zone 37N

Ця мапа надається винятково для наочності.  
Відсутність помилок у мапі не гарантується,  
а її зміст не означає, що СММ ОБСЄ  
затверджує або ухвалює офіційний статус мапи.

© СММ ОБСЄ 2019 Не дозволяється використовувати,  
копіювати, відтворювати, передавати, транслювати,  
продавати, ліцензувати або застосовувати  
без попереднього дозволу з боку ОБСЄ  
у письмовому вигляді.  
Створено: 10/10/2020

У Донецькій області СММ зафіксувала 26 порушень режиму припинення вогню (зокрема 24 вибухи невизначеного походження), більшість із яких сталися у районах на південь від н. п. Донецьк (непідконтрольний урядові). Протягом [попереднього звітного періоду](#) Місія зафіксувала 4 порушення режиму припинення вогню, у тому числі 3 вибухи.

У Луганській області СММ зафіксувала 8 порушень режиму припинення вогню (зокрема 2 вибухи невизначеного походження), які сталися переважно у районах на східно-північний схід від ділянки розведення в районі н. п. Станиця Луганська (підконтрольний урядові, 16 км на північний схід від Луганська), а одне — на північний захід від ділянки розведення у районі н. п. Золоте (підконтрольний урядові, 60 км на захід від Луганська) (див. нижче). Протягом [попереднього звітного періоду](#) Місія не зафіксувала жодного порушення режиму припинення вогню.

Після засідання Тристоронньої контактної групи 22 липня, на якому досягнуто домовленості про додаткові заходи з посилення режиму припинення вогню, починаючи з 00:01 27 липня до кінця звітного періоду СММ зафіксувала загалом 1 595 порушень режиму припинення вогню в Донецькій і Луганській областях (зокрема 375 вибухів, 17 невизначених боєприпасів, що пролетіли, 7 спалахів дульного полум'я та 20 освітлювальних ракет, а також 1 176 черг і пострілів).

#### **Ділянки розведення в районах Станиці Луганської, Золотої й Петрівської**

Увечері 8 жовтня, перебуваючи на східній околиці Станиці Луганської, спостерігачі чули 5 пострілів зі стрілецької зброї орієнтовно за 2–4 км на південний схід (за оцінкою, поза ділянкою розведення в районі Станиці Луганської, однак у межах 5 км від її краю).

9 жовтня в межах ділянки розведення в районі Станиці Луганської спостерігачі бачили 2 членів збройних формувань (із нарукавними пов'язками з написом «СЦКК») південніше нового прольоту мосту біля Станиці Луганської (15 км на північний схід від Луганська).

Увечері 8 жовтня в межах ділянки розведення в районі Золотої безпілотний літальний апарат (БПЛА) СММ дальнього радіуса дії зафіксував 1 особу на колишній позиції Збройних сил України біля північно-східного кута ділянки розведення.

Того ж вечора, перебуваючи на північній околиці н. п. Попасна (підконтрольний урядові, 69 км на захід від Луганська), спостерігачі чули 1 вибух невизначеного походження орієнтовно за 5–7 км на північний схід (за оцінкою, поза ділянкою розведення, однак у межах 5 км від її краю).

9 жовтня неподалік блокпоста збройних формувань південніше ділянки розведення спостерігачі бачили 4 членів збройних формувань (із нарукавними пов'язками з написом «СЦКК»); двоє з них у супроводі ще 3 осіб у медичному захисному спорядженні пройшли углиб ділянки розведення до місця приблизно за 350 м на північ від її південного краю та повернулися назад.

Протягом дня на відстані орієнтовно 50–500 м на південь від південного краю ділянки розведення спостерігачі бачили 15 робітників, які за допомогою важкої техніки виконували роботи, зокрема укладали асфальт на автошляху Т1316. На західному боці

автошляху Т1316, орієнтовно за 400 м на південь від південного краю ділянки розведення, команда СММ помітила 3 зелені контейнери (за оцінкою, призначені для використання в якості офісних приміщень) та 1 трубну металеву конструкцію.

9 жовтня, здійснюючи моніторинг у 3 місцях поблизу ділянки розведення в районі н. п. **Петрівське** (непідконтрольний урядові, 41 км на південь від Донецька), спостерігачі констатували там спокійну ситуацію.

### **Відведення озброєння**

СММ продовжувала здійснювати моніторинг відведення озброєння, передбаченого Меморандумом, а також Комплексом заходів і Доповненням до нього.

Місія зафіксувала 1 зенітний ракетний комплекс, розміщений із порушенням ліній відведення у житловому районі н. п. Миколаївка (підконтрольний урядові, 57 км на північ від Донецька), і 20 танків за лініями відведення, але за межами виділених місць зберігання озброєння в підконтрольних урядові районах Донецької області (детальніше див. таблиці нижче).

### **Ознаки військової присутності та присутності військового типу в зоні безпеки<sup>5</sup>**

Місія зафіксувала бойові броньовані машини у підконтрольних урядові районах Донецької та Луганської областей (детальніше див. таблицю нижче).

### **Зусилля СММ зі сприяння уможливленню ремонту та функціонування життєво важливих об'єктів цивільної інфраструктури**

Місія сприяла встановленню локального режиму припинення вогню та здійснювала моніторинг його дотримання для уможливлення проведення будівельних робіт південніше південного краю ділянки розведення в районі Золотого, північніше н. п. Щастя (підконтрольний урядові, 20 км на північ від Луганська), а також неподалік н. п. Весела Гора (непідконтрольний урядові, 16 км на північ від Луганська), південніше мосту в Щасті.

Орієнтовно за 200 м на північний захід від блокпоста Збройних сил України, розміщеного північніше мосту в Щасті на перехресті автошляхів Н21 і Т1309, команда СММ бачила, як 15 робітників за допомогою важкої техніки проводили земляні роботи.

Місія також сприяла встановленню локального режиму припинення вогню та здійснювала моніторинг його дотримання для уможливлення проведення огляду та технічного обслуговування залізничних колій, а також видалення рослинності у н. п. Вільхове (підконтрольний урядові, 22 км на північний схід від Луганська); технічного обслуговування ліній електропередачі біля н. п. Золоте-5 (Михайлівка; непідконтрольний урядові, 61 км на північний захід від Луганська) і н. п. Золоте-4 (Родіна; підконтрольний урядові, 59 км на захід від Луганська); ремонтних робіт на об'єктах інфраструктури водопостачання поблизу н. п. Паньківка (непідконтрольний урядові, 16 км на північ від Луганська); проведення оцінки та технічного обслуговування шламонакопичувача фенольного заводу біля н. п. Залізне (кол. Артемове; підконтрольний урядові, 42 км на північний схід від Донецька); технічного обслуговування автошляху Т1316 біля Золотого; а також робіт із розмінування неподалік

<sup>5</sup> Згадана в цьому розділі техніка не підпадає під дію Мінських угод щодо відведення озброєння.

від підконтрольних урядові н. п. Геївка (27 км на північний захід від Луганська) та н. п. Гірське (63 км на захід від Луганська).

СММ також сприяла встановленню локального режиму припинення вогню та здійснювала моніторинг його дотримання для уможливлення передачі через міст у Щасті з непідконтрольних до підконтрольних урядові районів грошових коштів; як повідомлялося, ці грошові кошти призначалися для оплати за водопостачання.

Місія і далі сприяла забезпеченню функціонування Донецької фільтрувальної станції (ДФС; 15 км на північ від Донецька).

### **Заходи з протидії пандемії COVID-19 на КПВВ і відповідних блокпостах**

У Донецькій області Місія відзначила, що контрольний пункт в'їзду-виїзду (КПВВ) біля н. п. Новотроїцьке (підконтрольний урядові, 36 км на південний захід від Донецька) і відповідний блокпост збройних формувань поблизу н. п. Оленівка (непідконтрольний урядові, 23 км на південний захід від Донецька) функціонували.

Здійснюючи моніторинг на КПВВ приблизно з 09:00 до 11:00 і з 12:00 до 15:00, спостерігачі відмітили, що до підконтрольних урядові районів в'їжджали/заходили сукупно 6 автобусів, 19 автомобілів і 78 осіб (різної статі та віку, у тому числі 5 дітей різної статі у віці 5–10 років); тимчасом у протилежному напрямку прямували 7 автобусів, 17 автомобілів і 80 осіб (різної статі та віку, у тому числі 9 дітей різної статі у віці 5–10 років й 1 немовля).

На відповідному блокпості приблизно з 08:45 до 12:00 і з 14:00 до 15:00 члени патруля Місії бачили, що до підконтрольних урядові районів прямували сукупно 15 автомобілів і 65 осіб (37 жінок і 25 чоловіків різного віку, а також 3 дітей у віці 3–15 років); а до непідконтрольних урядові районів в'їжджали 10 автомобілів і заходили 73 особи (57 жінок і 12 чоловіків різного віку, а також 4 дітей різної статі у віці 2–4 років).

У Луганській області спостерігачі зауважили, що КПВВ у Станиці Луганській і відповідний блокпост збройних формувань південніше мосту біля Станиці Луганської функціонували.

Здійснюючи моніторинг на цьому КПВВ приблизно о 09:00 та 11:00, спостерігачі бачили сукупно 50 осіб (24 жінок і 26 чоловіків різного віку), які проходили до підконтрольних урядові районів, а сукупно 50 осіб (25 жінок і 25 чоловіків різного віку) прямували в протилежному напрямку. Команда Місії також бачила гольф-кар, що курсував між новою секцією мосту та КПВВ.

СММ продовжувала стежити за ситуацією в Херсоні, Одесі, Львові, Івано-Франківську, Дніпрі, Харкові, Чернівцях і Києві.

### **\*Обмеження свободи пересування та інші перешкоди у виконанні мандата СММ**

*Робота з моніторингу та свобода пересування СММ обмежені загрозами у сфері безпеки, включаючи ризики, пов'язані з наявністю мін і невзбухлих боєприпасів, а також іншими перешкодами, які щодня змінюються. Мандат СММ передбачає вільний і безпечний доступ по всій Україні. Мандат СММ передбачає вільний і безпечний доступ по всій Україні. Усі підписанти Комплексу заходів погодилися з необхідністю вільного*

та безпечного доступу, а також із тим, що обмеження свободи пересування СММ є порушенням і що на такі порушення необхідно швидко реагувати. Вони також дійшли згоди, що Спільний центр з контролю та координації (СЦКК) повинен сприяти такому реагуванню та здійснювати загальну координацію робіт з розмінування. Однак збройні формування в окремих районах Донецької та Луганської областей часто відмовляють СММ у доступі до районів, прилеглих до непідконтрольних урядові ділянок кордону України (наприклад, див. [Щоденний звіт СММ від 5 жовтня 2020 року](#)). Діяльність СММ у Донецькій та Луганській областях, як і раніше, залишалася обмеженою після того, як [23 квітня 2017 року поблизу Пришиба](#) стався інцидент, який призвів до загибелі людини.

#### Заборона доступу:

- На блокпості біля н. п. Оленівка (непідконтрольний урядові, 23 км на південний захід від Донецька) озброєний член збройних формувань не пропустив патруль Місії до підконтрольних урядові районів, пославшись на відсутність дозволу від його командирів. Перебуваючи на блокпості, команда СММ бачила, як 2 автомобілі та 6 вантажівок міжнародної організації перетнули блокпост у напрямку непідконтрольних урядові районів.

*Регулярні обмеження на ділянках розведення сил і засобів і через міні/невибухлі боєприпаси:*

- Не здійснивши суцільного розмінування і вилучення невибухлих боєприпасів та усунення інших перешкод, сторони і далі відмовляли СММ у необмеженому доступі, а також у можливості пересуватися окремими дорогами, які раніше були визначені як важливі для здійснення Місією ефективного моніторингу та для пересування цивільних осіб.

#### Інші перешкоди:

- У двох випадках під час польоту над районами поблизу н. п. Лебединське (підконтрольний урядові, 99 км на південь від Донецька) міні-БПЛА СММ зазнавав впливу перешкод сигналу GPS (за оцінкою, ймовірно внаслідок глушіння)<sup>6</sup>.

---

<sup>6</sup> Перешкоди сигналу могли створювати з будь-якого місця в радіусі кількох кілометрів від місцеположення БПЛА.



### Таблиця озброєння

#### Озброєння, розміщене з порушенням ліній відведення

Дата	К-ть одиниць озброєння	Вид озброєння	Місце	Джерело спостереження
<b>підконтрольні уряду райони</b>				
08.10.2020	1	зенітний ракетний комплекс (9К35 «Стріла-10»)	у житловому районі н. п. Миколаївка (57 км на північ від Донецька)	БПЛА дальнього радіуса дії

#### Озброєння, розміщене за лініями відведення, але за межами виділених місць зберігання озброєння

Дата	К-ть одиниць озброєння	Вид озброєння	Місце	Джерело спостереження
<b>підконтрольні уряду райони</b>				
09.10.2020	20	танк	поблизу н. п. Затишне (64 км на південний захід від Донецька)	БПЛА дальнього радіуса дії

#### **Таблиця військової присутності та присутності військового типу у зоні безпеки<sup>7</sup>**

Дата	К-ть	Вид	Місце	Джерело спостереження
<b>підконтрольні уряду райони</b>				
08.10.2020	1	ймовірно зенітна установка (ЗУ-23, 23 мм)	у житловому районі н. п. Миколаївка (57 км на північ від Донецька)	БПЛА дальнього радіуса дії
	1	бронетранспортер (МТ-ЛБ)	поблизу н. п. Зайцеве (62 км на північний схід від Донецька)	
	13	бойові броньовані машини (типу БМП)	на території об'єкта поблизу н. п. Попасна (69 км на захід від Луганська)	
	1	зенітна установка (ЗУ-23, 23 мм)	поблизу н. п. Новозванівка (70 км на захід від Луганська)	
	3	бойові броньовані машини (типу БМП)	поблизу н. п. Троїцьке (30 км на північ від Донецька)	
	1	бойові броньовані машини (типу БМП)	поблизу н. п. Славне (26 км на південний захід від Донецька)	
	2	бойові броньовані машини (зокрема ймовірно типу БТР — 1 од.)	поблизу н. п. Карлівка (25 км на північний захід від Донецька)	
09.10.2020	1	бронетранспортер (БТР-60)	поблизу н. п. Карлівка (25 км на північний захід від Донецька)	патруль

<sup>7</sup> Згадана у цьому розділі техніка не підпадає під дію Мінських угод щодо відведення озброєння.

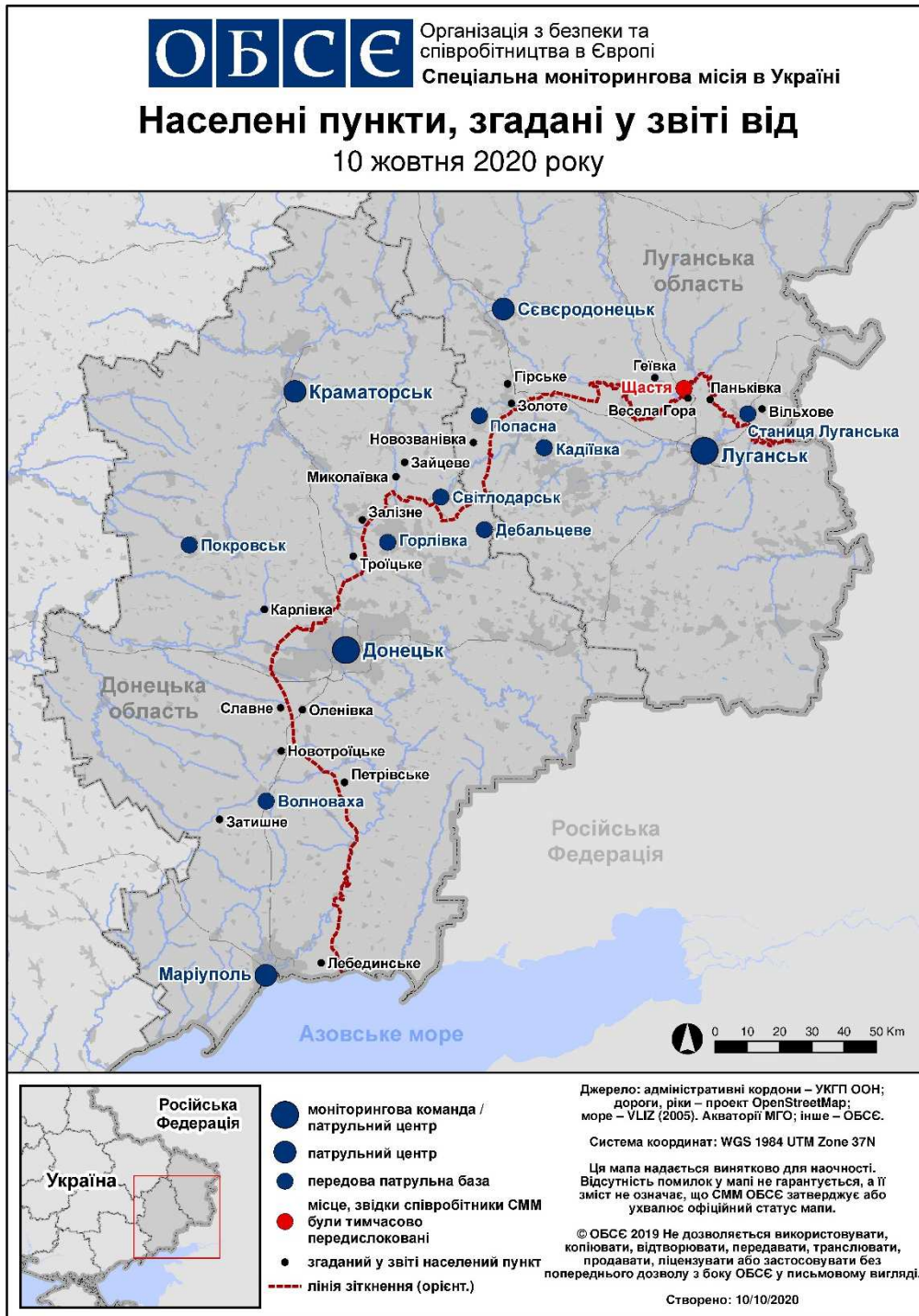
**Таблиця порушень режиму припинення вогню станом на 9 жовтня 2020 р.<sup>8</sup>**

Місце розміщення СММ	Місце події	Спосіб	К-ть	Спостереження	Опис	Озброєння	Дата, час
камера СММ у н. п. Чермалик (підконтрольний уряду, 77 км на Пд від Донецька)	2–3 км на ПдСх	зафіксувала	1	вибух	невизначеного походження	Н/Д	09.10, 18:21
камера СММ на КПВВ у н. п. Мар'їнка (підконтрольний уряду, 23 км на ПдЗх від Донецька)	2–3 км на ПнПнСх	зафіксувала	1	освітлювальна ракета	ПнПнСх–ПдПдЗх	Н/Д	09.10, 18:17
	3–5 км на ПнПнСх	зафіксувала	1	освітлювальна ракета	випущена(-й) угору	Н/Д	09.10, 18:28
1,7 км на ПнПнЗх від н. п. Роздольне (непідконтрольний уряду, 46 км на ПдСх від Донецька)	2–3 км на ЗхПдЗх	чули	1	вибух	невизначеного походження	Н/Д	09.10, 10:46
центр н. п. Донецьк (непідконтрольний уряду)	5–7 км на Пд	чули	12	вибух	невизначеного походження	Н/Д	09.10, 11:10–11:52
	5–7 км на Пд	чули	2	вибух	невизначеного походження	Н/Д	09.10, 12:09
	5–7 км на Пд	чули	2	вибух	невизначеного походження	Н/Д	09.10, 12:16
	5–7 км на Пд	чули	2	вибух	невизначеного походження	Н/Д	09.10, 12:28
	5–7 км на Пд	чули	2	вибух	невизначеного походження	Н/Д	09.10, 12:38
н. п. Старомихайлівка (непідконтрольний уряду, 15 км на Зх від Донецька)	5–6 км на Пд	чули	1	вибух	невизначеного походження	Н/Д	09.10, 14:17
н. п. Світлодарськ (підконтрольний уряду, 57 км на ПнСх від Донецька)	3–5 км на ПдЗх	чули	1	вибух	невизначеного походження	Н/Д	09.10, 15:05
Пн околиця н. п. Попасна (підконтрольний уряду, 69 км на Зх від Луганська)	5–7 км на ПнСх	чули	1	вибух	невизначеного походження (за оцінкою, за межами ділянки розведення в районі Золотого)	Н/Д	08.10, 20:00
Сх околиця н. п. Станція Луганська (підконтрольний уряду, 16 км на ПнСх від Луганська)	2–4 км на ПдСх	чули	5	постріл	за оцінкою, за межами ділянки розведення	стрілецька зброя	08.10, 21:09
	2–4 км на ПдСх	чули	1	постріл	за оцінкою, за межами ділянки розведення	стрілецька зброя	08.10, 21:18
300 м на Пн від мосту біля Станції Луганської (15 км на ПнСх від Луганська)	7–10 км на Сх	чули	1	вибух	невизначеного походження	Н/Д	09.10, 09:29

<sup>8</sup> У таблиці вказані лише порушення режиму припинення вогню, які були зафіксовані безпосередньо патрулями Місії чи камерами СММ, а також ті випадки, які Місія оцінює як навчання з бойовою стрільбою, контрольовані підриви, тощо. Зазначені деталі, а саме: відстань, напрямок, тип зброї тощо, базуються на оцінках, зроблених спостерігачами на місцях і спеціалістами з технічного моніторингу, і необов'язково завжди є точними. Напис «невідомо» (Н/Д) означає, що СММ не змогла підтвердити таку інформацію у зв'язку з відстанню, погодними умовами, технічними обмеженнями та/або з інших причин. Одні і ті ж самі, за оцінкою СММ, порушення режиму припинення вогню, зафіксовані паралельно декількома патрулями/камерами, відображаються у таблиці лише один раз. Термін «снаряд» позначає усі види боєприпасів.



## Мапа Донецької та Луганської областей<sup>9</sup>



<sup>9</sup> За рішенням Постійної ради №1117 від 21 березня 2014 року, СММ базується в десяти містах на всій Україні (Херсон, Одеса, Львів, Івано-Франківськ, Харків, Донецьк, Дніпро, Чернівці, Луганськ і Київ). Ця мапа східної України призначена для ілюстративних цілей. На ній вказані населені пункти, згадані у звіті, а також ті, де є офіси СММ (моніторингові команди, патрульні центри та передові патрульні бази) в Донецькій і Луганській областях. (Червоним кольором виділено передову патрульну базу, з якої співробітники СММ були тимчасово передислоковані згідно з рекомендаціями експертів з безпеки з деяких держав-учасниць ОБСЕ та з урахуванням вимог СММ щодо безпеки. СММ використовує ці приміщення у світлу пору доби, а також патрулює в цьому населеному пункті вдень).