

Щоденний звіт № 238/2020

від 6 жовтня 2020 року¹

Короткий виклад

- СММ зафіксувала 9 порушень режиму припинення вогню в Донецькій області та 5 таких порушень у Луганській області. За попередню добу було зафіксовано 8 порушень режиму припинення вогню в Донецькій області та 2 такі порушення в Луганській області.
- Місія продовжила здійснювати моніторинг на ділянках розведення сил і засобів у районах Станиці Луганської, Золотого і Петрівського. У вечірній час БПЛА СММ дальнього радіуса дії зафіксував присутність людини в межах ділянки розведення в районі Золотого.
- Місія зафіксувала 27 одиниць озброєння, розміщених із порушенням ліній відведення з обох боків лінії зіткнення, зокрема на полігоні в Донецькій області та на території аеродрому в Луганській області.
- СММ сприяла встановленню локального режиму припинення вогню та здійснювала моніторинг його дотримання для уможливлення ремонту та функціонування життєво важливих об'єктів цивільної інфраструктури.
- Спостерігачі відзначили, що КПВВ у Станиці Луганській і відповідний блокпост збройних формувань відновили пропуск мирних жителів.
- Місія і далі спостерігала за ситуацією, у якій в умовах пандемії COVID-19 опинилося цивільне населення.
- Обмеження свободи пересування СММ тривали, зокрема на блокпості збройних формувань поблизу Оленівки в Донецькій області*.

Порушення режиму припинення вогню²



¹ На основі інформації, що надійшла від моніторингових команд станом на 19:30 5 жовтня 2020 року (за східноєвропейським літнім часом).

² Більш детальну інформацію про всі випадки порушення режиму припинення вогню, а також мапи Донецької та Луганської областей, де відмічені всі місця, згадані у звіті, представлено в додатку. Упродовж звітнього періоду камера СММ у Петрівському не функціонувала.

³ Зокрема вибухи.

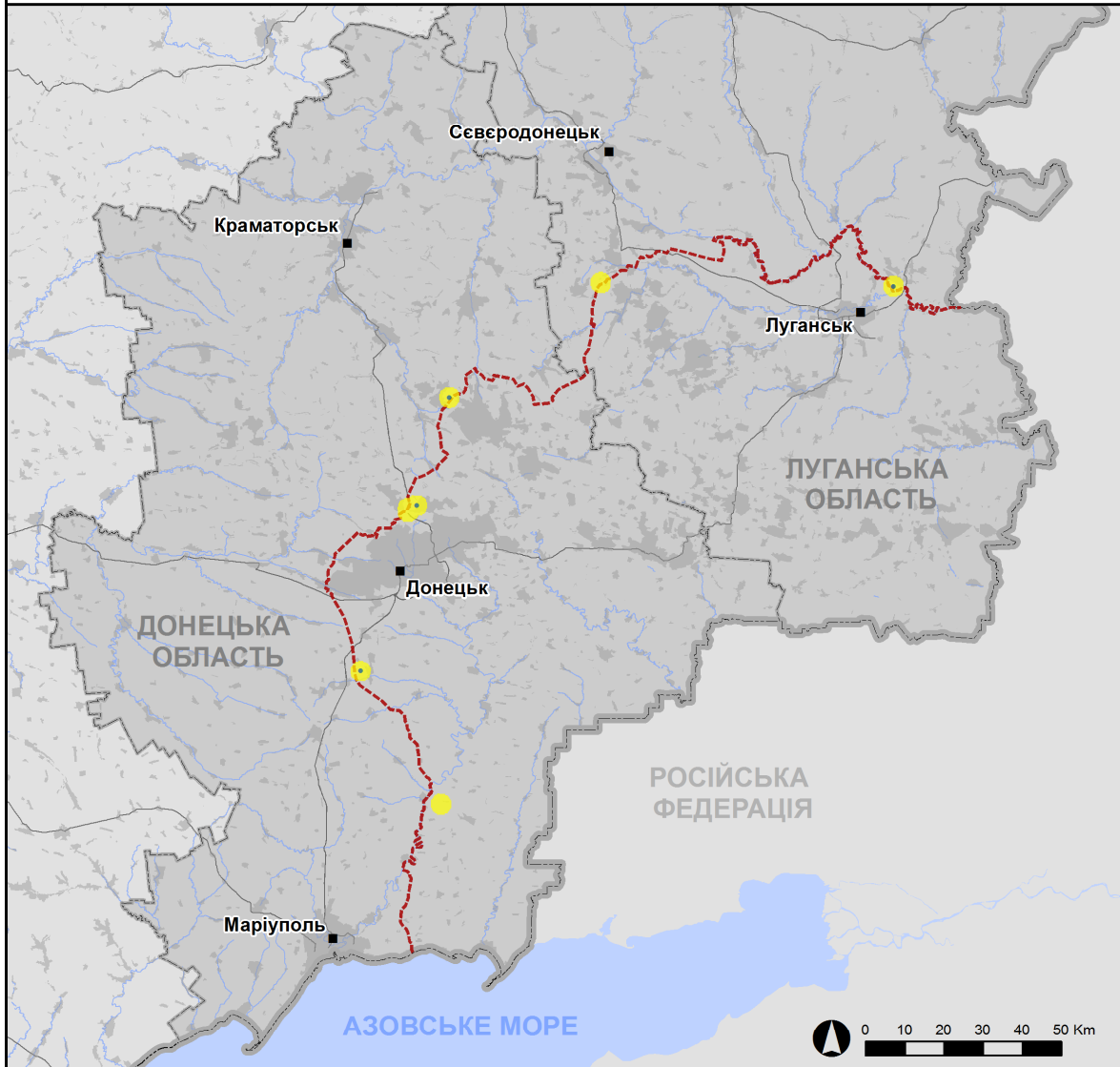
⁴ Зокрема внаслідок вогню з озброєння невстановленого типу.

Мапа зафіксованих порушень режиму припинення вогню



Організація з безпеки та співробітництва в Європі
Спеціальна моніторингова місія в Україні

Зафіксовані СММ порушення режиму припинення вогню 5 жовтня 2020 р.



Концентрація порушень режиму припинення вогню

- Висока
- Низька

- Вибух
- Населений пункт
- Лінія зіткнення (орієнт.)

Джерела: адміністративні кордони — УКГП ООН; дороги, річки — проект OpenStreetMap; море — Vliz (2005).
Акваторії МГО, інше — ОБСЄ.

Система координат: WGS 1984 UTM Zone 37N

Ця мапа надається винятково для наочності.
Відсутність помилок у мапі не гарантується,
а її зміст не означає, що СММ ОБСЄ
затверджує або ухвалює офіційний статус мапи.

© СММ ОБСЄ 2019 Не дозволяється використовувати,
копіювати, відтворювати, передавати, транслювати,
продавати, ліцензувати або застосовувати
без попереднього дозволу з боку ОБСЄ
у письмовому вигляді.
Створено: 06/10/2020

У Донецькій області СММ зафіксувала 9 порушень режиму припинення вогню, включно з 3 вибухами невизначеного походження. Більшість порушень режиму припинення вогню зафіксовано в районах на південь від Донецької фільтрувальної станції (ДФС; 15 км на північ від Донецька), де сталося сукупно чотири такі порушення (див. нижче), а також загалом 3 порушення у районах на схід від н. п. Гранітне (підконтрольний урядові, 60 км на південь від Донецька). За попередню добу було зафіксовано 8 порушень режиму припинення вогню, зокрема 1 вибух.

У Луганській області Місія зафіксувала 5 порушень режиму припинення вогню, включно з 1 вибухом невизначеного походження: чотири в районі на північ від н. п. Молодіжне (непідконтрольний урядові, 63 км на північний захід від Луганська; див. нижче) та одне в районі на захід від н. п. Станиця Луганська (підконтрольний урядові, 16 км на північний схід від Луганська; див. нижче). За попередню добу було зафіксовано 2 такі порушення (вибухи невизначеного походження).

Після засідання Тресторонньої контактної групи 22 липня, на якому була досягнута домовленість про додаткові заходи з посилення режиму припинення вогню, починаючи з 00:01 27 липня до кінця звітнього періоду СММ зафіксувала загалом 1 515 порушень режиму припинення вогню в Донецькій і Луганській областях (зокрема 340 вибухів, 17 невизначених боєприпасів, що пролетіли, 3 спалахи дульного полум'я та 18 освітлювальних ракет, а також 1 137 черг і пострілів).

Ділянки розведення в районах Станиці Луганської, Золотого і Петрівського

У ніч із 4 на 5 жовтня, перебуваючи на східній околиці Станиці Луганської, спостерігачі чули 1 вибух невизначеного походження орієнтовно за 3–5 км на південний захід (за оцінкою, поза ділянкою розведення в районі Станиці Луганської, але в межах 5 км від її краю).

У межах цієї ділянки розведення спостерігачі бачили 2 членів збройних формувань (із нарукавними пов'язками з написом «СЦКК») південніше новоспорудженого прольоту мосту поблизу Станиці Луганської (15 км на північний схід від Луганська).

Увечері 3 жовтня на ділянці розведення в районі н. п. **Золоте** (підконтрольний урядові, 60 км на захід від Луганська) безпілотний літальний апарат (БПЛА) СММ дальнього радіуса дії виявив 1 особу біля колишньої позиції Збройних сил України поблизу північно-східного кута ділянки розведення.

4 жовтня БПЛА СММ малого радіуса дії зафіксував, що на відтинку дороги між шляхопроводом над залізничними коліями (на ділянці розведення в районі Золотого) та автобусною зупинкою біля північного краю цієї ділянки розведення (поза її межами), проводили роботи з укладання дорожнього покриття. Крім того, БПЛА зафіксував будівельну техніку та кілька цивільних вантажівок неподалік.

Уранці 5 жовтня, патрулюючи орієнтовно за 2 км на захід від Молодіжного, команда Місії чула 4 постріли зі стрілецької зброї приблизно за 1,5 км на північ (за оцінкою, поза ділянкою розведення, однак у межах 5 км від її краю).

5 жовтня біля блокпоста збройних формувань південніше цієї ділянки розведення, за спостереженнями Місії, перебували 4 члени збройних формувань (із нарукавними

пов'язками з написом «СЦКК»); двоє з них зайшли вглиб ділянки розведення до місця приблизно за 350 м на північ від її південного краю і потім повернулися назад.

Здійснюючи моніторинг у 4 місцях поблизу ділянки розведення в районі н. п. Петрівське (непідконтрольний урядові, 41 км на південь від Донецька), спостерігачі відзначили там спокійну ситуацію.

Відведення озброєння

СММ продовжувала здійснювати моніторинг відведення озброєння, передбаченого Меморандумом, а також Комплексом заходів і Доповненням до нього.

Місія зафіксувала 27 одиниць озброєння, розміщених із порушенням ліній відведення: 2 в підконтрольному урядові районі Луганської області та 25 у непідконтрольних урядові районах Донецької та Луганської областей, зокрема на полігоні неподалік н. п. Новоселівка (непідконтрольний урядові, 37 км на північний схід від Донецька) та на території аеродрому біля н. п. Переможне (непідконтрольний урядові, 19 км на південь від Луганська) (для ознайомлення з попередніми спостереженнями див. [Щоденний звіт СММ від 15 серпня 2020 року](#)).

СММ також зафіксувала озброєння за лініями відведення, але за межами виділених місць зберігання озброєння: 2 танки в підконтрольному урядові районі Донецької області та 109 одиниць озброєння в непідконтрольних урядові районах Луганської області, зокрема на полігонах поблизу н. п. Мирне (28 км на південний захід від Луганська) та н. п. Круглик (31 км на південний захід від Луганська), а також на території згаданого вище аеродрому біля Переможного (детальніше див. таблиці нижче).

Ознаки військової присутності та присутності військового типу в зоні безпеки⁵

Місія зафіксувала бойові броньовані машини з обох сторін лінії зіткнення в Донецькій області та в підконтрольному урядові районі Луганської області (детальніше див. таблицю нижче).

Протитанкові міни біля Лозового та на території міжнародного аеропорту «Донецьк»

3 жовтня на відстані близько 4 км на північ від н. п. Лозове (непідконтрольний урядові, 13 км на захід від Донецька) БПЛА СММ дальнього радіуса дії знову зафіксував 21 протитанкову міну (за оцінкою, належать збройним формуванням), встановлену в 2 ряди поперек обох смуги руху дороги, яка веде з Лозового до котеджного містечка «Золоті Піски» (підконтрольний урядові, 12 км на північний захід від Донецька) (для ознайомлення з попередніми спостереженнями в цьому районі див. [Щоденний звіт СММ від 17 серпня 2020 року](#)).

Той же БПЛА знову зафіксував 22 протитанкові міни (за оцінкою, належали збройним формуванням), встановлені у 3 ряди поперек злітно-посадкової смуги зруйнованого міжнародного аеропорту «Донецьк» (8 км на північний захід від Донецька). Для ознайомлення з попередніми спостереженнями в цьому районі див. [Щоденний звіт СММ від 28 вересня 2020 року](#).

⁵ Згадана в цьому розділі техніка не підпадає під дію Мінських угод щодо відведення озброєння.

Зусилля СММ зі сприяння уможливленню ремонту та забезпечення функціонування життєво важливих об'єктів цивільної інфраструктури

Місія сприяла встановленню локального режиму припинення вогню та здійснювала моніторинг його дотримання для уможливлення проведення будівельних робіт південніше південного краю ділянки розведення в районі Золотого (див. вище), північніше н. п. Щастя (підконтрольний урядові, 20 км на північ від Луганська) та біля н. п. Весела Гора (непідконтрольний урядові, 16 км на північ від Луганська), південніше мосту в Щасті.

СММ також сприяла встановленню локального режиму припинення вогню та здійснювала моніторинг його дотримання для уможливлення проведення огляду та технічного обслуговування залізничних колій, а також видалення рослинності у н. п. Вільхове (підконтрольний урядові, 22 км на північний схід від Луганська); ремонтних робіт на очисних спорудах поблизу н. п. Доломітне (53 км на північний схід від Донецька); ремонту об'єктів інфраструктури водопостачання неподалік непідконтрольних урядові н. п. Паньківка (16 км на північ від Луганська) та н. п. Красний Лиман (30 км на північний захід від Луганська); обслуговування автошляху Т1316 в районі Золотого; а також огляду повітряних ліній електропередачі поруч із н. п. Золоте-4 (Родіна; підконтрольний урядові, 59 км на захід від Луганська).

Місія і далі сприяла забезпеченню функціонування ДФС. 5 жовтня, перебуваючи в південно-східній частині н. п. Авдіївка (підконтрольний урядові, 17 км на північ від Донецька), спостерігачі зафіксували 1 вибух невизначеного походження, за їхньою оцінкою, у межах 5 км від станції.

Прикордонні райони, які не контролюються урядом

Увечері 4 жовтня на південно-східній околиці н. п. Ананьівка (63 км на південний схід від Луганська), приблизно за 9 км на захід від міжнародного кордону, БПЛА СММ дальнього радіуса дії зафіксував потяг (дизельний локомотив і 50 порожніх вагонів із відкидним дном), що прямував у західному напрямку від кордону.

Заходи з протидії пандемії COVID-19 на КПВВ і відповідних блокпостах

У Донецькій області спостерігачі зауважили, що контрольний пункт в'їзду-виїзду (КПВВ) неподалік н. п. Новотроїцьке (підконтрольний урядові, 36 км на південний захід від Донецька) та відповідний блокпост збройних формувань біля н. п. Оленівка (непідконтрольний урядові, 23 км на південний захід від Донецька) працювали.

Перебуваючи на КПВВ приблизно з 09:10 до 12:15 та з 13:20 до 15:00, команда Місії бачила, що 7 автобусів, 8 автомобілів і 34 пішоходи (різної статі та віку) прямували до підконтрольних урядові районів, а в протилежному напрямку рухалися 9 автобусів, 19 автомобілів та 139 пішоходів (різної статі та віку).

Здійснюючи спостереження на блокпості, розташованому на південній околиці Оленівки, із 08:45 до 12:00 та з 14:00 до 15:00, спостерігачі бачили, що до підконтрольних урядові районів прямували 2 автобуси, 11 автомобілів та 42 пішоходи (25 жінок і 16 чоловіків різного віку, а також 1 дитина), а в протилежному напрямку рухалися 5 автомобілів та 43 пішоходи (26 жінок і 13 чоловіків різного віку, а також 4 дітей).

У Луганській області члени патруля Місії відзначили, що КПВВ у Станиці Луганській і відповідний блокпост збройних формувань південніше мосту біля Станиці Луганської відновили роботу після того, як 2 жовтня їх закрили через лісові пожежі в цьому районі.

Перебуваючи на КПВВ о 14:20 та 14:35, команда СММ бачила, що до підконтрольних урядові районів увійшли 3 особи, тимчасом у протилежному напрямку прямували 19 осіб. Спостерігачі також зауважили, що між новим прольотом мосту та КПВВ курсував гольф-кар.

О 09:55 на автобусні зупинці приблизно за 1,8 км на південь від мосту члени патруля Місії бачили близько 200 людей, які чекали на маршрутний автобус, що курсує до блокпоста збройних формувань південніше мосту. У період між приблизно 10:00 та 11:00 поблизу цього блокпоста спостерігачі бачили, що члени збройних формувань відмовили в пропуску до непідконтрольних урядові районів орієнтовно 50 особам (різної статі та віку), яким зрештою об 11:00 було дозволено прохід. О 10:10, за спостереженнями СММ, у напрямку підконтрольних урядові районів прямували 5 осіб.

Місія продовжувала стежити за ситуацією в Херсоні, Одесі, Львові, Івано-Франківську, Дніпрі, Харкові, Чернівцях і Києві.

***Обмеження свободи пересування та інші перешкоди у виконанні мандата СММ**

Робота з моніторингу та свобода пересування СММ обмежені загрозами у сфері безпеки, включаючи ризики, пов'язані з наявністю мін і невибухлих боєприпасів, а також іншими перешкодами, які щодня змінюються. Мандат СММ передбачає вільний і безпечний доступ по всій Україні. Усі підписанти Комплексу заходів погодилися з необхідністю вільного та безпечно доступу, а також із тим, що обмеження свободи пересування СММ є порушенням і що на такі порушення необхідно швидко реагувати. Вони також дійшли згоди, що Спільний центр з контролю та координації (СЦКК) повинен сприяти такому реагуванню та здійснювати загальну координацію робіт з розмінування. Однак збройні формування в окремих районах Донецької та Луганської областей часто відмовляють СММ у доступі до районів, прилеглих до непідконтрольних урядові ділянок кордону України (наприклад, див. [Щоденний звіт СММ від 5 жовтня 2020 року](#)). Діяльність СММ у Донецькій та Луганській областях залишалася обмеженою після того, як [23 квітня 2017 року поблизу Пришиба стався інцидент, який призвів до загибелі людини](#). Унаслідок цього спроможність Місії вести спостереження залишалася обмеженою.

Заборона доступу:

- На блокпості біля н. п. Оленівка (непідконтрольний урядові, 23 км на південний захід від Донецька) член збройних формувань не пропустив патруль Місії до підконтрольних урядові районів, мотивувавши це відсутністю дозволу від його командирів.

Регулярні обмеження на ділянках розведення сил і засобів і через міни/невибухлі боєприпаси:

- Не здійснивши суцільного розмінування, вилучення невибухлих боєприпасів та усунення інших перешкод, сторони і далі відмовляли СММ у необмеженому

доступі, а також у можливості пересуватися окремими дорогами, які раніше були визначені як важливі для здійснення Місією ефективного моніторингу та для пересування цивільних осіб.

Таблиця озброєння

Озброєння, розміщене з порушенням ліній відведення

Дата	К-ть одиниць озброєння	Вид озброєння	Місце	Джерело спостереження
підконтрольні уряду райони				
03.10.2020	2	зенітний ракетний комплекс (9К33 «Оса»)	на території промислового об'єкту в н. п. Райгородка (34 км на північний захід від Луганська)	БПЛА дальнього радіуса дії
непідконтрольні уряду райони				
04.10.2020	3	самохідна гаубиця (2С1 «Гвоздика», 122 мм)	на полігоні поблизу н. п. Новоселівка (37 км на північний схід від Донецька)	БПЛА малого радіуса дії
	4	танк (Т-72)		
04.10.2020	2	самохідна гаубиця (2С3 «Акація», 152 мм)	на території аеродрому поблизу н. п. Переможне (19 км на південь від Луганська)	БПЛА дальнього радіуса дії
	4	самохідна гаубиця (2С1 «Гвоздика», 122 мм)		
	1	реактивна система залпового вогню (БМ-21 «Град», 122 мм)		
	2	буксирувана протитанкова гармата (2А29, МТ-12 «Рапіра», 100 мм)		
	7	буксирувана гаубиця (Д-30 «Жаба», 122 мм)		
	1	буксирувана гаубиця (Д-20, 152 мм)		
	1	буксирувана гаубиця (2А65 «Мста-Б», 152 мм)		

Озброєння, розміщене за лініями відведення, але за межами виділених місць зберігання озброєння

Дата	К-ть одиниць озброєння	Вид озброєння	Місце	Джерело спостереження
підконтрольні уряду райони				
03.10.2020	2	танки (ймовірно Т-64 — 1 од., ймовірно Т-72 — 1 од.)	поблизу н. п. Спирне (96 км на північ від Донецька)	БПЛА дальнього радіуса дії
непідконтрольні уряду райони				
04.10.2020	2	зенітний ракетний комплекс (9К35 «Стріла-10»)	на території аеродрому поблизу н. п. Переможне (19 км на південь від Луганська)	БПЛА дальнього радіуса дії
	2	зенітний ракетний комплекс (9К33 «Оса»)		
	1	буксирований міномет (2Б9 «Волошка», 82 мм)		
	1	міномет (2Б14 «Піднос», 82 мм)		
	1	міномет (2Б11 «Сани», 120 мм)		
	11	танки (Т-64 — 4 од., Т-72 — 7 од.)		
	25	танк (невстановленого типу)	на полігоні поблизу н. п. Круглик (31 км на південний захід від Луганська)	
	37	танк (невстановленого типу)	на полігоні поблизу н. п. Мирне (28 км на південний захід від Луганська), де той же БПЛА також виявив 70 бойових машин піхоти ⁶	
	11	буксирувана гаубиця (Д-30 «Жаба», 122 мм)		
	13	самохідна гаубиця (2С1 «Гвоздика», 122 мм)		
5	зенітний ракетний комплекс (9К35 «Стріла-10»)			

⁶ Згадані у цьому розділі бойові броньовані машини не підпадають під дію Мінських угод щодо відведення озброєння.

Таблиця військової присутності та присутності військового типу у зоні безпеки⁷

Дата	К-ть	Вид озброєння	Місце	Джерело спостереження
підконтрольні уряду райони				
03.10.2020	1	броньована розвідувально-дозорна машина (БРДМ-2)	у покинутому дачному масиві поблизу н. п. Галицинівка (29 км на північний захід від Донецька)	БПЛА дальнього радіуса дії
04.10.2020	2	бойові броньовані машини (типу БМП)	поблизу н. п. Катеринівка (64 км на захід від Луганська)	
	1	ймовірно бронетранспортер (типу БТР)	поблизу н. п. Майорськ (45 км на північний схід від Донецька)	
05.10.2020	1	бронетранспортер (БТР-70)	поблизу н. п. Новобахмутівка (28 км на північ від Донецька)	патруль
непідконтрольні уряду райони				
03.10.2020	1	бойова броньована машина	поблизу н. п. Докучаєвськ (30 км на південний захід від Донецька)	БПЛА дальнього радіуса дії
04.10.2020	8	бойові броньовані машини (типу БМП)	на полігоні поблизу н. п. Новоселівка (37 км на північний схід від Донецька)	БПЛА малого радіуса дії

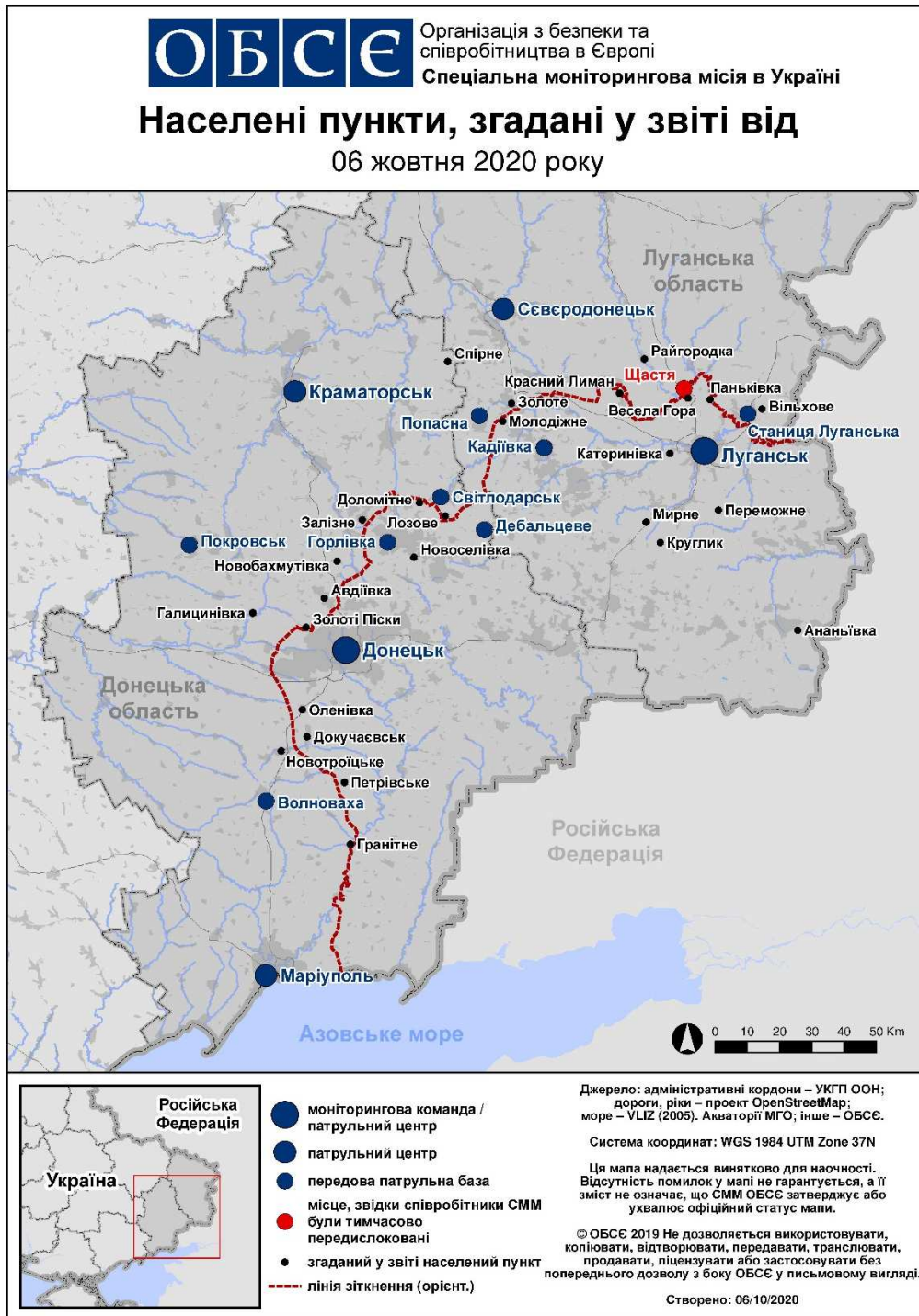
⁷ Згадана у цьому розділі техніка не підпадає під дію Мінських угод щодо відведення озброєння.

Таблиця порушень режиму припинення вогню станом на 5 жовтня 2020 р.⁸

Місце розміщення СММ	Місце події	Спосіб	К-ть	Спостереження	Опис	Озброєння	Дата, час
камера СММ у н. п. Авдіївка (підконтрольний уряду, 17 км на Пн від Донецька)	3–5 км на СхПдСх	зафіксувала	1	освітлювальна ракета	випущена(-й) угору	Н/Д	04.10, 21:34
камера СММ на Донецькій фільтрувальній станції (15 км на Пн від Донецька)	1–2 км на ПдПдЗх	зафіксувала	2	Н/Д боеприпас	Зх–Сх	Н/Д	05.10, 05:53
камера СММ у н. п. Гранітне (підконтрольний уряду, 60 км на Пд від Донецька)	4–6 км на СхПдСх	зафіксувала	3	освітлювальна ракета	випущена(-й) угору	Н/Д	04.10, 23:23
приблизно 2,5 км на ПнСх від н. п. Новотроїцьке (підконтрольний уряду, 36 км на ПдЗх від Донецька)	3–5 км на СхПнСх	чули	1	вибух	невизначеного походження	Н/Д	05.10, 09:29
ПдСх частина н. п. Авдіївка (підконтрольний уряду, 17 км на Пн від Донецька)	4–5 км на Сх	чули	1	вибух	невизначеного походження	Н/Д	05.10, 10:01
приблизно 1 км на ПнСх від н. п. Залізне (кол. Артемове; підконтрольний уряду, 42 км на ПнСх від Донецька)	2 км на Сх	чули	1	вибух	невизначеного походження	Н/Д	05.10, 11:02
н. п. Молодіжне (непідконтрольний уряду, 63 км на ПнЗх від Луганська)	1,5 км на Пн	чули	4	постріл	за оцінкою, за межами ділянки розведення в районі Золотого	стрілецька зброя	05.10, 12:00–12:15
Сх околиця н. п. Станиця Луганська (підконтрольний уряду, 16 км на ПнСх від Луганська)	3–5 км на ПдЗх	чули	1	вибух	невизначеного походження (за оцінкою, за межами ділянки розведення)	Н/Д	05.10, 01:09

⁸ У таблиці вказані лише порушення режиму припинення вогню, які були зафіксовані безпосередньо патрулями Місії чи камерами СММ, а також ті випадки, які Місія оцінює як навчання з бойовою стрільбою, контрольовані підриви, тощо. Зазначені деталі, а саме: відстань, напрямок, тип зброї тощо, базуються на оцінках, зроблених спостерігачами на місцях і спеціалістами з технічного моніторингу, і необов'язково завжди є точними. Напис «невідомо» (Н/Д) означає, що СММ не змогла підтвердити таку інформацію у зв'язку з відстанню, погодними умовами, технічними обмеженнями та/або з інших причин. Одні і ті ж самі, за оцінкою СММ, порушення режиму припинення вогню, зафіксовані паралельно декількома патрулями/камерами, відображаються у таблиці лише один раз. Термін «снаряд» позначає усі види боеприпасів.

Мапа Донецької та Луганської областей⁹



⁹ За рішенням Постійної ради №1117 від 21 березня 2014 року, СММ базується в десяти містах на всій Україні (Херсон, Одеса, Львів, Івано-Франківськ, Харків, Донецьк, Дніпро, Чернівці, Луганськ і Київ). Ця мапа східної України призначена для ілюстративних цілей. На ній вказані населені пункти, згадані у звіті, а також ті, де є офіси СММ (моніторингові команди, патрульні центри та передові патрульні бази) в Донецькій і Луганській областях. (Червоним кольором виділено передову патрульну базу, з якої співробітники СММ були тимчасово передислоковані згідно з рекомендаціями експертів з безпеки з деяких держав-учасниць ОБСЄ та з урахуванням вимог СММ щодо безпеки. СММ використовує ці приміщення у світлу пору доби, а також патрулює в цьому населеному пункті вдень).