

Щоденний звіт № 201/2020

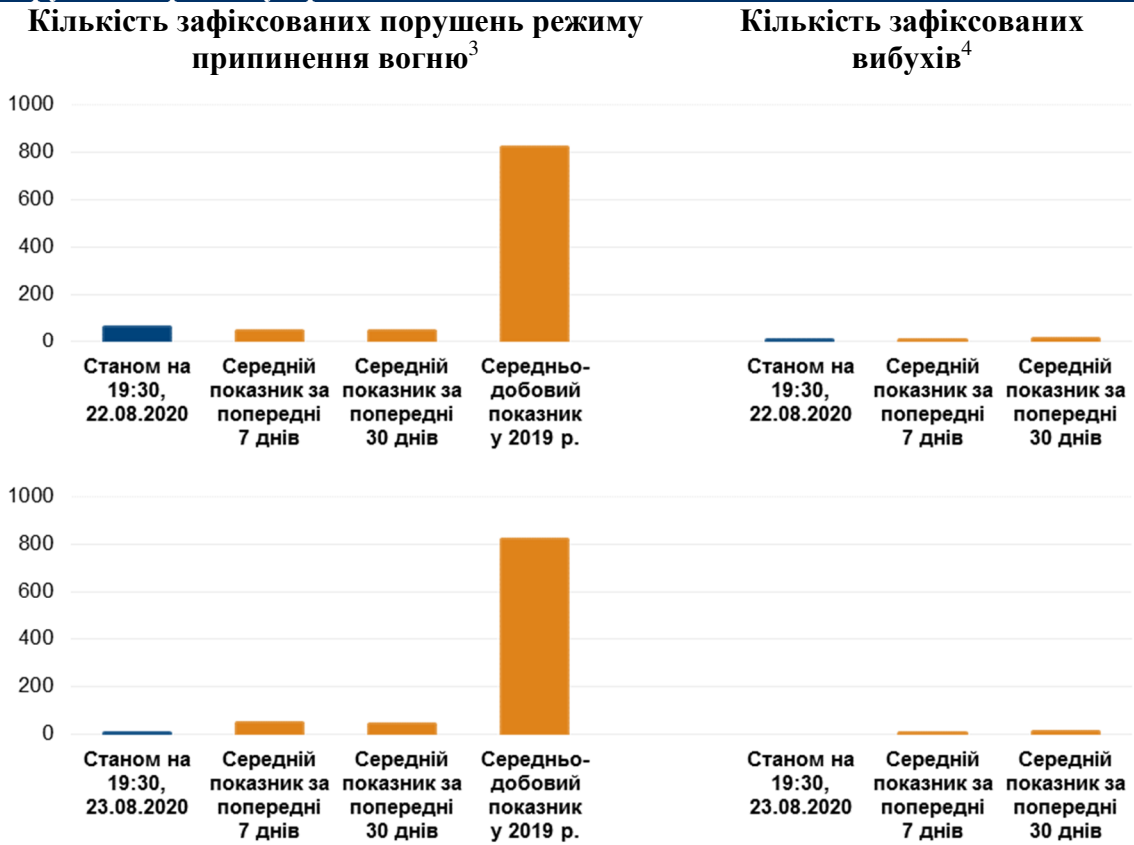
від 24 серпня 2020 року¹

Короткий виклад

- У період із вечора 21 до вечора 22 серпня СММ зафіксувала 60 порушень режиму припинення вогню в Донецькій області (за попередній звітний період таких порушень зафіксовано не було). Із вечора 22 до вечора 23 серпня Місія не зафіксувала жодного порушення режиму припинення вогню в Донецькій області.
- У період із вечора 21 до вечора 22 серпня СММ зафіксувала 1 порушення режиму припинення вогню в Луганській області (за попередній звітний період таких порушень зафіксовано не було). Із вечора 22 до вечора 23 серпня Місія зафіксувала 1 порушення режиму припинення вогню в Луганській області.
- СММ продовжувала здійснювати моніторинг на ділянках розведення сил і засобів у районах Станиці Луганської, Золотого та Петрівського.
- Патрулі Місії відвідали 3 пункти пропуску на кордоні в невідконтрольованих урядом районах Донецької та Луганської областей.
- СММ сприяла встановленню локального режиму припинення вогню та здійснювала моніторинг його дотримання для уможливлення проведення ремонтних робіт на життєво важливих об'єктах цивільної інфраструктури та забезпечення їхнього функціонування.
- Місія і далі спостерігала за ситуацією, у якій на тлі спалаху COVID-19 опинилося цивільне населення, зокрема на контрольному пункті в'їзду-виїзду та відповідному блокпості в Луганській області.
- Свободу пересування СММ і далі обмежували*.

¹ На основі інформації, що надійшла від моніторингових команд станом на 19:30 23 серпня 2020 року (за східноєвропейським літнім часом).

Порушення режиму припинення вогню²



² Більш детальну інформацію про всі випадки порушення режиму припинення вогню, а також мапи Донецької та Луганської областей, де відмічені всі місця, згадані у звіті, представлено в додатку. Упродовж звітнього періоду камери СММ у Петрівському, Золотому та поблизу Широкиного не функціонували.

³ Зокрема вибухи.

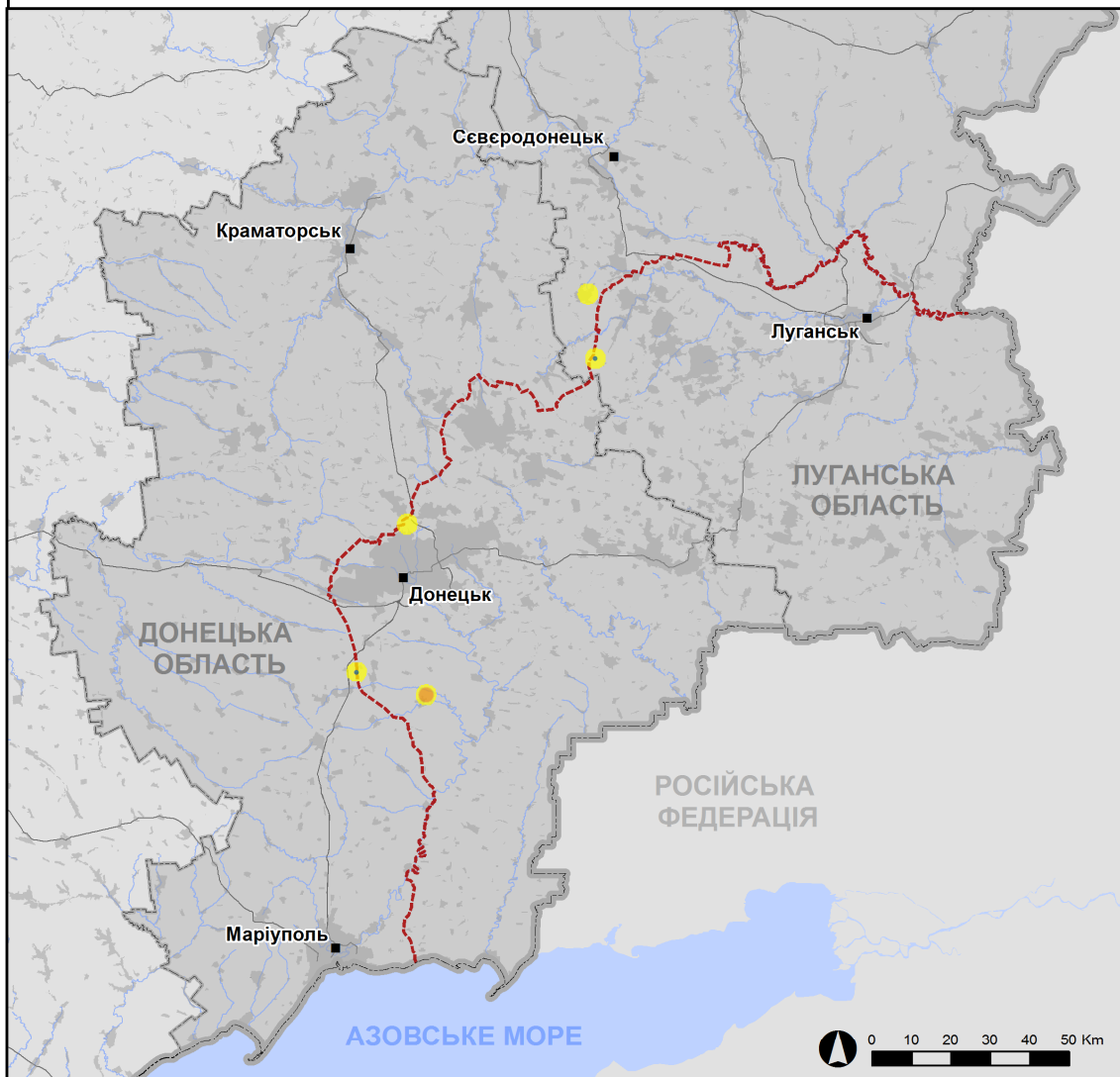
⁴ Зокрема від вогню з озброєння невстановленого типу.

Мапа зафіксованих порушень режиму припинення вогню



Організація з безпеки та співробітництва в Європі
Спеціальна моніторингова місія в Україні

Зафіксовані СММ порушення режиму припинення вогню 22-23 серпня 2020 р.



Концентрація порушень режиму припинення вогню

-  Висока
- 
-  Низька
-  Вибух
-  Населений пункт
-  Лінія зіткнення (орієнт.)

Джерела: адміністративні кордони — УКГП ООН; дороги, річки — проект OpenStreetMap; море — VLIZ (2005).
Акваторії МГО, інше — ОБСЄ.

Система координат: WGS 1984 UTM Zone 37N

Ця мапа надається винятково для наочності.
Відсутність помилок у мапі не гарантується,
а її зміст не означає, що СММ ОБСЄ
затверджує або ухвалює офіційний статус мапи.

© СММ ОБСЄ 2019 Не дозволяється використовувати,
копіювати, відтворювати, передавати, транслювати,
продавати, ліцензувати або застосовувати
без попереднього дозволу з боку ОБСЄ
у письмовому вигляді.
Створено: 24/08/2020

У період із вечора 21 до вечора 22 серпня в Донецькій області СММ зафіксувала 60 порушень режиму припинення вогню. Більшість порушень режиму припинення вогню зафіксовано в районі на південно-південний схід від н. п. Стила (непідконтрольний урядові, 34 км на південь від Донецька). За [попередній звітний період](#) таких порушень не зафіксовано.

У період із вечора 22 до вечора 23 серпня Місія не зафіксувала жодного порушення режиму припинення вогню в Донецькій області.

У період із вечора 21 до вечора 22 серпня в Луганській області СММ зафіксувала 1 порушення режиму припинення вогню: вибух у районі на південний захід від н. п. Калинове (непідконтрольний урядові, 60 км на захід від Луганська). За [попередній звітний період](#) таких порушень не зафіксовано.

У період із вечора 22 до вечора 23 серпня Місія зафіксувала 1 порушення режиму припинення вогню в Луганській області.

Після засідання Тристоронньої контактної групи 22 липня, на якому була досягнута домовленість про додаткові заходи з посилення режиму припинення вогню, починаючи з 00:01 27 липня і до кінця звітної періоду СММ зафіксувала загалом 696 порушень режиму припинення вогню в Донецькій та Луганській областях (зокрема 94 вибухи, 2 невизначені боєприпаси, що пролетіли, 9 освітлювальних ракет, а також 591 чергу та постріл).

Ділянки розведення в районах Станиці Луганської, Золотої й Петрівського⁵

22 та 23 серпня на ділянці розведення в районі н. п. Станиця Луганська (підконтрольний урядові, 16 км на північний схід від Луганська) спостерігачі бачили членів збройних формувань (із нарукавними пов'язками з написом «СЦКК») між новим прольотом мосту біля Станиці Луганської (15 км на північний схід від Луганська) та блокпостом збройних формувань південніше мосту.

22 та 23 серпня біля блокпоста збройних формувань південніше ділянки розведення в районі н. п. Золоте (підконтрольний урядові, 60 км на захід від Луганська) команда Місії бачила членів збройних формувань (із нарукавними пов'язками з написом «СЦКК»); деякі з них, за спостереженнями, зайшли на ділянку розведення, пройшли близько 350 м на північ углиб ділянки та згодом повернулись.

22 серпня за межами зазначеної ділянки розведення, орієнтовно за 500 м на південь від її південного краю члени патруля Місії бачили, як 12 робітників виконували земляні роботи на автошляху Т1316 за допомогою важкої будівельної техніки.

23 серпня поза відповідною ділянкою розведення, приблизно за 100 м на південь від її південного краю спостерігачі бачили, що земляні роботи на тому ж автошляху виконували 2 робітники за допомогою важкої будівельної техніки.

22 та 23 серпня, здійснюючи моніторинг у двох місцях поблизу ділянки розведення в районі н. п. Петрівське (непідконтрольний урядові, 41 км на південь від Донецька), спостерігачі констатували там спокійну ситуацію.

Відведення озброєння

⁵ Розведення передбачено Рамковим рішенням Тристоронньої контактної групи про розведення сил і засобів від 21 вересня 2016 року.

Місія продовжувала здійснювати моніторинг відведення озброєння, передбаченого Меморандумом, а також Комплексом заходів і Доповненням до нього.

Ознаки військової присутності та присутності військового типу в зоні безпеки⁶

СММ зафіксувала бойові броньовані машини з обох боків лінії зіткнення (детальніше див. таблицю нижче).

Міни поблизу Щастя та попереджувальний знак про мінну небезпеку біля Чермалика

21 серпня приблизно за 2 км на південний схід від н. п. Щастя (підконтрольний урядові, 20 км на північ від Луганська) безпілотний літальний апарат (БПЛА) СММ малого радіуса дії знову зафіксував 30 протитанкових мін, установлених поперек автошляху Н21 орієнтовно за 150 м на південний схід від мосту в Щасті. За оцінкою, міни належать Збройним силам України (для ознайомлення з попередніми спостереженнями щодо мін у цьому районі див. [Щоденний звіт СММ від 13 серпня 2020 року](#)).

23 серпня на східній околиці н. п. Чермалик (підконтрольний урядові, 77 км на південь від Донецька) спостерігачі [знову](#) бачили, що попереджувальний знак про мінну небезпеку (який раніше, за спостереженнями, був прикріплений до мотузки, протягнутої поперек дороги, що веде до цвинтаря) лежав на землі обабіч дороги.

22 серпня неподалік н. п. Дебальцеве (непідконтрольний урядові, 58 км на північний схід від Донецька), на автошляху М03, який веде до н. п. Логвинове (непідконтрольний урядові, 59 км на північний схід від Донецька), спостерігачі зауважили, що 5 [раніше зафіксованих](#) предметів (за оцінкою, реактивні гранати) були прибрані.

Зусилля СММ зі сприяння технічному обслуговуванню та функціонуванню життєво важливих об'єктів цивільної інфраструктури

22 та 23 серпня Місія сприяла встановленню локального режиму припинення вогню та здійснювала моніторинг його дотримання для уможливлення проведення підготовки до будівельних робіт на південь від південного краю ділянки розведення в районі Золотого (див. вище), а також неподалік н. п. Весела Гора (непідконтрольний урядові, 16 км на північ від Луганська), на південь від мосту в н. п. Щастя (підконтрольний урядові, 20 км на північ від Луганська).

22 серпня СММ також сприяла встановленню локального режиму припинення вогню та здійснювала моніторинг його дотримання для уможливлення проведення ремонтних робіт на об'єктах системи водопостачання поблизу н. п. Паньківка (непідконтрольний урядові, 16 км на північ від Луганська) та робіт із розмінування на північній стороні мосту в Щасті.

Крім того, 22 та 23 серпня Місія сприяла встановленню локального режиму припинення вогню та здійснювала моніторинг його дотримання для уможливлення видалення рослинності, здійснення огляду й технічного обслуговування на залізничних коліях біля н. п. Вільхове (підконтрольний урядові, 22 км на північний схід від Луганська), а також для проведення робіт із розмінування поблизу

⁶ Згадана у цьому розділі техніка не підпадає під дію Мінських угод щодо відведення озброєння.

підконтрольних урядові н. п. Мирна Долина (67 км на північний захід від Луганська) та н. п. Гірське (63 км на захід від Луганська).

22 та 23 серпня СММ продовжувала сприяти забезпеченню функціонування Донецької фільтрувальної станції (15 км на північ від Донецька). 22 серпня Місія також здійснювала моніторинг безпекової ситуації в районі насосної станції поблизу н. п. Васиївка (непідконтрольний урядові, 20 км на північ від Донецька).

Прикордонні райони, які не контролюються урядом

22 серпня, здійснюючи моніторинг у пункті пропуску на кордоні поблизу н. п. Маринівка (78 км на схід від Донецька) протягом приблизно 1 години 40 хвилин, члени патруля Місії бачили, що в Україну в'їхали 14 автомобілів (зокрема 4 з табличками «ДНР»), 2 тентовані вантажівки, 4 автоцистерни й 1 автобус із табличками «ДНР» (приблизно 30 пасажирів (жінок і чоловіків різного віку)) та зайшли 15 людей (жінки та чоловіки різного віку). У той самий проміжок часу спостерігачі також бачили, що з України виїхали 41 автомобіль (зокрема 18 із табличками «ДНР»), 7 тентованих вантажівок (зокрема 1 з табличками «ДНР») і 3 автобуси з табличками «ДНР» (приблизно 60, 55 та 40 пасажирів (жінок і чоловіків різного віку) відповідно).

Того ж дня, перебуваючи в пункті пропуску на кордоні поблизу н. п. Успенка (73 км на південний схід від Донецька) протягом близько 30 хвилин, команда Місії бачила, що в Україну в'їхали 5 автомобілів (зокрема 3 з табличками «ДНР»), 1 автобус із табличками «ДНР» (приблизно 40 пасажирів (жінок й чоловіків різного віку)) та зайшли 19 людей (жінки й чоловіки різного віку). У той самий проміжок часу спостерігачі також бачили 82 автомобілі (зокрема 73 з табличками «ДНР»), 1 тентовану вантажівку, 1 автобус із табличками «ДНР» (близько 45 пасажирів (жінок і чоловіків різного віку)) та приблизно 16 людей (жінок і чоловіків різного віку) в черзі на виїзд/вихід з України. 23 серпня, перебуваючи в тому ж пункті пропуску протягом близько 10 хвилин, команда Місії бачила, що в черзі на виїзд з України очікували 25 вантажівок (зокрема 17 із табличками «ДНР») і 2 автобуси (орієнтовно по 50 пасажирів (жінок і чоловіків різного віку)).

22 серпня, перебуваючи в пункті пропуску на кордоні неподалік н. п. Вознесенівка (кол. Червонопартизанськ; 65 км на південний схід від Луганська) протягом близько 25 хвилин, члени патруля СММ бачили, що в Україну в'їхали 2 автомобілі та пройшли 4 людини. Упродовж того ж проміжку часу спостерігачі також бачили 15 автомобілів, 22 вантажівки (зокрема 15 із табличками «ЛНР») й 1 автобус із табличками «ЛНР» (приблизно 40 пасажирів (жінок і чоловіків різного віку)) в черзі на виїзд з України.

Того ж дня, перебуваючи на залізничній станції «Червона Могила» біля Вознесенівки протягом орієнтовно 20 хвилин, спостерігачі бачили 4 вантажні потяги (по 10–15 відкритих вантажних вагонів без наявного вантажу), що стояли.

Заходи з протидії поширенню COVID-19 на КПВВ і відповідних блокпостах

22 та 23 серпня в Луганській області Місія констатувала, що контрольний пункт в'їзду-виїзду (КПВВ) у Станиці Луганській і відповідний блокпост збройних формувань південніше мосту біля Станиці Луганської функціонували.

22 серпня під час свого перебування на КПВВ приблизно о 10:20 та 11:30 спостерігачі не бачили людей в черзі на прохід до підконтрольних урядові районів, зафіксувавши

тимчасом близько 700 людей (жінок і чоловіків різного віку) в черзі у протилежному напрямку. Команда СММ бачила гольф-кар, який перевозив людей між КПВВ та новим прольотом мосту біля Станиці Луганської.

23 серпня, перебуваючи на КПВВ приблизно о 10:20 та 11:20, члени патруля Місії бачили близько 400 людей (жінок і чоловіків різного віку) у черзі на прохід до підконтрольних урядові районів, а також приблизно 400 людей (жінок і чоловіків різного віку) у черзі у протилежному напрямку. Того ж дня, перебуваючи на відповідному блокпості збройних формувань у період із 11:30 до 11:45, спостерігачі бачили близько 60 людей (жінок і чоловіків різного віку) у черзі на прохід до підконтрольних урядові районів і приблизно 130 людей (жінок і чоловіків різного віку) у черзі у протилежному напрямку.

Місія продовжувала стежити за ситуацією в Херсоні, Одесі, Львові, Івано-Франківську, Харкові, Дніпрі, Чернівцях і Києві.

***Обмеження свободи пересування та інші перешкоди у виконанні мандата СММ**

Робота з моніторингу та свобода пересування СММ обмежені загрозами у сфері безпеки, включаючи ризики, пов'язані з наявністю мін і невибухлих боєприпасів, а також іншими перешкодами, які щодня змінюються. Мандат СММ передбачає вільний і безпечний доступ по всій Україні. Усі підписанти Комплексу заходів погодилися з необхідністю вільного та безпечного доступу, а також із тим, що обмеження свободи пересування СММ є порушенням і що на такі порушення необхідно швидко реагувати. Вони також дійшли згоди, що Спільний центр з контролю та координації (СЦКК) повинен сприяти такому реагуванню та здійснювати загальну координацію робіт з розмінування. Однак збройні формування в окремих районах Донецької та Луганської областей часто відмовляють СММ у доступі до районів, прилеглих до непідконтрольних урядові ділянок кордону України (наприклад, див. [Щоденний звіт СММ від 18 серпня 2020 року](#)). Діяльність СММ у Донецькій та Луганській областях, як і раніше, залишалася обмеженою після того, як [23 квітня 2017 року поблизу Пришиба стався інцидент, який призвів до загибелі людини](#). Унаслідок цього спроможність Місії вести спостереження залишалася обмеженою.

Регулярні обмеження на ділянках розведення сил і засобів та через міни/невибухлі боєприпаси:

- Не здійснивши суцільного розмінування, вилучення невибухлих боєприпасів та усунення інших перешкод, сторони і далі відмовляли СММ у необмеженому доступі, а також у можливості пересуватися окремими дорогами, які раніше були визначені як важливі для здійснення Місією ефективного моніторингу та для пересування цивільних осіб.

Інші перешкоди:

- 23 серпня у 2 випадках БПЛА СММ малого радіуса дії зазнав впливу перешкод сигналу GPS (за оцінкою, ймовірно внаслідок глушіння), виконуючи польоти над районами поблизу підконтрольного урядові н.п. Водяне (78 км на південь від Донецька)⁷.

⁷ Перешкоди сигналу могли створювати з будь-якого місця в радіусі кількох кілометрів від місцеположення БПЛА.

Таблиця ознак військової присутності та присутності військового типу у зоні безпеки⁸

Дата	К-ть	Вид озброєння	Місце	Джерело спостереження
підконтрольні уряду райони				
22.08.2020	1	бронетранспортер (БТР-60)	у н. п. Карлівка (25 км на північний захід від Донецька)	патруль
	2	бронетранспортер (БТР-70)	поблизу н. п. Щастя (20 км на північ від Луганська)	
23.08.2020	2	бронетранспортер (БТР-70)		
	1	бронетранспортер (БТР-60)	поблизу н. п. Новобахмутівка (28 км на північ від Донецька)	
	3	бойова машина піхоти (типу БМП)	у житловому районі н. п. Богданівка (41 км на південний захід від Донецька)	
непідконтрольні уряду райони				
22.08.2020	1	бронетранспортер (ймовірно МТ-ЛБ)	поблизу н. п. Кадіївка (кол. Стаханов; 50 км на захід від Луганська)	патруль

⁸ Згадана у цьому розділі техніка не підпадає під дію Мінських угод щодо відведення озброєння.

Таблиця порушень режиму припинення вогню станом на 23 серпня 2020 року⁹

Місце розміщення СММ	Місце події	Спосіб	К-ть	Спостереження	Опис	Озброння	Дата, час
камера СММ у н. п. Березове (підконтрольний уряду, 31 км на ПдЗх від Донецька)	2–4 км на ПдСх	зафіксувала	1	вибух	невизначеного походження	Н/Д	21.08, 23:10
камера СММ на Донецькій фільтрувальній станції (15 км на Пн від Донецька)	3–5 км на ПдПдЗх	зафіксувала	1	освітлювальна ракета	випущена(-ий) угору (також зафіксовано 2-ою камерою в Авдіївці та 2-ою камерою на шахті «Октябрській»)	Н/Д	21.08, 22:03
	3–5 км на ПдПдЗх	зафіксувала	1	освітлювальна ракета	випущена(-ий) угору (також зафіксовано 2-ою камерою в Авдіївці та 2-ою камерою на шахті «Октябрській»)	Н/Д	21.08, 22:04
приблизно 600 м на ПдПдСх від н. п. Стила (непідконтрольний уряду, 34 км на Пд від Донецька)	2–3 км на ПнПнСх	чули	53	постріл		стрілецька зброя	22.08, 12:36–12:50
	2–3 км на ПнПнСх	чули	4	постріл		стрілецька зброя	22.08, 15:02
Пд околиця н. п. Калинове (непідконтрольний уряду, 60 км на Зх від Луганська)	5–10 км на ПдЗх	чули	1	вибух	невизначеного походження	Н/Д	22.08, 12:46
камера СММ на Пн околиці н. п. Попасна (підконтрольний уряду, 69 км на Зх від Луганська)	2–4 км на ПдПдСх	зафіксувала	1	освітлювальна ракета	випущена(-ий) угору	Н/Д	23.08, 02:41

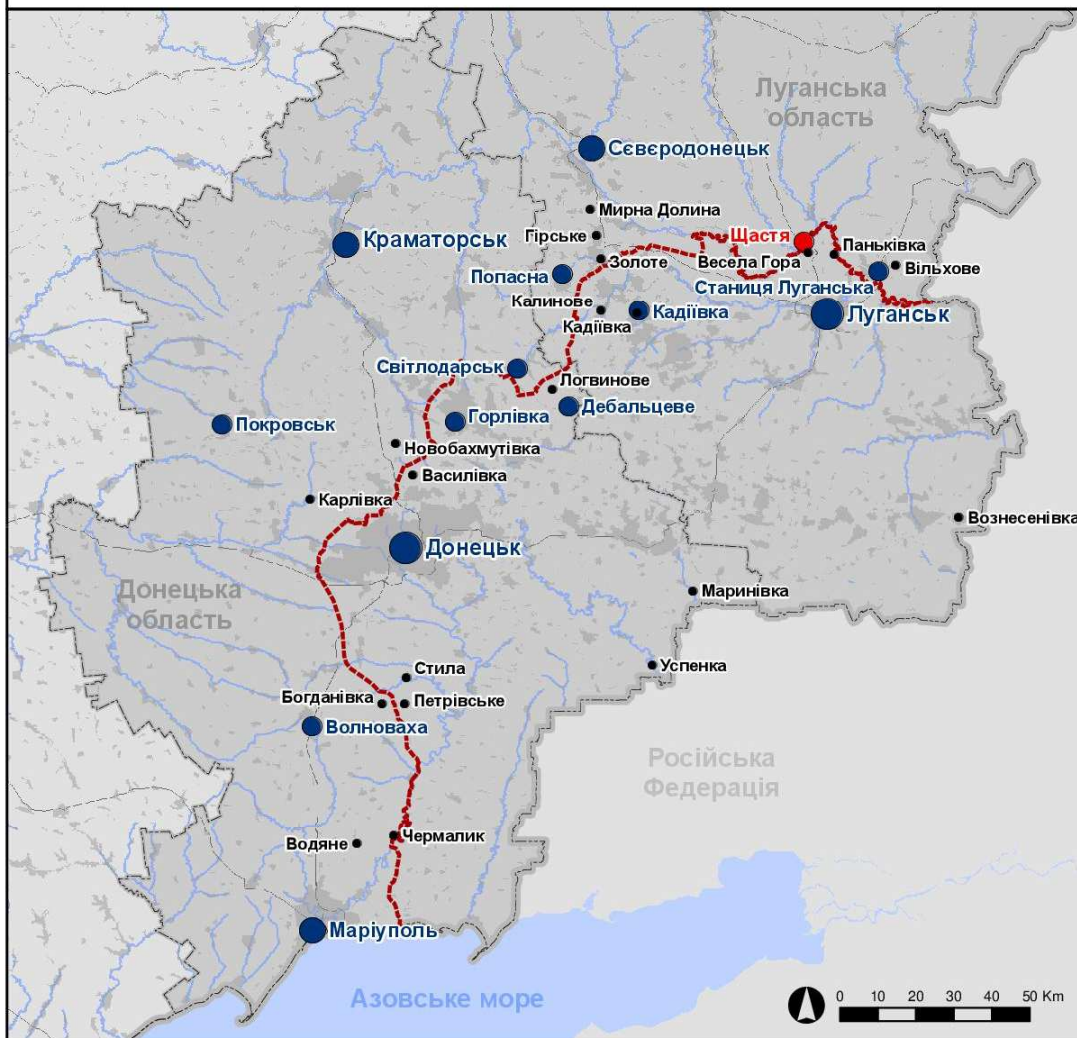
⁹ У таблиці вказані лише ті інциденти, які спостерігачі СММ бачили особисто чи які були зафіксовані камерами СММ, а також ті випадки, які СММ оцінює як навчання з бойовою стрільбою, контрольовані підриви і т.д. Зазначені деталі, а саме: відстань, напрямок, тип зброї і т.д., базуються на оцінках, зроблених спостерігачами на місцях та спеціалістами з технічного моніторингу і необов'язково завжди є точними. Напис «невідомо» (Н/Д) означає, що СММ не змогла підтвердити таку інформацію у зв'язку з відстанню, погодними умовами, технічними обмеженнями та/або з інших причин. Одні і ті ж самі, за оцінкою СММ, порушення режиму припинення вогню, зафіксовані паралельно декількома патрулями/камерами, відображаються у таблиці лише один раз.

Мапа Донецької та Луганської областей¹⁰



Організація з безпеки та співробітництва в Європі
Спеціальна моніторингова місія в Україні

Населені пункти, згадані у звіті від 24 серпня 2020 року



- моніторингова команда / патрульний центр
- патрульний центр
- передова патрульна база
- місце, звідки співробітники СММ були тимчасово передислоковані
- згаданий у звіті населений пункт
- лінія зіткнення (орієнт.)

Джерело: адміністративні кордони – УКП ООН; дороги, ріки – проєкт OpenStreetMap; море – VLIZ (2005). Аквації МГО; інше – ОБСЄ.

Система координат: WGS 1984 UTM Zone 37N

Ця мапа надається винятково для наочності. Відсутність помилок у мапі не гарантується, а її зміст не означає, що СММ ОБСЄ затверджує або ухвалює офіційний статус мапи.

© ОБСЄ 2019 Не дозволяється використовувати, копіювати, відтворювати, передавати, транслювати, продавати, ліцензувати або застосовувати без попереднього дозволу з боку ОБСЄ у письмовому вигляді.

Створено: 24/08/2020

¹⁰ За рішенням Постійної ради №1117 від 21 березня 2014 року, СММ базується в десяти містах на всій території України (Херсон, Одеса, Львів, Івано-Франківськ, Харків, Донецьк, Дніпро, Чернівці, Луганськ і Київ). Ця мапа східної України призначена для ілюстративних цілей. На ній вказані населені пункти, згадані у звіті, а також ті, де є офіси СММ (моніторингові команди, патрульні центри і передові патрульні бази) в Донецькій і Луганській областях. (Червоним кольором виділено передову патрульну базу, з якої співробітники СММ були тимчасово передислоковані згідно з рекомендаціями експертів із безпеки з деяких держав-учасниць ОБСЄ та з урахуванням вимог СММ щодо безпеки. Місія використовує ці приміщення у світлу пору доби, а також патрулює в цьому населеному пункті вдень).