

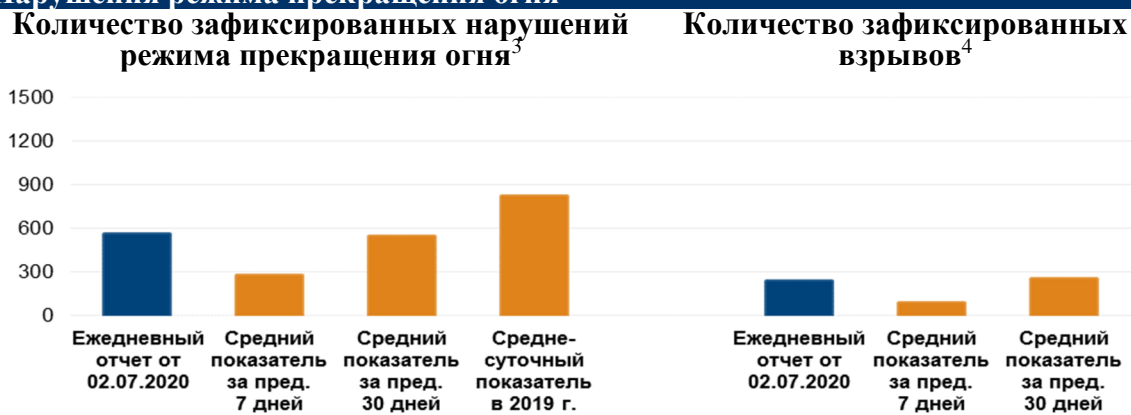
Ежедневный отчет № 156/2020

от 2 июля 2020 года¹

Краткое изложение

- СММ констатировала увеличение количества нарушений режима прекращения огня в Донецкой области и уменьшение количества таких нарушений в Луганской области по сравнению с предыдущим отчетным периодом.
- Миссия зафиксировала, что ее камеры вблизи шахты «Октябрьской» были повреждены в результате детонации неопределенного боеприпаса.
- Члены вооруженных формирований по-прежнему запрещали СММ доступ на блокпостах вдоль официальных дорожных коридоров в Донецкой и Луганской областях*.
- Миссия продолжала осуществлять мониторинг на всех трех участках разведения сил и средств. СММ зафиксировала присутствие людей на бывших позициях вооруженных формирований на участке разведения в районе Золотого, а также нарушения режима прекращения огня на участке разведения в районе Петровского.
- Наблюдатели видели, как мирные жители стояли в очередях на контрольном пункте въезда-выезда в Станице Луганской в направлении подконтрольных и неподконтрольных правительству районов, а также на блокпосте вооруженных формирований вблизи моста у Станицы Луганской в направлении подконтрольных правительству районов.
- Свобода передвижения СММ оставалась ограниченной, в частности на блокпосте вблизи Красногоровки, где военнослужащий Вооруженных сил Украины навел свое оружие на патруль Миссии*.

Нарушения режима прекращения огня²



¹ На основании информации, поступившей от мониторинговых команд по состоянию на 19:30 1 июля 2020 года (по восточноевропейскому летнему времени).

² Более подробная информация обо всех случаях нарушения режима прекращения огня, а также карты Донецкой и Луганской областей, где отмечены все места, упомянутые в отчете, представлены в приложении. На протяжении отчетного периода камеры СММ в Широкино, Петровском и Красногоровке не функционировали. Камеры СММ вблизи шахты «Октябрьской» были выведены из строя после детонации неустановленного боеприпаса в 19:10 30 июня 2020 года.

³ Включая взрывы.

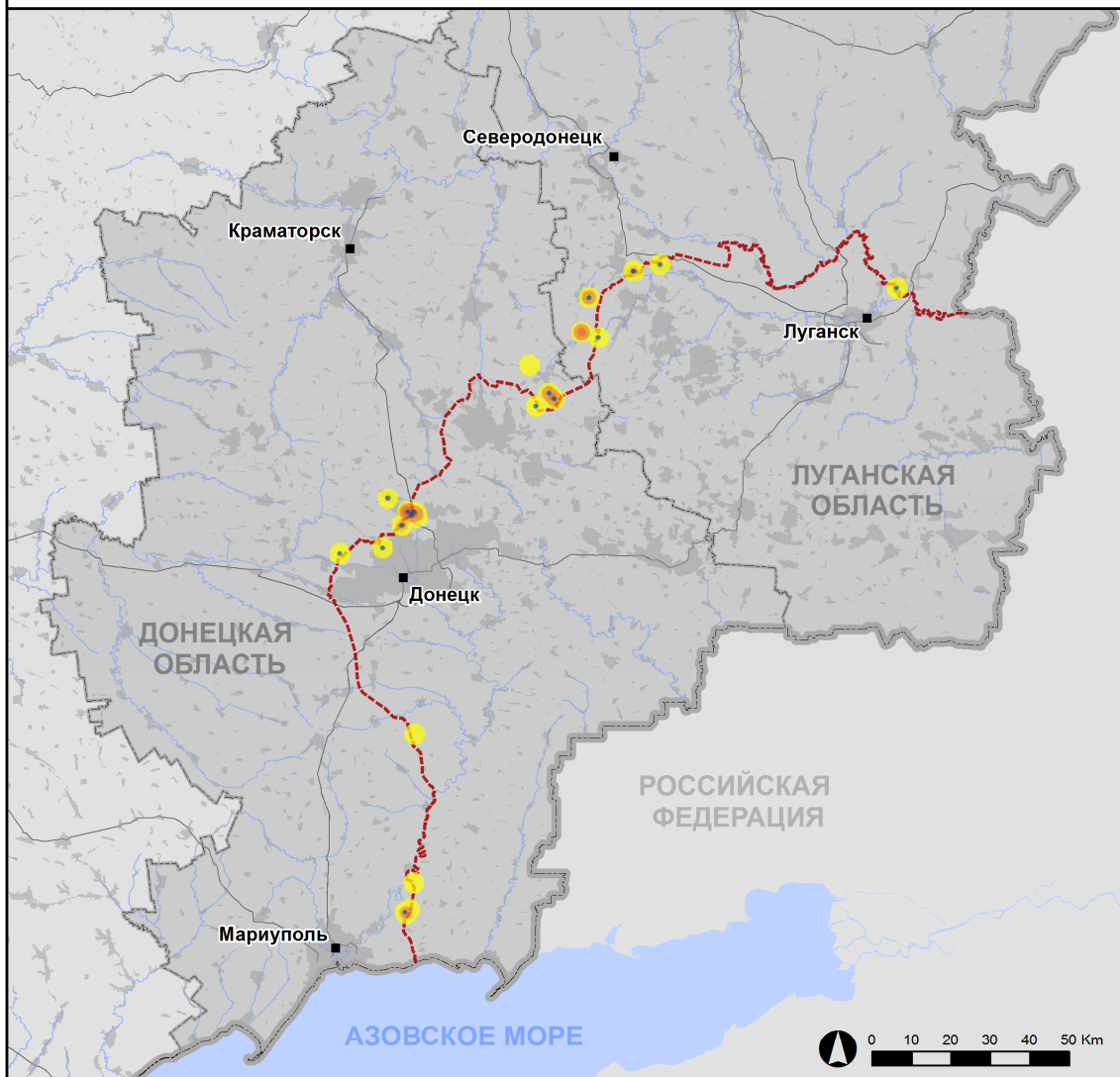
⁴ Включая из вооружения неустановленного типа.

Карта зафиксированных нарушений режима прекращения огня



Организация по безопасности и сотрудничеству в Европе
Специальная мониторинговая миссия в Украине

Зафиксированные СММ нарушения режима прекращения огня 1 июля 2020 г.



Концентрация нарушений режима прекращения огня

- Высокая
- Средняя
- Низкая
- Взрыв
- Населенный пункт
- Линия соприкосновения (ориентир.)

Источники: административные границы — УКГВ ООН; дороги, реки — проект OpenStreetMap; море — VLIZ (2005), Акватории МГО; другое — ОБСЕ.

Система координат: WGS 1984 UTM Zone 37N

Данная карта предоставляется исключительно для наглядности. Отсутствие ошибок не гарантировано, а ее содержание не подразумевает, что СММ ОБСЕ утверждает или одобряет официальный статус карты.

© СММ ОБСЕ 2019 Не разрешается использовать, копировать, воспроизводить, передавать, транслировать, продавать, лицензировать или применять без предварительного разрешения со стороны ОБСЕ в письменном виде.
Создано: 02/07/2020

В Донецкой области Миссия констатировала увеличение количества нарушений режима прекращения огня, зафиксировав также больше взрывов (около 220), по сравнению с [предыдущим отчетным периодом](#) (примерно 55 взрывов). Большинство нарушений режима прекращения огня зафиксировано в районах к западу от Донецкой фильтровальной станции (ДФС; 15 км к северу от Донецка) (см. ниже), а также к юго-востоку и югу от н. п. Светлодарск (подконтрольный правительству, 57 км к северо-востоку от Донецка).

В Луганской области СММ констатировала уменьшение количества нарушений режима прекращения огня, зафиксировав также меньше взрывов (17), по сравнению с [предыдущим отчетным периодом](#) (около 105 взрывов). Большинство нарушений режима прекращения огня, включая большинство взрывов, зафиксировано в районах к юго-востоку от н. п. Новозвановка (подконтрольный правительству, 70 км к западу от Луганска) и юго-востоку от н. п. Попасная (подконтрольный правительству, 69 км к западу от Луганска).

Повреждение камер СММ на шахте «Октябрьской»

В 19:10 30 июня Миссия потеряла видеосигналы из двух камер дневного наблюдения, установленных на вершине 50-метровой бетонной башни на шахте «Октябрьской» приблизительно в 1 км к востоку от линии соприкосновения, примерно в 1 км к юго-западу от н. п. Веселое (неподконтрольный правительству, 9 км к северо-западу от Донецка). 1 июля на месте размещения камер члены патруля СММ зафиксировали повреждения одной камеры, опорной мачты и кабелей, по оценке, в результате детонации неопределенного боеприпаса, выпущенного из юго-западного направления, в непосредственной близости от места, где установлена система видеонаблюдения (для получения более подробной информации см. [Оперативный отчет СММ от 1 июля 2020 года](#)).

Члены вооруженных формирований по-прежнему запрещали СММ доступ на блокпостах вдоль линии соприкосновения

Члены вооруженных формирований по-прежнему запрещали Миссии доступ на блокпостах вдоль официальных дорожных коридоров. Эти ограничения препятствуют выполнению мандата Миссии⁵.

В Донецкой области на блокпосте вблизи н. п. Горловка (неподконтрольный правительству, 39 км к северо-востоку от Донецка) член вооруженных формирований (очевидно вооруженный) [ВНОВЬ](#) не пропустил патруль СММ в неподконтрольные правительству районы, сославшись на отсутствие разрешения от лиц, которым принадлежит фактический контроль. Наблюдатели [по-прежнему](#) видели металлическое ограждение и шипы поперек дороги, а также предупреждающий знак о минной опасности.

В Луганской области на блокпосте южнее моста у Станицы Луганской (15 км к северо-востоку от Луганска) член вооруженных формирований [ВНОВЬ](#) не пропустил

⁵ Миссия начала сталкиваться с регулярными недопусками на блокпостах вооруженных формирований при попытке пересечения в направлении неподконтрольных правительству районов с 21 марта в Донецкой области и с 23 марта в Луганской области. Для получения более подробной информации см. ежедневные и оперативные отчеты СММ.

патруль Миссии в неподконтрольные правительству районы, сославшись на ограничения в связи с COVID-19.

Участки разведения в районах Станицы Луганской, Золотого и Петровского⁶

В ночь с 30 июня на 1 июля камера СММ, установленная возле памятника князю Игорю юго-восточнее моста у Станицы Луганской, зафиксировала 1 взрыв неопределенного происхождения примерно в 3–5 км к северо-западу — по оценке, вне участка разведения в районе н. п. Станица Луганская (подконтрольный правительству, 16 км к северо-востоку от Луганска), но в пределах 5 км от его края.

В течение дня 1 июля на участке разведения наблюдатели видели 4 членов вооруженных формирований (с нарукавными повязками с надписью «СЦКК») вблизи блокпоста вооруженных формирований южнее моста у Станицы Луганской.

Вечером 30 июня на участке разведения в районе н. п. Золотое (подконтрольный правительству, 60 км к западу от Луганска) беспилотный летательный аппарат (БПЛА) СММ дальнего радиуса действия зафиксировал 3 людей на бывших позициях вооруженных формирований приблизительно в 650 м к югу от северо-восточного угла участка разведения.

В ночь с 30 июня на 1 июля камера СММ в Золотом зафиксировала 1 разрыв и 1 взрыв неопределенного происхождения, а также 11 неопределенных боеприпасов и 3 вспышки дульного пламени — все примерно в 3–5 км к востоку (по оценке, вне участка разведения, но в пределах 5 км от его края).

1 июля наблюдатели видели 7 членов вооруженных формирований (с нарукавными повязками с надписью «СЦКК») возле южного края участка разведения; трое из них шли по автодороге Т1316 в пределах участка разведения до места приблизительно в 350 м к северу от его южного края.

В ночь с 30 июня на 1 июля камера СММ в н. п. Богдановка (подконтрольный правительству, 41 км к юго-западу от Донецка) зафиксировала 2 неопределенных боеприпаса приблизительно в 3–4 км к востоко-юго-востоку — по оценке, в пределах участка разведения в районе н. п. Петровское (неподконтрольный правительству, 41 км к югу от Донецка).

1 июля, патрулируя в н. п. Новоигнатовка (подконтрольный правительству, 40 км к югу от Донецка) вблизи участка разведения в районе Петровского, члены патруля Миссии отметили там спокойную обстановку.

Отвод вооружения

СММ продолжала осуществлять мониторинг отвода вооружения, предусмотренного Меморандумом, а также Комплексом мер и Дополнением к нему.

Миссия зафиксировала 1 единицу вооружения, размещенную в нарушение линий отвода в неподконтрольном правительству районе Луганской области, а также 12 единиц вооружения, размещенных за линиями отвода, но вне выделенных мест

⁶ Разведение предусмотрено Рамочным решением Трехсторонней контактной группы о разведении сил и средств от 21 сентября 2016 года.

хранения вооружения в подконтрольном правительству районе Донецкой области (подробнее см. таблицы ниже).

Признаки военного присутствия и присутствия военного типа в зоне безопасности⁷

СММ зафиксировала боевые бронированные машины в подконтрольных правительству районах Луганской области, в частности некоторые в жилом секторе (подробнее см. таблицу ниже).

30 июня приблизительно на автодороге Е40 примерно в 3 км к северо-западу от н. п. Логвиново (неподконтрольный правительству, 59 км к северо-востоку от Донецка) БПЛА СММ дальнего радиуса действия обнаружил 7 людей (по оценке, члены вооруженных формирований); четверо из них несли на носилках человека в южном направлении от позиций вооруженных формирований, размещенных приблизительно в 100 м к северу. Вскоре после этого на высокой скорости подъехал автомобиль, в который посадили упомянутого выше человека. После этого автомобиль уехал на юго-восток в направлении Логвиново.

Вблизи н. п. Керамик (подконтрольный правительству, 28 км к северо-западу от Донецка) члены патруля Миссии впервые видели временный блокпост, пропуск через который контролировали бойцы Национальной гвардии Украины.

Усилия СММ по содействию обеспечению возможности ремонта, технического обслуживания и функционирования жизненно важных объектов гражданской инфраструктуры, а также работ по разминированию

Миссия способствовала установлению локального режима прекращения огня и осуществляла мониторинг его соблюдения для обеспечения возможности проведения оценки состояния водопроводов вблизи н. п. Каменка (подконтрольный правительству, 20 км к северу от Донецка), ремонта объекта водоснабжения в н. п. Новотошковское (подконтрольный правительству, 53 км к западу от Луганска) и возле н. п. Паньковка (неподконтрольный правительству, 16 км к северу от Луганска), а также удаления растительности, осмотра и техобслуживания на железнодорожных путях вблизи н. п. Ольховое (подконтрольный правительству, 22 км к северо-востоку от Луганска) и проведения работ по разминированию недалеко от подконтрольных правительству н. п. Геевка (27 км к северо-западу от Луганска), н. п. Орехово (57 км к северо-западу от Луганска) и н. п. Горское (63 км к западу от Луганска).

СММ также способствовала установлению локального режима прекращения огня и осуществляла мониторинг его соблюдения для обеспечения возможности проведения ремонта линий электропередачи вблизи н. п. Старомихайловка (неподконтрольный правительству, 15 км к западу от Донецка), между неподконтрольными правительству н. п. Славяносербск (28 км к северо-западу от Луганска) и н. п. Красный Лиман (30 км к северо-западу от Луганска), а также между подконтрольными правительству н. п. Новозвановка (70 км к западу от Луганска) и н. п. Троицкое (69 км к западу от Луганска). Пребывая в н. п. Красногоровка (подконтрольный правительству, 21 км к западу от Донецка) для мониторинга соблюдения режима прекращения огня для обеспечения возможности ремонта линий электропередачи вблизи Старомихайловки,

⁷ Упомянутая в данном разделе техника не подпадает под действие Минских соглашений об отводе вооружений.

члены патруля Миссии слышали 1 взрыв неопределенного происхождения на расстоянии около 3–4 км от своей позиции. Находясь между Новозвановкой и Троицким, наблюдатели слышали 95 выстрелов из стрелкового оружия приблизительно в 2–3 км к юго-юго-востоку от своей позиции.

СММ продолжала способствовать обеспечению работы ДФС. Осуществляя мониторинг в 3 местах возле ДФС для содействия соблюдению локального режима прекращения огня, наблюдатели слышали 76 взрывов неопределенного происхождения, а также выстрелы и очереди из стрелкового оружия и крупнокалиберного пулемета (все, по оценке, в пределах 5 км от станции).

Приграничные районы, которые не контролируются правительством

На основе доступных СММ данных воздушного наблюдения от 24 июня в лесном массиве приблизительно в 2,8 км к северо-северо-востоку от н. п. Катериновка (неподконтрольный правительству, 79 км к юго-востоку от Донецка) было обнаружено не менее 10 грузовиков и транспортных средств, стоявших приблизительно в 450 м к западу от международной границы с Российской Федерацией в районе, где нет официальных пунктов пересечения границы.

Ситуация с гражданским населением и меры, предпринятые на фоне вспышки COVID-19 на КПВВ и соответствующих блокпостах

В Донецкой области, по наблюдениям Миссии, контрольные пункты въезда-выезда (КПВВ) около н. п. Марьинка (подконтрольный правительству, 23 км к юго-западу от Донецка) и н. п. Майорск (подконтрольный правительству, 45 км к северо-востоку от Донецка), а также блокпост вооруженных формирований возле Горловки были закрыты. Наблюдатели видели, что КПВВ вблизи н. п. Гнутово (подконтрольный правительству, 90 км к югу от Донецка) функционировал, но перемещений в обоих направлениях зафиксировано не было.

Между 7:00 и 16:00 камеры СММ, установленные на автостоянке южнее моста у Станицы Луганской и севернее нового пролета моста, зафиксировали около 500 пешеходов (мужчин и женщин разного возраста), направлявшихся в подконтрольные правительству районы, а также приблизительно 500 пешеходов (мужчин и женщин разного возраста), следовавших в неподконтрольные правительству районы.

В Луганской области наблюдатели отметили, что КПВВ в Станице Луганской по-прежнему функционировал. Находясь на КПВВ приблизительно в 10:25 и 13:15, команда Миссии зафиксировала в общей сложности 65 пешеходов (мужчин и женщин разного возраста), которые стояли в очереди в направлении подконтрольных правительству районов, а также 18 пешеходов (мужчин и женщин разного возраста) в очереди в противоположном направлении.

Осуществляя мониторинг близи блокпоста вооруженных формирований южнее моста у Станицы Луганской в период между 10:14 и 10:52, команда Миссии видела 5 пешеходов (мужчин и женщин разного возраста), ожидавших в очереди на переход в подконтрольные правительству районы, при этом в противоположном направлении очереди не было.

СММ продолжала следить за ситуацией в Херсоне, Одессе, Львове, Ивано-Франковске, Харькове, Днепре, Черновцах и Киеве.

***Ограничение свободы передвижения и другие препятствия в выполнении мандата СММ**

Деятельность по мониторингу и свобода передвижения СММ ограничены из-за угроз безопасности, включая риски, связанные с наличием мин и неразорвавшихся боеприпасов, а также другими препятствиями, которые ежедневно меняются. Мандат СММ предусматривает свободный и безопасный доступ по всей Украине. Все подписанты Комплекса мер согласились с необходимостью свободного и безопасного доступа, а также с тем, что ограничение свободы передвижения СММ является нарушением и что на подобные нарушения необходимо оперативно реагировать. Они также согласились с тем, что Совместный центр контроля и координации (СЦКК) должен содействовать такому реагированию и осуществлять общую координацию работ по разминированию. Однако вооруженные формирования в отдельных районах Донецкой и Луганской областей часто отказывают СММ в доступе к районам, прилегающим к неподконтрольным правительству участкам границы Украины (например, см. [Ежедневный отчет СММ от 29 июня 2020 года](#)). Деятельность СММ в Донецкой и Луганской областях оставалась ограниченной после того, как [23 апреля 2017 года недалеко от Пришиба произошел инцидент со смертельным исходом](#). В связи с этим способность Миссии осуществлять наблюдение была по-прежнему ограничена.

Запрет доступа:

- На блокпосте южнее моста у Станицы Луганской (15 км к северо-востоку от Луганска) член вооруженных формирований **вновь** не пропустил патруль Миссии в неподконтрольные правительству районы, сославшись на ограничения в связи с COVID-19.
- На блокпосте вблизи н. п. Горловка (неподконтрольный правительству, 39 км к северо-востоку от Донецка) член вооруженных формирований (очевидно вооруженный) **вновь** не пропустил патруль Миссии в неподконтрольные правительству районы, сославшись на отсутствие разрешения от лиц, которым принадлежит фактический контроль. Наблюдатели **по-прежнему** видели металлическое ограждение и шипы поперек дороги, а также предупреждающий знак о минной опасности.
- На блокпосте вблизи н. п. Красногоровка (подконтрольный правительству, 21 км к западу от Донецка) 2 военнослужащих Вооруженных сил Украины (один из них навел свое оружие на патруль Миссии) сказали наблюдателям покинуть этот район, сославшись на наличие мин.

Регулярные ограничения на участках разведения сил и средств и из-за мин/неразорвавшихся боеприпасов:

- Не осуществив сплошное разминирование, извлечение неразорвавшихся боеприпасов и устранение других препятствий, стороны по-прежнему отказывали СММ в неограниченном доступе, а также в возможности передвигаться по отдельным дорогам, которые ранее были определены как важные для осуществления Миссией эффективного мониторинга и для передвижения гражданских лиц.

Другие препятствия:

- При выполнении полета над районами вблизи н. п. Старогнатовка (подконтрольный правительству, 51 км к югу от Донецка) БПЛА СММ малого радиуса действия в трех случаях подвергался воздействию помех сигнала GPS (по оценке, предположительно в результате глушения)⁸.
- При выполнении полета над районами вблизи н. п. Ясиноватая (неподконтрольный правительству, 16 км к северо-востоку от Донецка) БПЛА СММ малого радиуса действия в трех случаях подвергался воздействию помех сигнала GPS (по оценке, предположительно в результате глушения).

⁸ Помехи сигнала могли создавать из любого места в радиусе нескольких километров от местоположения БПЛА.

Таблица вооружений

Вооружение, размещенное в нарушение линий отвода

Дата	К-во единиц вооружения	Вид вооружения	Место	Источник наблюдения
подконтрольные правительству районы				
01.07.2020	1	зенитный ракетный комплекс (9К35 «Стрела-10»)	вблизи жилых домов в н. п. Троицкое (69 км к западу от Луганска)	патруль

Вооружение, размещенное за линиями отвода, но вне выделенных мест хранения вооружения

Дата	К-во единиц вооружения	Вид вооружения	Место	Источник наблюдения
подконтрольные правительству районы				
30.06.2020	9	танк (неустановленного типа)	вблизи н. п. Подгородное (73 км к северу от Донецка)	БПЛА дальнего радиуса действия
	3	зенитный ракетный комплекс (9К33 «Оса»)		

Таблица военного присутствия и присутствия военного типа в зоне безопасности⁹

Дата	К-во	Вид	Место	Источник наблюдения
подконтрольные правительству районы				
30.06.2020	1	предположительно бронетранспортер (типа БТР)	в жилом районе н. п. Орехово-Донецкое (44 км к северо-западу от Луганска)	БПЛА дальнего радиуса действия
	1	бронированная разведывательно-дозорная машина (БРДМ-2)		
	2	боевая бронированная машина	вблизи н. п. Лобачево (17 км к северо-западу от Луганска)	
01.07.2020	1	зенитная установка (ЗУ-23, 23 мм)	вблизи жилых домов в н. п. Троицкое (69 км к западу от Луганска)	патруль

⁹ Упомянутая в этом разделе техника не подпадает под действие Минских соглашений об отводе вооружений.

Таблица нарушений режима прекращения огня по состоянию на 1 июля 2020 г.¹⁰

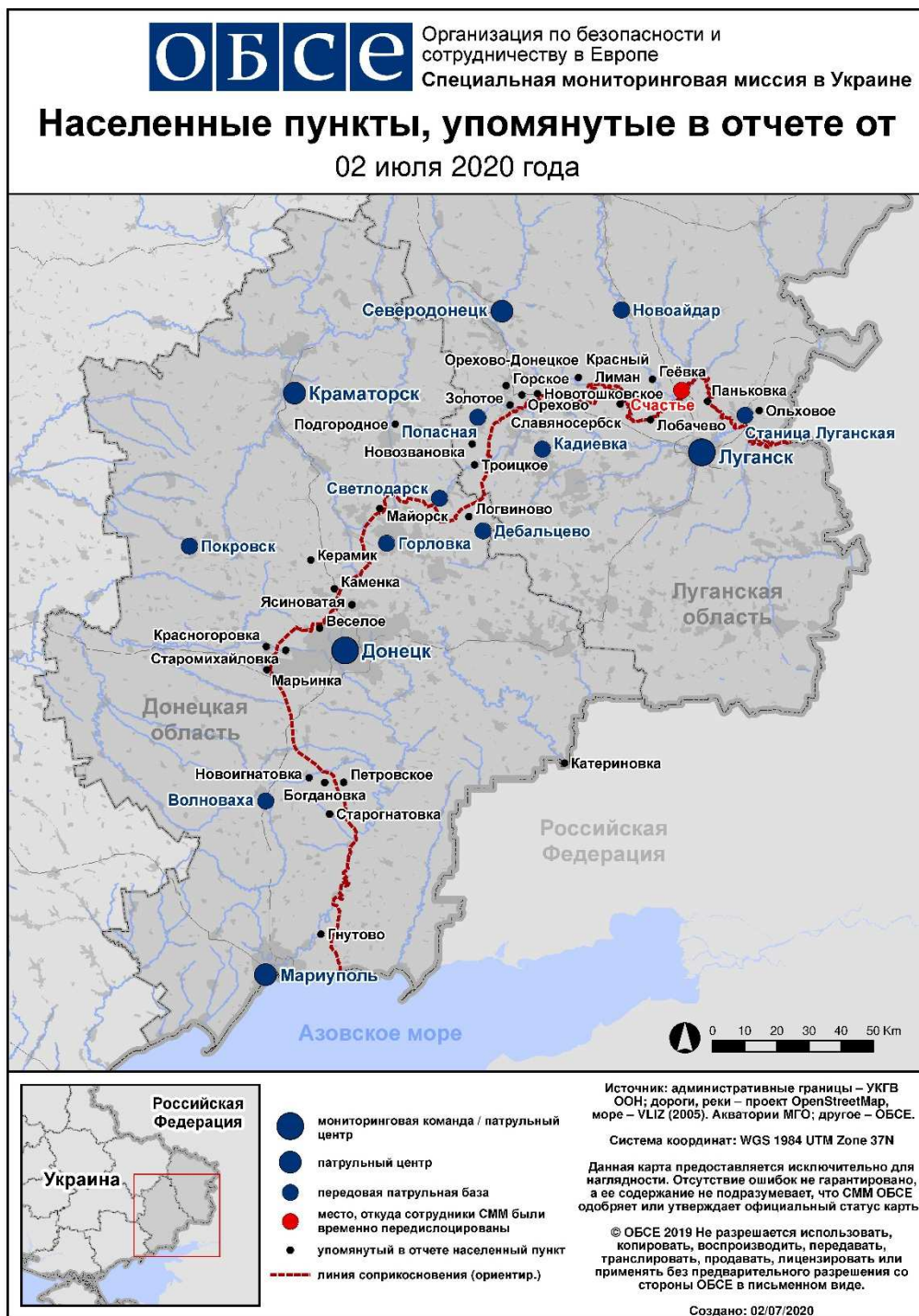
Месторасположение СММ	Место события	Способ	К-во	Наблюдение	Описание	Вооружение	Дата, время
камера СММ в 2 км к В от н. п. Богдановка (подконтрольный правительству, 41 км к ЮЗ от Донецка)	3–4 км к ВЮВ	зафиксировала	2	Н/Д боеприпас	С–Ю (по оценке, в пределах участка разведения в районе Петровского)	Н/Д	01.07, 00:48
камера СММ в н. п. Чермалык (подконтрольный правительству, 77 км к Ю от Донецка)	3–5 км к ЮЮВ	зафиксировала	1	вспышка дульного пламени		Н/Д	30.06, 22:59
	3–5 км к ЮЮВ	зафиксировала	1	Н/Д боеприпас	СВ–ЮЗ	Н/Д	30.06, 23:50
	3–5 км к ЮЮВ	зафиксировала	1	Н/Д боеприпас	ЮЮВ–ССЗ	Н/Д	30.06, 23:51
Камера СММ на Донецкой фильтровальной станции (15 км к С от Донецка)	600–800 м к Ю	зафиксировала	5	взрыв	неопределенного происхождения	Н/Д	30.06, 21:13
	600–800 м к ЮЮВ	зафиксировала	1	взрыв	неопределенного происхождения	Н/Д	30.06, 21:13
	0,5–1 км к ЮЮЗ	зафиксировала	15	Н/Д боеприпас	ВЮВ–ЗСЗ (также зафиксировано камерами СММ в Авдеевке)	Н/Д	30.06, 21:44
	0,5–1 км к Ю	зафиксировала	4	Н/Д боеприпас	СЗ–ЮВ (также зафиксировано камерами СММ в Авдеевке)	Н/Д	30.06, 22:38
камера СММ 1,5 км к СВ от н. п. Гнутово (подконтрольный правительству, 90 км к Ю от Донецка)	3–4 км к ЮВ	зафиксировала	12	Н/Д боеприпас	СЗ–ЮВ	Н/Д	30.06, 22:24
	2–4 км к ЮВ	зафиксировала	1	Н/Д боеприпас	ЮЗ–СВ	Н/Д	30.06, 23:29
	2–4 км к ЮВ	зафиксировала	1	Н/Д боеприпас	ЮЗ–СВ	Н/Д	30.06, 23:30
	2–4 км к ЮВ	зафиксировала	5	Н/Д боеприпас	ЮЗ–СВ	Н/Д	30.06, 23:31
	2–4 км к ЮВ	зафиксировала	2	Н/Д боеприпас	ЮЗ–СВ	Н/Д	30.06, 23:31
	2–4 км к ЮВ	зафиксировала	2	взрыв	разрыв (после предыдущего события)	Н/Д	30.06, 23:31
	3–4 км к ВЮВ	зафиксировала	4	Н/Д боеприпас	СЗ–ЮВ	Н/Д	30.06, 23:55
	2–4 км к ЮВ	зафиксировала	1	Н/Д боеприпас	ЮЗ–СВ	Н/Д	01.07, 03:06
	2–4 км к ЮВ	зафиксировала	1	Н/Д боеприпас	ЮЗ–СВ	Н/Д	01.07, 03:07
камера СММ в н. п. Светлодарск (подконтрольный правительству, 57 км к СВ от Донецка)	3–6 км к ССЗ	зафиксировала	2	Н/Д боеприпас	ССВ–ЮЮЗ	Н/Д	30.06, 22:55
примерно 1 км к СЗ от железнодорожного вокзала в н. п. Ясиноватая (неподконтрольный правительству, 16 км к СВ от Донецка)	1–2 км к ЗЮЗ	слышали	2	выстрел		стрелковое оружие	01.07, 10:00
	1–2 км к ЗЮЗ	слышали	2	очередь		стрелковое оружие	01.07, 10:06
	1–2 км к ЗЮЗ	слышали	6	очередь		стрелковое оружие	01.07, 11:39–11:42
	2–4 км к ЗЮЗ	слышали	5	взрыв	неопределенного происхождения	Н/Д	01.07, 11:39–11:42
	2–3 км к ЗЮЗ	слышали	30	выстрел		стрелковое оружие	01.07, 13:56–13:58
	2–3 км к ЗЮЗ	слышали	2	очередь		стрелковое оружие	01.07, 13:56–13:58
	2–3 км к ЗЮЗ	слышали	1	взрыв	неопределенного происхождения	Н/Д	01.07, 13:56–13:58
	1–2 км к ЗЮЗ	слышали	16	очередь		стрелковое оружие	01.07, 13:38–13:39
железнодорожный вокзал в н. п. Ясиноватая (неподконтрольный правительству, 16 км к СВ от Донецка)	1–3 км к ЗЮЗ	слышали	10	очередь		стрелковое оружие	01.07, 12:27
	3 км к З	слышали	1	взрыв	неопределенного происхождения	Н/Д	01.07, 09:27
	3 км к З	слышали	2	взрыв	неопределенного происхождения	Н/Д	01.07, 09:41–09:45
	3 км к З	слышали	2	взрыв	неопределенного происхождения	Н/Д	01.07, 11:25

¹⁰ В таблице указаны исключительно нарушения режима прекращения огня, зафиксированные непосредственно патрулями Миссии или камерами СММ, а также те случаи, которые Миссия оценивает как учения с боевой стрельбой, контролируемые взрывы и т.п. Указанные детали — а именно расстояние, направление, тип оружия и т.д. — основаны на оценках, сделанных наблюдателями на местах и специалистами по техническому мониторингу, и необязательно всегда являются точными. Надпись «нет данных» (Н/Д) означает, что СММ не смогла подтвердить информацию из-за расстояния, погодных условий, технических ограничений и/или по другим причинам. Нарушения режима прекращения огня, зафиксированные параллельно несколькими патрулями/камерами, отражаются в таблице только один раз.

Месторасположение СММ	Место события	Способ	К-во	Наблюдение	Описание	Вооружение	Дата, время
примерно 500 м к СВ от н. п. Каменка (подконтрольный правительству, 20 км к С от Донецка)	5–6 км к Ю	слышали	40	очередь		крупнокалиберный пулемет	01.07, 08:45–08:47
	5–6 км к Ю	слышали	15	взрыв	неопределенного происхождения	Н/Д	01.07, 08:56
	5–6 км к Ю	слышали	30	очередь		крупнокалиберный пулемет	01.07, 08:53–09:03
	5–6 км к Ю	слышали	45	взрыв	неопределенного происхождения	Н/Д	01.07, 08:53–09:03
	5–6 км к Ю	слышали	3	взрыв	неопределенного происхождения	Н/Д	01.07, 09:38
	5–6 км к ЗЮЗ	слышали	3	взрыв	неопределенного происхождения	Н/Д	01.07, 09:38
	5–6 км к ЗЮЗ	слышали	6	взрыв	неопределенного происхождения	Н/Д	01.07, 09:59–10:08
	5–6 км к Ю	слышали	6	взрыв	неопределенного происхождения	Н/Д	01.07, 10:28
	5–6 км к Ю	слышали	1	взрыв	неопределенного происхождения	Н/Д	01.07, 12:20
ЮВ часть н. п. Авдеевка (подконтрольный правительству, 17 км к С от Донецка)	3–4 км к Ю	слышали	12	взрыв	неопределенного происхождения	Н/Д	01.07, 08:56
	3–4 км к Ю	слышали	7	взрыв	неопределенного происхождения	Н/Д	01.07, 08:57–09:02
В часть н. п. Красногоровка (подконтрольный правительству, 21 км к З от Донецка)	3–4 км к СВ	слышали	1	взрыв	неопределенного происхождения	Н/Д	01.07, 11:10
н. п. Светлодарск (подконтрольный правительству, 57 км к СВ от Донецка)	4–5 км к ЮВ	слышали	25	взрыв	неопределенного происхождения	Н/Д	30.06, 18:56–19:01
	4–5 км к ЮВ	слышали	4	очередь		крупнокалиберный пулемет	30.06, 19:00
	4–5 км к ЮВ	слышали	12	взрыв	неопределенного происхождения	Н/Д	30.06, 19:03–19:10
	6–7 км к Ю	слышали	4	взрыв	неопределенного происхождения	Н/Д	30.06, 19:05
	4–5 км к ЮВ	слышали	6	очередь		крупнокалиберный пулемет	30.06, 19:07
	6–7 км к ЮВ	слышали	24	взрыв	неопределенного происхождения	Н/Д	30.06, 19:15–19:25
	6–7 км к ЮВ	слышали	6	очередь		крупнокалиберный пулемет	30.06, 19:23
	6–7 км к ЮВ	слышали	17	взрыв	неопределенного происхождения	Н/Д	30.06, 19:30–19:45
	6–7 км к ЮВ	слышали	21	взрыв	неопределенного происхождения	Н/Д	30.06, 19:45–20:00
камера СММ около памятника князю Игорю к ЮВ от моста вблизи Станицы Луганской (15 км к СВ от Луганска)	3–5 км к СЗ	зафиксировала	1	взрыв	по оценке, за пределами участка разведения	Н/Д	30.06, 23:56
камера СММ в н. п. Золотое (подконтрольный правительству, 60 км к З от Луганска)	3–5 км к В	зафиксировала	2	Н/Д боеприпас	ЮЗ–СВ (по оценке, за пределами участка разведения)	Н/Д	01.07, 00:08
	3–5 км к В	зафиксировала	1	взрыв	неопределенного происхождения (по оценке, за пределами участка разведения)	Н/Д	01.07, 00:08
	3–5 км к В	зафиксировала	1	Н/Д боеприпас	ЮЗ–СВ (по оценке, за пределами участка разведения)	Н/Д	01.07, 00:08
	3–5 км к В	зафиксировала	1	взрыв	разрыв (после предыдущего события; по оценке, за пределами участка разведения)	Н/Д	01.07, 00:08
	3–5 км к В	зафиксировала	4	Н/Д боеприпас	ЮЗ–СВ (по оценке, за пределами участка разведения)	Н/Д	01.07, 00:09
	3–5 км к В	зафиксировала	2	вспышка дульного пламени	по оценке, за пределами участка разведения	Н/Д	01.07, 01:09
	3–5 км к В	зафиксировала	1	Н/Д боеприпас	ЗСЗ–ВЮВ (по оценке, за пределами участка разведения)	Н/Д	01.07, 01:09
	3–5 км к В	зафиксировала	1	вспышка дульного пламени	по оценке, за пределами участка разведения	Н/Д	01.07, 01:16
	3–5 км к В	зафиксировала	2	Н/Д боеприпас	ССЗ–ЮЮВ (по оценке, за пределами участка разведения)	Н/Д	01.07, 01:16

Месторасположение СММ	Место события	Способ	К-во	Наблюдение	Описание	Вооружение	Дата, время
	3–5 км к В	зафиксировала	1	Н/Д боеприпас	ССЗ–ЮЮОВ (по оценке, за пределами участка разведения)	Н/Д	01.07, 01:20
С окраина н. п. Попасная (подконтрольный правительству, 69 км к 3 от Луганска)	3–5 км к ЮЮОВ	слышали	5	взрыв	неопределенного происхождения	Н/Д	30.06, 19:05–19:10
	3–5 км к ЮЮОВ	слышали	30	очередь		крупнокалиберный пулемет	30.06, 19:50–20:05
	3–5 км к ЮЮОВ	слышали	5	взрыв	неопределенного происхождения	Н/Д	30.06, 19:50–20:05
	3–5 км к ЮЮОВ	слышали	2	взрыв	неопределенного происхождения	Н/Д	30.06, 21:05–21:06
С3 окраина н. п. Троицкое (подконтрольный правительству, 69 км к 3 от Луганска)	5–7 км к В	слышали	1	взрыв	неопределенного происхождения	Н/Д	01.07, 09:50–09:51
2 км к Ю от н. п. Новозвановка (подконтрольный правительству, 70 км к 3 от Луганска)	2–3 км к ЮЮОВ	слышали	95	выстрел		стрелковое оружие	01.07, 10:04–10:40
1,5 км к ЮЗ от н. п. Березовское (неподконтрольный правительству, 53 км к СЗ от Луганска)	5–7 км к СВ	слышали	1	взрыв	неопределенного происхождения	Н/Д	01.07, 13:32–13:54
	5–7 км к СВ	слышали	8	очередь		крупнокалиберный пулемет	01.07, 13:32–13:54

Карта Донецкой и Луганской областей¹¹



¹¹ По решению Постоянного совета №1117 от 21 марта 2014 года, СММ базируется в десяти городах на всей территории Украины (Херсон, Одесса, Львов, Ивано-Франковск, Харьков, Донецк, Днепр, Черновцы, Луганск и Киев). Эта карта восточной Украины предназначена для иллюстративных целей. На ней указаны населенные пункты, упомянутые в отчете, а также те, где находятся офисы СММ (мониторинговые команды, патрульные центры и передовые патрульные базы) в Донецкой и Луганской областях. (Красным цветом выделено передовую патрульную базу, с которой сотрудники СММ были временно передислоцированы на основании рекомендаций экспертов по безопасности из некоторых государств-участников ОБСЕ и с учетом требований СММ по безопасности. Миссия использует эти помещения в светлую пору суток, а также патрулирует в этом населенном пункте днем).