



# Щоденний звіт № 140/2020

від 13 червня 2020 року<sup>1</sup>

## Короткий виклад

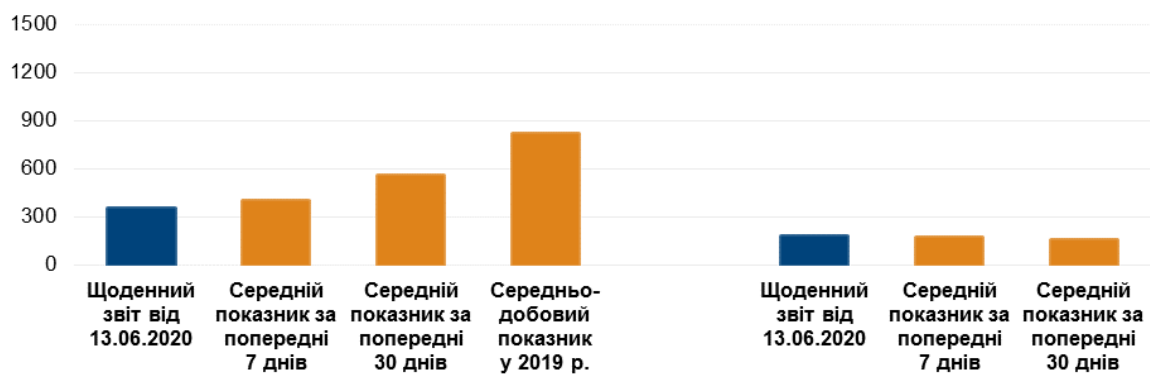
- СММ констатувала зменшення кількості порушень режиму припинення вогню в Донецькій і Луганській областях, якщо порівнювати з попереднім звітним періодом.
- За оцінкою, у напрямку безпілотного літального апарата СММ малого радіуса дії, що здійснював політ над південною частиною Орлівського в Донецькій області, відкрили вогонь зі стрілецької зброї.
- Члени збройних формувань і далі забороняли патрулям Місії доступ на блокпостах уздовж офіційних дорожніх коридорів перетину лінії зіткнення у Донецькій і Луганській областях\*.
- СММ продовжувала здійснювати моніторинг на усіх трьох ділянках розведення сил і засобів. Увечері на ділянці розведення в районі Петрівського були зафіксовані люди біля колишніх військових позицій і позицій військового типу.
- СММ сприяла встановленню локального режиму припинення вогню та здійснювала моніторинг його дотримання для уможливлення видалення рослинності, огляду та технічного обслуговування залізничного полотна біля Вільхового, а також продовжувала сприяти функціонуванню Донецької фільтрувальної станції.
- За спостереженнями Місії, контрольні пункти виїзду-виїзду (КПВВ) у Станиці Луганській і Мар'їнці були тимчасово відкриті, водночас відповідні блокпости збройних формувань були досі закриті. На обох блокпостах спостерігачі бачили людей і автомобілі, що очікували в черзі на перетин лінії зіткнення.
- Патрулі СММ і далі стикалися з обмеженнями свободи пересування\*.

---

<sup>1</sup> На основі інформації, що надійшла від моніторингових команд станом на 19:30 12 червня 2020 року (за східноєвропейським літнім часом).

## Порушення режиму припинення вогню<sup>2</sup>

Кількість зафіксованих порушень режиму припинення вогню<sup>3</sup>      Кількість зафіксованих вибухів<sup>4</sup>



<sup>2</sup> Більш детальну інформацію про всі випадки порушення режиму припинення вогню, а також мапи Донецької та Луганської областей, де відмічені всі місця, згадані у звіті, представлено в додатку. Протягом звітного періоду камери СММ у Петрівському та Красногорівці не функціонували.

<sup>3</sup> Зокрема вибухи.

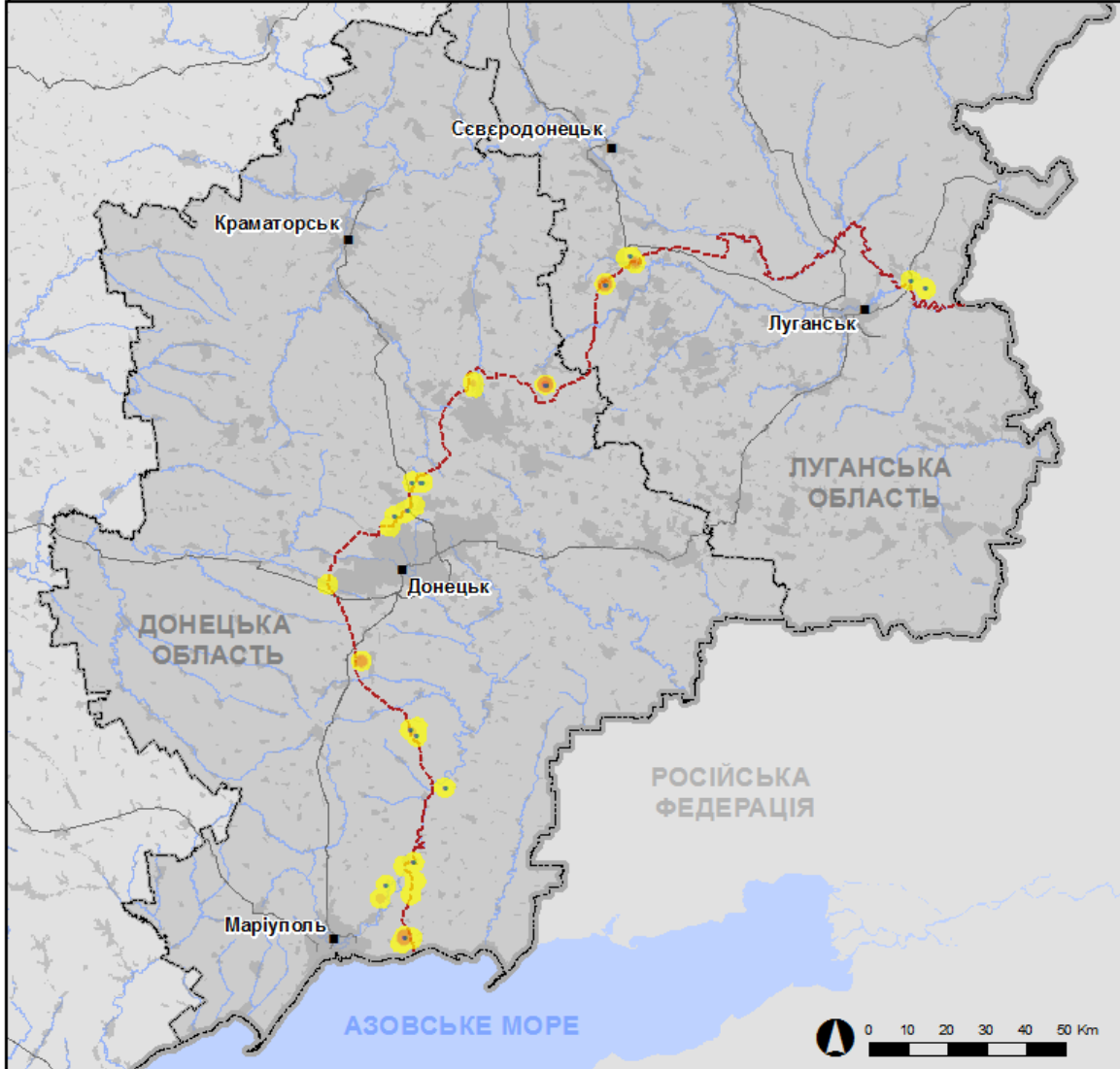
<sup>4</sup> Зокрема внаслідок вогню з озброєння невстановленого типу.

## Мапа зафіксованих порушень режиму припинення вогню



Організація з безпеки та співробітництва в Європі  
Спеціальна моніторингова місія в Україні

### Зафіксовані СММ порушення режиму припинення вогню 12 червня 2020 р.



#### Концентрація порушень режиму припинення вогню

- Висока
- 
- Низька
- Вибух
- Населений пункт
- Лінія зіткнення (орієнт.)

Джерела: адміністративні кордони — УКГП ООН; дороги, річки — проєкт OpenStreetMap; море — VLIZ (2005).  
Акваторії МГО, інше — ОБСЄ.

Система координат: WGS 1984 UTM Zone 37N

Ця мапа надається винятково для неочності.  
Відсутність помилок у мапі не гарантується,  
а її зміст не означає, що СММ ОБСЄ  
затверджує або ухвалює офіційний статус мапи.

© СММ ОБСЄ 2019 Не дозволяється використовувати,  
копіювати, відтворювати, передавати, транспонувати,  
продавати, ліцензувати або застосовувати  
без попереднього дозволу з боку ОБСЄ  
у письмовому вигляді.  
Створено: 13/06/2020

У Донецькій області СММ констатувала зменшення кількості порушень режиму припинення вогню, зафіксувавши менше вибухів (близько 110), якщо порівнювати з [попереднім звітним періодом](#) (приблизно 210 вибухів). Більшість порушень режиму припинення вогню зафіксовано в районах на південний схід від н. п. Світлодарськ (підконтрольний урядові, 57 км на північний схід від Донецька), зокрема 85 вибухів від артилерійського вогню (невстановленого типу), та в районах на північ і північно-північний схід від н. п. Широкине (підконтрольний урядові, 100 км на південь від Донецька).

У Луганській області Місія констатувала зменшення кількості порушень режиму припинення вогню, зафіксувавши також менше вибухів (близько 70), якщо порівнювати з [попереднім звітним періодом](#) (приблизно 130 вибухів). Більшість порушень режиму припинення вогню, зокрема 60 вибухів від артилерійського вогню (невстановленого типу), зафіксовано в районах на південний захід від ділянки розведення в районі н. п. Золоте (підконтрольний урядові, 60 км на захід від Луганська) (див. нижче).

### **Поблизу Орлівського відкрили вогонь зі стрілецької зброї, за оцінкою, в напрямку безпілотного літального апарату СММ малого радіуса дії**

Під час управління польотом безпілотного літального апарата (БПЛА) малого радіуса дії над південною частиною н. п. Орлівське (підконтрольний урядові, 82 км на південь від Донецька) спостерігачі чули 12 пострілів зі стрілецької зброї орієнтовно за 3 км на південно-південний захід. За оцінкою, вогонь вели в напрямку БПЛА, що пролітав приблизно за 3 км на південно-південний захід. Команда СММ благополучно приземлила БПЛА та залишила цей район\*.

### **Члени збройних формувань і далі забороняли патрулям Місії доступ на блокпостах уздовж лінії зіткнення**

Члени збройних формувань і далі забороняли патрулям Місії доступ на блокпостах уздовж офіційних дорожніх коридорів перетину лінії зіткнення. Ці обмеження становлять перешкоди виконанню мандата Місією<sup>5</sup>.

У Донецькій області на блокпості західніше н. п. Верхньошироківське (кол. Октябрь; непідконтрольний урядові, 85 км на південь від Донецька), озброєний член збройних формувань [знову](#) відмовив патрулю Місії у доступі до непідконтрольних урядові районів, пояснивши це карантинними обмеженнями через COVID-19\*.

У Луганській області на блокпості південніше мосту біля Станиці Луганської (15 км на північний схід від Луганська) член збройних формувань [вкотре](#) не пропустив патруль Місії до підконтрольних урядові районів, посилаючись на те, що блокпост закритий через COVID-19\*.

---

<sup>5</sup>Місія почала стикатися з регулярними відмовами в доступі при спробі проїзду/переходу в напрямку непідконтрольних урядові районів із 21 березня в Донецькій області та з 23 березня в Луганській області. Для ознайомлення з детальнішою інформацією див. щоденні та оперативні звіти СММ.

## Ділянки розведення в районах Станиці Луганської, Золотого та Петрівського<sup>6</sup>

На ділянці розведення в районі н. п. Станиця Луганська (підконтрольний урядові, 16 км на північний схід від Луганська) спостерігачі бачили 6 членів збройних формувань (із нарукавними пов'язками з написом «СЦКК») неподалік блокпоста збройних формувань південніше мосту біля Станиці Луганської (15 км на північний схід від Луганська). Команда Місії також бачила, як 4 робітники ремонтували дах і стіну вищезгаданого блокпоста, а біля контейнера міжнародної організації південніше моста спостерігачі бачили, як 3 робітників бурили ґрунт і встановлювали трубу, за повідомленнями, призначену для дренажу.

Того ж дня в межах ділянки розведення спостерігачі бачили, як із контрольного пункту в'їзду-виїзду (КПВВ) Збройних сил України у напрямку північного краю нової секції мосту біля Станиці Луганської на 3 транспортних засобах їхали 16 співробітників міжнародної організації. Команда СММ бачила, як люди розвантажували вантажівки та несли вантаж до блокпосту збройних формувань південніше мосту, де на них чекали 9 співробітників міжнародної організації, які завантажили вантаж у 6 транспортних засобів.

Крім того, 12 червня, перебуваючи на східній околиці Станиці Луганської, спостерігачі чули 6 вибухів невизначеного походження орієнтовно за 5–7 км на південний схід. Пізніше, здійснюючи патрулювання приблизно за 250 м на південь від мосту біля Станиці Луганської, спостерігачі чули 1 вибух невизначеного походження орієнтовно за 2–3 км на північний схід. За оцінкою СММ, усі зазначені порушення режиму припинення вогню сталися поза ділянкою розведення, але в межах 5 км від її краю.

Увечері 11 червня, здійснюючи моніторинг у н. п. Попасна (підконтрольний урядові, 69 км на захід від Луганська), спостерігачі чули 60 вибухів від артилерійського вогню (невстановленого типу) на відстані приблизно 5–8 км на східно-південний схід. Того ж вечора і тієї ж ночі камера СММ у Золотому зафіксувала 1 вибух невизначеного походження, 1 освітлювальну ракету і 21 невизначений боєприпас — усе на відстані близько 2–6 км на східно-північний схід і схід. За оцінкою, усі вищезазначені порушення режиму припинення вогню сталися поза ділянкою розведення у районі Золотого, але в межах 5 км від неї.

12 червня команда Місії бачила 5 членів збройних формувань (із нарукавними пов'язками з написом «СЦКК») біля південного краю ділянки розведення; двоє з них пройшли автодорогою Т1316 приблизно на 350 м на північ від південного краю ділянки та повернулися назад.

11 червня південніше північного краю ділянки розведення в районі н. п. Петрівське (непідконтрольний урядові, 41 км на південь від Донецька) у межах колишньої позиції збройних формувань БПЛА СММ малого радіуса дії виявив імовірно автоматичний гранатомет.

Увечері 11 червня в межах ділянки розведення БПЛА СММ дальнього радіуса дії зафіксував 2 осіб на колишній позиції Збройних сил України приблизно за 600 м на південь від її північного краю та приблизно за 2,2 км на схід від її західного краю, а

---

<sup>6</sup> Розведення передбачено Рамковим рішенням Тристоронньої контактної групи про розведення сил і засобів від 21 вересня 2016 року.

також 3 осіб на колишній позиції збройних формувань поблизу південно-східного кута ділянки.

Того ж вечора камера СММ, установлена за 2 км на схід від н. п. Богданівка (підконтрольний урядові, 41 км на південний захід від Донецька), зафіксувала 2 освітлювальні ракети орієнтовно за 4–5 км на східно-південний схід. Упродовж дня 12 червня зі своєї позиції у 2 місцях поблизу ділянки розведення спостерігачі чули 13 вибухів невизначеного походження і бачили, як із місця одного вибуху здіймався дим. За оцінкою, усі вищезазначені порушення режиму припинення вогню сталися поза ділянкою розведення у районі Петрівського, але в межах 5 км від її краю.

### **Відведення озброєння**

СММ продовжувала здійснювати моніторинг відведення озброєння, передбаченого Меморандумом, а також Комплексом заходів і Доповненням до нього.

Місія зафіксувала 31 одиницю озброєння, розміщену за лініями відведення, проте за межами визначених районів зберігання озброєння, 29 з них — у непідконтрольному урядові районі Донецької області (для отримання детальної інформації див. таблиці нижче).

### **Ознаки військової присутності і присутності військового типу в зоні безпеки<sup>7</sup>**

Спостерігачі виявили 12 бойових броньованих машин і 1 траншейний екскаватор у підконтрольному урядові районі Донецької області (для отримання більш детальної інформації див. таблицю нижче).

### **Міни поблизу Верхньошироківського і невибухлий боєприпас на східній околиці Лебединського**

На блокпості збройних формувань західніше Верхньошироківського члени патруля Місії [знову](#) бачили 3 протитанкові міни, прикріплені до дошки, встановленої поперек дороги, що веде до н. п. Пищевик (підконтрольний урядові, 84 км на південь від Донецька).

На східній околиці н. п. Лебединське (підконтрольний урядові, 99 км на південь від Донецька) команда Місії [знову](#) бачила іржавий артилерійський снаряд на асфальтовому покритті за межами об'єкту.

### **Зусилля СММ зі сприяння проведенню ремонтних робіт на об'єктах цивільної інфраструктури та їхнього функціонування**

Патрулі СММ сприяли встановленню локального режиму припинення вогню та здійснювали моніторинг його дотримання для уможливлення видалення рослинності, огляду та технічного обслуговування залізничного полотна біля н. п. Вільхове (підконтрольний урядові, 22 км на північний схід від Луганська).

Місія і далі сприяла забезпеченню функціонування Донецької фільтрувальної станції (ДФС; 15 км на північ від Донецька). Здійснюючи патрулювання в 3 місцях поблизу

---

<sup>7</sup> Згадана в цьому розділі техніка не підпадає під дію Мінських угод щодо відведення озброєння.

ДФС, спостерігачі чули 5 вибухів невизначеного походження, а також черги зі стрілецької зброї (усі, за оцінкою, в радіусі 5 км від станції).

### **Заходи, вжиті на тлі спалаху COVID-19 на контрольних пунктах в'їзду-виїзду та відповідних блокпостах**

У Донецькій області спостерігачі бачили, що КПВВ біля Мар'їнки було відкрито з 11:00 до 14:00, і у черзі до непідконтрольних урядові районів стояли приблизно 13 осіб (чоловіків та жінок різного віку) і близько 10 автомобілів. Перебуваючи там, команда СММ бачила, як через блокпост у бік непідконтрольних урядові районів проїхали цивільний автомобіль і білий фургон з табличками «ДНР» і написом «похорони» з одного боку (див. нижче). Пізніше спостерігачі бачили, що цивільний автомобіль повернувся після відмови у проїзді до непідконтрольних урядові районів.

Члени патруля Місії бачили, що відповідний блокпост збройних формувань на схід від н. п. Кремінець (непідконтрольний урядові, 16 км на південний захід від Донецька) досі був закритий. Упродовж дня команда СММ бачила, як до блокпоста під'їхало усього двоє осіб (чоловік і жінка; 40–49 років) на двох автомобілях, а потім вони від'їхали, оскільки їм відмовили у проїзді до підконтрольних урядові районів. Протягом свого перебування спостерігачі бачили, як через блокпост у бік непідконтрольних урядові районів проїхав білий фургон з табличками «ДНР» і написом «похорони» з одного боку.

У Луганській області команда СММ бачила, що КПВВ у Станиці Луганській працював з 11:00 до 11:30, і на КПВВ в черзі до непідконтрольних урядові районів очікували близько 15 осіб (чоловіки та жінки різного віку). Перебуваючи там, спостерігачі бачили, як 4 жінки і чоловік (усі віком 50–59 років) пройшли КПВВ і дійшли до блокпосту збройних формувань південніше мосту біля Станиці Луганської, де їм відмовили в проході і тому вони повернулися до підконтрольних урядові районів.

За спостереженнями Місії, відповідний блокпост збройних формувань на південь від мосту біля Станиці Луганської був досі закритий\*.

Місія продовжувала здійснювати моніторинг ситуації в Херсоні, Дніпрі, Одесі, Львові, Івано-Франківську, Харкові, Чернівцях і Києві.

### **\*Обмеження свободи пересування та інші перешкоди у виконанні мандата СММ**

*Робота з моніторингу та свобода пересування СММ обмежені загрозами у сфері безпеки, включаючи ризики, пов'язані з наявністю мін і невибухлих боєприпасів, а також іншими перешкодами, які щодня змінюються. Мандат СММ передбачає вільний і безпечний доступ по всій Україні. Усі підписанти Комплексу заходів погодилися з необхідністю вільного та безпечного доступу, а також із тим, що обмеження свободи пересування СММ є порушенням і що на такі порушення необхідно швидко реагувати. Вони також дійшли згоди, що Спільний центр із контролю та координації (СЦКК) повинен сприяти такому реагуванню та здійснювати загальну координацію робіт з розмінування. Однак збройні формування в окремих районах Донецької та Луганської областей часто відмовляють СММ у доступі до районів, прилеглих до непідконтрольних урядові ділянок кордону України (наприклад, див. [Щоденний звіт СММ від 10 червня 2020 року](#)). Діяльність СММ у Донецькій та Луганській областях залишалася обмеженою після того, як [23 квітня 2017 року поблизу Пришиба стався інцидент, який призвів до загибелі людини](#). Унаслідок цього спроможність Місії вести спостереження залишалася обмеженою.*

Заборона доступу:

- На блокпості на південь від мосту біля Станиці Луганської (15 км на північний схід від Луганська) член збройних формувань [знову](#) не пропустив патруль Місії до підконтрольних урядові районів, посилаючись на те, що блокпост закритий через COVID-19.
- На блокпості західніше н. п. Верхньошироківське (кол. Октябр; непідконтрольний урядові, 85 км на південь від Донецька), озброєний член збройних формувань [знову](#) відмовив патрулю Місії у доступі до непідконтрольних урядові районів, пояснивши це карантинними обмеженнями через COVID-19.

*Регулярні обмеження на ділянках розведення сил і засобів та через міни/невибухлі боєприпаси:*

- Не здійснивши суцільного розмінування, вилучення невибухлих боєприпасів та усунення інших перешкод, сторони і далі відмовляли СММ у необмеженому доступі, а також у можливості пересуватися окремими дорогами, які раніше були визначені як важливі для здійснення Місією ефективного моніторингу та для пересування цивільних осіб.

Інші перешкоди:

- Увечері 11 червня БПЛА СММ дальнього радіуса дії зазнав впливу перешкод сигналу GPS (за оцінкою, ймовірно внаслідок глушіння) під час польоту над районами між підконтрольними урядові н. п. Новокалинове (29 км на північний захід від Донецька) і н. п. Тарамчук (29 км на південний захід від Донецька)<sup>8</sup>.
- Під час управління польотом БПЛА малого радіуса дії над південною частиною н. п. Орлівське (підконтрольний урядові, 82 км на південь від Донецька) спостерігачі чули постріли зі стрілецької зброї, за оцінкою, в напрямку БПЛА. Незабаром після цього БПЛА зазнав дії перешкод сигналу GPS (за оцінкою, ймовірно внаслідок глушіння). Команда Місії благополучно приземлила БПЛА та залишила цей район (див. вище).

---

<sup>8</sup> Перешкоди сигналу могли створювати з будь-якого місця в радіусі кількох кілометрів від місцеположення БПЛА.



### Таблиця озброєння

Озброєння, розміщене за лініями відведення, але за межами виділених місць зберігання

Дата	К-ть одиниць озброєння	Вид озброєння	Місце	Джерело спостереження
<b>підконтрольні урядові райони</b>				
11.06.2020	2	зенітний ракетний комплекс (9К35, «Стріла-10»)	на залізничній станції у н. п. Костянтинівка (60 км на північ від Донецька)	БПЛА дальнього радіуса дії
<b>непідконтрольні урядові райони</b>				
09.06.2020	10	танк (ймовірно Т-64 — 7 од. і ймовірно Т-72 — 3 од.)	поблизу н. п. Хрустальний (кол. Красний Луч, 56 км на південний захід від Луганська)	БПЛА дальнього радіуса дії
	8	буксирувана гаубиця (2А36 «Гіацинт-Б», 152 мм — імовірно 6 од.)		
	10	буксирувана гаубиця (2А65 «Мста-Б», 152 мм — імовірно 7 од.)		

### Таблиця військової присутності та присутності військового типу в зоні безпеки<sup>9</sup>

Дата	К-ть	Вид	Місце	Джерело спостереження
<b>підконтрольні урядові райони</b>				
11.06.2020	1	бойова машина піхоти (БМП-1)	біля н. п. Дилівка (52 км на північ від Донецька)	БПЛА дальнього радіуса дії
	5	бойова броньована машина		
	1	траншейний екскаватор (ПЗМ-2)		
12/062020	4	бойова броньована машина (типу БМП)	біля н. п. Богданівка (41 км на південний захід від Донецька)	патруль
	1	бронетранспортер (МТ-ЛБ)		
	1	бойова машина піхоти (БМП-1)	біля н. п. Новокалинове (29 км на північний захід від Донецька)	

<sup>9</sup> Згадана в цьому розділі техніка не підпадає під дію Мінських угод щодо відведення озброєння.

Таблиця порушень режиму припинення вогню станом на 12 червня 2020 р.<sup>10</sup>

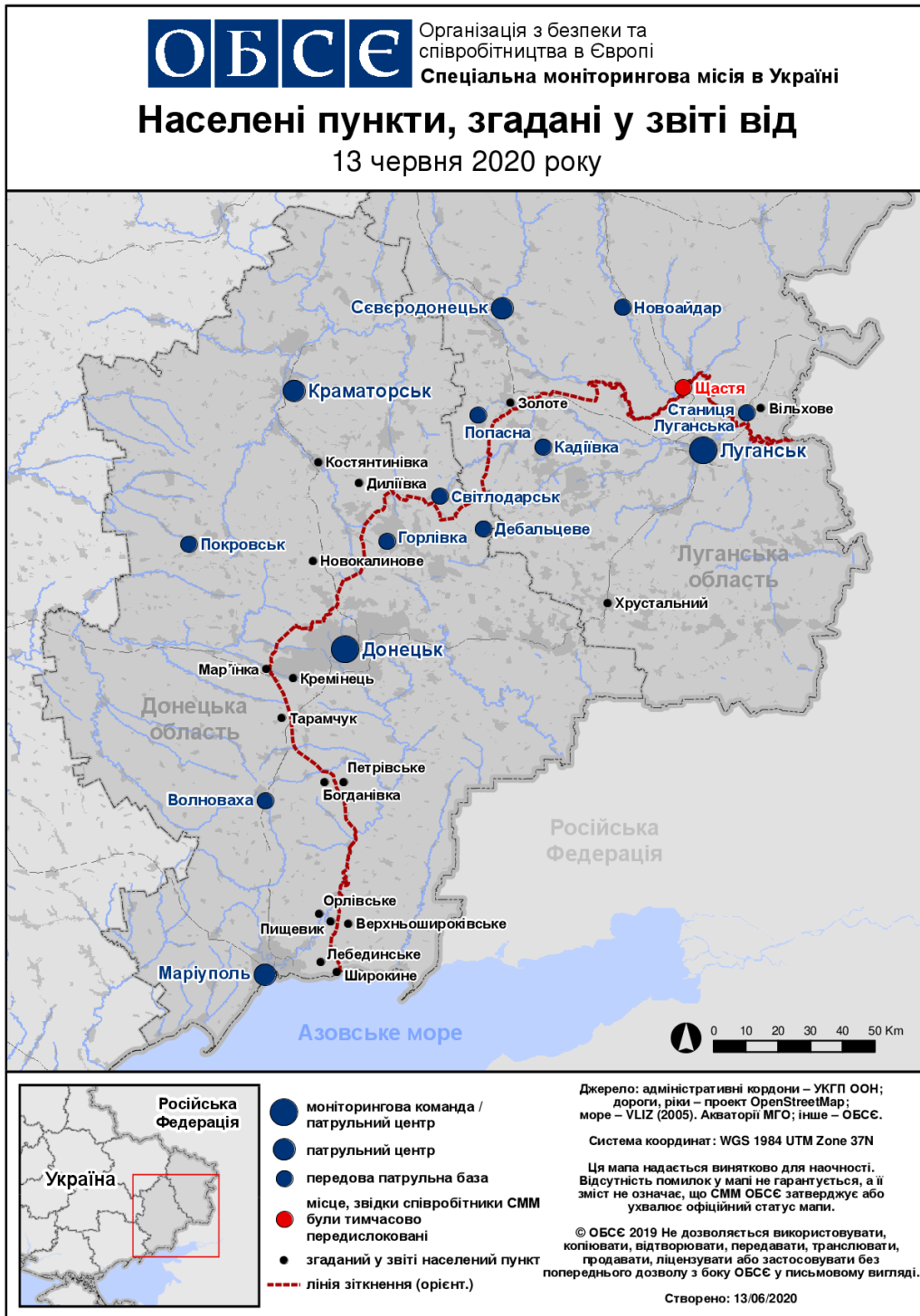
Місце розміщення СММ	Місце події	Спосіб	К-ть	Спостереження	Опис	Озброєння	Дата, час
камера СММ у н. п. Авдіївка (підконтрольний уряду, 17 км на Пн від Донецька)	2–4 км на ПдСх	зафіксувала	3	Н/Д боеприпас	ЗхПдЗх – СхПнСх	Н/Д	11.06, 22:35
камера СММ у н. п. Березове (підконтрольний уряду, 31 км на ПдЗх від Донецька)	3–5 км на СхПдСх	зафіксувала	1	спалах дульного полум'я		Н/Д	11.06, 23:27
	3–5 км на СхПдСх	зафіксувала	4	Н/Д боеприпас	ПдПдСх – ПнПнЗх	Н/Д	11.06, 23:27
	3–5 км на СхПдСх	зафіксувала	24	Н/Д боеприпас	Пд – Пн	Н/Д	11.06, 23:29
камера СММ за 2 км на Сх від н. п. Богданівка (підконтрольний урядові, 41 км на ПдЗх від Донецька)	4–5 км на СхПдСх	зафіксувала	2	освітлювальна ракета	ЗхПдЗх – СхПнСх (за оцінкою, за межами ділянки розведення у районі Петрівського)	Н/Д	11.06, 23:15
камера СММ у н. п. Чермалик (підконтрольний уряду, 77 км на Пд від Донецька)	1–3 км на СхПдСх	зафіксувала	1	вибух	невизначеного походження	Н/Д	11.06, 21:28
камера СММ за 1,5 км на ПнСх від н. п. Гнутове (підконтрольний уряду, 90 км на Пд від Донецька)	3–5 км на Сх	зафіксувала	4	Н/Д боеприпас	Пн – Пд	Н/Д	12.06, 00:14
камера СММ на контрольному пункті в'їзду-виїзду у н. п. Гнутове (підконтрольний уряду, 84 км на Пд від Донецька)	3–4 км на СхПнСх	зафіксувала	2	Н/Д боеприпас	Пн – Пд	Н/Д	11.06, 23:04
	3–4 км на СхПнСх	зафіксувала	1	Н/Д боеприпас	Пн – Пд	Н/Д	11.06, 23:32
	3–4 км на СхПнСх	зафіксувала	2	Н/Д боеприпас	Пн – Пд	Н/Д	11.06, 23:34
камера СММ у н. п. Гранітне (підконтрольний уряду, 60 км на Пд від Донецька)	4–7 км на СхПнСх	зафіксувала	1	Н/Д боеприпас	ПнЗх – ПдСх	Н/Д	11.06, 21:54
	4–7 км на СхПнСх	зафіксувала	1	вибух	вибух у повітрі (після попередньої події)	Н/Д	11.06, 21:54
камера СММ на контрольному пункті в'їзду-виїзду в н. п. Майорськ (підконтрольний уряду, 45 км на ПнСх від Донецька)	2–4 км на СхПнСх	зафіксувала	1	Н/Д боеприпас	ПдЗх – ПнСх	Н/Д	11.06, 22:14
	2–4 км на СхПнСх	зафіксувала	6	Н/Д боеприпас	ПнПнЗх – ПдПдСх	Н/Д	11.06, 22:17
	2–4 км на Сх	зафіксувала	1	Н/Д боеприпас	ПдЗх – ПнСх	Н/Д	11.06, 22:40
	2–4 км на Сх	зафіксувала	1	Н/Д боеприпас	ЗхПдЗх – СхПнСх	Н/Д	11.06, 23:03
камера СММ на КПВВ у н. п. Мар'їнка (підконтрольний уряду, 23 км на ПдЗх від Донецька)	1–3 км на ПнПнСх	зафіксувала	1	Н/Д боеприпас	ПдЗх – ПнСх	Н/Д	11.06, 23:47
камера СММ за 1 км на ПдЗх від н. п. Широкине (підконтрольний уряду, 100 км на Пд від Донецька)	4–6 км на ПнПнСх	зафіксувала	1	Н/Д боеприпас	ЗхПдЗх – СхПнСх	Н/Д	11.06, 23:00
	4–6 км на Пн	зафіксувала	1	Н/Д боеприпас	СхПдСх – ЗхПнЗх	Н/Д	12.06, 00:07
	4–6 км на Пн	зафіксувала	50	Н/Д боеприпас	випущена(-й) угору	Н/Д	12.06, 00:10
	4–6 км на Пн	зафіксувала	6	Н/Д боеприпас	Сх–Зх	Н/Д	12.06, 02:56

<sup>10</sup> У таблиці вказані лише ті інциденти, які члени патруля СММ бачили особисто чи які були зафіксовані камерами СММ, а також ті випадки, які СММ оцінює як навчання з бойовою стрільбою, контрольовані вибухи і т.д. Зазначені деталі, а саме: відстань, напрямок, тип зброї і т. д., базуються на оцінках, зроблених спостерігачами на місцях та спеціалістами з технічного моніторингу і необов'язково завжди є точними. Напис «невідомо» (Н/Д) означає, що СММ не змогла підтвердити таку інформацію у зв'язку з відстанню, погодними умовами, технічними обмеженнями та/або з інших причин. Одні і ті ж самі, за оцінкою СММ, порушення режиму припинення вогню, зафіксовані паралельно декількома патрулями/камерами, відображаються у таблиці лише один раз.

Місце розміщення СММ	Місце події	Спосіб	К-ть	Спостереження	Опис	Озброєння	Дата, час
	4–6 км на Пн	зафіксувала	2	вибух	невизначеного походження	Н/Д	12.06, 02:56
	4–6 км на Пн	зафіксувала	3	Н/Д боєприпас	Сх–Зх	Н/Д	12.06, 03:30
приблизно 1 км на ПнЗх від залізничного вокзалу в н. п. Ясинувата (непідконтрольний уряду, 16 км на ПнСх від Донецька)	1–2 км на ЗхПдЗх	чули	5	черга		стрілецька зброя	12.06, 10:50
ПдСх частина н. п. Авдіївка (підконтрольний уряду, 17 км на Пн від Донецька)	2–3 км на ПдСх	чули	4	вибух	невизначеного походження	Н/Д	12.06, 09:32-09:35
приблизно 1 км на Пд від н. п. Веселе (непідконтрольний уряду, 9 км на ПнЗх від Донецька)	2–3 км на ПнПнСх	чули	5	постріл		стрілецька зброя	12.06, 09:45
	5–6 км на ПнПнСх	чули	1	вибух	невизначеного походження	Н/Д	12.06, 10:46
приблизно 2 км на Пн від н. п. Петрівське (непідконтрольний уряду, 41 км на Пд від Донецька)	5–6 км на Пд	чули	5	вибух	невизначеного походження (за оцінкою, за межами ділянки розведення)	Н/Д	12.06, 10:00-10:05
приблизно 2 км на Сх від н. п. Богданівка (підконтрольний урядові, 41 км на ПдЗх від Донецька)	3–4 км на ПдСх	чули	8	вибух	невизначеного походження (за оцінкою, за межами ділянки розведення)	Н/Д	12.06, 10:01-10:07
приблизно 2,3 КМ на ПдСх від н. п. Лебединське (підконтрольний урядові, 99 км на Пд від Донецька)	2–3 км на СхПдСх	чули	6	черга		стрілецька зброя	12.06, 11:22
Пд частина н. п. Орлівське (підконтрольний урядові, 82 км на Пд від Донецька)	відстань — Н/Д, на СхПдСх	чули	4	вибух	невизначеного походження	Н/Д	12.06, 11:27-11:29
	3,1 км на ПдПдЗх	чули	12	постріл		стрілецька зброя	12.06, 11:44-11:45
н. п. Чермалик (підконтрольний урядові, 77 км на Пд від Донецька)	2–3 км на ПдЗх	чули	4	постріл		стрілецька зброя	12.06, 12:32
приблизно 500 м на ПнСх від н. п. Кам'янка (підконтрольний уряду, 20 км на Пн від Донецька)	3–5 км на Сх	чули	1	вибух	невизначеного походження	Н/Д	12.06, 10:13
	1–2 км на Сх	чули	1	вибух	невизначеного походження	Н/Д	12.06, 12:33
	3–4 км на Сх	чули	1	вибух	невизначеного походження	Н/Д	12.06, 12:58
н. п. Світлодарськ (підконтрольний уряду, 57 км на ПнСх від Донецька)	3–5 км на ПдСх	чули	5	вибух	невизначеного походження	артилерія (тип — Н/Д)	11.06, 18:57-19:02
	3–5 км на ПдСх	чули	52	вибух	невизначеного походження	артилерія (тип — Н/Д)	11.06, 19:31-19:45
	3–5 км на ПдСх	чули	28	вибух	невизначеного походження	артилерія (тип — Н/Д)	11.06, 19:50-20:20
камера СММ у н. п. Золоте (підконтрольний уряду, 60 км на Зх від Луганська)	3–5 км на СхПнСх	зафіксувала	1	вибух	невизначеного походження (за оцінкою, за межами ділянки розведення)	Н/Д	11.06, 23:43
	3–5 км на СхПнСх	зафіксувала	1	освітлювальна ракета	випущена(-й) вгору (за оцінкою, за межами ділянки розведення)	Н/Д	12.06, 00:38
	2–4 км на СхПнСх	зафіксувала	1	Н/Д боєприпас	ПдЗх – ПнСх (за оцінкою, за межами ділянки розведення)	Н/Д	12.06, 01:01
	4–6 км на Сх	зафіксувала	1	Н/Д боєприпас	ПнПнЗх – ПдПдСх (за оцінкою, за межами ділянки розведення)	Н/Д	12.06, 02:01

Місце розміщення СММ	Місце події	Спосіб	К-ть	Спостереження	Опис	Озброєння	Дата, час
	4–6 км на Сх	зафіксувала	8	Н/Д боєприпас	ПнПнЗх – ПдПдСх (за оцінкою, за межами ділянки розведення)	Н/Д	12.06, 02:02
	4–6 км на Сх	зафіксувала	11	Н/Д боєприпас	ПнПнЗх – ПдПдСх (за оцінкою, за межами ділянки розведення)	Н/Д	12.06, 02:03
Пн. околиця н. п. Попасна (підконтрольний уряду, 69 км на Зх від Луганська)	5–8 км на СхПдСх	чули	55	вибух	невизначеного походження (за оцінкою, за межами ділянки розведення)	артилерія (тип — Н/Д)	11.06, 19:30-20:25
	5–8 км на СхПдСх	чули	5	вибух	невизначеного походження (за оцінкою, за межами ділянки розведення)	артилерія (тип — Н/Д)	11.06, 23:30-23:40
Сх околиця н. п. Станиця Луганська (підконтрольний уряду, 16 км на ПнСх від Луганська)	5–7 км на ПдСх	чули	6	вибух	невизначеного походження (за оцінкою, за межами ділянки розведення)	Н/Д	12.06, 07:29-07:51
250 м на Пд від мосту у н. п. Станиця Луганська (15 км на ПнСх від Луганська)	2–3 км на ПнСх	чули	1	вибух	невизначеного походження (за оцінкою, за межами ділянки розведення)	Н/Д	12.06, 10:46

## Мапа Донецької та Луганської областей<sup>11</sup>



<sup>11</sup> За рішенням Постійної ради №1117 від 21 березня 2014 року, СММ базується у десяти містах на всій території України (Херсон, Одеса, Львів, Івано-Франківськ, Харків, Донецьк, Дніпро, Чернівці, Луганськ і Київ). Ця мапа східної України призначена для ілюстративних цілей. На ній вказані населені пункти, згадані у звіті, а також ті, де є офіси СММ (моніторингові команди, патрульні центри і передові патрульні бази) в Донецькій і Луганській областях. (Червоним кольором виділено передову патрульну базу, з якої співробітники СММ були тимчасово передислоковані згідно з рекомендаціями експертів з безпеки з деяких держав-учасниць ОБСЄ та з урахуванням вимог СММ щодо безпеки. Місія використовує ці приміщення у світлу пору доби, а також патрулює в цьому населеному пункті вдень).