

# Щоденний звіт № 116/2020

від 16 травня 2020 року<sup>1</sup>

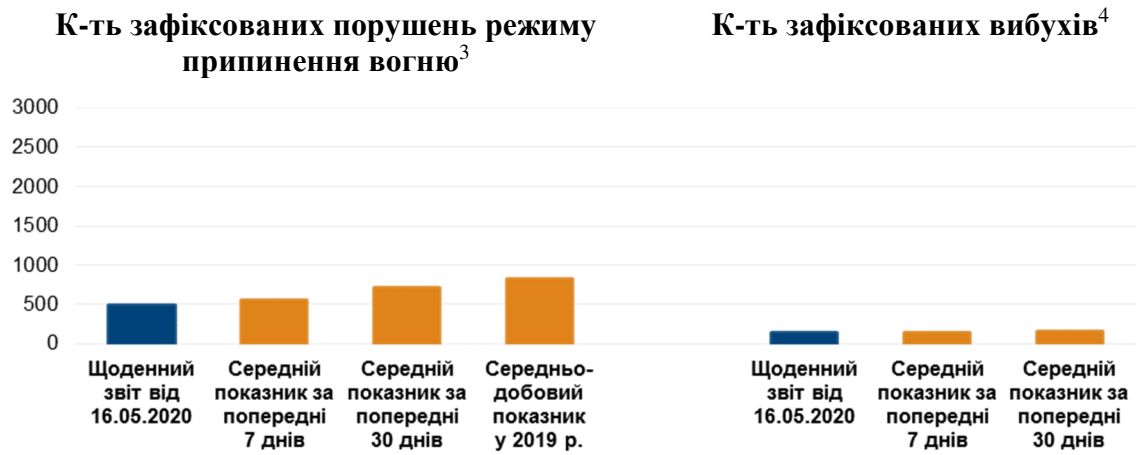
## Короткий виклад

- СММ констатувала збільшення кількості порушень режиму припинення вогню в Донецькій області та зменшення кількості таких порушень у Луганській області, якщо порівнювати з попереднім звітним періодом.
- Члени патруля Місії чули і бачили два невстановлені боєприпаси, що летіли в їхню сторону і вибухнули в повітрі біля них на південно-західній околиці Березівського в Луганській області.
- Члени збройних формувань і далі забороняли СММ доступ на блокпостах уздовж офіційних дорожніх коридорів перетину лінії зіткнення в Донецькій та Луганській областях\*.
- Місія продовжила здійснювати моніторинг на ділянках розведення сил і засобів у районах Станиці Луганської, Золотого і Петрівського. У межах ділянки розведення в районі Петрівського СММ зафіксувала порушення режиму припинення вогню та присутність осіб поблизу колишніх позицій Збройних сил України у вечірній час.
- Місія здійснювала моніторинг та сприяла дотриманню локального режиму припинення вогню для забезпечення функціонування та уможливлення проведення ремонтних робіт на життєво важливих об'єктах цивільної інфраструктури водопостачання в невідконтрольних урядові районах Донецької та Луганської областей.
- СММ і далі спостерігала за ситуацією, у якій на тлі спалаху COVID-19 опинилося цивільне населення, зокрема на контрольних пунктах в'їзду-виїзду та відповідних блокпостах у Донецькій та Луганській областях.
- Свобода пересування СММ залишалася обмеженою\*.

---

<sup>1</sup> На основі інформації, що надійшла від моніторингових команд станом на 19:30 15 травня 2020 року (за східноєвропейським літнім часом).

## Порушення режиму припинення вогню<sup>2</sup>



<sup>2</sup> Більш детальну інформацію про всі випадки порушення режиму припинення вогню, а також мапи Донецької та Луганської областей, де відмічені всі місця, згадані у звіті, представлено в додатку. Упродовж звітнього періоду одна із камер СММ, встановлених на шахті «Октябрській», та камера в Петрівському не функціонували.

<sup>3</sup> Зокрема вибухи.

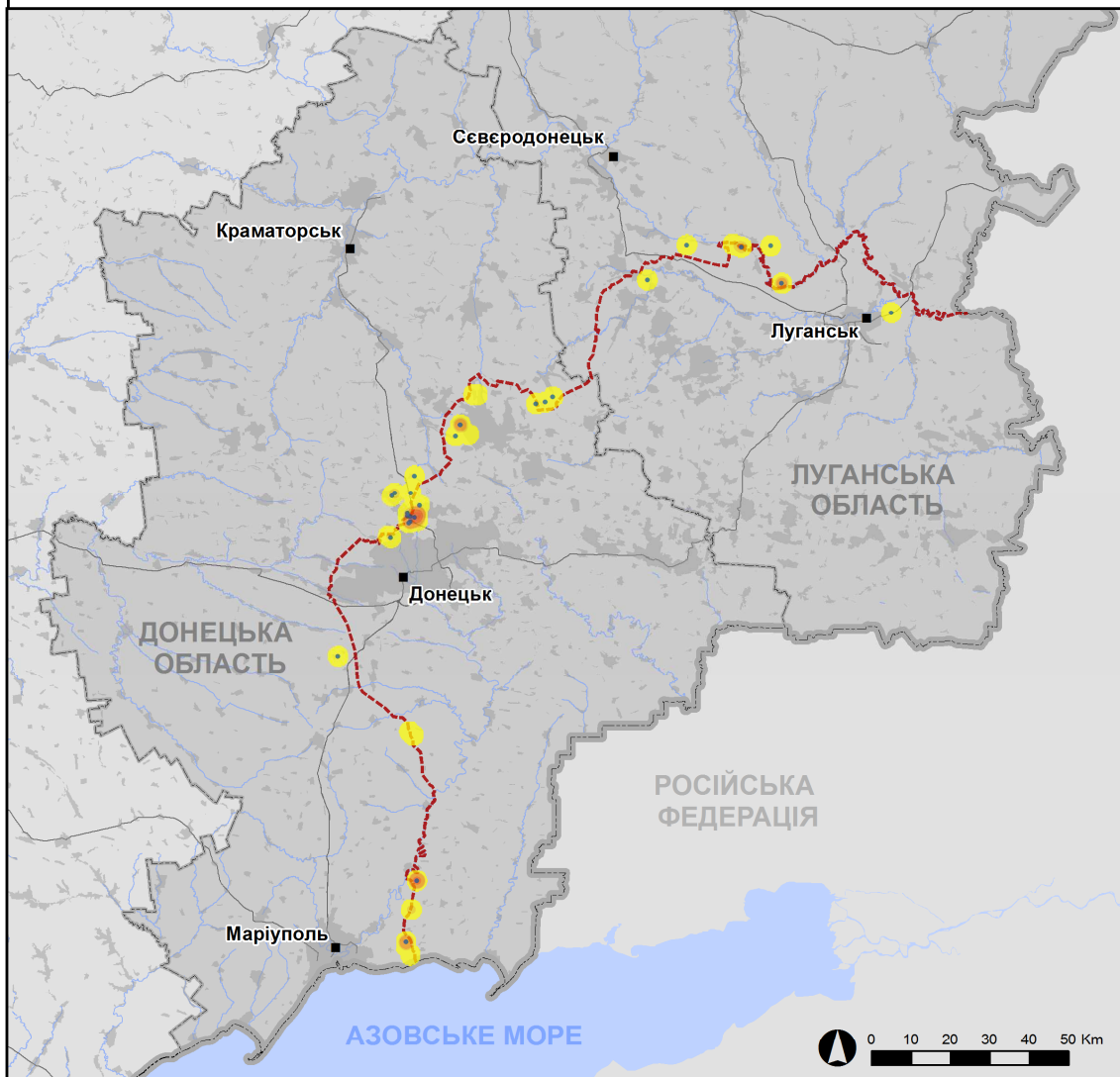
<sup>4</sup> Зокрема внаслідок вогню з озброєння невстановленого типу.

## Мапа зафіксованих порушень режиму припинення вогню




Організація з безпеки та співробітництва в Європі  
Спеціальна моніторингова місія в Україні

### Зафіксовані СММ порушення режиму припинення вогню 15 травня 2020 р.



#### Концентрація порушень режиму припинення вогню

-  Висока
- 
-  Низька
-  Вибух
-  Населений пункт
-  Лінія зіткнення (орієнт.)

Джерела: адміністративні кордони — УКГП ООН; дороги, річки — проект OpenStreetMap; море — VLIZ (2005). Акваторії МГО, інше — ОБСЄ.

Система координат: WGS 1984 UTM Zone 37N

Ця мапа надається винятково для наочності. Відсутність помилок у мапі не гарантується, а її зміст не означає, що СММ ОБСЄ затверджує або ухвалює офіційний статус мапи.

© СММ ОБСЄ 2019 Не дозволяється використовувати, копіювати, відтворювати, передавати, транслювати, продавати, ліцензувати або застосовувати без попереднього дозволу з боку ОБСЄ у письмовому вигляді.  
Створено: 16/05/2020

У Донецькій області СММ констатувала збільшення кількості порушень режиму припинення вогню, зафіксувавши також більше вибухів (приблизно 90), якщо порівнювати з [попереднім звітним періодом](#) (близько 60 вибухів). Приблизно 85 % порушень режиму припинення вогню, зокрема більше половини вибухів, зафіксовано в районі Донецької фільтрувальної станції (ДФС; 15 км на північ від Донецька), на південний схід від н. п. Чермалик (підконтрольний урядові, 77 км на південь від Донецька) і в північному напрямку від н. п. Широкине (підконтрольний урядові, 100 км на південь від Донецька).

У Луганській області Місія констатувала зменшення кількості випадків порушення режиму припинення вогню, якщо порівнювати з [попереднім звітним періодом](#), зафіксувавши також менше вибухів (приблизно 35 супроти близько 115 відповідно). Більшість порушень режиму припинення вогню, зокрема більшість вибухів, зафіксовано в північно-східному, південно-східному та північно-західному напрямку від н. п. Слов'яносербськ (непідконтрольний урядові, 28 км на північний захід від Луганська), зокрема 27 вибухів від артилерійського вогню.

### **Вибухи поруч із патрулем СММ біля Березівського**

15 травня патруль Місії у складі 6 співробітників перебував на південно-західній околиці н. п. Березівське (непідконтрольний урядові, 53 км на північний захід від Луганська), де здійснював моніторинг дотримання локального режиму припинення вогню для сприяння проведенню ремонтних робіт на об'єкті водної інфраструктури в н. п. Золоте-5 (Михайлівка; непідконтрольний урядові, 58 км на захід від Луганська), а також виконував політ безпілотного літального апарату (БПЛА) малого радіуса дії. Спостерігачі бачили, як два невстановлені боєприпаси летіли в їхній бік та вибухнули в повітрі, а потім бачили і чули 2 вибухи і стовп диму на висоті орієнтовно 80–100 м над землею на відстані приблизно 20 м на північно-північний захід від їхнього місця перебування. Команда СММ негайно сховалася в автомобілях і покинула цей район (див. [Оперативний звіт СММ ОБСС № 24/2020](#)).

### **Члени збройних формувань і далі забороняли СММ доступ на блокпостах уздовж лінії зіткнення в Донецькій та Луганській областях**

Члени збройних формувань продовжували забороняти спостерігачам, які здійснювали перетин офіційними дорожніми коридорами, проїзд/прохід на блокпостах у Донецькій та Луганській областях. Це перешкоджає виконанню мандата Місії<sup>5</sup>.

У Донецькій області на блокпості поблизу н. п. Оленівка (непідконтрольний урядові, 23 км на південний захід від Донецька) члени збройних формувань двічі відмовляли патрулям Місії у проїзді, посилаючись на карантинні обмеження у зв'язку з COVID-19: один раз до підконтрольних урядові районів, а інший — убік непідконтрольних урядові районів\*.

У Луганській області на блокпості південніше мосту біля Станиці Луганської (15 км на північний схід від Луганська) член збройних формувань заборонив патрулю Місії

---

<sup>5</sup> Місія почала стикатися з регулярними заборонами доступу під час перетину до непідконтрольних урядові районів на блокпостах збройних формувань у Донецькій області з 21 березня, а в Луганській області з 23 березня. Для отримання більш детальної інформації див. щоденні та оперативні звіти СММ.

прохід до непідконтрольних урядові районів, пояснивши це тим, що блокпост закритий через COVID-19. Він також додав, що спостерігачам також не дозволено прохід у зворотному напрямку\*.

### **Ділянки розведення в районах Станиці Луганської, Золотої і Петрівського<sup>6</sup>**

15 травня на ділянці розведення в районі н. п. Станиця Луганська (підконтрольний урядові, 16 км на північний схід від Луганська), за спостереженнями СММ, біля блокпоста збройних формувань на південь від нового прольоту мосту поблизу Станиці Луганської (15 км на північний схід від Луганська) перебували 2 члени збройних формувань (із нарукавними пов'язками з написом «СЦКК»).

Того ж дня біля південного краю ділянки розведення в районі н. п. Золоте (підконтрольний урядові, 60 км на захід від Луганська), за спостереженнями СММ, перебували 4 члени збройних формувань (із нарукавними пов'язками з написом «СЦКК»). Спостерігачі бачили, як двоє з них заходили углиб ділянки розведення приблизно на 350 м північніше її південного краю. Того ж дня, перебуваючи на південно-західній околиці Березівського, члени патруля СММ чули і бачили 2 невстановлені боєприпаси, а також згодом після цього чули 2 вибухи (див. вище) — все, за оцінкою, поза ділянкою розведення, проте в межах 5 км від її краю.

Увечері 14 травня на ділянці розведення в районі н. п. Петрівське (непідконтрольний урядові, 41 км на південь від Донецька) БПЛА СММ дальнього радіуса дії виявив 2 осіб, які ходили біля колишніх позицій Збройних сил України приблизно за 500 м на північ від південного краю цієї ділянки.

У ніч із 14 на 15 травня камера СММ в н. п. Богданівка (підконтрольний урядові, 41 км на південний захід від Донецька) зафіксувала 2 невстановлені боєприпаси, які пролетіли на відстані близько 1–3 км на східно-південний схід (за оцінкою, у межах ділянки розведення).

15 травня, перебуваючи приблизно за 2 км на північ від Петрівського, члени патруля СММ чули чергу зі стрілецької зброї орієнтовно за 3,5 км на південно-південний захід (за оцінкою, у межах ділянки розведення).

### **Відведення озброєння**

СММ продовжувала здійснювати моніторинг відведення озброєння, передбаченого Меморандумом, а також Комплексом заходів і Доповненням до нього.

У підконтрольних уряду районах Донецької області та в непідконтрольних урядові районах Луганської області Місія зафіксувала озброєння, розміщене з порушенням ліній відведення. СММ також зафіксувала озброєння, розміщене за лініями відведення, але за межами виділених місць зберігання озброєння в непідконтрольних урядові районах Луганської області (детальніше див. таблиці нижче).

### **Ознаки військової присутності та присутності військового типу в зоні безпеки<sup>7</sup>**

<sup>6</sup> Розведення передбачено Рамковим рішенням Тристоронньої контактної групи про розведення сил і засобів від 21 вересня 2016 року.

<sup>7</sup> Згадана в цьому розділі техніка не підпадає під дію Мінських угод щодо відведення озброєння.

У підконтрольних урядові районах Донецької області Місія зафіксувала бойові броньовані машини в зоні безпеки (детальніше див. таблицю нижче).

### **Міни на території зруйнованого міжнародного аеропорту «Донецьк»**

14 травня БПЛА СММ дальнього радіуса дії знову зафіксував близько 80 протитанкових мін, встановлених поперек колишньої рульової доріжки і колишньої злітно-посадкової смуги міжнародного аеропорту «Донецьк», які, за оцінкою, належали збройним формуванням (для ознайомлення з попередніми спостереженнями див. щоденні звіти СММ від [10 жовтня 2019 року](#) та [30 квітня 2020 року](#)).

### **Зусилля СММ зі сприяння проведенню ремонту та забезпеченню функціонування життєво важливих об'єктів цивільної інфраструктури**

Місія сприяла встановленню режиму припинення вогню та здійснювала моніторинг його дотримання для уможливлення проведення ремонтних робіт на об'єктах водної інфраструктури поблизу непідконтрольних урядові н. п. Паньківка (16 км на північ від Луганська), н. п. Слов'яносербськ (28 км на північний захід від Луганська), н. п. Ящикове (46 км на захід від Луганська) та н. п. Золоте-5 (Михайлівка; 58 км на захід від Луганська) (див. вище).

СММ і далі сприяла забезпеченню функціонування ДФС. Перебуваючи у двох різних місцях поблизу ДФС, спостерігачі чули вибухи невизначеного походження, а також постріли та черги з великокаліберного кулемета та стрілецької зброї — усе, за оцінкою, у радіусі 5 км від станції (див. таблицю нижче). В одному із цих місць неподалік н. п. Кам'янка (підконтрольний урядові, 20 км на північ від Донецька) члени патруля Місії чули та бачили вибух невизначеного походження приблизно за 1 км на південний схід, а згодом відчули ударну хвилю. Команда СММ негайно залишила цей район.

Місія також здійснювала моніторинг дотримання локального режиму припинення вогню для сприяння проведенню похоронної процесії в н. п. Чермалик (підконтрольний урядові, 77 км на південь від Донецька).

### **Заходи з протидії поширенню COVID-19, що їх вживають на КПВВ та відповідних блокпостах**

У Донецькій області спостерігачі зауважили, що контрольний пункт в'їзду-виїзду (КПВВ) біля н. п. Новотроїцьке (підконтрольний урядові, 36 км на південний захід від Донецька), а також відповідний блокпост збройних формувань поблизу Оленівки досі закриті\*.

У Луганській області команда СММ зауважила, що КПВВ у Станиці Луганській та відповідний блокпост збройних формувань на південь від мосту поблизу Станиці Луганської залишалися закритими\*.

Спостерігачі знову зафіксували 2 блокпости, облаштовані, за оцінкою, під час спалаху COVID-19 на північній околиці н. п. Ірміно (непідконтрольний урядові, 54 км на захід від Луганська) та на південно-східній околиці н. п. Золоте-5 (Михайлівка;

непідконтрольний урядові; 58 км на захід від Луганська). На цих блокпостах були члени збройних формувань.

Місія продовжувала слідкувати за ситуацією в Херсоні, Одесі, Львові, Івано-Франківську, Харкові, Дніпрі, Чернівцях і Києві.

### **\*Обмеження свободи пересування та інші перешкоди у виконанні мандата СММ**

*Робота з моніторингу та свобода пересування СММ обмежені загрозами у сфері безпеки, включаючи ризики, пов'язані з наявністю мін і невибухлих боєприпасів, а також іншими перешкодами, які щодня змінюються. Мандат СММ передбачає вільний і безпечний доступ по всій Україні. Усі підписанти Комплексу заходів погодилися з необхідністю вільного та безпечного доступу, а також із тим, що обмеження свободи пересування СММ є порушенням і що на такі порушення необхідно швидко реагувати. Вони також дійшли згоди, що Спільний центр з контролю та координації (СЦКК) повинен сприяти такому реагуванню та здійснювати загальну координацію робіт з розмінування. Однак збройні формування в окремих районах Донецької та Луганської областей часто відмовляють СММ у доступі до районів, прилеглих до непідконтрольних урядові ділянок кордону України (наприклад, див. [Щоденний звіт СММ від 28 березня 2020 року](#)). Діяльність СММ у Донецькій та Луганській областях, як і раніше, залишалася обмеженою після того, як [23 квітня 2017 року поблизу Пришиба стався інцидент, який призвів до загибелі людини](#). Унаслідок цього спроможність Місії вести спостереження залишалася обмеженою.*

#### Заборона доступу:

- На блокпості південніше мосту біля Станиці Луганської (15 км на північний схід від Луганська) член збройних формувань [вкотре](#) заборонив патрулю Місії прохід до непідконтрольних урядові районів, пояснивши це тим, що блокпост закритий через COVID-19. Він також додав, що спостерігачам також не дозволено прохід у зворотному напрямку.
- У двох випадках на блокпості поблизу н. п. Оленівка (непідконтрольний урядові, 23 км на південний захід від Донецька) члени збройних формувань [знову](#) відмовляли патрулям Місії у проїзді, посилаючись на карантинні обмеження у зв'язку з COVID-19: один раз до підконтрольних урядові районів, а інший — убік непідконтрольних урядові районів.

*Регулярні обмеження на ділянках розведення сил і засобів та через міни/невибухлих боєприпаси:*

- Не здійснивши суцільного розмінування, вилучення невибухлих боєприпасів та усунення інших перешкод, сторони і далі відмовляли СММ у необмеженому доступі, а також у можливості пересуватися окремими дорогами, які раніше були визначені як важливі для здійснення Місією ефективного моніторингу та для пересування цивільних осіб.

#### Інші перешкоди:

- Увечері 14 травня, пролітаючи над районами між н. п. Лозове (непідконтрольний урядові, 13 км на захід від Донецька) та н. п. Докучаєвськ (непідконтрольний урядові, 30 км на південний захід від Донецька),

БПЛА СММ дальнього радіуса дії зазнавав впливу перешкод сигналу GPS (за оцінкою, ймовірно внаслідок глушіння)<sup>8</sup>.

- 15 травня, пролітаючи над районами біля н. п. Лебединське (підконтрольний урядові, 99 км на південь від Донецька), БПЛА СММ малого радіуса дії зазнавав впливу перешкод сигналу GPS (за оцінкою, ймовірно внаслідок глушіння).

---

<sup>8</sup> Перешкоди сигналу могли створювати з будь-якого місця в радіусі кількох кілометрів від місцеположення БПЛА.



## Таблиця озброєння

### Озброєння, розміщене з порушенням ліній відведення

Дата	К-ть одиниць озброєння	Вид озброєння	Місце	Джерело спостереження
<b>підконтрольні урядові райони</b>				
14.05.2020	1	ймовірно міномет (невстановленого типу)	біля н. п. Травневе (51 км на північний схід від Донецька)	міні-БПЛА
<b>непідконтрольні урядові райони</b>				
14.05.2020	6	самохідна гаубиця (2С1 «Гвоздика», 122 мм)	на злітно-посадковій смузі аеродрому в н. п. Переможне (19 км на південь від Луганська) (для ознайомлення з попередніми спостереженнями див. <a href="#">Щоденний звіт СММ від 7 травня 2020 року</a> )	БПЛА дальнього радіуса дії
	6	реактивна система залпового вогню (БМ-21 «Град», 122 мм)		
	5	буксирувана протитанкова гармата (МТ-12 «Рапіра», 100 мм)		
	12	буксирувана гаубиця (Д-20 152 мм — 2 од.; 2А65 «Мста-Б», 152 мм — 5 од. та Д-30А «Жаба», 122 мм — 5 од.)		

### Озброєння, розміщене за лініями відведення, але за межами виділених місць зберігання озброєння

Дата	К-ть одиниць озброєння	Вид озброєння	Місце	Джерело спостереження
<b>непідконтрольні урядові райони</b>				
14.05.2020	18	танк (Т-64 — 6 од.; Т-72 — 12 од.)	на злітно-посадковій смузі аеродрому в н. п. Переможне (19 км на південь від Луганська) (для ознайомлення з попередніми спостереженнями див. <a href="#">Щоденний звіт СММ від 7 травня 2020 року</a> ). На цьому аеродромі БПЛА також зафіксував приблизно 20 бойових броньованих машин <sup>9</sup> .	БПЛА дальнього радіуса дії
	6	зенітний ракетний комплекс (9К35 «Стріла-10»)		

### **Таблиця ознак військової присутності та присутності військового типу в зоні безпеки<sup>10</sup>**

Дата	К-ть	Вид	Місце	Джерело спостереження
<b>підконтрольні урядові райони</b>				
14.05.2020	1	ймовірно бронетранспортер (типу БТР)	біля н. п. Новоселівка (37 км на північний схід від Донецька)	БПЛА дальнього радіуса дії
	1	бойова машина піхоти (БМП-1)	біля н. п. Тарамчук (29 км на південний захід від Донецька)	
15.05.2020	1	бронетранспортер (типу БТР)	біля н. п. Новобахмутівка (28 км на північ від Донецька)	патруль

<sup>9</sup> Згадані в цьому розділі бойові броньовані машини не підпадають під дію Мінських угод щодо відведення озброєння.

<sup>10</sup> Згадана в цьому розділі техніка не підпадає під дію Мінських угод щодо відведення озброєння.

**Таблиця порушень режиму припинення вогню станом на 15 травня 2020 року<sup>11</sup>**

Місце розміщення СММ	Відстань і напрямок	Спосіб	К-ть	Спостереження	Опис	Озброєння	Дата і час
Камера СММ у н. п. Авдіївка (підконтрольний уряду, 17 км на Пн від Донецька)	2–4 км на СхПдСх	зафіксувала	2	вибух	невизначеного походження	Н/Д	14.05, 22:07
	2–4 км на СхПдСх	зафіксувала	1	Н/Д боеприпас	ПдПдЗх–ПнПнСх	Н/Д	14.05, 22:52
	2–4 км на СхПдСх	зафіксувала	1	вибух	невизначеного походження	Н/Д	15.05, 01:18
	2–4 км на СхПдСх	зафіксувала	1	Н/Д боеприпас	ПдПдЗх–ПнПнСх (також зафіксовано камерою СММ на ДФС)	Н/Д	15.05, 01:29
Камера СММ за 2 км на Сх від н. п. Богданівка (підконтрольний уряду, 41 км на ПдЗх від Донецька)	1–3 км на СхПдСх	зафіксувала	2	Н/Д боеприпас	ПнПнСх–ПдПдЗх (за оцінкою, на ділянці розведення в районі Петрівського)	Н/Д	14.05, 22:57
Камера СММ на Донецькій фільтрувальній станції (15 км на Пн від Донецька)	1–2 км на ПдПдЗх	зафіксувала	1	Н/Д боеприпас	ПнЗх–ПдСх	Н/Д	14.05, 21:34
	0,7–1,1 км на Пд	зафіксувала	1	Н/Д боеприпас	ПнСх–ПдЗх	Н/Д	14.05, 22:05
	0,3–1 км на ЗхПдЗх	зафіксувала	1	Н/Д боеприпас	ПдСх–ПнЗх	Н/Д	14.05, 23:08
	1–3 км на ПдПдЗх	зафіксувала	1	Н/Д боеприпас	ПнСх–ПдЗх	Н/Д	14.05, 23:17
	0,5–1,2 км на ЗхПдЗх	зафіксувала	2	Н/Д боеприпас	ПдПдСх–ПнПнЗх	Н/Д	14.05, 23:17
	1–1,4 км на ПдПдЗх	зафіксувала	1	Н/Д боеприпас	ПдСх–ПнЗх	Н/Д	15.05, 01:29
	1–1,4 км на ПдПдЗх	зафіксувала	4	Н/Д боеприпас	Сх–Зх	Н/Д	15.05, 01:55
	1–1,4 км на ПдПдЗх	зафіксувала	3	Н/Д боеприпас	Сх–Зх	Н/Д	15.05, 01:56
	1–1,4 км на ПдПдЗх	зафіксувала	1	Н/Д боеприпас	Сх–Зх	Н/Д	15.05, 01:59
	1–3 км на ПдПдЗх	зафіксувала	1	вибух	невизначеного походження (також зафіксовано камерою СММ в Авдіївці)	Н/Д	15.05, 02:15
Камера СММ за 1,5 км на ПнСх від н. п. Гнутове (підконтрольний урядові, 90 км на Пд від Донецька)	3–5 км на СхПдСх	зафіксувала	1	Н/Д боеприпас	ПдЗх–ПнСх	Н/Д	14.05, 21:35
	3–5 км на СхПдСх	зафіксувала	1	Н/Д боеприпас	ПдЗх–ПнСх	Н/Д	14.05, 21:36
	3–5 км на СхПдСх	зафіксувала	7	Н/Д боеприпас	ПдЗх–ПнСх	Н/Д	15.05, 00:01
	3–5 км на СхПдСх	зафіксувала	1	Н/Д боеприпас	ПдЗх–ПнСх	Н/Д	15.05, 00:35
Камера СММ на КПВВ біля н. п. Майорськ (підконтрольний уряду, 45 км на ПнСх від Донецька)	3–4 км на Сх	зафіксувала	2	освітлювальна ракета	випущений(-а) вгору	Н/Д	14.05, 22:06
	2–3 км на Сх	зафіксувала	1	освітлювальна ракета	випущений(-а) вгору	Н/Д	15.05, 01:10
Камера СММ на шахті «Октябрська» (непідконтрольна урядові, 9 км на ПнЗх від центру Донецька)	1–3 км на ПнСх	зафіксувала	2	вибух	невизначеного походження	Н/Д	14.05, 21:58
	1–3 км на ПнПнСх	зафіксувала	2	Н/Д боеприпас	СхПдСх–ЗхПнЗх	Н/Д	15.05, 00:42
	1–3 км на ПнПнСх	зафіксувала	4	Н/Д боеприпас	СхПдСх–ЗхПнЗх	Н/Д	15.05, 00:43
Камера СММ за 1 км на ПдЗх від н. п. Широкине	5–7 км на Пн	зафіксувала	11	Н/Д боеприпас	Сх–Зх	Н/Д	14.05, 21:28
	5–7 км на Пн	зафіксувала	2	Н/Д боеприпас	Сх–Зх	Н/Д	14.05, 22:15

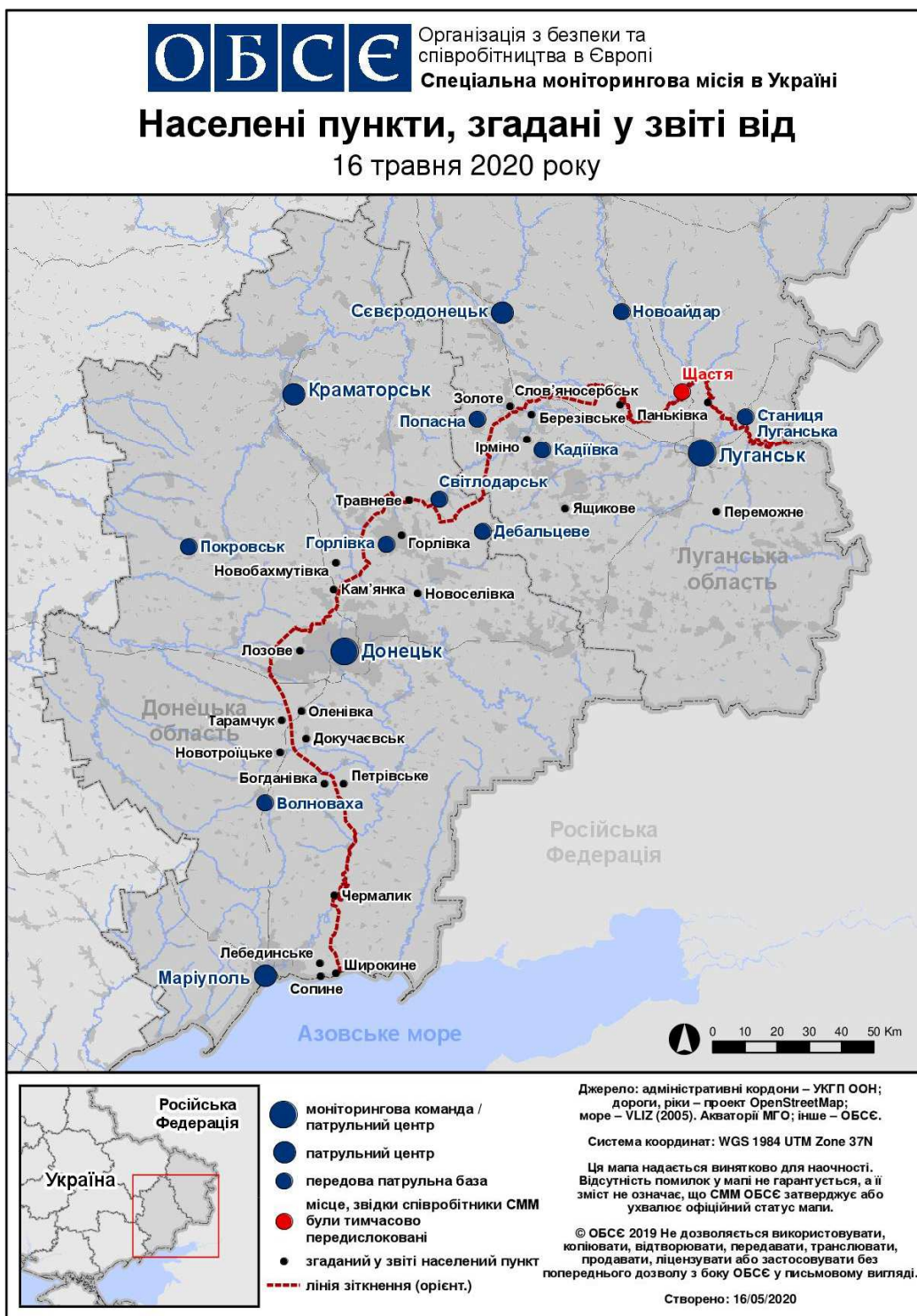
<sup>11</sup> У таблиці вказані лише ті інциденти, які спостерігачі бачили/чули особисто або які були зафіксовані камерами СММ, а також ті випадки, які Місія оцінює як навчання з бойовою стрільбою, контрольовані підриви і т. д. Зазначені деталі, а саме: відстань, напрямок, тип зброї і т. д., базуються на оцінках, зроблених спостерігачами на місцях та спеціалістами з технічного моніторингу, і необов'язково завжди є точними. Напис «невідомо» (Н/Д) означає, що СММ не змогла підтвердити таку інформацію у зв'язку з відстанню, погодними умовами, технічними обмеженнями та/або з інших причин. Одні і ті ж самі, за оцінкою СММ, порушення режиму припинення вогню, зафіксовані паралельно декількома патрулями та/або камерами, відображаються в таблиці лише один раз.

Місце розміщення СММ	Відстань і напрямок	Спосіб	К-ть	Спостереження	Опис	Озброєння	Дата і час
(підконтрольний урядові, 100 км на Пд від Донецька)	5-7 км на Пн	зафіксувала	1	освітлювальна ракета	випущений(-а) вгору	Н/Д	14.05, 22:44
	5-7 км на Пн	зафіксувала	2	вибух	невизначеного походження	Н/Д	14.05, 22:48
	5-7 км на Пн	зафіксувала	8	Н/Д боеприпас	ЗхПдЗх-СхПнСх	Н/Д	14.05, 23:31
	5-7 км на Пн	зафіксувала	1	спалах дульного полум'я		Н/Д	14.05, 23:32
	5-7 км на Пн	зафіксувала	1	Н/Д боеприпас	ПнЗх-ПдСх (після попередньої події)	Н/Д	14.05, 23:32
	5-7 км на Пн	зафіксувала	1	вибух	подальший розрив боеприпасу	Н/Д	14.05, 23:32
	5-7 км на Пн	зафіксувала	12	Н/Д боеприпас	Зх-Сх	Н/Д	15.05, 00:40
	2-4 км на ПнПнСх	зафіксувала	1	Н/Д боеприпас	Сх-Зх	Н/Д	15.05, 02:09
	4-6 км на Пн	зафіксувала	5	Н/Д боеприпас	Зх-Сх	Н/Д	15.05, 03:30
Приблизно 1 км на ПнЗх від залізничного вокзалу в н. п. Ясинувата (непідконтрольний урядові, 16 км на ПнСх від Донецька)	4-5 км на ПдЗх	чули	5	вибух	невизначеного походження (за оцінкою, у радіусі 5 км від ДФС)	Н/Д	15.05, 10:30-10:33
	1-2 км на ПнПнЗх	чули	1	вибух	невизначеного походження (за оцінкою, у радіусі 5 км від ДФС)	Н/Д	15.05, 13:30
	1-2 км на ПнПнЗх	чули	1	вибух	невизначеного походження (за оцінкою, у радіусі 5 км від ДФС)	Н/Д	15.05, 13:35
	1-2 км на ПдЗх	чули	43	постріл	за оцінкою, у радіусі 5 км від ДФС	стрілецька зброя	15.05, 13:43-13:49
	1-2 км на ПдЗх	чули	1	черга	за оцінкою, у радіусі 5 км від ДФС	стрілецька зброя	15.05, 13:43
	1-2 км на ПдЗх	чули	4	постріл	за оцінкою, у радіусі 5 км від ДФС	стрілецька зброя	15.05, 13:50-13:54
	4-5 км на ПдЗх	чули	1	вибух	невизначеного походження (за оцінкою, у радіусі 5 км від ДФС)	Н/Д	15.05, 13:50
	2-3 км на ПдЗх	чули	27	черга	за оцінкою, у радіусі 5 км від ДФС	великокаліберний кулемет	15.05, 13:54-13:59
	2-3 км на ПдЗх	чули	3	вибух	невизначеного походження (за оцінкою, у радіусі 5 км від ДФС)	Н/Д	15.05, 13:54-13:59
	2-3 км на ПдЗх	чули	28	постріл	за оцінкою, у радіусі 5 км від ДФС	стрілецька зброя	15.05, 13:54-13:59
	3-5 км на ПдЗх	чули	6	вибух	невизначеного походження (за оцінкою, у радіусі 5 км від ДФС)	Н/Д	15.05, 14:02-14:10
	3-5 км на ПдЗх	чули	21	черга	за оцінкою, у радіусі 5 км від ДФС	великокаліберний кулемет	15.05, 14:02-14:10
	3-5 км на ПдЗх	чули	12	постріл	за оцінкою, у радіусі 5 км від ДФС	великокаліберний кулемет	15.05, 14:02-14:10
	1-2 км на ПдЗх	чули	3	постріл	за оцінкою, у радіусі 5 км від ДФС	стрілецька зброя	15.05, 14:14-14:18
	1-2 км на ПдЗх	чули	6	черга	за оцінкою, у радіусі 5 км від ДФС	стрілецька зброя	15.05, 14:14
	1-2 км на ПдЗх	чули	7	постріл	за оцінкою, у радіусі 5 км від ДФС	стрілецька зброя	15.05, 14:30-14:31
	1-2 км на ПдЗх	чули	31	черга	за оцінкою, у радіусі 5 км від ДФС	стрілецька зброя	15.05, 14:34-14:36
	1-2 км на ПдЗх	чули	10	постріл	за оцінкою, у радіусі 5 км від ДФС	стрілецька зброя	15.05, 14:45

Місце розміщення СММ	Відстань і напрямок	Спосіб	К-ть	Спостереження	Опис	Озброєння	Дата і час
	2–3 км на ПдЗх	чули	3	черга	за оцінкою, у радіусі 5 км від ДФС	стрілецька зброя	15.05, 11:20
	2–3 км на ПдЗх	чули	5	постріл	за оцінкою, у радіусі 5 км від ДФС	стрілецька зброя	15.05, 11:20
	2–3 км на ПдЗх	чули	6	черга	за оцінкою, у радіусі 5 км від ДФС	стрілецька зброя	15.05, 11:31–11:34
	2–3 км на ПдЗх	чули	13	постріл	за оцінкою, у радіусі 5 км від ДФС	стрілецька зброя	15.05, 11:31–11:39
н. п. Широка Балка (непідконтрольний уряду, 34 км на ПнСх від Донецька)	2 км на СхПдСх	чули	5	черга		стрілецька зброя	15.05, 12:45
Приблизно 2 км на Пн від н. п. Петрівське (непідконтрольний уряду, 41 км на Пд від Донецька)	3,5 км на ПдПдЗх	чули	1	черга	за оцінкою, у межах ділянки розведення	стрілецька зброя	15.05, 12:15
Приблизно 1 км на ПдЗх від н. п. Оленівка (непідконтрольний уряду, 23 км на ПдЗх від Донецька)	6–8 км на ЗхПдЗх	чули	3	вибух	невизначеного походження	Н/Д	15.05, 14:50
н. п. Чермалик (підконтрольний уряду, 77 км на Пд від Донецька)	3–4 км на ПдПдСх	чули	40	постріл		стрілецька зброя	15.05, 13:30–13:32
	3–4 км на ПдПдСх	чули	8	вибух	невизначеного походження	Н/Д	15.05, 13:49–14:01
	3–4 км на ПдПдСх	чули	10	черга		великокаліберний кулемет	15.05, 13:49–14:01
	3–4 км на ПдПдСх	чули	28	постріл		великокаліберний кулемет	15.05, 13:49–14:01
Приблизно 500 м на ПнСх від н. п. Кам'янка (підконтрольний уряду, 20 км на Пн від Донецька)	6 км на Пд	чули	1	вибух	невизначеного походження (за оцінкою, у радіусі 5 км від ДФС)	Н/Д	15.05, 10:16
	3–5 км на ПнПнСх	чули	3	вибух	невизначеного походження	Н/Д	15.05, 12:18
	3–5 км на ПнПнСх	чули	1	вибух	невизначеного походження	Н/Д	15.05, 12:38
	1 км на ПдСх	чули та бачили	1	вибух	невизначеного походження (за оцінкою, у радіусі 5 км від ДФС)	Н/Д	15.05, 13:34
Приблизно 2,5 км на Пн від н. п. Кам'янка (підконтрольний уряду, 20 км на Пн від Донецька)	3–5 км на ПдЗх	чули	9	вибух	невизначеного походження	Н/Д	15.05, 13:57
	4–6 км на ПдЗх	чули	2	вибух	невизначеного походження	Н/Д	15.05, 14:09–14:10
	3–5 км на ПдЗх	чули	2	вибух	невизначеного походження	Н/Д	15.05, 14:12–14:13
н. п. Світлодарськ (підконтрольний уряду, 57 км на ПнСх від Донецька)	5–7 км на ПдСх	чули	2	вибух	невизначеного походження	Н/Д	14.05, 21:59
	5–7 км на ПдПдСх	чули	1	вибух	невизначеного походження	Н/Д	14.05, 22:04
	5–7 км на Пд	чули	1	вибух	невизначеного походження	Н/Д	14.05, 22:20
	5–7 км на ПдСх	чули	1	вибух	невизначеного походження	Н/Д	14.05, 22:38
	5–7 км на Пд	чули	2	вибух	невизначеного походження	Н/Д	14.05, 22:45
	5–7 км на ПдПдСх	чули	1	вибух	невизначеного походження	Н/Д	14.05, 23:16
н. п. Горлівка (непідконтрольний уряду, 39 км на ПнСх від Донецька)	3–5 км на Зх	чули	1	вибух	невизначеного походження	Н/Д	15.05, 15:00
	3–5 км на Зх	чули	1	вибух	невизначеного походження	Н/Д	15.05, 16:14

Місце розміщення СММ	Відстань і напрямок	Спосіб	К-ть	Спостереження	Опис	Озброєння	Дата і час
	3–5 км на ПнЗх	чули	1	вибух	невизначеного походження	Н/Д	15.05, 17:00
	3–5 км на ПнЗх	чули	12	вибух	невизначеного походження	Н/Д	15.05, 17:30–17:45
	3–5 км на ПнЗх	чули	9	вибух	невизначеного походження	Н/Д	15.05, 18:00–18:10
	3–5 км на ПнЗх	чули	9	черга		великокаліберний кулемет	15.05, 18:00–18:10
	3–5 км на ПнЗх	чули	3	вибух	невизначеного походження	Н/Д	15.05, 18:15–18:30
2 км на Пд від н. п. Муратове (підконтрольний уряду, 51 км на ПнЗх від Луганська)	3–5 км на Пд	чули	1	вибух	невизначеного походження	Н/Д	15.05, 10:26
н. п. Кряківка (підконтрольний уряду, 38 км на ПнЗх від Луганська)	2–3 км на Пд	чули	5	постріл		стрілецька зброя	15.05, 13:28–13:31
	15–20 км на ПдСх	чули	27	вибух	невизначеного походження	артилерія (тип — Н/Д)	15.05, 13:28–13:31
Південна околиця н. п. Березівське (непідконтрольний уряду, 53 км на ПнЗх від Луганська)	20 м на ПнПнЗх	чули та бачили	2	вибух	розрив (за оцінкою, за межами ділянки розведення)	Н/Д	15.05, 13:36
Північна околиця н. п. Слов'яносербськ (непідконтрольний уряду, 28 км на ПнЗх від Луганська)	4–7 км на ПнСх	чули	2	вибух	невизначеного походження	Н/Д	15.05, 13:24–13:35
	4–6 км на ПнЗх	чули	4	вибух	невизначеного походження	Н/Д	15.05, 13:30–13:45
	4–6 км на ПнЗх	чули	12	постріл		великокаліберний кулемет	15.05, 13:30–13:45
н. п. Зелена Роща за 3 км на ПдПдСх від н. п. Паньківка (непідконтрольний уряду, 16 км на Пн від Луганська)	10–12 км на ПдПдСх	чули	1	вибух	невизначеного походження (за оцінкою, підрип міни)	Н/Д	15.05, 13:55–14:05

## Мапа Донецької та Луганської областей<sup>12</sup>



<sup>12</sup> За рішенням Постійної ради №1117 від 21 березня 2014 року, СММ базується в десяти містах на всій території України (Херсон, Одеса, Львів, Івано-Франківськ, Харків, Донецьк, Дніпро, Чернівці, Луганськ і Київ). Ця мапа східної України призначена для ілюстративних цілей. На ній вказані населені пункти, згадані у звіті, а також ті, де є офіси СММ (моніторингові команди, патрульні центри і передові патрульні бази) у Донецькій і Луганській областях. (Червоним кольором виділена передова патрульна база, з якої співробітники СММ були тимчасово передислоковані згідно з рекомендаціями експертів із безпеки з деяких держав-учасниць ОБСЄ та з урахуванням вимог СММ щодо безпеки. СММ користується цими приміщеннями та здійснює патрулювання в цьому населеному пункті в денний час).