

# Щоденний звіт № 87/2020

від 13 квітня 2020 року<sup>1</sup>

## Короткий виклад

- У період із вечора 10 до вечора 11 квітня СММ констатувала збільшення кількості порушень режиму припинення вогню в Донецькій та Луганській областях, якщо порівнювати з попереднім звітним періодом.
- У період із вечора 11 до вечора 12 квітня Місія констатувала зменшення кількості порушень режиму припинення вогню в Донецькій області, тимчасом у Луганській області не було зафіксовано жодного випадку порушення режиму припинення вогню.
- Спостерігачі бачили пошкоджені від обстрілу діючу школу (яка наразі зачинена через спалах COVID-19) та житлові будинки в Куйбишевському районі непідконтрольного урядові Донецька.
- Члени збройних формувань і далі забороняли спостерігачам доступ у бік непідконтрольних урядові районів на блокпостах поблизу Оленівки та Олександрівки в Донецькій області, а також у напрямку непідконтрольних та підконтрольних урядові районів на блокпості південніше мосту біля Станиці Луганської в Луганській області\*.
- СММ продовжувала здійснювати моніторинг на ділянках розведення сил і засобів у районах Станиці Луганської, Золотого і Петрівського. Місія зафіксувала порушення режиму припинення вогню, зокрема вибух, оцінений як розрив, на ділянці розведення в районі Петрівського.
- СММ сприяла дотриманню локального режиму припинення вогню та здійснювала його моніторинг для уможливлення проведення технічного обслуговування та ремонтних робіт на об'єктах цивільної інфраструктури з обох боків лінії зіткнення, а також робіт із розмінування в непідконтрольних урядові районах Луганської області.
- Місія і далі спостерігала за ситуацією, у якій на тлі спалаху COVID-19 опинилося цивільне населення, зокрема на контрольних пунктах в'їзду-виїзду та відповідних блокпостах у Донецькій та Луганській областях.
- Свобода пересування СММ залишалася обмеженою в Донецькій та Луганській областях\*.

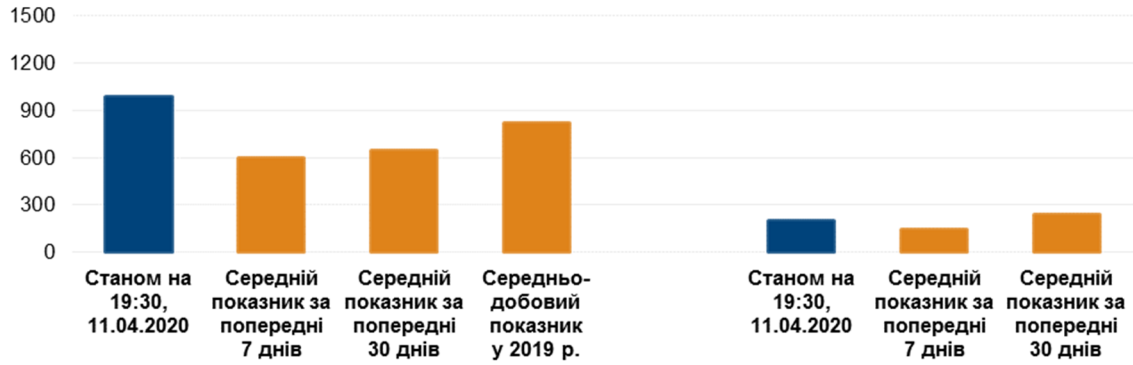
---

<sup>1</sup> На основі інформації, що надійшла від моніторингових команд станом на 19:30 12 квітня 2020 року (за східноєвропейським літнім часом).

## Порушення режиму припинення вогню<sup>2</sup>

К-ть зафіксованих порушень режиму припинення вогню<sup>3</sup>

К-ть зафіксованих вибухів<sup>4</sup>



<sup>2</sup> Більш детальну інформацію про всі випадки порушення режиму припинення вогню, а також мапи Донецької та Луганської областей, де відмічені всі місця, згадані у звіті, представлено в додатку.

Упродовж звітнього періоду камери СММ на шахті «Октябрська» не функціонували.

<sup>3</sup> Зокрема вибухи.

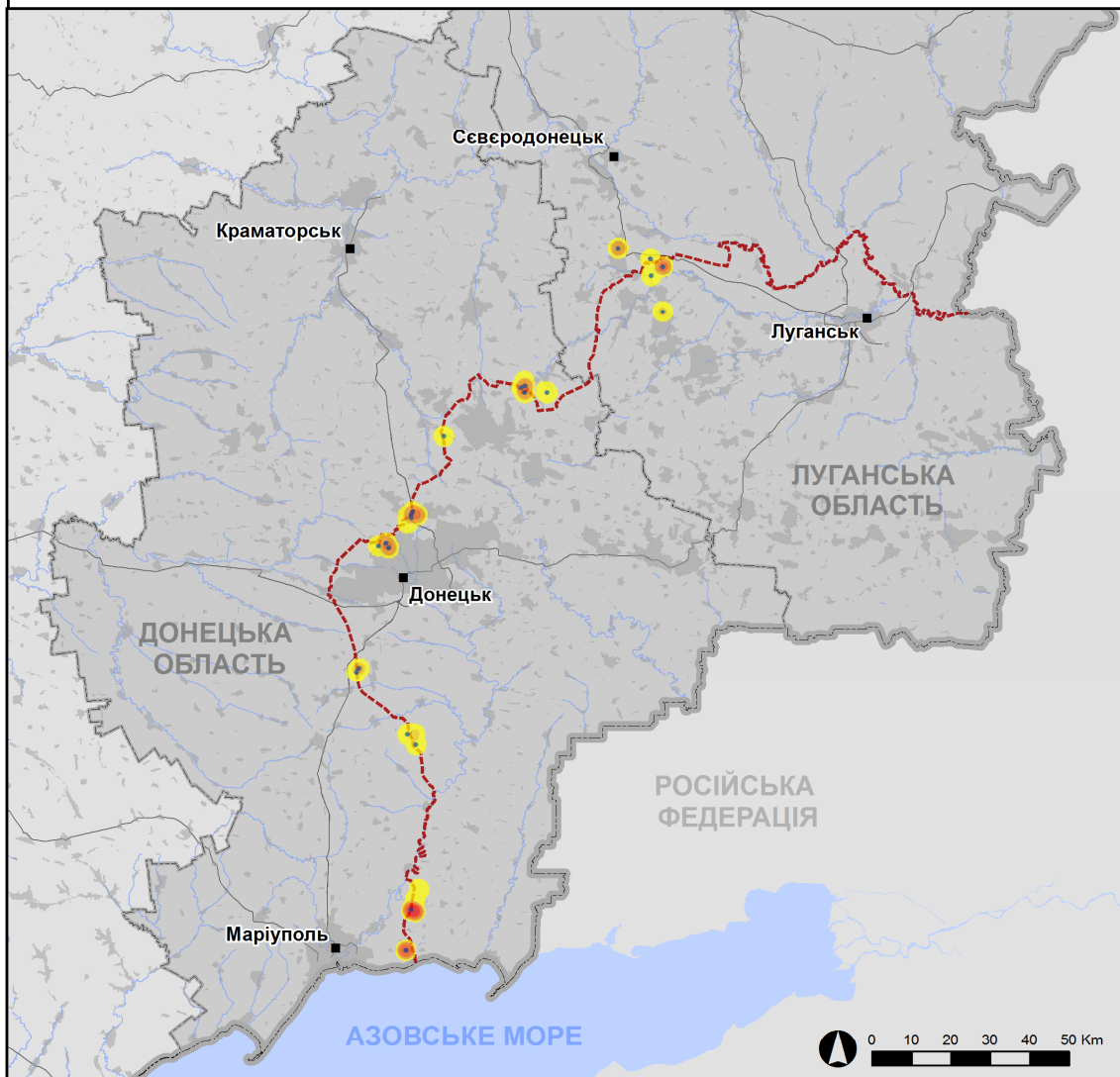
<sup>4</sup> Зокрема внаслідок вогню з озброєння невстановленого типу.

## Мапа зафіксованих порушень режиму припинення вогню



Організація з безпеки та співробітництва в Європі  
Спеціальна моніторингова місія в Україні

### Зафіксовані СММ порушення режиму припинення вогню 11-12 квітня 2020 р.



#### Концентрація порушень режиму припинення вогню

- Висока
- Середня
- Низька
- Вибух
- Населений пункт
- Лінія зіткнення (орієнт.)

Джерела: адміністративні кордони — УКГП ООН; дороги, річки — проект OpenStreetMap; море — VLIZ (2005). Акваторії МГО, інше — ОБСЄ.

Система координат: WGS 1984 UTM Zone 37N

Ця мапа надається винятково для наочності. Відсутність помилок у мапі не гарантується, а її зміст не означає, що СММ ОБСЄ затверджує або ухвалює офіційний статус мапи.

© СММ ОБСЄ 2019 Не дозволяється використовувати, копіювати, відтворювати, передавати, транслювати, продавати, ліцензувати або застосовувати без попереднього дозволу з боку ОБСЄ у письмовому вигляді.  
Створено: 13/04/2020

У період із вечора 10 до вечора 11 квітня в Донецькій області СММ констатувала збільшення кількості порушень режиму припинення вогню, зафіксувавши, однак, менше вибухів (орієнтовно 20), якщо порівнювати з [попереднім звітним періодом](#) (125 вибухів). Понад дві третини порушень режиму припинення вогню зафіксовано в районах на південний схід від н. п. Гнutowe (підконтрольний урядові, 90 км на південь від Донецька) та на північ від н. п. Широкино (підконтрольний урядові, 100 км на південь від Донецька).

Із вечора 11 до вечора 12 квітня Місія констатувала зменшення кількості порушень режиму припинення вогню, зокрема менше вибухів (90), якщо порівнювати з попередньою добою. Більшість порушень режиму припинення вогню зафіксовано в районах на захід від залізничного вокзалу в Донецьку (непідконтрольний уряду, 6 км на північний захід від центру міста), де також сталося приблизно половина вибухів, а також на північ від Широкиного.

У період із вечора 10 до вечора 11 квітня в Луганській області СММ констатувала збільшення кількості порушень режиму припинення вогню, якщо порівнювати з [попереднім звітним періодом](#), зафіксувавши, серед іншого, приблизно 180 вибухів супроти 90 відповідно. Більшість порушень режиму припинення вогню (усі вибухи) зафіксовано в північному напрямку від н. п. Кадіївка (кол. Стаханов; непідконтрольний урядові, 50 км на захід від Луганська).

Із вечора 11 до вечора 12 квітня Місія не зафіксувала жодного порушення режиму припинення вогню в Луганській області.

### **Пошкоджені внаслідок обстрілу школа та житлові будинки в Донецьку**

10 квітня на вул. Вугільній, 33, у Куйбишевському районі Донецька (непідконтрольний уряду, 5 км на захід від центру міста), приблизно за 30 м на південний захід від діючої школи (яка наразі зачинена через спалах COVID-19), спостерігачі бачили вирву та визначили, що вона утворилася від нещодавнього розриву мінометної міни.

Вони також помітили свіжі осколкові пошкодження на дверях та південно-західній стороні двоповерхової будівлі школи. Шифер із південно-західного боку даху було зміщено.

На відстані близько 185 м на південь від цієї вирви команда СММ зафіксувала ще три вирви та встановила, що вони утворилися нещодавно внаслідок розриву, ймовірно, мінометних мін.

Орієнтовно за 25 м на південний захід від цих вирв члени патруля Місії виявили пошкодження на чотирьох житлових будинках, розташованих на вулиці Забійників.

На вул. Забійників, 12, спостерігачі зафіксували осколкові пошкодження будинку з його північно-східного боку, а також розміщеного приблизно за 2 м від нього дерев'яного паркану, що виходить на північний схід.

На вул. Забійників, 14, вони помітили поліетиленову плівку, якою було закрито вікно, що виходить на північний схід, а також розбите скло на землі під вікном.

На вул. Забійників, 16, команда СММ бачила свіжі осколкові пошкодження залізного даху та самої будівлі одноповерхового будинку з північно-східного її боку. Із цього боку були також розбиті два вікна. Орієнтовно за 2 м від будинку члени патруля Місії зафіксували свіжі осколкові пошкодження металічного паркану.

На вул. Забійників, 20, спостерігачі бачили свіжі осколкові пошкодження даху та самої будівлі одноповерхового будинку з північно-східного її боку. Із цього боку було також розбите одне вікно. На відстані близько 2 м від будинку вони помітили свіжі осколкові пошкодження металічних воріт гаража.

Четверо осіб, які відрекомендувалися власниками пошкоджених будинків (дві жінки та двоє чоловіків різного віку), розповіли, що усі вони були вдома у ніч із 1 на 2 квітня, коли чули 4 вибухи неподалік.

### **Члени збройних формувань і далі забороняли СММ доступ на блокпостах уздовж лінії зіткнення в Донецькій та Луганській областях**

Члени збройних формувань продовжували забороняти спостерігачам, які здійснювали перетин офіційними дорожніми коридорами, проїзд/прохід на блокпостах у Донецькій та Луганській областях. Це перешкоджає виконанню мандата Місії<sup>5</sup>.

11 та 12 квітня на блокпості поблизу н. п. Оленівка (непідконтрольний урядові, 23 км на південний захід від Донецька) члени збройних формувань (деякі були озброєні) не дозволили патрулям Місії проїхати до непідконтрольних урядові районів, не надавши жодного пояснення в перший день і заявивши про карантинні обмеження через COVID-19 наступного дня (див. [Оперативний звіт СММ № 11/2020](#)).

12 квітня на блокпості поблизу н. п. Олександрівка (непідконтрольний урядові, 20 км на південний захід від Донецька) члени збройних формувань (деякі були озброєні) заборонили патрулю Місії проїхати до непідконтрольних урядові районів, мотивувавши це карантинними обмеженнями через COVID-19 (див. [Оперативний звіт СММ № 11/2020](#)).

11 та 12 квітня на блокпості збройних формувань південніше мосту біля Станиці Луганської (15 км на північний схід від Луганська) члени збройних формувань заборонили патрулям СММ прохід до непідконтрольних та підконтрольних урядові районів, пояснивши це карантинними обмеженнями через COVID-19 (див. [Оперативний звіт СММ № 10/2020](#))\*.

### **Ділянки розведення в районах Станиці Луганської, Золотого і Петрівського<sup>6</sup>**

9 квітня в межах ділянки розведення в районі н. п. Станиця Луганська (підконтрольний урядові, 16 км на північний схід від Луганська) безпілотний літальний апарат (БПЛА) СММ малого радіуса дії зафіксував ділянки погорілої

<sup>5</sup> Місія почала стикатися з регулярними заборонами доступу під час перетину до непідконтрольних урядові районів на блокпостах збройних формувань у Донецькій області з 21 березня, а в Луганській області з 23 березня. Для отримання більш детальної інформації див. щоденні та оперативні звіти СММ.

<sup>6</sup> Розведення передбачено Рамковим рішенням Тристоронньої контактної групи про розведення сил і засобів від 21 вересня 2016 року.

рослинності, починаючи приблизно за 25 м на захід від нового прольоту мосту біля Станиці Луганської, що простягалися на відстань близько 1,5 км на західно-південний захід та північно-північний захід (для ознайомлення з попередніми результатами спостереження в цьому районі див. [Щоденний звіт СММ від 10 квітня 2020 року](#)). 11 та 12 квітня між новим прольотом мосту біля Станиці Луганської та блокпостом збройних формувань південніше мосту, за спостереженнями СММ, перебували члени збройних формувань (із нарукавними пов'язками з написом «СЦКК»).

11 та 12 квітня на ділянці розведення в районі н. п. **Золоте** (підконтрольний урядові, 60 км на захід від Луганська) команда СММ [вкотре](#) помітила п'ять дерев'яних колод поперек автодороги Т1316, а також два бетонні блоки (на одному з яких було встановлено знак) обабіч дороги. В обидва дні члени збройних формувань (із нарукавними пов'язками з написом «СЦКК») біля південного краю ділянки розведення зауважували патрулям СММ, що після перетину до непідконтрольних урядові районів спостерігачі мають дотримуватися карантину протягом 10 днів\*.

Уранці 11 квітня, перебуваючи приблизно за 1,5 км на північний захід від н. п. Петрівське (непідконтрольний уряду, 41 км на південь від Донецька), спостерігачі бачили густий дим на відстані близько 2–4 км на західно-південний захід (за оцінкою, через пожежу **в межах ділянки розведення в районі Петрівського**). Зі своєї позиції орієнтовно за 2 км на схід від н. п. Богданівка (підконтрольний урядові, 41 км на південний захід від Донецька) члени патруля Місії бачили колону у складі 7 автомобілів, що проїхали в напрямку до н. п. Старогнатівка (підконтрольний урядові, 51 км на південь від Донецька). Приблизно за 30 хвилин колона повернулася і згодом поїхала.

Уранці 12 квітня, ведучи спостереження за межами ділянки розведення, приблизно за 250 м на схід від її північно-східного кута, спостерігачі бачили п'ять членів збройних формувань, які йшли дорогою в напрямку до н. п. Вікторівка (непідконтрольний урядові, 42 км на південний захід від Донецька) та несли знаряддя для прибирання трави.

Увечері 11 квітня камера СММ в Богданівці зафіксувала 10 невизначених боєприпасів, що пролетіли на відстані орієнтовно 3–4 км на східно-південний схід. Того ж вечора камера СММ в Петрівському зафіксувала 1 невизначений боєприпас, що пролетів приблизно за 1–2 км на південно-південний захід. За оцінкою Місії, усі ці порушення режиму припинення вогню сталися на ділянці розведення в районі Петрівського. У другій половині дня 12 квітня, перебуваючи орієнтовно за 2 км на схід від Богданівки, спостерігачі чули та бачили вибух (оцінений як розрив снаряда системи озброєння невстановленого типу), а також бачили чорний дим, що здіймався на відстані близько 2 км на південний схід. В обох випадках, за їхньою оцінкою, це відбувалося в межах ділянки розведення. Зі своєї позиції приблизно за 500 м на північний захід від Петрівського команда СММ чула 5 вибухів невизначеного походження на відстані близько 3–5 км на південь (за оцінкою, поза ділянкою розведення, однак у межах 5 км від її краю).

## Відведення озброєння

СММ продовжувала здійснювати моніторинг відведення озброєння, передбаченого Меморандумом, а також Комплексом заходів і Доповненням до нього.

## **Ознаки військової присутності та присутності військового типу в зоні безпеки<sup>7</sup>**

Місія зафіксувала бойові броньовані машини в зоні безпеки в підконтрольних урядові районах Донецької та Луганської областей (детальніше див. таблицю нижче).

## **Протитанкові міни біля Нової Мар'ївки**

9 квітня міні-БПЛА СММ знову зафіксував приблизно 180 протитанкових мін приблизно за 3 км на південний захід від н. п. Нова Мар'ївка (непідконтрольний урядові, 64 км на південь від Донецька), які, за оцінкою, належать збройним формуванням (для ознайомлення з попередніми результатами спостереження див. [Щоденний звіт СММ від 6 січня 2020 року](#)).

## **Зусилля СММ зі сприяння проведенню ремонту, технічного обслуговування та забезпеченню функціонування життєво важливих об'єктів цивільної інфраструктури та робіт із розмінування**

11 та 12 квітня Місія сприяла встановленню локального режиму припинення вогню та здійснювала моніторинг його дотримання для уможливлення видалення рослинності, здійснення огляду та технічного обслуговування на залізничних коліях біля н. п. Вільхове (підконтрольний урядові, 22 км на північний схід від Луганська), для проведення ремонтних робіт 11 квітня на об'єктах водопостачання в н. п. Паньківка (непідконтрольний урядові, 16 км на північ від Луганська), а також для уможливлення проведення робіт із розмінування в н. п. Красний Яр (непідконтрольний урядові, 12 км на північний схід від Луганська).

11 та 12 квітня СММ і далі сприяла забезпеченню функціонування Донецької фільтрувальної станції (ДФС). Упродовж дня 11 квітня, перебуваючи в одному місці поблизу ДФС, спостерігачі чули близько 60 пострілів та черг зі стрілецької зброї (за оцінкою, усе в радіусі 5 км від станції).

## **Заходи з протидії спалаху COVID-19, що їх вживають на контрольних пунктах в'їзду-виїзду та відповідних блокпостах**

11 квітня в Донецькій області Місія відзначила, що контрольні пункти в'їзду-виїзду (КПВВ) неподалік н. п. Мар'їнка (підконтрольний урядові, 23 км на південний захід від Донецька) та н. п. Новотроїцьке (підконтрольний урядові, 36 км на південний захід від Донецька) були і далі зачиненими. 11 та 12 квітня, за спостереженнями СММ, блокпост збройних формувань в районі Оленівки залишався зачиненим, точно так само як і блокпост збройних формувань поблизу Олександрівки 12 квітня\*.

11 та 12 квітня в Луганській області команда СММ зауважила, що КПВВ у Станиці Луганській та відповідний блокпост збройних формувань на південь від мосту поблизу Станиці Луганської залишалися зачиненими.

Місія продовжувала стежити за ситуацією в Херсоні, Одесі, Львові, Івано-Франківську, Харкові, Дніпрі, Чернівцях і Києві.

<sup>7</sup> Згадана в цьому розділі техніка не підпадає під дію Мінських угод щодо відведення озброєння.

## **\*Обмеження свободи пересування та інші перешкоди у виконанні мандата СММ**

Робота з моніторингу та свобода пересування СММ обмежені загрозами у сфері безпеки, включаючи ризики, пов'язані з наявністю мін і невибухлих боєприпасів, а також іншими перешкодами, які щодня змінюються. Мандат СММ передбачає вільний і безпечний доступ по всій Україні. Усі підписанти Комплексу заходів погодилися з необхідністю вільного та безпечного доступу, а також із тим, що обмеження свободи пересування СММ є порушенням і що на такі порушення необхідно швидко реагувати. Вони також дійшли згоди, що Спільний центр з контролю та координації (СЦКК) повинен сприяти такому реагуванню та здійснювати загальну координацію робіт з розмінування. Однак збройні формування в окремих районах Донецької та Луганської областей часто відмовляють СММ у доступі до районів, прилеглих до непідконтрольних урядові ділянок кордону України (наприклад, див. [Щоденний звіт СММ від 28 березня 2020 року](#)). Діяльність СММ у Донецькій та Луганській областях, як і раніше, залишалася обмеженою після того, як [23 квітня 2017 року поблизу Пришиба стався інцидент, який призвів до загибелі людини](#). Унаслідок цього спроможність Місії вести спостереження залишалася обмеженою.

### Заборона доступу:

- 11 та 12 квітня на блокпості поблизу н. п. Оленівка (непідконтрольний урядові, 23 км на південний захід від Донецька) члени збройних формувань (деякі були озброєні) не дозволили патрулям Місії проїхати до непідконтрольних урядові районів, не надавши жодного пояснення в перший день і заявивши про карантинні обмеження через COVID-19 наступного дня (див. [Оперативний звіт СММ № 11/2020](#)).
- 11 та 12 квітня на блокпості збройних формувань південніше мосту біля Станиці Луганської (15 км на північний схід від Луганська) члени збройних формувань заборонили патрулям СММ прохід до підконтрольних урядові районів, пояснивши це карантинними обмеженнями через COVID-19 (див. [Оперативний звіт СММ № 11/2020](#)).
- 12 квітня на блокпості біля н. п. Олександрівка (непідконтрольний урядові, 20 км на південний захід від Донецька) члени збройних формувань вкотре заборонили патрулю Місії проїхати до непідконтрольних урядові районів, мотивувавши це карантинними обмеженнями через COVID-19 (див. [Оперативний звіт СММ № 11/2020](#)).

*Регулярні обмеження на ділянках розведення сил і засобів та через міни/невибухлі боєприпаси:*

- Не здійснивши суцільного розмінування, вилучення невибухлих боєприпасів та усунення інших перешкод, сторони і далі відмовляли СММ у необмеженому доступі, а також у можливості пересуватися окремими дорогами, які раніше були визначені як важливі для здійснення Місією ефективного моніторингу та для пересування цивільних осіб.

### Доступ за умови:

- 11 та 12 квітня члени збройних формувань (із нарукавними пов'язками з написом «СЦКК») біля південного краю ділянки розведення в районі н. п. Золоте (підконтрольний урядові, 60 км на захід від Луганська) повідомляли патрулям СММ про те, що після перетину до непідконтрольних урядові районів спостерігачі мають дотримуватися карантину протягом 10 днів.



- 12 квітня біля позиції збройних формувань у районі н. п. Молодіжне (непідконтрольний урядові, 63 км на захід від Луганська) озброєний член збройних формувань повідомив патрулю СММ про те, що після перетину до непідконтрольних урядові районів спостерігачі мають дотримуватися карантину протягом 10 днів.

Інші перешкоди:

- 11 квітня, пролітаючи над районами біля н. п. Новогригорівка (непідконтрольний урядові, 61 км на північний схід від Донецька), БПЛА СММ малого радіуса дії зазнавав впливу перешкод сигналу GPS (за оцінкою, ймовірно внаслідок глушіння)<sup>8</sup>.
- 11 квітня, пролітаючи над районами поблизу н. п. Слов'яносербськ (непідконтрольний урядові, 28 км на північний захід від Луганська), БПЛА СММ середнього радіуса дії зазнавав впливу перешкод сигналу GPS (за оцінкою, ймовірно внаслідок глушіння).
- 12 квітня, пролітаючи над районами неподалік н. п. Шевченко (непідконтрольний урядові, 69 км на південь від Донецька), БПЛА СММ малого радіуса дії зазнавав впливу перешкод сигналу GPS (за оцінкою, ймовірно внаслідок глушіння).
- 12 квітня, пролітаючи над районами поруч із н. п. Нова Мар'ївка (непідконтрольний урядові, 64 км на південь від Донецька), БПЛА СММ малого радіуса дії зазнавав впливу перешкод сигналу GPS (за оцінкою, ймовірно внаслідок глушіння).
- 12 квітня, пролітаючи над районами біля н. п. Первомайське (непідконтрольний урядові, 59 км на південь від Донецька), БПЛА СММ малого радіуса дії зазнавав впливу перешкод сигналу GPS (за оцінкою, ймовірно внаслідок глушіння).

---

<sup>8</sup> Перешкоди сигналу могли створювати з будь-якого місця в радіусі кількох кілометрів від місцеположення БПЛА.

**Таблиця ознак військової присутності та присутності військового типу в зоні безпеки<sup>9</sup>**

Дата	К-ть	Вид	Місце	Джерело спостереження
<b>підконтрольні урядові райони</b>				
10.04.2020	1	бойова броньована машина	в н. п. Станиця Луганська (16 км на північний схід від Луганська)	БПЛА малого радіуса дії
12.04.2020	3	бойова машина піхоти (типу БМП)	в н. п. Богданівка (41 км на південний захід від Донецька)	патруль
	1	бронетранспортер (БТР-80)	біля н. п. Лебединське (99 км на південь від Донецька)	

<sup>9</sup> Згадана в цьому розділі техніка не підпадає під дію Мінських угод щодо відведення озброєння.

**Таблиця порушень режиму припинення вогню станом на 12 квітня 2020 року<sup>10</sup>**

Місце розміщення СММ	Відстань і напрямок	Спосіб	К-ть	Спостереження	Опис	Озброєння	Дата і час
Камера СММ у н. п. Авдіївка (підконтрольний уряду, 17 км на Пн від Донецька)	3–5 км на Сх	зафіксувала	1	вибух	невизначеного походження	Н/Д	10.04, 20:10
	3–5 км на ПдСх	зафіксувала	2	Н/Д боеприпас	Пд–Пн	Н/Д	10.04, 20:11
	3–5 км на Сх	зафіксувала	1	вибух	невизначеного походження	Н/Д	10.04, 20:12
	3–5 км на СхПдСх	зафіксувала	1	Н/Д боеприпас	ПнЗх–ПдСх	Н/Д	10.04, 20:16
	3–5 км на СхПдСх	зафіксувала	1	вибух	подальший розрив снаряда	Н/Д	10.04, 20:16
	3–5 км на ПдСх	зафіксувала	3	спалах дульного полум'я		Н/Д	10.04, 20:16
Камера СММ у н. п. Березове (підконтрольний уряду, 31 км на ПдЗх від Донецька)	2–4 км на СхПдСх	зафіксувала	1	Н/Д боеприпас	ЗхПнЗх–СхПдСх	Н/Д	10.04, 20:36
	2–4 км на СхПдСх	зафіксувала	1	Н/Д боеприпас	ПнПнЗх–ПдПдСх	Н/Д	10.04, 20:36
	2–4 км на СхПдСх	зафіксувала	1	вибух	подальший розрив снаряда	Н/Д	10.04, 20:36
	2–4 км на ПдСх	зафіксувала	1	Н/Д боеприпас	ПдПдЗх–ПнПнСх	Н/Д	10.04, 21:48
	2–4 км на ПдСх	зафіксувала	1	вибух	подальший розрив снаряда	Н/Д	10.04, 21:48
	2–4 км на ПдСх	зафіксувала	1	Н/Д боеприпас	ПдСх–ПнЗх	Н/Д	11.04, 05:03
Камера СММ на Донецькій фільтрувальній станції (15 км на Пн від Донецька)	0,5–1 км на ПдПдЗх	зафіксувала	1	Н/Д боеприпас	ЗхПдЗх–СхПнСх (також зафіксовано камерою СММ в Авдіївці)	Н/Д	10.04, 20:10
	0,5–1 км на ПдПдЗх	зафіксувала	1	Н/Д боеприпас	ЗхПдЗх–СхПнСх (також зафіксовано камерою СММ в Авдіївці)	Н/Д	10.04, 20:12
	0,5–1 км на Пд	зафіксувала	9	Н/Д боеприпас	Зх–Сх (також зафіксувала камерою СММ в Авдіївці)	Н/Д	10.04, 22:22
	0,5–1 км на Пд	зафіксувала	1	Н/Д боеприпас	ЗхПнЗх–СхПдСх (також зафіксовано камерою в Авдіївці)	Н/Д	10.04, 23:38
	0,5–1 км на Пд	зафіксувала	1	Н/Д боеприпас	Зх–Сх	Н/Д	10.04, 23:49
	0,5–1 км на Пд	зафіксувала	1	Н/Д боеприпас	випущений(-а) вгору	Н/Д	10.04, 23:49
	0,5–1 км на Пд	зафіксувала	1	Н/Д боеприпас	Зх–Сх (також зафіксувала камерою СММ в Авдіївці)	Н/Д	11.04, 00:22
	0,5–1 км на Пд	зафіксувала	2	Н/Д боеприпас	СхПнСх–ЗхПдЗх (також зафіксовано камерою СММ в Авдіївці)	Н/Д	11.04, 03:22
Камера СММ за 1,5 км на ПнСх від н. п. Гнутове (підконтрольний урядові, 90 км на Пд від Донецька)	3–5 км на СхПдСх	зафіксувала	1	освітлювальна ракета	випущений(-а) вгору	Н/Д	10.04, 21:33
	4–6 км на СхПдСх	зафіксувала	14	Н/Д боеприпас	ПдЗх–ПнСх	Н/Д	10.04, 21:33
	4–6 км на СхПдСх	зафіксувала	14	Н/Д боеприпас	ПдЗх–ПнСх	Н/Д	10.04, 21:34
	3–5 км на СхПдСх	зафіксувала	1	освітлювальна ракета	випущений(-а) вгору	Н/Д	10.04, 22:08

<sup>10</sup> У таблиці вказані лише ті інциденти, які спостерігачі бачили/чули особисто або які були зафіксовані камерами СММ, а також ті випадки, які Місія оцінює як навчання з бойовою стрільбою, контрольовані підриви і т. д. Зазначені деталі, а саме: відстань, напрямок, тип зброї і т. д., базуються на оцінках, зроблених спостерігачами на місцях та спеціалістами з технічного моніторингу, і необов'язково завжди є точними. Напис «невідомо» (Н/Д) означає, що СММ не змогла підтвердити таку інформацію у зв'язку з відстанню, погодними умовами, технічними обмеженнями та/або з інших причин. Одні і ті ж самі, за оцінкою СММ, порушення режиму припинення вогню, зафіксовані паралельно декількома патрулями та/або камерами, відображаються в таблиці лише один раз.

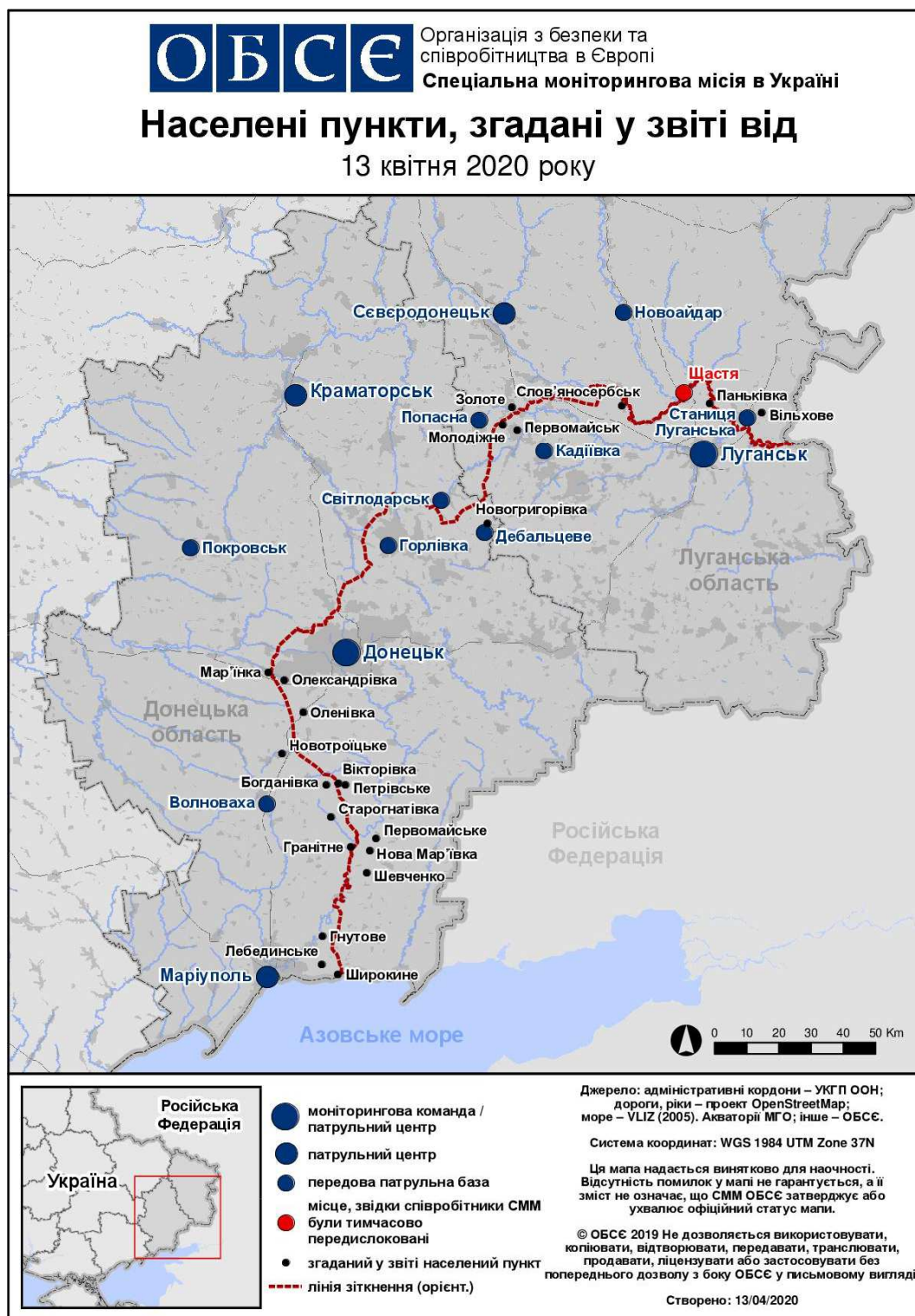
Місце розміщення СММ	Відстань і напрямок	Спосіб	К-ть	Спостереження	Опис	Озброєння	Дата і час
	3–5 км на СхПдСх	зафіксувала	2	Н/Д боєприпас	випущений(-а) вгору	Н/Д	10.04, 22:12
	3–5 км на СхПдСх	зафіксувала	16	Н/Д боєприпас	ПдПдЗх–ПнПнСх	Н/Д	10.04, 22:12
	3–5 км на СхПдСх	зафіксувала	7	Н/Д боєприпас	Пд–Пн	Н/Д	10.04, 22:14
	4–6 км на СхПдСх	зафіксувала	4	Н/Д боєприпас	ПнПнЗх–ПдПдСх	Н/Д	10.04, 22:17
	4–6 км на СхПдСх	зафіксувала	13	Н/Д боєприпас	ПнПнСх–ПдПдЗх	Н/Д	10.04, 22:19
	4–6 км на СхПдСх	зафіксувала	2	Н/Д боєприпас	ПнПнСх–ПдПдЗх	Н/Д	10.04, 22:20
	4–6 км на СхПдСх	зафіксувала	8	Н/Д боєприпас	ПдПдЗх–ПнПнСх	Н/Д	10.04, 22:21
	4–6 км на СхПдСх	зафіксувала	4	Н/Д боєприпас	ПдПдЗх–ПнПнСх	Н/Д	10.04, 22:22
	4–6 км на СхПдСх	зафіксувала	16	Н/Д боєприпас	ПдЗх–ПнСх	Н/Д	10.04, 22:31
	4–6 км на СхПдСх	зафіксувала	21	Н/Д боєприпас	ПдЗх–ПнСх	Н/Д	10.04, 22:33
	4–6 км на СхПдСх	зафіксувала	1	Н/Д боєприпас	ПдЗх–ПнСх	Н/Д	10.04, 22:34
	4–6 км на СхПдСх	зафіксувала	8	Н/Д боєприпас	ПдПдЗх–ПнПнСх	Н/Д	10.04, 22:35
	4–6 км на СхПдСх	зафіксувала	7	Н/Д боєприпас	ПдЗх–ПнСх	Н/Д	10.04, 22:36
	3–5 км на СхПдСх	зафіксувала	4	Н/Д боєприпас	ПдЗх–ПнСх	Н/Д	10.04, 22:38
	3–5 км на СхПдСх	зафіксувала	3	Н/Д боєприпас	ПдЗх–ПнСх	Н/Д	10.04, 22:40
	4–6 км на СхПдСх	зафіксувала	1	Н/Д боєприпас	ПдЗх–ПнСх	Н/Д	10.04, 22:45
	4–6 км на СхПдСх	зафіксувала	1	Н/Д боєприпас	ПдПдЗх–ПнПнСх	Н/Д	10.04, 22:49
	4–6 км на СхПдСх	зафіксувала	1	Н/Д боєприпас	випущений(-а) вгору	Н/Д	10.04, 22:59
	4–6 км на СхПдСх	зафіксувала	3	Н/Д боєприпас	ПдПдЗх–ПнПнСх	Н/Д	10.04, 22:59
	4–6 км на СхПдСх	зафіксувала	17	Н/Д боєприпас	ПдПдЗх–ПнПнСх	Н/Д	10.04, 23:02
	4–6 км на СхПдСх	зафіксувала	13	Н/Д боєприпас	ПдПдЗх–ПнПнСх	Н/Д	10.04, 23:07
	4–6 км на СхПдСх	зафіксувала	16	Н/Д боєприпас	ПдПдЗх–ПнПнСх	Н/Д	10.04, 23:08
	4–6 км на СхПдСх	зафіксувала	2	Н/Д боєприпас	ПдПдЗх–ПнПнСх	Н/Д	10.04, 23:09
	4–6 км на СхПдСх	зафіксувала	12	Н/Д боєприпас	ПдПдЗх–ПнПнСх	Н/Д	10.04, 23:18
	4–6 км на СхПдСх	зафіксувала	34	Н/Д боєприпас	ПдПдЗх–ПнПнСх	Н/Д	10.04, 23:19
	4–6 км на СхПдСх	зафіксувала	36	Н/Д боєприпас	ПдПдЗх–ПнПнСх	Н/Д	10.04, 23:20
	4–6 км на СхПдСх	зафіксувала	10	Н/Д боєприпас	ПдПдЗх–ПнПнСх	Н/Д	10.04, 23:21
	4–6 км на СхПдСх	зафіксувала	29	Н/Д боєприпас	ПдПдЗх–ПнПнСх	Н/Д	10.04, 23:31
	4–6 км на СхПдСх	зафіксувала	3	Н/Д боєприпас	ПдПдЗх–ПнПнСх	Н/Д	10.04, 23:34
	4–6 км на СхПдСх	зафіксувала	6	Н/Д боєприпас	ПдПдЗх–ПнПнСх	Н/Д	10.04, 23:35
	3–5 км на СхПдСх	зафіксувала	30	Н/Д боєприпас	ПдПдЗх–ПнПнСх	Н/Д	10.04, 23:41
	3–5 км на СхПдСх	зафіксувала	26	Н/Д боєприпас	ПдПдЗх–ПнПнСх	Н/Д	10.04, 23:54
	3–5 км на СхПдСх	зафіксувала	32	Н/Д боєприпас	ПдПдЗх–ПнПнСх	Н/Д	11.04, 00:18
	3–5 км на СхПдСх	зафіксувала	26	Н/Д боєприпас	ПдПдЗх–ПнПнСх	Н/Д	11.04, 01:01
	3–5 км на СхПдСх	зафіксувала	18	Н/Д боєприпас	ПдПдЗх–ПнПнСх	Н/Д	11.04, 01:03
	3–5 км на СхПдСх	зафіксувала	35	Н/Д боєприпас	ПдПдЗх–ПнПнСх	Н/Д	11.04, 01:04
	3–5 км на СхПдСх	зафіксувала	10	Н/Д боєприпас	ПдПдЗх–ПнПнСх	Н/Д	11.04, 01:07
	3–5 км на СхПдСх	зафіксувала	12	Н/Д боєприпас	ПдПдЗх–ПнПнСх	Н/Д	11.04, 01:12
	3–5 км на СхПдСх	зафіксувала	26	Н/Д боєприпас	ПдПдЗх–ПнПнСх	Н/Д	11.04, 01:17
	3–5 км на СхПдСх	зафіксувала	1	вибух	невизначеного походження	Н/Д	11.04, 01:17
	3–5 км на СхПдСх	зафіксувала	5	Н/Д боєприпас	ПдПдЗх–ПнПнСх	Н/Д	11.04, 01:18
Камера СММ на КПВВ біля н. п. Гнутове (підконтрольний уряду, 90 км на Пд від Донецька)	3–5 км на СхПнСх	зафіксувала	1	Н/Д боєприпас	випущений(-а) вгору	Н/Д	10.04, 20:33
	2–4 км на СхПдСх	зафіксувала	3	Н/Д боєприпас	Пд–Пн	Н/Д	10.04, 23:40
Камера СММ за 1 км на ПдЗх від н. п. Широкине (підконтрольний урядові, 100 км на Пд від Донецька)	3–5 км на Пн	зафіксувала	1	Н/Д боєприпас	Сх–Зх	Н/Д	10.04, 21:01
	3–5 км на Пн	зафіксувала	6	Н/Д боєприпас	Сх–Зх	Н/Д	10.04, 21:02
	3–5 км на Пн	зафіксувала	2	вибух	невизначеного походження	Н/Д	10.04, 21:06
	3–5 км на Пн	зафіксувала	10	Н/Д боєприпас	Зх–Сх	Н/Д	10.04, 21:14
	3–5 км на Пн	зафіксувала	37	Н/Д боєприпас	Зх–Сх	Н/Д	10.04, 21:15
	3–5 км на Пн	зафіксувала	13	Н/Д боєприпас	Сх–Зх	Н/Д	10.04, 21:16
	3–5 км на Пн	зафіксувала	1	Н/Д боєприпас	Зх–Сх	Н/Д	10.04, 21:17
	3–5 км на Пн	зафіксувала	2	вибух	невизначеного походження	Н/Д	10.04, 21:17
	3–5 км на Пн	зафіксувала	27	Н/Д боєприпас	Зх–Сх	Н/Д	10.04, 21:25

Місце розміщення СММ	Відстань і напрямок	Спосіб	К-ть	Спостереження	Опис	Озброєння	Дата і час
	3–5 км на Пн	зафіксувала	13	Н/Д боеприпас	Зх–Сх	Н/Д	10.04, 21:26
	3–5 км на Пн	зафіксувала	3	Н/Д боеприпас	Зх–Сх	Н/Д	10.04, 21:27
	3–5 км на Пн	зафіксувала	1	вибух	розрив	Н/Д	10.04, 21:34
	3–5 км на Пн	зафіксувала	12	Н/Д боеприпас	Сх–Зх	Н/Д	10.04, 21:52
	3–5 км на Пн	зафіксувала	1	Н/Д боеприпас	Сх–Зх	Н/Д	10.04, 22:17
	3–5 км на Пн	зафіксувала	6	Н/Д боеприпас	Зх–Сх	Н/Д	11.04, 01:58
Камера СММ у н. п. Світлодарськ (підконтрольний урядові, 57 км на ПнСх від Донецька)	3–5 км на ЗхПдЗх	зафіксувала	4	Н/Д боеприпас	ПнЗх–ПдСх	Н/Д	10.04, 21:20
	2–4 км на ЗхПдЗх	зафіксувала	34	Н/Д боеприпас	ПдСх–ПнЗх	Н/Д	10.04, 21:55
	3–5 км на ЗхПдЗх	зафіксувала	1	вибух	невизначеного походження	Н/Д	11.04, 01:11
	3–5 км на ЗхПдЗх	зафіксувала	1	вибух	невизначеного походження	Н/Д	11.04, 01:13
	3–5 км на ЗхПдЗх	зафіксувала	2	Н/Д боеприпас	ПдСх–ПнЗх	Н/Д	11.04, 01:42
	3–5 км на ЗхПдЗх	зафіксувала	1	Н/Д боеприпас	ПнЗх–ПдСх	Н/Д	11.04, 01:42
Приблизно 1 км на ПнЗх від залізничного вокзалу в н. п. Ясинувата (непідконтрольний урядові, 16 км на ПнСх від Донецька)	1–2 км на ПдЗх	чули	32	постріл		стрілецька зброя	11.04, 09:20–09:24
	1–2 км на ПдЗх	чули	30	черга		стрілецька зброя	11.04, 09:20–09:24
Приблизно 3 км на ЗхПдЗх від Донецького залізничного вокзалу (непідконтрольний урядові, 6 км на ПнЗх від центру міста)	1–2 км на ПнЗх	чули	2	вибух	невизначеного походження	Н/Д	11.04, 13:21–13:24
н. п. Світлодарськ (підконтрольний уряду, 57 км на ПнСх від Донецька)	3–5 км на ПдСх	чули	1	вибух	невизначеного походження	Н/Д	10.04, 19:32
	3–5 км на ПдЗх	чули	2	вибух	невизначеного походження	Н/Д	10.04, 19:45
	3–4 км на ПдСх	чули	2	черга		великокаліберний кулемет	10.04, 21:56
н. п. Горлівка (непідконтрольний урядові, 39 км на ПнСх від Донецька)	6–8 км на Зх	чули	4	вибух	невизначеного походження	Н/Д	10.04, 22:20–22:30
Північна околиця н. п. Попасна (підконтрольний уряду, 69 км на Зх від Луганська)	10–15 км на ПнСх	чули	51	вибух	невизначеного походження	Н/Д	11.04, 07:35–07:50
н. п. Кадіївка (кол. Стаханов; непідконтрольний урядові, 50 км на Зх від Луганська)	12–16 км на Пн	чули	106	вибух	невизначеного походження	Н/Д	11.04, 07:50–08:22
	2–3 км на Пн	чули	10	вибух	постріл	Н/Д	11.04, 07:50–08:22
Приблизно 3 км на Пн від н. п. Первомайськ (непідконтрольний урядові, 58 км на Зх від Луганська)	8–10 км на ПнСх	чули	8	вибух	невизначеного походження	Н/Д	11.04, 10:30–10:45
Приблизно 1,5 км на ПдЗх від н. п. Молодіжне (непідконтрольний урядові, 63 км на Зх від Луганська)	10–15 км на СхПнСх	чули	5	вибух	невизначеного походження	Н/Д	11.04, 11:30–11:45
Камера СММ у н. п. Авдіївка (підконтрольний уряду, 17 км на Пн від Донецька)	2–4 км на СхПдСх	зафіксувала	1	Н/Д боеприпас	ПнПнСх–ПдПдЗх	Н/Д	11.04, 22:58
	2–4 км на СхПдСх	зафіксувала	2	Н/Д боеприпас	ПнПнСх–ПдПдЗх	Н/Д	12.04, 03:45
Камера СММ у н. п. Березове (підконтрольний уряду, 31 км на ПдЗх від Донецька)	2–4 км на СхПдСх	зафіксувала	10	Н/Д боеприпас	ЗхПдЗх–СхПнСх	Н/Д	12.04, 00:39
	2–4 км на СхПдСх	зафіксувала	4	Н/Д боеприпас	ЗхПдЗх–СхПнСх	Н/Д	12.04, 02:12
Камера СММ за 2 км на Сх від н. п. Богданівка (підконтрольний уряду, 41 км на ПдЗх від Донецька)	3–4 км на СхПдСх	зафіксувала	1	Н/Д боеприпас	ПнПнСх–ПдПдЗх (за оцінкою, у межах ділянки розведення в район Петрівського; також зафіксовано камерою СММ в Петрівському)	Н/Д	11.04, 22:07

Місце розміщення СММ	Відстань і напрямок	Спосіб	К-ть	Спостереження	Опис	Озброєння	Дата і час
	3–4 км на СхПдСх	зафіксувала	1	Н/Д боєприпас	ПнПнСх–ПдПдЗх (за оцінкою, у межах ділянки розведення)	Н/Д	11.04, 22:07
	3–4 км на СхПдСх	зафіксувала	4	Н/Д боєприпас	ПдПдЗх–ПнПнСх (за оцінками, у межах ділянки розведення)	Н/Д	11.04, 22:08
	3–4 км на СхПдСх	зафіксувала	4	Н/Д боєприпас	ПнПнСх–ПдПдЗх (за оцінкою, у межах ділянки розведення)	Н/Д	11.04, 23:12
Камера СММ на Донецькій фільтрувальній станції (15 км на Пн від Донецька)	0,5–1 км на Пд	зафіксувала	17	Н/Д боєприпас	ПнЗх–ПдСх	Н/Д	11.04, 22:45
	0,5–1 км на ПдПдЗх	зафіксувала	3	Н/Д боєприпас	Сх–Зх	Н/Д	11.04, 22:46
	1–2 км на Пд	зафіксувала	2	Н/Д боєприпас	Зх–Сх	Н/Д	11.04, 22:46
	1–2 км на ПдПдЗх	зафіксувала	2	вибух	невизначеного походження	Н/Д	11.04, 22:47
	0,5–1 км на ПдПдЗх	зафіксувала	7	Н/Д боєприпас	ПнЗх–ПдСх	Н/Д	11.04, 22:47
	1–2 км на ПдПдЗх	зафіксувала	2	вибух	невизначеного походження	Н/Д	11.04, 22:49
	1–2 км на ПдПдЗх	зафіксувала	5	Н/Д боєприпас	Сх–Зх	Н/Д	11.04, 22:54
	1–2 км на ПдПдЗх	зафіксувала	10	Н/Д боєприпас	Сх–Зх	Н/Д	11.04, 22:55
	1–2 км на ПдПдЗх	зафіксувала	2	вибух	невизначеного походження	Н/Д	11.04, 22:55
	1–2 км на ПдПдЗх	зафіксувала	2	вибух	невизначеного походження	Н/Д	11.04, 22:56
	1–2 км на Пд	зафіксувала	1	Н/Д боєприпас	Зх–Сх	Н/Д	11.04, 22:57
1–2 км на Пд	зафіксувала	8	Н/Д боєприпас	Зх–Сх	Н/Д	11.04, 23:04	
Камера СММ у н. п. Петрівське (непідконтрольний урядові, 41 км на Пд від Донецька)	1–2 км на ПдПдЗх	зафіксувала	1	Н/Д боєприпас	Сх–Зх (за оцінкою, у межах ділянки розведення; також зафіксовано камерою СММ біля Богданівки)	Н/Д	11.04, 23:09
Камера СММ за 1 км на ПдЗх від н. п. Широкине (підконтрольний урядові, 100 км на Пд від Донецька)	3–5 км на Пн	зафіксувала	25	Н/Д боєприпас	Сх–Зх	Н/Д	11.04, 20:48
	3–5 км на Пн	зафіксувала	5	Н/Д боєприпас	Сх–Зх	Н/Д	11.04, 20:49
	3–5 км на Пн	зафіксувала	1	черга	Зх–Сх	Н/Д	11.04, 20:49
	3–5 км на Пн	зафіксувала	4	Н/Д боєприпас	Сх–Зх	Н/Д	11.04, 21:24
	3–5 км на Пн	зафіксувала	5	Н/Д боєприпас	Зх–Сх	Н/Д	11.04, 21:43
	3–5 км на Пн	зафіксувала	8	Н/Д боєприпас	Сх–Зх	Н/Д	11.04, 21:56
	3–5 км на Пн	зафіксувала	2	Н/Д боєприпас	Сх–Зх	Н/Д	11.04, 21:57
	3–5 км на Пн	зафіксувала	20	Н/Д боєприпас	Сх–Зх	Н/Д	11.04, 21:58
	3–5 км на Пн	зафіксувала	10	Н/Д боєприпас	Сх–Зх	Н/Д	11.04, 22:10
	3–5 км на Пн	зафіксувала	3	Н/Д боєприпас	Сх–Зх	Н/Д	11.04, 22:42
	3–5 км на Пн	зафіксувала	8	Н/Д боєприпас	Сх–Зх	Н/Д	11.04, 22:43
Камера СММ у н. п. Світлодарськ (підконтрольний урядові, 57 км на ПнСх від Донецька)	2–4 км на ЗхПдЗх	зафіксувала	4	Н/Д боєприпас	ПдСх–ПнЗх	Н/Д	11.04, 21:06
	2–4 км на ЗхПдЗх	зафіксувала	4	Н/Д боєприпас	ПдСх–ПнЗх	Н/Д	11.04, 21:07
	2–4 км на ЗхПдЗх	зафіксувала	3	Н/Д боєприпас	ПдСх–ПнЗх	Н/Д	11.04, 21:13
	2–4 км на ЗхПдЗх	зафіксувала	5	Н/Д боєприпас	ПдСх–ПнЗх	Н/Д	11.04, 21:14
	2–4 км на ЗхПдЗх	зафіксувала	1	спалах дульного полум'я		Н/Д	11.04, 21:38
	2–4 км на ЗхПдЗх	зафіксувала	1	Н/Д боєприпас	ПдПдСх–ПнПнЗх (після попередньої події)	Н/Д	11.04, 21:38
	3–5 км на ЗхПдЗх	зафіксувала	2	вибух	невизначеного походження	Н/Д	11.04, 21:39
	2–4 км на ЗхПдЗх	зафіксувала	1	спалах дульного полум'я		Н/Д	11.04, 21:59
	2–4 км на ЗхПдЗх	зафіксувала	1	Н/Д боєприпас	ПдПдСх–ПнПнЗх (після попередньої події)	Н/Д	11.04, 21:59

Місце розміщення СММ	Відстань і напрямок	Спосіб	К-ть	Спостереження	Опис	Озброєння	Дата і час
	2–4 км на ЗхПдЗх	зафіксувала	1	вибух	подальший розрив снаряда	Н/Д	11.04, 21:59
	2–4 км на Зх	зафіксувала	1	освітлювальна ракета	випущений(-а) вгору	Н/Д	12.04, 02:36
	2–4 км на Зх	зафіксувала	1	освітлювальна ракета	випущений(-а) вгору	Н/Д	12.04, 02:59
	2–4 км на ЗхПдЗх	зафіксувала	7	Н/Д боеприпас	ПдПдСх–ПнПнЗх	Н/Д	12.04, 03:32
Донецький залізничний вокзал (непідконтрольний урядові, 6 км на ПнЗх від центру міста)	1–2 км на Зх	чули	1	вибух	невизначеного походження	Н/Д	12.04, 12:02
	1–2 км на Зх	чули	7	черга		великокаліберний кулемет	12.04, 12:02
	1–2 км на Зх	чули	26	черга		великокаліберний кулемет	12.04, 12:15–12:22
	1–2 км на Зх	чули	2	вибух	невизначеного походження	Н/Д	12.04, 12:15–12:22
	1–2 км на Зх	чули	1	черга		великокаліберний кулемет	12.04, 12:23
	1–2 км на Зх	чули	11	постріл		великокаліберний кулемет	12.04, 12:52–12:59
	1–2 км на Зх	чули	13	черга		великокаліберний кулемет	12.04, 12:52–12:59
Приблизно 1 км на Пн від Донецького залізничного вокзалу (непідконтрольний урядові, 6 км на ПнЗх від центру міста)	2–3 км на Зх	чули	3	вибух	невизначеного походження	Н/Д	12.04, 13:45–13:54
	2–3 км на Зх	чули	14	черга		великокаліберний кулемет	12.04, 13:45–13:54
	2–3 км на Зх	чули	14	вибух	невизначеного походження	Н/Д	12.04, 13:59
	2–3 км на Зх	чули	13	вибух	невизначеного походження	Н/Д	12.04, 14:03–14:06
	2–3 км на Зх	чули	11	черга		великокаліберний кулемет	12.04, 14:03–14:06
Приблизно 500 м на ПнЗх від н. п. Петрівське (непідконтрольний урядові, 41 км на Пд від Донецька)	3–5 км на Пд	чули	5	вибух	невизначеного походження (за оцінкою, за межами ділянки розведення)	Н/Д	12.04, 14:23–14:40
Приблизно 2 км на Сх від н. п. Богданівка (підконтрольний уряду, 41 км на ПдЗх від Донецька)	2 км на ПдСх	чули та бачили	1	вибух	розрив (за оцінкою, у межах ділянки розведення в районі Петрівського)	Н/Д	12.04, 14:21
н. п. Світлодарськ (підконтрольний урядові, 57 км на ПнСх від Донецька)	3–5 км на ПдЗх	чули	8	вибух	невизначеного походження	Н/Д	11.04, 20:36–20:41
	3–5 км на ПдЗх	чули	30	черга	невизначеного походження	Н/Д	11.04, 20:36–20:41
	3–5 км на ПдЗх	чули	2	вибух	невизначеного походження	Н/Д	11.04, 20:59
	3–5 км на ПдЗх	чули	2	вибух	невизначеного походження	Н/Д	11.04, 23:28

## Мапа Донецької та Луганської областей<sup>11</sup>



<sup>11</sup> За рішенням Постійної ради №1117 від 21 березня 2014 року, СММ базується в десяти містах на всій території України (Херсон, Одеса, Львів, Івано-Франківськ, Харків, Донецьк, Дніпро, Чернівці, Луганськ і Київ). Ця мапа східної України призначена для ілюстративних цілей. На ній вказані населені пункти, згадані у звіті, а також ті, де є офіси СММ (моніторингові команди, патрульні центри і передові патрульні бази) у Донецькій і Луганській областях. (Червоним кольором виділена передова патрульна база, з якої співробітники СММ були тимчасово передислоковані згідно з рекомендаціями експертів із безпеки з деяких держав-учасниць ОБСЄ та з урахуванням вимог СММ щодо безпеки. СММ користується цими приміщеннями та здійснює патрулювання в цьому населеному пункті в денний час).