

Щоденний звіт № 77/2020

від 1 квітня 2020 року¹

Короткий виклад

- Місія констатувала зменшення кількості порушень режиму припинення вогню в Донецькій і Луганській областях, якщо порівнювати з попереднім звітним періодом.
- Спостерігачі зафіксували вогонь зі стрілецької зброї, що, за оцінкою, вівся в напрямку безпілотних літальних апаратів СММ малого радіуса дії, які пролітали біля підконтрольного урядові Гнутового та непідконтрольного урядові Молодецького.
- Члени збройних формувань і далі забороняли патрулям Місії доступ до непідконтрольних урядові районів Луганської області на блокпості на південь від мосту поблизу Станиці Луганської.
- СММ продовжувала здійснювати моніторинг на ділянках розведення сил і засобів у районах Станиці Луганської, Золотого та Петрівського.
- За спостереженнями Місії, три контрольні пункти в'їзду-виїзду Збройних сил України та блокпост збройних формувань у Донецькій і Луганській областях залишалися закритими на тлі спалаху COVID-19.
- Місія сприяла забезпеченню роботи Донецької фільтрувальної станції. Спостерігачі зафіксували порушення режиму припинення вогню в радіусі 2 км від станції, зокрема під час проїзду вахтового автобуса з працівниками КП «Компанія «Вода Донбасу» на борту.
- СММ здійснювала моніторинг дотримання локального режиму припинення вогню для сприяння проведенню робіт із розмінування на кладовищах у підконтрольному урядові районі Луганської області, а також облаштування та ремонту життєво важливих об'єктів цивільної інфраструктури в Луганській та Донецькій областях.

Порушення режиму припинення вогню²



¹ На основі інформації, що надійшла від моніторингових команд станом на 19:30 31 березня 2020 року (за східноєвропейським часом).

² Більш детальну інформацію про всі випадки порушення режиму припинення вогню, а також мапи Донецької та Луганської областей, де відмічені всі місця, згадані у звіті, представлено в додатку.

³ Зокрема вибухи.

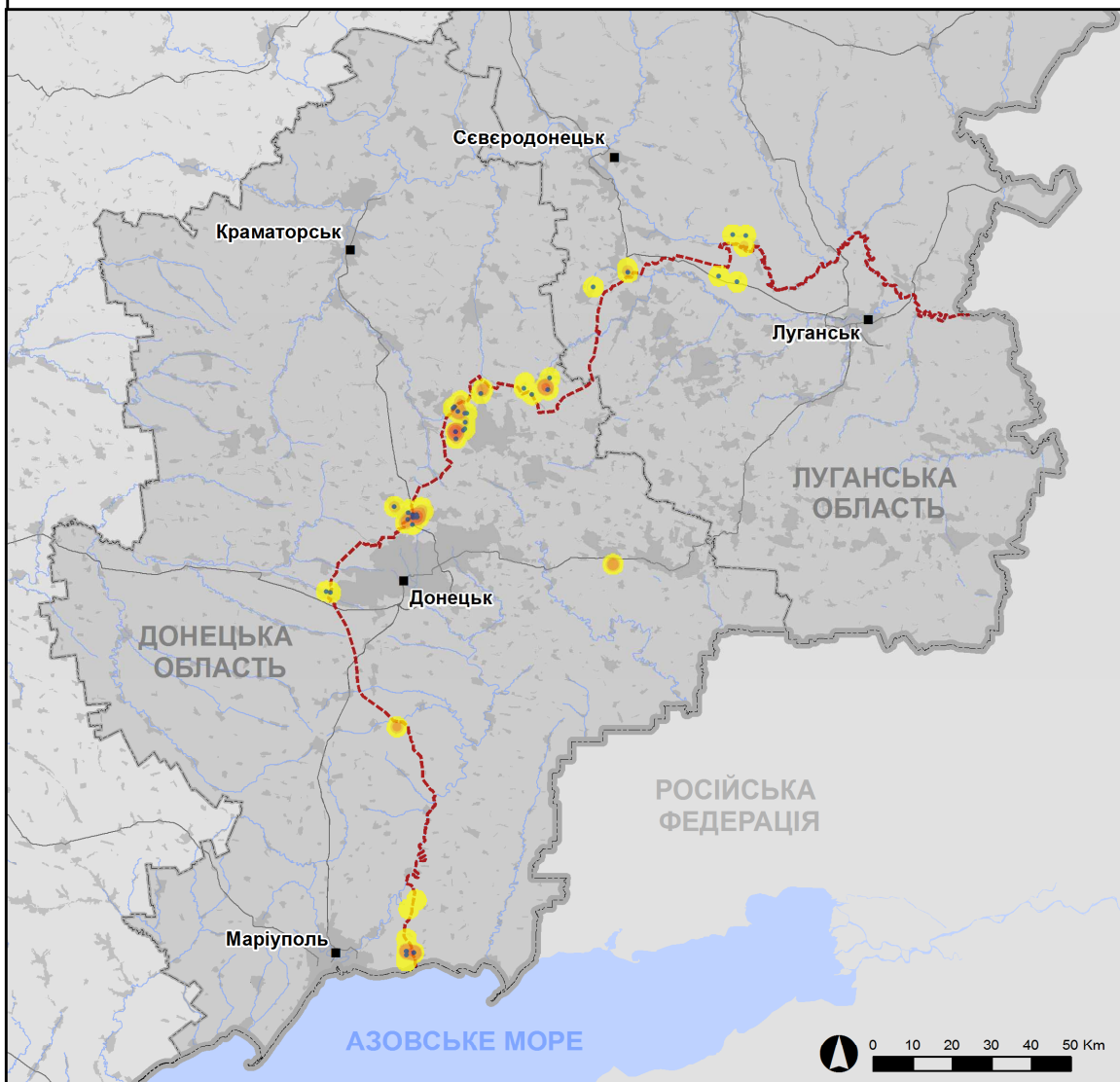
⁴ Зокрема внаслідок вогню з озброєння невстановленого типу.

Мапа зафіксованих порушень режиму припинення вогню



Організація з безпеки та співробітництва в Європі
Спеціальна моніторингова місія в Україні

Зафіксовані СММ порушення режиму припинення вогню 31 березня 2020 р.



Концентрація порушень режиму припинення вогню



- Вибух
- Населений пункт

..... Лінія зіткнення (орієнт.)

Джерела: адміністративні кордони — УКГП ООН; дороги, річки — проект OpenStreetMap; море — VLIZ (2005). Акваторії МГО, інше — ОБСЄ.

Система координат: WGS 1984 UTM Zone 37N

Ця мапа надається винятково для наочності. Відсутність помилок у мапі не гарантується, а її зміст не означає, що СММ ОБСЄ затверджує або ухвалює офіційний статус мапи.

© СММ ОБСЄ 2019 Не дозволяється використовувати, копіювати, відтворювати, передавати, транслювати, продавати, ліцензувати або застосовувати без попереднього дозволу з боку ОБСЄ у письмовому вигляді.
Створено: 01/04/2020

У Донецькій області СММ констатувала зменшення кількості порушень режиму припинення вогню, зафіксувавши також менше вибухів (близько 125), якщо порівнювати з [попереднім звітним періодом](#) (приблизно 405 вибухів). Більшість порушень режиму припинення вогню зафіксовано в районах на захід від н. п. Горлівка (непідконтрольний урядові, 39 км на північний схід від Донецька), у районі Донецької фільтрувальної станції (ДФС; 15 км на північ від Донецька) та в північному напрямку від н. п. Широкине (підконтрольний урядові, 100 км на південь від Донецька).

У Луганській області Місія констатувала зменшення кількості порушень режиму припинення вогню, зафіксувавши також менше вибухів (орієнтовно 20 вибухів), якщо порівнювати з [попереднім звітним періодом](#) (34 вибухи). Більшість порушень режиму припинення вогню зафіксовано на схід від н. п. Золоте (підконтрольний урядові, 60 км на захід від Луганська) та на північний захід від н. п. Красний Лиман (непідконтрольний урядові, 30 км на північний захід від Луганська) (див. нижче).

Вогонь зі стрілецької зброї, за оцінкою, у напрямку БПЛА СММ біля підконтрольного урядові Гнутового і непідконтрольного урядові Молодецького

Здійснюючи політ безпілотного літального апарата (БПЛА) малого радіуса дії над районами біля н. п. Гнутове (підконтрольний урядові, 90 км на південь від Донецька), члени патруля Місії чули 3 черги зі стрілецької зброї орієнтовно за 3 км на схід. За їхньою оцінкою, вогонь вівся в напрямку БПЛА, який на той момент пролітав за 3 км на схід від позиції патруля*.

Здійснюючи політ БПЛА малого радіуса дії над районами поблизу н. п. Молодецьке (непідконтрольний урядові, 50 км на схід від Донецька), команда СММ чула 30 пострілів зі стрілецької зброї на відстані 600–700 м на південний схід. За їхньою оцінкою, вогонь вівся в напрямку БПЛА, який на той момент пролітав орієнтовно за 600–700 м на південний схід від позиції патруля*.

В обох випадках спостерігачі благополучно приземлили БПЛА та залишили ті райони.

Члени збройних формувань продовжили забороняти доступ Місії на блокпості в Луганській області

Члени збройних формувань і далі забороняли патрулям Місії прохід на блокпості на південь від мосту біля Станиці Луганської (15 км на північний схід від Луганська) уздовж офіційного дорожнього коридору. Ці обмеження є перешкоджанням виконанню мандата СММ (див. [Оперативний звіт СММ №6/2020](#))*⁵.

Ділянки розведення в районах Станиці Луганської, Золотого та Петрівського⁶

31 березня, здійснюючи моніторинг на ділянці розведення в районі н. п. Станиця Луганська (підконтрольний урядові, 16 км на північний схід від Луганська), Місія констатувала там спокійну ситуацію. Упродовж дня, за спостереженнями Місії, між

⁵Місія почала стикатися з регулярними відмовами в доступі при спробі проїзду/переходу в напрямку непідконтрольних урядові районів із 21 березня в Донецькій області та з 23 березня в Луганській області. Для ознайомлення з детальнішою інформацією див. щоденні й оперативні звіти СММ.

⁶ Розведення передбачено Рамковим рішенням Тристоронньої контактної групи про розведення сил і засобів від 21 вересня 2016 року.

новим прольотом мосту біля Станиці Луганської (15 км на північний схід від Луганська) і блокпостом збройних формувань на південь від мосту перебували четверо членів збройних формувань (із нарукавними пов'язками з написом «СЦКК»).

Увечері 30 березня камера СММ в Золотому зафіксувала 5 вибухів невизначеного походження, 10 невизначених боеприпасів, що пролетіли, та 1 освітлювальну ракету на відстані 2–3 км на схід та східно-північний схід (за оцінкою, все **поза ділянкою розведення в районі Золотого**, проте в межах 5 км від її краю). Упродовж дня 31 березня, за спостереженнями Місії, біля південного краю ділянки розведення перебували двоє членів збройних формувань (із нарукавними пов'язками з написом «СЦКК»).

30 березня БПЛА СММ малого радіуса дії зафіксував щонайменше 110 протитанкових мін орієнтовно за 100–200 м на північ та захід від північного та західного краю **ділянки розведення в районі н. п. Петрівське** (непідконтрольний урядові, 41 км на південь від Донецька) відповідно — усе в полях на північ та південь від дороги між Петрівським та н. п. Богданівка (підконтрольний урядові, 41 км на південний захід від Донецька). За оцінкою, ці міни належали Збройним силам України. БПЛА також виявив 16 протитанкових мін у полі на відстані близько 100 м на північ від північного краю ділянки розведення, складених там укупі після проведення робіт із розмінування (за оцінкою, вони належали збройним формуванням) (для ознайомлення з попередніми результатами спостереження в цьому районі див. [Щоденний звіт СММ від 24 березня 2020 року](#)).

Поза межами ділянки розведення (орієнтовно за 600 м на південь від неї) той самий БПЛА також зафіксував бойову броньовану машину та 1 особу (за оцінкою, військовослужбовця Збройних сил України).

Упродовж дня 31 березня, перебуваючи приблизно за 2 км на схід від Богданівки, команда Місії чула 21 постріл зі стрілецької зброї орієнтовно за 2–3 км на північний захід (за оцінкою, поза ділянкою розведення, однак у межах 5 км від її краю).

Відведення озброєння

СММ продовжувала здійснювати моніторинг відведення озброєння, передбаченого Меморандумом, а також Комплексом заходів і Доповненням до нього.

Ознаки військової присутності та присутності військового типу в зоні безпеки⁷

Місія зафіксувала бойову броньовану машину та бойову машину піхоти в підконтрольних урядові районах Донецької області (для отримання детальнішої інформації див. таблицю нижче).

Попереджувальний знак про мінну небезпеку на пішохідному мосту біля Старого Айдару

На пішохідному мосту за 2 км на схід від н. п. Старий Айдар (підконтрольний урядові, 20 км на північний захід від Луганська) команда СММ вперше зафіксувала попереджувальний знак про мінну небезпеку з написом «Стоп! Міни» українською мовою та «Небезпечно! Міни» англійською мовою.

⁷ Згадана в цьому розділі техніка не підпадає під дію Мінських угод щодо відведення озброєння.

Заходи з протидії спалаху COVID-19 на пунктах пропуску вздовж лінії зіткнення

У Донецькій області, за спостереженнями Місії, контрольні пункти в'їзду-виїзду (КПВВ) поблизу Гнутового та н. п. Майорськ (підконтрольний урядові, 45 км на північний схід від Донецька) і далі зачинені через спалах COVID-19.

У Луганській області СММ зауважила, що КПВВ поблизу Станиці Луганської та відповідний блокпост збройних формувань на південь від мосту біля Станиці Луганської також залишалися закритими через спалах COVID-19. На КПВВ спостерігачі знову бачили близько 45 людей (переважно жінки різного віку, а також 2 дітей), які, за повідомленнями, очікували на перехід до непідконтрольних урядові районів. На блокпості за 200 м на південь від мосту біля Станиці Луганської двоє членів збройних формувань порізно повідомили, що вони не знали про цивільних осіб, які чекали на зазначеному КПВВ, щоб потрапити до непідконтрольних урядові районів. Вони також додали, що «їм суворо наказано нікого не пропускати» через блокпост, у тому числі цивільних осіб із «пропискою» та представників СММ»*.

Усі КПВВ закриті з 22 березня. Відповідні блокпости збройних формувань у Донецькій та Луганській областях (зокрема блокпост на південь від мосту біля Станиці Луганської) закриті з 21 березня та 23 березня відповідно.

Зусилля СММ зі сприяння забезпеченню функціонування, облаштування та ремонту життєво важливих об'єктів інфраструктури, а також проведення робіт із розмінування в районі кладовищ

Місія сприяла встановленню локального режиму припинення вогню та здійснювала моніторинг його дотримання для уможливлення монтажу ліній електропередачі поблизу КПВВ біля Майорська, проведення ремонтних робіт на об'єкті водної інфраструктури у Красному Лимані, а також робіт із розмінування на двох кладовищах у н. п. Катеринівка (підконтрольний урядові, 64 км на захід від Луганська) та н. п. Золоте-4 (Родіна; непідконтрольний урядові, 59 км на захід від Луганська).

Місія і далі сприяла забезпеченню функціонування ДФС. Увечері 30 березня камера СММ, встановлена на ДФС, зафіксувала 2 вибухи невизначеного походження орієнтовно за 0,5–1 км на південь та 1 невизначений боеприпас, що пролетів приблизно за 2–4 км на схід. Упродовж дня 31 березня, перебуваючи поблизу ДФС, члени патруля Місії чули 27 черг із великокаліберного кулемета, у той час коли вахтовий автобус перевозив працівників КП «Компанія «Вода Донбасу» зі станції. Окрім цього, перебуваючи упродовж дня в чотирьох місцях у районі ДФС, спостерігачі також чули близько 30 вибухів невизначеного походження та приблизно 140 черг і пострілів із великокаліберного кулемета та стрілецької зброї — усе, за оцінкою, у радіусі 2 км від станції.

СММ продовжувала стежити за ситуацією в Херсоні, Одесі, Львові, Івано-Франківську, Харкові, Дніпрі, Чернівцях і Києві.

***Обмеження свободи пересування та інші перешкоди у виконанні мандата СММ**

Робота з моніторингу та свобода пересування СММ обмежені загрозами у сфері безпеки, включаючи ризики, пов'язані з наявністю мін і невибухлих боєприпасів, а також іншими перешкодами, які щодня змінюються. Мандат СММ передбачає вільний і безпечний доступ по всій Україні. Усі підписанти Комплексу заходів погодилися з необхідністю вільного та безпечного доступу, а також із тим, що обмеження свободи пересування СММ є порушенням і що на такі порушення необхідно швидко реагувати. Вони також дійшли згоди, що Спільний центр із контролю та координації (СЦКК) повинен сприяти такому реагуванню та здійснювати загальну координацію робіт з розмінування. Однак збройні формування в окремих районах Донецької та Луганської областей часто відмовляють СММ у доступі до районів, прилеглих до непідконтрольних урядові ділянок кордону України (наприклад, див. [Щоденний звіт СММ від 28 березня 2020 року](#)). Діяльність СММ у Донецькій та Луганській областях, як і раніше, залишалася обмеженою після того, як [23 квітня 2017 року поблизу Пришиба стався інцидент, який призвів до загибелі людини](#). Унаслідок цього спроможність Місії вести спостереження залишалася обмеженою.

Заборона доступу:

- На блокпості за 200 м на південь від мосту біля Станиці Луганської (15 км на північний схід від Луганська) член збройних формувань **вкотре** відмовив патрулю Місії в переході в напрямку непідконтрольних урядові районів Луганської області, посилаючись на «накази від командирів».

Регулярні обмеження на ділянках розведення сил і засобів і через міни/невибухлі боєприпаси:

- Не здійснивши суцільного розмінування, вилучення невибухлих боєприпасів та усунення інших перешкод, сторони і далі відмовляли СММ у необмеженому доступі, а також у можливості пересуватися окремими дорогами, які раніше були визначені як важливі для здійснення Місією ефективного моніторингу та для пересування цивільних осіб.

Доступ за умови:

- На межі між Донецькою та Луганською областями поблизу н. п. Дебальцеве (непідконтрольний урядові, 58 км на північний схід від Донецька) член збройних формувань пропустив патруль СММ до непідконтрольних урядові районів Донецької області тільки після того, як члени патруля Місії показали медичні довідки про стан здоров'я та їм поміряли температуру.
- На блокпості орієнтовно за 1 км на південний схід від н. п. Зеленопілля (підконтрольний урядові, 70 км на північ від Донецька) поліцейський дозволив СММ проїхати лише після того, як автомобілі Місії було дезінфіковано. Двоє поліцейських повідомили, що автомобілі, що проїжджають через блокпост, мають проходити дезінфекцію в рамках заходів із протидії спалаху COVID-19.

Інші перешкоди:

- Здійснюючи політ БПЛА СММ малого радіуса дії поблизу н. п. Гнутове (підконтрольний урядові, 90 км на південь від Донецька), члени патруля Місії чули 3 черги зі стрілецької зброї. За їхньою оцінкою, вогонь вівся в напрямку БПЛА (див. вище).
- Здійснюючи політ БПЛА СММ малого радіуса дії біля н. п. Молодецьке (непідконтрольний урядові, 50 км на схід від Донецька), спостерігачі чули

30 пострілів зі стрілецької зброї . За їхньою оцінкою, вогонь вівся в напрямку БПЛА (див. вище).

Таблиця ознак військової присутності та присутності військового типу в зоні безпеки⁸

Дата	К-ть	Вид	Місце	Джерело спостереження
підконтрольні урядові райони				
30.03.2020	1	бойова броньована машина	біля н. п. Богданівка (41 км на південний захід від Донецька)	БПЛА малого радіуса дії
31.03.2020	1	бойова машина піхоти (БМП-1)	біля н. п. Орлівка (22 км на північний захід від Донецька)	патруль

⁸ Згадана в цьому розділі техніка не підпадає під дію Мінських угод щодо відведення озброєння.

Таблиця порушень режиму припинення вогню станом на 31 березня 2020 року⁹

Місце розміщення СММ	Місце події	Спосіб	К-ть	Спостереження	Опис	Озброєння	Дата, час
камера СММ у н. п. Авдіївка (підконтрольний урядові, 17 км на Пн від Донецька)	2-4 км на СхПнСх	зафіксувала	1	Н/Д боеприпас	ПнПнЗх-ПдПдСх	Н/Д	30.03, 19:28
	1-3 км на СхПнСх	зафіксувала	2	Н/Д боеприпас	ПдЗх-ПнСх	Н/Д	30.03, 19:31
	2-4 км на ПдСх	зафіксувала	2	Н/Д боеприпас	ПдПдЗх-ПнПнСх	Н/Д	30.03, 20:36
	2-4 км на ПдСх	зафіксувала	1	Н/Д боеприпас	ЗхПдЗх-СхПнСх	Н/Д	30.03, 20:49
	2-4 км на ПдСх	зафіксувала	2	Н/Д боеприпас	випущена(-ий) угору	Н/Д	30.03, 20:50
	2-4 км на ПдСх	зафіксувала	6	Н/Д боеприпас	ПдПдЗх-ПнПнСх	Н/Д	30.03, 20:50
	2-4 км на ПдСх	зафіксувала	3	Н/Д боеприпас	ЗхПдЗх-СхПнСх	Н/Д	30.03, 20:51
	2-4 км на ПдСх	зафіксувала	2	Н/Д боеприпас	ЗхПдЗх-СхПнСх	Н/Д	30.03, 21:03
	2-4 км на ПдСх	зафіксувала	2	Н/Д боеприпас	ЗхПдЗх-СхПнСх	Н/Д	30.03, 21:12
	2-4 км на ПдСх	зафіксувала	4	Н/Д боеприпас	ЗхПнЗх-СхПдСх	Н/Д	30.03, 21:12
	2-4 км на СхПдСх	зафіксувала	4	Н/Д боеприпас	ПдПдЗх-ПнПнСх	Н/Д	30.03, 21:24
	2-4 км на СхПдСх	зафіксувала	1	Н/Д боеприпас	ПдПдЗх-ПнПнСх	Н/Д	30.03, 22:05
	2-4 км на СхПдСх	зафіксувала	1	Н/Д боеприпас	СхПдСх-ЗхПнЗх	Н/Д	30.03, 22:05
	2-4 км на СхПдСх	зафіксувала	2	Н/Д боеприпас	Пн-Пд	Н/Д	30.03, 22:27
	2-4 км на СхПдСх	зафіксувала	1	Н/Д боеприпас	ПнПнСх-ПдПдЗх	Н/Д	31.03, 01:10
		2-4 км на СхПдСх	зафіксувала	1	вибух	невизначеного походження	Н/Д
	2-4 км на СхПдСх	зафіксувала	1	Н/Д боеприпас	СхПдСх-ЗхПнЗх	Н/Д	31.03, 02:04
камера СММ на Донецькій фільтрувальній станції (15 км на Пн від Донецька)	0,5-1 км на Пд	зафіксувала	1	вибух	невизначеного походження	Н/Д	30.03, 19:25
	500-800 м на Пд	зафіксувала	1	вибух	невизначеного походження	Н/Д	30.03, 19:37
камера СММ на КПВВ у н. п. Гнутаєве (підконтрольний урядові, 84 км на Пд від Донецька)	2-4 км на Сх	зафіксувала	1	Н/Д боеприпас	Пн-Пд	Н/Д	31.03, 01:55
камера СММ на КПВВ у н. п. Майорськ (підконтрольний урядові, 45 км на ПнСх від Донецька)	4-6 км на СхПнСх	зафіксувала	2	Н/Д боеприпас	Пн-Пд	Н/Д	31.03, 00:11
	4-6 км на СхПнСх	зафіксувала	7	Н/Д боеприпас	Пн-Пд	Н/Д	31.03, 00:12
	4-6 км на СхПнСх	зафіксувала	4	Н/Д боеприпас	Пн-Пд	Н/Д	31.03, 00:13
	4-6 км на СхПнСх	зафіксувала	4	Н/Д боеприпас	Пн-Пд	Н/Д	31.03, 00:14
	4-6 км на СхПнСх	зафіксувала	3	Н/Д боеприпас	Пн-Пд	Н/Д	31.03, 00:15
	4-6 км на СхПнСх	зафіксувала	4	Н/Д боеприпас	Пн-Пд	Н/Д	31.03, 00:16
	4-6 км на СхПнСх	зафіксувала	2	Н/Д боеприпас	Пн-Пд	Н/Д	31.03, 00:17
камера СММ на КПВВ у н. п. Мар'їнка (підконтрольний урядові, 23 км на ПдЗх від Донецька)	2-4 км на Пн	зафіксувала	1	вибух	невизначеного походження	Н/Д	30.03, 21:53
	2-4 км на ПнПнСх	зафіксувала	1	вибух	вибух у повітрі	Н/Д	30.03, 21:53
камера СММ, установлена за 1 км на ПдЗх від н. п. Широкине (підконтрольний урядові, 100 км на Пд від Донецька)	2-3 км на Пн	зафіксувала	3	Н/Д боеприпас	Сх-Зх	Н/Д	30.03, 19:33
	3-5 км на Пн	зафіксувала	1	вибух	невизначеного походження	Н/Д	30.03, 20:05
	4-6 км на ПнПнСх	зафіксувала	1	Н/Д боеприпас	Зх-Сх	Н/Д	30.03, 20:40
	4-6 км на ПнПнСх	зафіксувала	4	Н/Д боеприпас	Зх-Сх	Н/Д	30.03, 20:41
	4-6 км на Пн	зафіксувала	3	Н/Д боеприпас	Сх-Зх	Н/Д	30.03, 20:44
	6-10 км на Пн	зафіксувала	1	освітлювальна ракета	випущена(-ий) угору	Н/Д	30.03, 20:52
	4-6 км на ПнПнСх	зафіксувала	7	Н/Д боеприпас	Сх-Зх	Н/Д	30.03, 21:00
	4-6 км на ПнПнСх	зафіксувала	2	Н/Д боеприпас	СхПдСх-ЗхПнЗх	Н/Д	30.03, 21:06

⁹ У таблиці вказані лише ті інциденти, які спостерігачі СММ бачили особисто чи які були зафіксовані камерами СММ, а також ті випадки, які СММ оцінює як навчання з бойовою стрільбою, контрольовані підриви і т. д. Зазначені деталі, а саме: відстань, напрямок, тип зброї і т. д., базуються на оцінках, зроблених спостерігачами на місцях та спеціалістами з технічного моніторингу і необов'язково завжди є точними. Напис «невідомо» (Н/Д) означає, що СММ не змогла підтвердити таку інформацію у зв'язку з відстанню, погодними умовами, технічними обмеженнями та/або з інших причин. Одні і ті ж самі, за оцінкою СММ, порушення режиму припинення вогню, зафіксовані паралельно декількома патрулями/камерами, відображаються в таблиці лише один раз.

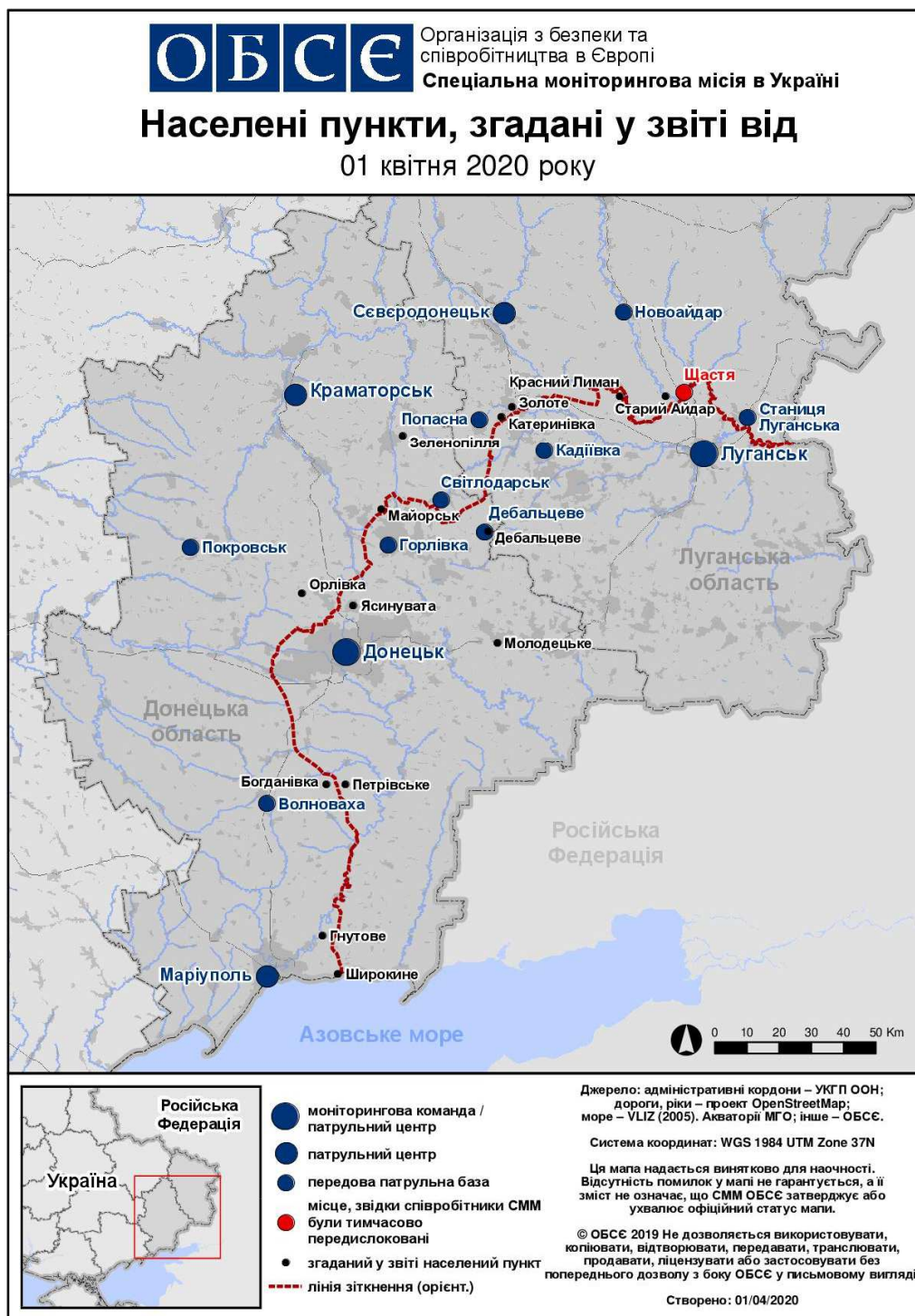
Місце розміщення СММ	Місце події	Спосіб	К-ть	Спостереження	Опис	Озброєння	Дата, час
	4–6 км на Пн	зафіксувала	1	вибух	невизначеного походження	Н/Д	30.03, 21:08
	4–6 км на Пн	зафіксувала	1	освітлювальна ракета	Пн–Пд (випущена(-ий) угору)	Н/Д	30.03, 21:50
	4–6 км на ПнПнСх	зафіксувала	2	Н/Д боеприпас	Сх–Зх	Н/Д	30.03, 22:25
	4–6 км на ПнПнСх	зафіксувала	14	Н/Д боеприпас	Сх–Зх	Н/Д	30.03, 22:26
	4–6 км на Пн	зафіксувала	1	вибух	невизначеного походження	Н/Д	30.03, 22:28
	4–6 км на Пн	зафіксувала	1	вибух	невизначеного походження	Н/Д	30.03, 22:32
	4–6 км на Пн	зафіксувала	15	Н/Д боеприпас	Сх–Зх	Н/Д	30.03, 22:56
	4–6 км на Пн	зафіксувала	3	Н/Д боеприпас	Сх–Зх	Н/Д	30.03, 22:58
	4–6 км на ПнПнСх	зафіксувала	1	Н/Д боеприпас	Сх–Зх	Н/Д	31.03, 00:05
	4–6 км на ПнПнСх	зафіксувала	1	Н/Д боеприпас	Сх–Зх	Н/Д	31.03, 00:30
	4–6 км на Пн	зафіксувала	1	вибух	невизначеного походження	Н/Д	31.03, 00:40
	4–6 км на ПнПнСх	зафіксувала	2	вибух	невизначеного походження	Н/Д	31.03, 00:42
	4–6 км на ПнПнСх	зафіксувала	1	Н/Д боеприпас	Сх–Зх	Н/Д	31.03, 00:56
	4–6 км на Пн	зафіксувала	2	Н/Д боеприпас	Сх–Зх	Н/Д	31.03, 01:00
	4–6 км на Пн	зафіксувала	1	Н/Д боеприпас	Сх–Зх	Н/Д	31.03, 01:43
	4–6 км на ПнПнСх	зафіксувала	9	Н/Д боеприпас	Сх–Зх	Н/Д	31.03, 02:01
	4–6 км на Пн	зафіксувала	5	Н/Д боеприпас	Сх–Зх	Н/Д	31.03, 02:41
	4–6 км на ПнПнСх	зафіксувала	2	Н/Д боеприпас	Сх–Зх	Н/Д	31.03, 02:47
	4–6 км на Пн	зафіксувала	1	черга	Сх–Зх	Н/Д	31.03, 02:50
	4–6 км на Пн	зафіксувала	2	Н/Д боеприпас	Сх–Зх	Н/Д	31.03, 03:22
	4–6 км на Пн	зафіксувала	3	Н/Д боеприпас	Сх–Зх	Н/Д	31.03, 03:24
	4–6 км на Пн	зафіксувала	1	Н/Д боеприпас	Зх–Сх	Н/Д	31.03, 03:25
	4–6 км на Пн	зафіксувала	1	Н/Д боеприпас	Зх–Сх	Н/Д	31.03, 03:26
	4–6 км на Пн	зафіксувала	3	Н/Д боеприпас	Зх–Сх	Н/Д	31.03, 03:27
	4–6 км на Пн	зафіксувала	2	Н/Д боеприпас	Зх–Сх	Н/Д	31.03, 03:28
	4–6 км на Пн	зафіксувала	1	вибух	невизначеного походження	Н/Д	31.03, 03:29
	4–6 км на ПнПнСх	зафіксувала	1	Н/Д боеприпас	Сх–Зх	Н/Д	31.03, 03:32
	4–6 км на ПнПнСх	зафіксувала	1	Н/Д боеприпас	Сх–Зх	Н/Д	31.03, 03:33
	4–6 км на Пн	зафіксувала	1	вибух	невизначеного походження	Н/Д	31.03, 03:34
	4–6 км на ПнПнСх	зафіксувала	6	Н/Д боеприпас	Сх–Зх	Н/Д	31.03, 03:36
	4–6 км на Пн	зафіксувала	1	вибух	невизначеного походження	Н/Д	31.03, 03:41
4–6 км на ПнПнСх	зафіксувала	1	Н/Д боеприпас	Зх–Сх	Н/Д	31.03, 03:42	
4–6 км на ПнПнСх	зафіксувала	5	Н/Д боеприпас	Сх–Зх	Н/Д	31.03, 03:50	
4–6 км на ПнПнСх	зафіксувала	4	Н/Д боеприпас	Сх–Зх	Н/Д	31.03, 03:51	
камера СММ у н. п. Світлодарськ (підконтрольний уряду, 57 км на ПнСх від Донецька)	2–5 км на СхПнСх	зафіксувала	1	вибух	невизначеного походження	Н/Д	30.03, 19:24
	2–5 км на ЗхПдЗх	зафіксувала	3	вибух	невизначеного походження	Н/Д	30.03, 19:36
	2–4 км на ЗхПдЗх	зафіксувала	1	Н/Д боеприпас	ПнПнСх–ПдПдЗх	Н/Д	30.03, 19:45
	2–4 км на ЗхПдЗх	зафіксувала	1	Н/Д боеприпас	ПнПнСх–ПдПдЗх	Н/Д	30.03, 19:46
	2–4 км на Зх	зафіксувала	1	Н/Д боеприпас	ПнПнСх–ПдПдЗх	Н/Д	30.03, 23:24
залізничний вокзал у н. п. Ясинувата (непідконтрольний уряду, 16 км на ПнСх від Донецька)	1–2 км на Зх	чули	6	постріл		стрілецька зброя	31.03, 10:00
	2 км на Зх	чули	3	постріл		стрілецька зброя	31.03, 10:09
	2 км на Зх	чули	1	вибух	невизначеного походження	Н/Д	31.03, 10:32
	2–3 км на Зх	чули	43	черга		великокаліберний кулемет	31.03, 10:47–10:51
	2–3 км на ПнПнЗх	чули	4	черга		великокаліберний кулемет	31.03, 10:52
1–2 км на ПнПнЗх	чули	7	черга		великокаліберний кулемет	31.03, 11:01	

Місце розміщення СММ	Місце події	Спосіб	К-ть	Спостереження	Опис	Озброєння	Дата, час
	2 км на Зх	чули	20	черга		великокаліберний кулемет	31.03, 12:27–12:29
	2 км на Зх	чули	6	постріл		стрілецька зброя	31.03, 12:27–12:29
	2 км на Зх	чули	3	вибух	невизначеного походження	Н/Д	31.03, 12:27–12:29
	2 км на Зх	чули	40	черга		великокаліберний кулемет	31.03, 12:30–12:40
	2 км на Зх	чули	5	вибух	невизначеного походження	Н/Д	31.03, 12:30–12:40
	2 км на Зх	чули	7	вибух	невизначеного походження	Н/Д	31.03, 12:41–12:50
	2 км на Зх	чули	4	черга		великокаліберний кулемет	31.03, 12:51
	2 км на ПнЗх	чули	3	постріл		стрілецька зброя	31.03, 13:24
	2 км на ПнЗх	чули	4	постріл		стрілецька зброя	31.03, 13:56
приблизно за 1 км на ПнЗх від залізничного вокзалу в н. п. Ясинувата (непідконтрольний уряду, 16 км на ПнСх від Донецька)	2 км на ЗхПдЗх	чули	4	вибух	невизначеного походження	Н/Д	31.03, 09:48
	2 км на ЗхПдЗх	чули та бачили	1	вибух	невизначеного походження	Н/Д	31.03, 09:48
	2 км на ЗхПдЗх	чули	3	черга		великокаліберний кулемет	31.03, 09:48
	2–3 км на ЗхПдЗх	чули	27	черга		великокаліберний кулемет	31.03, 14:46–14:56
	2–3 км на ЗхПдЗх	чули	2	вибух	невизначеного походження	Н/Д	31.03, 14:46–14:56
	2–3 км на ЗхПдЗх	чули та бачили	1	вибух	невизначеного походження	Н/Д	31.03, 14:46–14:56
приблизно за 2 км на ПдСх від н. п. Молодецьке (непідконтрольний урядові, 50 км на схід від Донецька)	600–700 м на ПдСх	чули	30	постріл		стрілецька зброя	31.03, 12:35
н. п. Горлівка (непідконтрольний уряду, 39 км на ПнСх від Донецька)	3–5 км на Зх	чули	1	вибух	невизначеного походження	Н/Д	30.03, 17:41
	3–5 км на Зх	чули	1	вибух	невизначеного походження	Н/Д	30.03, 18:05
	3–5 км на Зх	чули	6	черга		стрілецька зброя	30.03, 18:35
	3–5 км на Зх	чули	5	постріл		стрілецька зброя	30.03, 18:35
	3–6 км на ЗхПнЗх	чули	11	вибух	невизначеного походження	Н/Д	30.03, 19:00–19:50
	3–6 км на ЗхПнЗх	чули	85	черга		стрілецька зброя	30.03, 19:00–19:50
	3–6 км на ЗхПнЗх	чули	85	черга		великокаліберний кулемет	30.03, 19:00–19:50
	3–6 км на ПнПнЗх	чули	8	вибух	невизначеного походження	Н/Д	30.03, 20:00–20:15
	3–6 км на ЗхПнЗх	чули	2	черга		великокаліберний кулемет	30.03, 20:25
	3–6 км на ЗхПнЗх	чули	4	постріл		зенітна установка (тип — Н/Д)	30.03, 20:30
	3–6 км на ЗхПнЗх	чули	5	вибух	невизначеного походження	Н/Д	30.03, 20:35–20:37
	3–6 км на ЗхПнЗх	чули		постріли та черги	численні	стрілецька зброя та великокаліберний кулемет	30.03, 20:35–20:37
	3–6 км на ЗхПнЗх	чули	15	черга		великокаліберний кулемет	30.03, 20:38
	3–6 км на ЗхПнЗх	чули	5	вибух	невизначеного походження	Н/Д	30.03, 20:38
	3–6 км на ЗхПнЗх	чули	3	черга		великокаліберний кулемет	30.03, 21:23

Місце розміщення СММ	Місце події	Спосіб	К-ть	Спостереження	Опис	Озброєння	Дата, час
	3–6 км на ЗхПнЗх	чули	1	черга		великокаліберний кулемет	30.03, 21:26
приблизно за 6 км на Пн від н. п. Горлівка (непідконтрольний уряду, 39 км на ПнСх від Донецька)	3–5 км на Зх	чули	1	вибух	невизначеного походження	Н/Д	31.03, 10:40
	4–6 км на Пн	чули	1	вибух	невизначеного походження	Н/Д	31.03, 11:44
	4–6 км на Пн	чули	1	вибух	невизначеного походження	Н/Д	31.03, 11:48
	3–4 км на Зх	чули	2	вибух	невизначеного походження	Н/Д	31.03, 12:10
	5–6 км на ПдЗх	чули	1	вибух	невизначеного походження	Н/Д	31.03, 12:15
	5–7 км на ПдЗх	чули	1	вибух	невизначеного походження	Н/Д	31.03, 14:28
	3–5 км на Зх	чули	1	вибух	невизначеного походження	Н/Д	31.03, 15:00
	5–7 км на ПдЗх	чули	5	вибух	невизначеного походження	Н/Д	31.03, 15:40–15:45
орієнтовно за 3,2 км на ПнПнСх від н. п. Гнотове (підконтрольний уряду, 90 км на Пд від Донецька)	3 км на Сх	чули	3	черга		стрілецька зброя	31.03, 11:52
приблизно за 2 км на Сх від н. п. Богданівка (підконтрольний уряду, 41 км на ПдЗх від Донецька)	2–3 км на ПнЗх	чули	21	постріл	за оцінкою, за межами ділянки розведення	стрілецька зброя	31.03, 13:58–14:00
приблизно 500 м на ПнСх від н. п. Кам'янка (підконтрольний уряду, 20 км на Пн від Донецька)	5 км на ПдЗх	чули	9	вибух	невизначеного походження	Н/Д	31.03, 09:47
	5 км на ПдЗх	чули	5	вибух	невизначеного походження	Н/Д	31.03, 10:03–10:07
	5 км на Пд	чули	2	вибух	невизначеного походження	Н/Д	31.03, 14:50
приблизно за 2,6 км на ПдСх від н. п. Авдіївка (підконтрольний уряду, 17 км на Пн від Донецька)	3–4 км на ПдСх	чули	1	вибух	невизначеного походження	Н/Д	31.03, 09:45
	2–3 км на Сх	чули	1	вибух	невизначеного походження	Н/Д	31.03, 10:32
	3–4 км на Сх	чули	1	вибух	невизначеного походження	Н/Д	31.03, 11:50
н. п. Майорськ (підконтрольний уряду, 45 км на ПнСх від Донецька)	3–5 км на ПдЗх	чули	1	вибух	невизначеного походження	Н/Д	31.03, 10:41
	3–4 км на ПдЗх	чули	1	вибух	невизначеного походження	Н/Д	31.03, 12:09
	3–5 км на ПдПдЗх	чули	6	вибух	невизначеного походження	Н/Д	31.03, 13:03–13:09
	3–5 км на ПдПдЗх	чули	55	черга		великокаліберний кулемет	31.03, 13:03–13:09
	1–2 км на ПдЗх	чули	15	черга		стрілецька зброя	31.03, 13:14–13:16
н. п. Світлодарськ (підконтрольний уряду, 57 км на ПнСх від Донецька)	3–4 км на ПдСх	чули	2	вибух	невизначеного походження	Н/Д	30.03, 19:25–19:26
	2–3 км на ПдСх	чули	3	черга	невизначеного походження	великокаліберний кулемет	30.03, 19:26–19:28
	2–3 км на ПдСх	чули	11	черга	невизначеного походження	великокаліберний кулемет	30.03, 19:28–19:29
	2–3 км на ПдСх	чули	27	постріли та черги	невизначеного походження	Н/Д	30.03, 19:29–19:31
	3–4 км на ПдСх	чули	5	вибух	невизначеного походження	Н/Д	30.03, 19:37–19:39
	2–3 км на ПдСх	чули	35	постріли та черги	невизначеного походження	Н/Д	30.03, 19:40–19:47
	3–4 км на ПдСх	чули	1	вибух	невизначеного походження	Н/Д	30.03, 21:31

Місце розміщення СММ	Місце події	Спосіб	К-ть	Спостереження	Опис	Озброєння	Дата, час
	3–4 км на ПдСх	чули	1	вибух	невизначеного походження	Н/Д	30.03, 22:08
	2–3 км на ПдСх	чули	6	постріли та черги	невизначеного походження	Н/Д	30.03, 22:08–22:09
	3–4 км на ПдСх	чули	2	вибух	невизначеного походження	Н/Д	30.03, 23:27–23:28
	3–5 км на ПдПдЗх	чули	1	вибух	невизначеного походження	Н/Д	31.03, 12:00
камера СММ у н. п. Кряківка (підконтрольний уряду, 38 км на ПнЗх від Луганська)	2–3 км на СхПдСх	зафіксувала	1	вибух	невизначеного походження	Н/Д	30.03, 18:56
камера СММ у н. п. Золоте (підконтрольний уряду, 60 км на Зх від Луганська)	2–3 км на Сх	зафіксувала	1	Н/Д боєприпас	випущена(-й) вгору (за оцінкою, за межами ділянки розведення)	Н/Д	30.03, 19:29
	2–3 км на Сх	зафіксувала	4	Н/Д боєприпас	ПдЗх–ПнСх (за оцінкою, за межами ділянки розведення)	Н/Д	30.03, 19:29
	2–3 км на Сх	зафіксувала	5	вибух	невизначеного походження (за оцінкою, за межами ділянки розведення)	Н/Д	30.03, 19:32
	2–3 км на СхПнСх	зафіксувала	5	Н/Д боєприпас	ПнПнЗх–ПдПдСх (за оцінкою, за межами ділянки розведення)	Н/Д	30.03, 23:28
	2–3 км на СхПнСх	зафіксувала	1	освітлювальна ракета	випущена(-й) вгору (за оцінкою, за межами ділянки розведення)	Н/Д	30.03, 23:35
Пд околиця н. п. Красний Лиман (непідконтрольний уряду, 30 км на ПнЗх від Луганська)	7–10 км на ПнЗх	чули	2	вибух	невизначеного походження	Н/Д	31.03, 10:30
	4–5 км на ПнЗх	чули	11	постріл		Н/Д	31.03, 13:10–13:15
Пн околиця ділянки розведення в районі н. п. Золоте (підконтрольний уряду, 60 км на Зх від Луганська)	6–10 км на ЗхПдЗх	чули	2	вибух	невизначеного походження	Н/Д	31.03, 10:50–10:52
н. п. Трьохізбенка (підконтрольний уряду, 32 км на північний захід від Луганська)	10–12 км на ПдПдЗх	чули	4	вибух	невизначеного походження	Н/Д	31.03, 12:02–12:05
Пд околиця н. п. Слов'яносербськ (непідконтрольний уряду, 28 км на ПнЗх від Луганська)	10–12 км на Зх	чули	5	вибух	невизначеного походження	Н/Д	31.03, 12:02–12:09

Мапа Донецької та Луганської областей¹⁰



¹⁰ За рішенням Постійної ради №1117 від 21 березня 2014 року, СММ базується у десяти містах на всій території України (Херсон, Одеса, Львів, Івано-Франківськ, Харків, Донецьк, Дніпро, Чернівці, Луганськ і Київ). Ця мапа східної України призначена для ілюстративних цілей. На ній вказані населені пункти, згадані у звіті, а також ті, де є офіси СММ (команди спостерігачів, представництва і передові патрульні бази) в Донецькій і Луганській областях. (Червоним кольором виділено передову патрульну базу, з якої співробітники СММ були тимчасово передислоковані починаючи з 27 вересня 2016 року згідно з рекомендаціями експертів з безпеки з деяких держав-учасниць ОБСЄ та з урахуванням вимог СММ щодо безпеки. СММ використовує ці приміщення у світлу пору доби, а також патрулює в цьому населеному пункті вдень).