

Ежедневный отчет № 71/2020

от 25 марта 2020 года¹

Краткое изложение

- В Донецкой и Луганской областях Миссия констатировала увеличение количества нарушений режима прекращения огня по сравнению с предыдущим отчетным периодом.
- СММ продолжала осуществлять мониторинг ситуации на участках разведения сил и средств в районах Станицы Луганской, Золотого и Петровского.
- Наблюдатели отметили, что контрольный пункт въезда-выезда вблизи Майорска и три блокпоста вооруженных формирований вдоль линии соприкосновения в Донецкой и Луганской областях по-прежнему закрыты.
- СММ содействовала установлению локального режима прекращения огня и осуществляла мониторинг его соблюдения для обеспечения возможности проведения работ по разминированию около Красного Яра и Выскривой, а также ремонта линий электропередачи возле Майорска.
- Свобода передвижения наблюдателей оставалась ограниченной, в частности на блокпостах вооруженных формирований вблизи Станицы Луганской, где члены вооруженных формирований отказали патрулю СММ в проходе в направлении подконтрольных правительству районов Луганской области*.

Нарушения режима прекращения огня²

Количество зафиксированных нарушений режима прекращения огня³

Количество зафиксированных взрывов⁴



¹ На основании информации, поступившей от мониторинговых команд по состоянию на 19:30 24 марта 2020 года (по восточноевропейскому времени). В течение отчетного периода камеры СММ на шахте «Октябрьская» не функционировали.

² Более подробная информация обо всех случаях нарушения режима прекращения огня, а также карты Донецкой и Луганской областей, где отмечены все места, упомянутые в отчете, представлены в приложении.

³ В том числе взрывы.

⁴ В том числе из вооружения неустановленного типа.

Карта зафиксированных нарушений режима прекращения огня



Организация по безопасности и сотрудничеству в Европе
Специальная мониторинговая миссия в Украине

Зафиксированные СММ нарушения режима прекращения огня 24 марта 2020 г.



- Концентрация нарушений режима прекращения огня**
- Высокая
 -
 - Низкая
 - Взрыв
 - Населенный пункт
 - Линия соприкосновения (ориентир.)

Источники: административные границы — УКГВ ООН; дороги, реки — проект OpenStreetMap; море — VLIZ (2005), Акватории МГО; другое — ОБСЕ.

Система координат: WGS 1984 UTM Zone 37N

Данная карта предоставляется исключительно для наглядности. Отсутствие ошибок не гарантировано, а ее содержание не подразумевает, что СММ ОБСЕ утверждает или одобряет официальный статус карты.

© СММ ОБСЕ 2019 Не разрешается использовать, копировать, воспроизводить, передавать, транслировать, продавать, лицензировать или применять без предварительного разрешения со стороны ОБСЕ в письменном виде.
Создано: 25/03/2020

В Донецкой области Миссия констатировала увеличение количества нарушений режима прекращения огня, в том числе большее количество взрывов (42), по сравнению с [предыдущим отчетным периодом](#) (17 взрывов). Большинство нарушений режима прекращения огня зафиксировано в районах к западу от н. п. Горловка (неподконтрольный правительству, 39 км к северо-востоку от Донецка) и к северу от н. п. Широкино (подконтрольный правительству, 100 км к югу от Донецка).

В Луганской области СММ констатировала увеличение количества нарушений режима прекращения огня, зафиксировав при этом больше взрывов (около 290), по сравнению с [предыдущим отчетным периодом](#) (примерно 60 взрывов). Большинство нарушений режима прекращения огня, в том числе примерно 240 взрывов, было зафиксировано в районах к юго-западу от н. п. Старый Айдар (подконтрольный правительству, 20 км к северо-западу от Луганска).

Участки разведения в районах Станицы Луганской, Золотого и Петровского⁵

24 марта на **участке разведения в районе н. п. Станица Луганская** (подконтрольный правительству, 16 км к северо-востоку от Луганска) наблюдатели видели 6 членов вооруженных формирований (с нарукавными повязками с надписью «СЦКК») между новой секцией моста возле Станицы Луганской (15 км к северо-востоку от Луганска) и блокпостом вооруженных формирований южнее него.

Вечером 23 марта камера СММ, установленная в н. п. Золотое (подконтрольный правительству, 60 км к западу от Луганска), зафиксировала 2 взрыва неопределенного происхождения, 18 неопределенных боеприпасов и 1 осветительную ракету — все ориентировочно в 3–6 км к востоку (по оценке, вне **участка разведения в районе Золотого**, но в пределах 5 км от его края). В течение дня наблюдатели также видели 4 членов вооруженных формирований (с нарукавными повязками с надписью «СЦКК») на южном краю участка разведения.

Вечером и ночью 23 марта камеры СММ, установленные в н. п. Богдановка (подконтрольный правительству, 41 км к юго-западу от Донецка) и н. п. Петровское (неподконтрольный правительству, 41 км к югу от Донецка), зафиксировали в общей сложности 8 неопределенных боеприпасов, пролетевших, по оценке, в пределах **участка разведения в районе Петровского**. 24 марта, находясь в двух местах около участка разведения, наблюдатели отметили там спокойную обстановку*.

Отвод вооружения

СММ продолжала осуществлять мониторинг отвода вооружения, предусмотренного Меморандумом, а также Комплексом мер и Дополнением к нему (для получения более детальной информации см. таблицу ниже).

Миссия зафиксировала танки, размещенные за соответствующими линиями отвода, однако вне выделенных мест хранения вооружения в подконтрольных правительству районах Донецкой области.

⁵ Разведение предусмотрено Рамочным решением Трехсторонней контактной группы о разведении сил и средств от 21 сентября 2016 года.

Признаки военного присутствия и присутствия военного типа в зоне безопасности⁶

СММ зафиксировала боевые бронированные машины в подконтрольных правительству районах (для получения более детальной информации см. таблицу ниже).

Мероприятия по предотвращению вспышки COVID-19

24 марта члены патрулей Миссии констатировали, что контрольный пункт въезда-выезда возле н. п. Майорск (подконтрольный правительству, 45 км к северо-востоку от Донецка) и соответствующий блокпост вооруженных формирований около Горловки, как и блокпост вооруженных формирований вблизи н. п. Оленовка (неподконтрольный правительству, 23 км к юго-западу от Донецка), по-прежнему закрыты, при этом не зафиксировав движения транспортных средств в каком-либо направлении. Кроме того, на блокпосте у Горловки команда СММ впервые видела проволочное ограждение со знаком, предупреждающим о минной опасности (красный квадрат с надписью «Стоп! Мины» кириллицей), которое препятствовало проезду. На блокпосте около Оленовки наблюдатели видели ограждения, установленные поперек обеих полос автодороги Н20, препятствующие проезду.

Утром 24 марта на блокпосте вооруженных формирований в 200 м к югу от моста вблизи Станицы Луганской члены вооруженных формирований дважды отказывали пешему патрулю СММ в проходе в направлении подконтрольных правительству районов Луганской области*.

Усилия СММ по содействию проведению ремонтных работ на жизненно важных объектах гражданской инфраструктуры и работ по разминированию

Миссия содействовала установлению локального режима прекращения огня и осуществляла мониторинг его соблюдения для обеспечения возможности проведения ремонтных работ на линиях электропередачи возле Майорска, а также работ по разминированию вблизи н. п. Красный Яр (неподконтрольный правительству, 12 км к северо-востоку от Луганска) и н. п. Выскрива (подконтрольный правительству, 76 км к западу от Луганска).

СММ продолжала содействовать обеспечению функционирования Донецкой фильтровальной станции (15 км к северу от Донецка).

Миссия продолжала следить за ситуацией в Херсоне, Одессе, Львове, Ивано-Франковске, Харькове, Днепре Черновцах и Киеве.

***Ограничение свободы передвижения и другие препятствия в выполнении мандата СММ**

Деятельность по мониторингу и свобода передвижения СММ ограничены из-за угроз в области безопасности, включая риски, связанные с наличием мин и неразорвавшихся боеприпасов, а также другими препятствиями, которые ежедневно меняются.

⁶ Упомянутая в этом разделе техника не подпадает под действие Минских соглашений об отводе вооружений.

Мандат СММ предусматривает свободный и безопасный доступ по всей Украине. Все подписанты Комплекса мер согласились с необходимостью свободного и безопасного доступа, а также с тем, что ограничение свободы передвижения СММ является нарушением и что на подобные нарушения необходимо оперативно реагировать. Они также согласились с тем, что Совместный центр контроля и координации (СЦКК) должен содействовать такому реагированию и осуществлять общую координацию работ по разминированию. Однако вооруженные формирования в отдельных районах Донецкой и Луганской областей часто отказывают СММ в доступе к районам, прилегающим к неподконтрольным правительству участкам границы Украины (например, см. [Ежедневный отчет СММ от 24 марта 2020 года](#)). Деятельность СММ в Донецкой и Луганской областях оставалась ограниченной после того, как [23 апреля 2017 года неподалеку от Пришиба произошел инцидент со смертельным исходом](#). В связи с этим способность Миссии осуществлять наблюдение по-прежнему ограничена.

Запрет доступа:

- На блокпосте в 200 м к югу от моста вблизи н. п. Станица Луганская (15 км к северо-востоку от Луганска) члены вооруженных формирований дважды отказывали патрулям Миссии в проходе в сторону неподконтрольных правительству районов, ссылаясь на «новые распоряжения от командиров» и на то, что «распоряжения должны поступать от другого органа».

Регулярные ограничения на участках разведения сил и средств и из-за мин/неразорвавшихся боеприпасов:

- Не осуществив сплошное разминирование, извлечение неразорвавшихся боеприпасов и устранение других препятствий, стороны по-прежнему отказывали СММ в неограниченном доступе, а также в возможности передвигаться по отдельным дорогам, которые ранее были определены как важные для осуществления Миссией эффективного мониторинга и для передвижения гражданских лиц.

Другие препятствия:

- При выполнении полета над участком разведения в районе Петровского и вблизи него два беспилотные летательные аппарата СММ малого радиуса действия подвергались воздействию помех сигналу (по оценке, вероятно в результате глушения)⁷.

⁷ Помехи сигналу могли создавать из любого места в радиусе нескольких километров от местоположения БПЛА.

Таблица вооружения

Вооружение, размещенное за линиями отвода, но вне выделенных мест хранения вооружения

Дата	К-во единиц вооружения	Тип вооружения	Местоположение	Метод наблюдения
подконтрольные правительству районы				
24.03.2020	28	танк (Т-64)	на железнодорожной станции в н. п. Константиновка (60 км к северу от Донецка)	патруль

Таблица признаков военного присутствия и присутствия военного типа в зоне безопасности⁸

Дата	К-во	Тип	Местоположение	Метод наблюдения
подконтрольные правительству районы				
24.03.2020	1	боевая машина пехоты (БМП-1)	возле н. п. Муратово (51 км к северо-западу от Луганска)	патруль
	1	бронированная разведывательно-дозорная машина (БРДМ-2)	возле н. п. Клиновое (68 км к северо-востоку от Донецка)	
	3	боевая машина пехоты (БМП-1)	рядом с н. п. Валентиновка (35 км к северу от Донецка)	
	4	бронетранспортер (МТ-ЛБ)	в н. п. Орловка (22 км к северо-западу от Донецка)	
неподконтрольные правительству районы				
24.03.2020	1	траншейный экскаватор (ПЗМ-2)	в н. п. Ясиноватая (16 км к северо-востоку от Донецка)	патруль

⁸ Упомянутая в этом разделе техника не подпадает под действие Минских соглашений об отводе вооружений.

Таблица нарушений режима прекращения огня по состоянию на 24 марта 2020 г.⁹

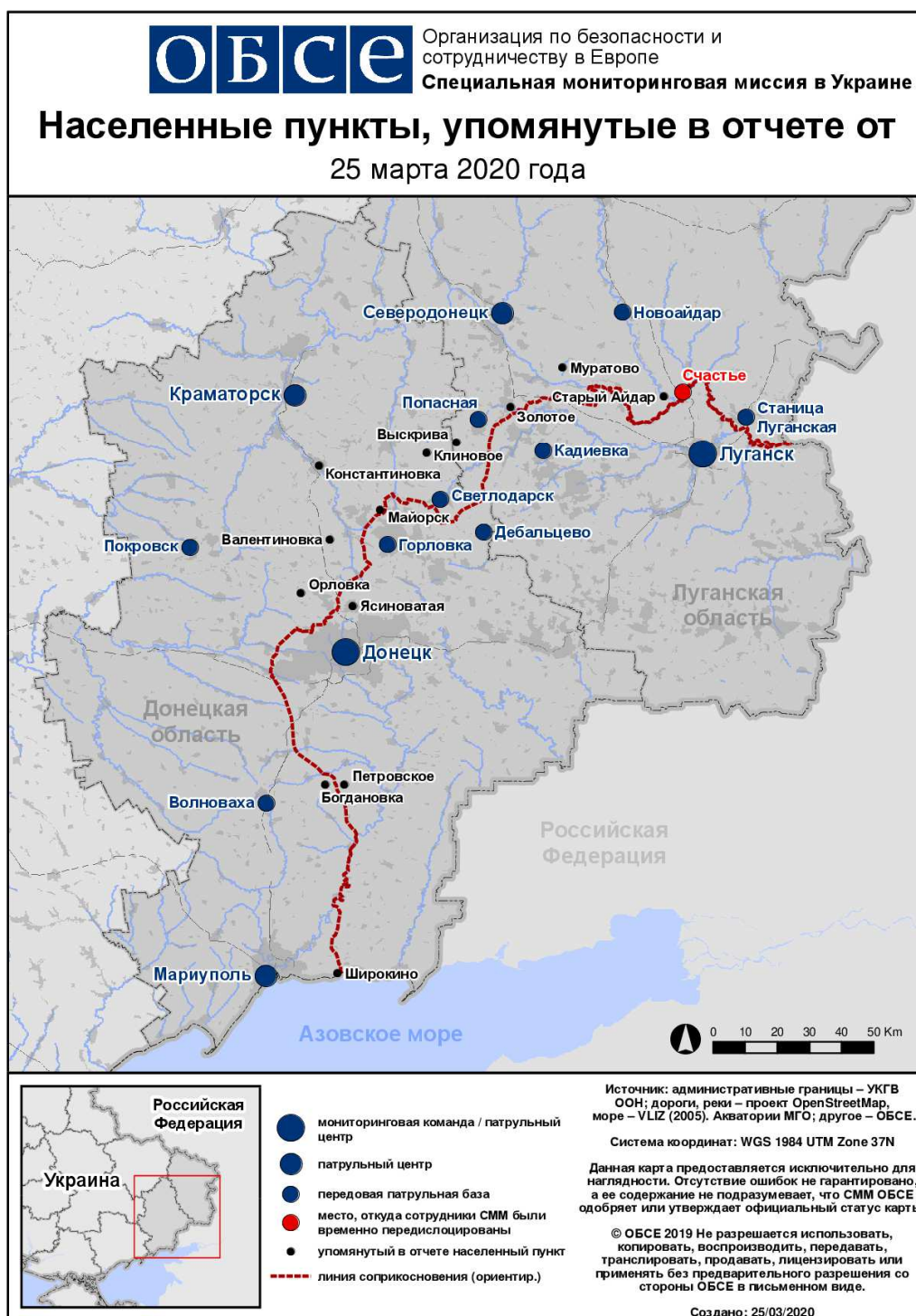
Месторасположение СММ	Место происшествия	Способ	К-во	Наблюдения	Описание	Вооружение	Дата, время
камера СММ в 2 км к В от н. п. Богдановка (подконтрольный правительству, 41 км к ЮЗ от Донецка)	1–3 км к ВЮВ	зафиксировала	3	Н/Д боеприпас	ЮЗ–СВ (по оценке, в пределах участка разведения)	Н/Д	23.03, 23:17
камера СММ в 1,5 км к СВ от н. п. Гнутово (подконтрольный правительству, 90 км к Ю от Донецка)	2–4 км к ЮВ	зафиксировала	7	Н/Д боеприпас	ССЗ–ЮЮВ	Н/Д	24.03, 00:41
	2–4 км к ЮВ	зафиксировала	5	Н/Д боеприпас	ССЗ–ЮЮВ	Н/Д	24.03, 00:53
	2–4 км к В	зафиксировала	1	взрыв	неопределенного происхождения	Н/Д	24.03, 02:26
	2–4 км к ЮВ	зафиксировала	17	Н/Д боеприпас	СВ–ЮЗ	Н/Д	24.03, 02:32
	2–4 км к ЮВ	зафиксировала	4	Н/Д боеприпас	СВ–ЮЗ	Н/Д	24.03, 02:33
камера СММ на КПВВ в н. п. Гнутово (подконтрольный правительству, 84 км к Ю от Донецка)	2–4 км к ВЮВ	зафиксировала	1	снаряд	Ю–С	Н/Д	23.03, 22:24
	2–4 км к ВЮВ	зафиксировала	1	снаряд	Ю–С	Н/Д	23.03, 23:30
	2–4 км к ВЮВ	зафиксировала	5	Н/Д боеприпас	Ю–С	Н/Д	24.03, 01:26
камера СММ на КПВВ в н. п. Марьинка (подконтрольный правительству, 23 км к ЮЗ от Донецка)	4–6 км к ССЗ	зафиксировала	1	взрыв	неопределенного происхождения	Н/Д	24.03, 00:01
	4–6 км к ССЗ	зафиксировала	1	взрыв	неопределенного происхождения	Н/Д	24.03, 00:13
	4–6 км к ССЗ	зафиксировала	1	взрыв	неопределенного происхождения	Н/Д	24.03, 00:19
	6–8 км к ССЗ	зафиксировала	1	взрыв	неопределенного происхождения	Н/Д	24.03, 00:23
	4–6 км к ССЗ	зафиксировала	1	взрыв	неопределенного происхождения	Н/Д	24.03, 00:27
	4–6 км к ССЗ	зафиксировала	1	взрыв	неопределенного происхождения	Н/Д	24.03, 00:28
	4–6 км к ССЗ	зафиксировала	1	взрыв	неопределенного происхождения	Н/Д	24.03, 00:33
камера СММ в н. п. Петровское (неподконтрольный правительству, 41 км к Ю от Донецка)	1–3 км к ЗЮЗ	зафиксировала	3	Н/Д боеприпас	ССЗ–ЮЮВ (по оценке, в пределах участка разведения)	Н/Д	23.03, 21:28
	1–2 км к ЮЮЗ	зафиксировала	2	Н/Д боеприпас	ВСВ–ЗЮЗ (по оценке, в пределах участка разведения)	Н/Д	23.03, 22:12
камера СММ в 1 км к ЮЗ от н. п. Широкино (подконтрольный правительству, 100 км к Ю от Донецка)	5–7 км к С	зафиксировала	1	взрыв	неопределенного происхождения	Н/Д	23.03, 22:04
	5–7 км к С	зафиксировала	1	снаряд	В–З	Н/Д	23.03, 23:40
	5–7 км к С	зафиксировала	1	Н/Д боеприпас	ЮЮВ–ССЗ	Н/Д	23.03, 23:49
	5–7 км к С	зафиксировала	3	Н/Д боеприпас	ЮЮЗ–ССВ	Н/Д	24.03, 00:22
	5–7 км к С	зафиксировала	9	Н/Д боеприпас	В–З	Н/Д	24.03, 00:22
	5–7 км к С	зафиксировала	4	Н/Д боеприпас	В–З	Н/Д	24.03, 00:23
	5–7 км к С	зафиксировала	3	Н/Д боеприпас	В–З	Н/Д	24.03, 00:27

⁹ В таблице указаны исключительно нарушения режима прекращения огня, зафиксированные непосредственно патрулями Миссии или камерами СММ, а также те случаи, которые Миссия оценивает как учения с боевой стрельбой, контролируемые взрывы и т.п. Указанные детали, а именно: расстояние, направление, тип оружия и т.д., основаны на оценках, сделанных наблюдателями на местах и специалистами по техническому мониторингу, и необязательно всегда являются точными. Надпись «нет данных» (Н/Д) означает, что СММ не смогла подтвердить информацию из-за расстояния, погодных условий, технических ограничений и/или по другим причинам. Одни и те же самые, по оценке СММ, нарушения режима прекращения огня, зафиксированные параллельно несколькими патрулями/камерами, отражаются в таблице только один раз.

Месторасположение СММ	Место происшествия	Способ	К-во	Наблюдения	Описание	Вооружение	Дата, время
	5-7 км к С	зафиксировала	1	взрыв	неопределенного происхождения	Н/Д	24.03, 00:30
	5-7 км к С	зафиксировала	1	Н/Д боеприпас	ЮЮВ-ССЗ	Н/Д	24.03, 00:31
	5-7 км к С	зафиксировала	4	Н/Д боеприпас	В-3	Н/Д	24.03, 00:40
	5-7 км к С	зафиксировала	15	Н/Д боеприпас	В-3	Н/Д	24.03, 00:42
	5-7 км к С	зафиксировала	5	Н/Д боеприпас	ВЮВ-ЗСЗ	Н/Д	24.03, 00:55
	5-7 км к С	зафиксировала	5	Н/Д боеприпас	В-3	Н/Д	24.03, 00:59
	5-7 км к С	зафиксировала	1	Н/Д боеприпас	выпущенный(-ая) вверх	Н/Д	24.03, 00:59
	5-7 км к С	зафиксировала	3	Н/Д боеприпас	В-3	Н/Д	24.03, 01:49
	5-7 км к С	зафиксировала	4	Н/Д боеприпас	В-3	Н/Д	24.03, 01:53
	5-7 км к С	зафиксировала	8	Н/Д боеприпас	ВЮВ-ЗСЗ	Н/Д	24.03, 02:04
	5-7 км к С	зафиксировала	13	Н/Д боеприпас	ВЮВ-ЗСЗ	Н/Д	24.03, 02:11
	5-7 км к ССВ	зафиксировала	2	Н/Д боеприпас	ВЮВ-ЗСЗ	Н/Д	24.03, 02:11
	5-7 км к С	зафиксировала	1	взрыв	неопределенного происхождения	Н/Д	24.03, 02:26
	5-7 км к С	зафиксировала	12	Н/Д боеприпас	ВЮВ-ЗСЗ	Н/Д	24.03, 02:32
	5-7 км к С	зафиксировала	3	Н/Д боеприпас	ВЮВ-ЗСЗ	Н/Д	24.03, 02:33
	3-5 км к ССВ	зафиксировала	1	снаряд	ЗЮЗ-ВСВ	Н/Д	24.03, 02:37
	3-5 км к ССВ	зафиксировала	2	вспышка дульного пламени		Н/Д	24.03, 02:37
	3-5 км к С	зафиксировала	7	Н/Д боеприпас	ВЮВ-ЗСЗ	Н/Д	24.03, 03:05
	3-5 км к ССВ	зафиксировала	5	Н/Д боеприпас	ЗЮЗ-ВСВ	Н/Д	24.03, 03:10
	3-5 км к С	зафиксировала	4	Н/Д боеприпас	ЮВ-СЗ	Н/Д	24.03, 03:24
	3-5 км к С	зафиксировала	3	Н/Д боеприпас	ЮВ-СЗ	Н/Д	24.03, 03:25
	3-5 км к С	зафиксировала	4	взрыв	неопределенного происхождения	Н/Д	24.03, 03:39
	3-5 км к С	зафиксировала	1	снаряд	ЗЮЗ-ВСВ	Н/Д	24.03, 03:48
	3-5 км к С	зафиксировала	5	Н/Д боеприпас	ЮЮВ-ССЗ	Н/Д	24.03, 03:53
	5-7 км к С	зафиксировала	2	Н/Д боеприпас	В-3	Н/Д	24.03, 03:55
	3-5 км к С	зафиксировала	4	Н/Д боеприпас	ЗЮЗ-ВСВ	Н/Д	24.03, 03:59
	3-5 км к С	зафиксировала	1	Н/Д боеприпас	ЮЮВ-ССЗ	Н/Д	24.03, 04:01
	3-5 км к С	зафиксировала	2	Н/Д боеприпас	ЮЮВ-ССЗ	Н/Д	24.03, 04:02
примерно 1 км к СЗ от железнодорожного вокзала в н. п. Ясиноватая (неподконтрольный правительству, 16 км к СВ от Донецка)	2-3 км у ЮЮЗ	слышали	1	взрыв	неопределенного происхождения	Н/Д	24.03, 12:20
	3-4 км к ЮЮЗ	слышали	1	взрыв	неопределенного происхождения	Н/Д	24.03, 12:42
	3-5 км к ЮЮЗ	слышали	1	взрыв	неопределенного происхождения	Н/Д	24.03, 12:55
	2-4 км к ЮЮЗ	слышали	14	взрыв	неопределенного происхождения	Н/Д	24.03, 13:22-13:24
примерно 3 км к ЮВ от н. п. Волноваха (подконтрольный правительству, 53 км к югу от Донецка)	расстояние — Н/Д, к В	слышали	1	взрыв	неопределенного происхождения	Н/Д	23.03, 23:00
н. п. Светлодарск (подконтрольный правительству, 57 км к СВ от Донецка)	3-5 км к ЮЮВ	слышали	3	взрыв	неопределенного происхождения	Н/Д	23.03, 19:34-19:36
н. п. Горловка (неподконтрольный правительству, 39 км к СВ от Донецка)	3-5 км к З	слышали	26	очередь		крупнокалиберный пулемет	23.03, 23:40-23:50
	3-5 км к З	слышали	25	очередь		крупнокалиберный пулемет	23.03, 23:50-00:00
	3-5 км к З	слышали	3	взрыв	неопределенного происхождения	Н/Д	24.03, 16:25-16:32
	5-6 км к ЗЮЗ	слышали	2	взрыв	неопределенного происхождения	Н/Д	24.03, 16:33

Месторасположение СММ	Место происшествия	Способ	К-во	Наблюдения	Описание	Вооружение	Дата, время
камера СММ в н. п. Золотое (подконтрольный правительству, 60 км к 3 от Луганска)	3–4 км к В	зафиксировала	1	Н/Д боеприпас	Ю–С (по оценке, за пределами участка разведения)	Н/Д	23.03, 20:26
	3–4 км к В	зафиксировала	7	Н/Д боеприпас	Ю–С (по оценке, за пределами участка разведения)	Н/Д	23.03, 20:37
	4–6 км к В	зафиксировала	2	взрыв	неопределенного происхождения (по оценке, за пределами участка разведения)	Н/Д	23.03, 20:53
	3–4 км к В	зафиксировала	1	осветительная ракета	выпущенный(-ая) вверх (по оценке, за пределами участка разведения)	Н/Д	23.03, 21:33
	3–4 км к В	зафиксировала	10	Н/Д боеприпас	Ю–С (по оценке, за пределами участка разведения)	Н/Д	23.03, 21:55
С окраина н. п. Попасная (подконтрольный правительству, 69 км к 3 от Луганска)	3–5 км к ВЮВ	слышали	8	очередь		крупнокалиберный пулемет	24.03, 06:25–06:30
3 км к С от н. п. Первомайск (неподконтрольный правительству, 58 км к 3 от Луганска)	7–9 км к СВ	слышали	4	очередь		крупнокалиберный пулемет	24.03, 10:00–10:22
	7–9 км к СВ	слышали	26	взрыв	неопределенного происхождения	Н/Д	24.03, 10:00–10:22
СВ окраина н. п. Сентяновка (быв. Фрунзе, неподконтрольный правительству, 44 км к 3 от Луганска)	6–8 км к СЗ	слышали	10	взрыв	неопределенного происхождения	Н/Д	24.03, 10:10–10:28
	3–5 км к ССВ	слышали	36	очередь		крупнокалиберный пулемет	24.03, 10:10–10:28
С окраина н. п. Трехизбенка (подконтрольный правительству, 32 км к СЗ от Луганска)	7–10 км к З	слышали	16	взрыв	разрыв	артиллерия (тип — Н/Д)	24.03, 12:24–12:50
н. п. Старый Айдар (подконтрольный правительству, 20 км к СЗ от Луганска)	8–12 км к ЮЗ	слышали	238	взрыв	неопределенного происхождения	Н/Д	24.03, 12:40–13:00

Карта Донецкой и Луганской областей¹⁰



¹⁰ По решению Постоянного совета №1117 от 21 марта 2014 года, СММ базируется в десяти городах на всей территории Украины (Херсон, Одесса, Львов, Ивано-Франковск, Харьков, Донецк, Днепр, Черновцы, Луганск и Киев). Эта карта восточной Украины предназначена для иллюстративных целей. На ней указаны населенные пункты, упомянутые в отчете, а также те, где находятся офисы СММ (мониторинговые команды, патрульные центры и передовые патрульные базы) в Донецкой и Луганской областях. (Красным цветом выделено передовую патрульную базу, с которой сотрудники СММ были временно передислоцированы на основании рекомендаций экспертов по безопасности из некоторых государств-участников ОБСЕ и с учетом требований СММ по безопасности. Миссия использует эти помещения в светлую пору суток, а также патрулирует в этом населенном пункте (днем).