

Щоденний звіт №32/2020

від 8 лютого 2020 року¹

Короткий виклад

- Місія констатувала зменшення кількості порушень режиму припинення вогню в Донецькій і Луганській областях, якщо порівнювати з попереднім звітним періодом.
- СММ продовжувала здійснювати моніторинг безпекової ситуації на ділянках розведення сил і засобів в районах Станиці Луганської, Золотого та Петрівського.
- Місія здійснювала моніторинг дотримання локального режиму припинення вогню для уможливлення проведення технічного обслуговування на життєво важливих об'єктах цивільної інфраструктури біля лінії зіткнення, а також для забезпечення їхнього функціонування.
- Обмеження свободи пересування патрулів СММ тривали, зокрема на блокпостах у непідконтрольних урядові Старомихайлівці та Верхньошироківському Донецької області й пункті пропуску через кордон у непідконтрольному урядові Ізвариному Луганської області*.

Порушення режиму припинення вогню²

Кількість зафіксованих порушень режиму припинення вогню³

Кількість зафіксованих вибухів⁴



¹ На основі інформації, що надійшла від моніторингових команд станом на 19:30 7 лютого 2020 року (за східноєвропейським часом).

² Більш детальну інформацію про всі випадки порушення режиму припинення вогню представлено у додатку. Упродовж звітнього періоду камера СММ біля Богданівки, Гнутового та Гранітного не функціонували.

³ Зокрема вибухи.

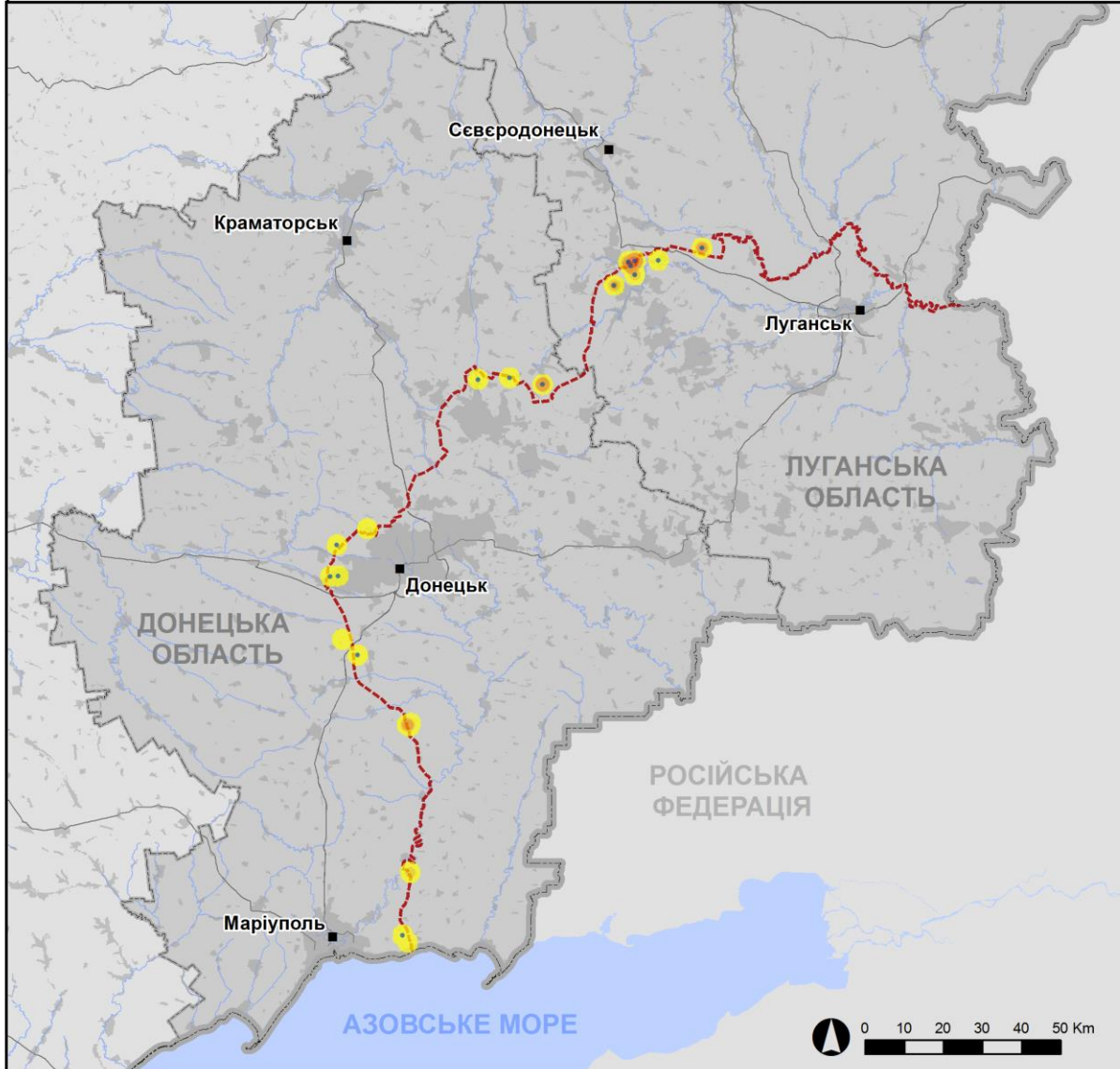
⁴ Зокрема від вогню з озброєння невстановленого типу.

Мапа зафіксованих порушень режиму припинення вогню



Організація з безпеки та співробітництва в Європі
Спеціальна моніторингова місія в Україні

Зафіксовані СММ порушення режиму припинення вогню 7 лютого 2020 р.



Концентрація порушень режиму припинення вогню

- Висока
-
- Низька
- Вибух
- Населений пункт
- Лінія зіткнення (орієнт.)

Джерела: адміністративні кордони — УКГП ООН; дороги, річки — проект OpenStreetMap; море — VLIZ (2005).
Акваторії МГО, інше — ОБСЄ.

Система координат: WGS 1984 UTM Zone 37N

Ця мапа надається винятково для наочності.
Відсутність помилок у мапі не гарантується,
а її зміст не означає, що СММ ОБСЄ
затверджує або ухвалює офіційний статус мапи.

© СММ ОБСЄ 2019 Не дозволяється використовувати,
копіювати, відтворювати, передавати, транслювати,
продавати, ліцензувати або застосовувати
без попереднього дозволу з боку ОБСЄ
у письмовому вигляді.
Створено: 08/02/2020

У Донецькій області Місія констатувала зменшення кількості порушень режиму припинення вогню, якщо порівнювати з [попереднім звітним періодом](#), зафіксувавши також менше вибухів (17 супроти 40 відповідно). Найбільшу кількість порушень режиму припинення вогню зафіксовано в районах на південний схід від н. п. Світлодарськ (підконтрольний урядові, 57 км на північний схід від Донецька).

У Луганській області СММ констатувала зменшення кількості порушень режиму припинення вогню, зафіксувавши менше вибухів (орієнтовно 100), якщо порівнювати з [попереднім звітним періодом](#) (приблизно 200 вибухів). Більшість порушень режиму припинення вогню, зокрема більшість вибухів, зафіксовано в районах на північ, північно-північний схід та південний захід від н. п. Золоте-5 (Михайлівка; невідконтрольний урядові, 58 км на захід від Луганська).

Ділянки розведення в районах Станиці Луганської, Золотої й Петрівської⁵

7 лютого на ділянці **розведення в районі н. п. Станиця Луганська** (підконтрольний урядові, 16 км на північний схід від Луганська) спостерігачі бачили до 8 членів збройних формувань (із нарукавними пов'язками із написом «СЦКК») між новим прольотом мосту біля Станиці Луганської і блокпостом збройних формувань на південь від мосту.

Команда СММ бачила, як із підконтрольних урядові районів приїхав автомобіль швидкої допомоги та зупинився біля в'їзду до нової секції мосту. Члени патруля Місії бачили, як із цього автомобіля по новій секції мосту на ношах несли людину у напрямку невідконтрольних урядові районів, де очікував інший автомобіль швидкої допомоги.

7 лютого, перебуваючи в н. п. Золоте-5 (Михайлівка; невідконтрольний урядові, 61 км на захід від Луганська), команда СММ чула близько 70 вибухів невизначеного походження і приблизно 115 черг зі стрілецької зброї та великокаліберного кулемета (за оцінкою, усе поза ділянкою **розведення в районі н. п. Золоте** (підконтрольний урядові, 60 км на захід від Луганська), однак у межах 5 км від неї). Перебуваючи в школі в Золотому-5 (Михайлівці), спостерігачі зауважили, що попри тривалі обстріли неподалік, уроки в школі продовжувалися.

Протягом того ж дня, спостерігачі бачили 2 членів збройних формувань (із нарукавними пов'язками з написом «СЦКК») на блокпості збройних формувань на південному краю ділянки розведення.

3 та 4 лютого (поза звітним періодом) камера СММ у н. п. Петрівське (невідконтрольний урядові, 41 км на південь від Донецька) зафіксувала 30 снарядів, що пролетіли зі сходу на захід та з південного сходу на північний захід на відстані орієнтовно 0,5–3 км на південно-південний захід та південний захід (за оцінкою, у межах **ділянки розведення в районі Петрівського**)⁶.

Відведення озброєння

СММ продовжувала здійснювати моніторинг відведення озброєння, передбаченого Меморандумом, а також Комплексом заходів і Доповненням до нього.

⁵ Розведення передбачено Рамковим рішенням Тристоронньої контактної групи про розведення сил і засобів від 21 вересня 2016 року.

⁶ Затримка звітування відбулась через необхідність вивантаження даних з камери СММ у Петрівському в ручному режимі.

Команда СММ зафіксувала 5 одиниць озброєння, розташованих за лініями відведення, проте за межами виділених місць зберігання озброєння в підконтрольному урядові районі Донецької області (для отримання детальнішої інформації див. таблицю нижче).

Ознаки військової присутності в зоні безпеки⁷

Місія зафіксувала бронетранспортери та бойові машини піхоти в зоні безпеки в підконтрольних урядові районах Донецької та Луганської областей (для отримання детальнішої інформації див. таблицю нижче).

Зусилля Місії зі сприяння проведенню ремонтних робіт на об'єктах цивільної інфраструктури та забезпечення їхнього функціонування

Місія здійснювала моніторинг дотримання локальних режимів припинення вогню для сприяння проведенню ремонтних робіт на водозабірних станціях біля н. п. Слов'яносербськ (непідконтрольний урядові, 28 км на північний захід від Луганська) та здійснення технічного обслуговування у водорозподільчих мережах в Золотому-5 (Михайлівці). СММ і далі сприяла забезпеченню функціонування Донецької фільтрувальної станції (15 км на північ від Донецька).

Прикордонні райони, які не контролюються урядом

Здійснюючи моніторинг у пункті пропуску на кордоні неподалік від н. п. Изварине (52 км на південний схід від Луганська), члени патруля Місії бачили, що в Україну в'їхала 1 вантажівка (з табличками «ЛНР»), а також увійшли 2 чоловіків (віком 45-50 років). Приблизно через 10 хвилин члени збройних формувань сказали патрулю Місії залишити цей район*.

Перебуваючи в пішохідному пункті пропуску на кордоні поблизу н. п. Верхньогарасимівка (57 км на південний схід від Луганська) упродовж близько 30 хвилин, спостерігачі бачили, що в Україну увійшли 6 пішоходів (чоловіки та жінки, різного віку), а з України вийшли 2 людей (чоловік та жінка, 35-45 років).

Місія продовжувала стежити за ситуацією в Херсоні, Одесі, Львові, Івано-Франківську, Харкові, Дніпрі, Чернівцях і Києві.

***Обмеження свободи пересування та інші перешкоди у виконанні мандата СММ**

Робота з моніторингу та свобода пересування СММ обмежені загрозами у сфері безпеки, включаючи ризики, пов'язані з наявністю мін і невибухлих боєприпасів, а також іншими перешкодами, які щодня змінюються. Мандат СММ передбачає вільний і безпечний доступ по всій Україні. Усі підписанти Комплексу заходів погодилися з необхідністю вільного та безпечного доступу, а також із тим, що обмеження свободи пересування СММ є порушенням і що на такі порушення необхідно швидко реагувати. Вони також дійшли згоди, що Спільний центр із контролю та координації (СЦКК) повинен сприяти такому реагуванню та здійснювати загальну координацію робіт з розмінування. Однак збройні формування в окремих районах Донецької та Луганської областей часто відмовляють СММ у доступі до районів, прилеглих до непідконтрольних урядові ділянок кордону України (наприклад, див. нижче). Діяльність СММ у Донецькій та Луганській областях, як і раніше, залишалася обмеженою після того, як [23 квітня](#)

⁷ Згадана у цьому розділі техніка не підпадає під дію Мінських угод щодо відведення озброєння.

2017 року поблизу Пришиба стався інцидент, який призвів до загибелі людини. Унаслідок цього спроможність Місії вести спостереження залишалася обмеженою.

Заборона доступу:

- На блокпості біля н. п. Старомихайлівка (непідконтрольний урядові, 15 км на захід від Донецька) член збройних формувань відмовив спостерігачам у проїзді, посилаючись на «відсутність дозволу від командирів». Через це СММ не змогла уточнити повідомлення щодо ймовірного пошкодження двох будинків у Старомихайлівці. Перебуваючи на блокпості, спостерігачі бачили, як через блокпост в обох напрямках вільно проїхали щонайменше 15 цивільних автомобілів.
- У пункті пропуску на кордоні в н. п. Ізварине (непідконтрольний урядові, 52 км на південний схід від Луганська) член збройних формувань сказав патрулю Місії залишити цей район.

Регулярні обмеження на ділянках розведення сил і засобів та через міни/невибухлі боєприпаси:

- Не здійснивши суцільного розмінування, вилучення невибухлих боєприпасів та інших перешкод, сторони і далі відмовляли СММ у необмеженому доступі, а також у можливості пересуватися окремими дорогами, які раніше були визначені як важливі для здійснення Місією ефективного моніторингу та для пересування цивільних осіб.

Затримка:

- На блокпості на захід від н. п. Верхньошироківське (кол. Октябрь; непідконтрольний урядові, 85 км на південь від Донецька) озброєний член збройних формувань дозволив СММ проїхати через блокпост лише після 25-хвилинного очікування.

Інші перешкоди:

- БПЛА СММ малого радіуса дії зазнав перешкод сигналу GPS (за оцінкою, в результаті ймовірного глушіння) під час польоту над районами біля н. п. Пищевик (підконтрольний урядові, 84 км на південь від Донецька)⁸.
- У двох випадках БПЛА СММ малого радіуса дії зазнав перешкод сигналу GPS (за оцінкою, в результаті ймовірного глушіння) під час польоту над районами біля н. п. Широкине (підконтрольний урядові, 100 км на південь від Донецька).

⁸ Перешкоди сигналу могли створюватися з будь-якого місця в радіусі кількох кілометрів від місцеположення БПЛА.

Таблиця озброєння

Озброєння, розміщене за лініями відведення, але за межами виділених місць зберігання озброєння

Дата	К-ть одиниць озброєння	Вид озброєння	Місце	Джерело спостереження
підконтрольні урядові райони				
07.02.2020	5	танк (Т-64)	біля н. п. Мемрик (33 км на північний захід від Донецька)	патруль

Таблиця ознак військової присутності в зоні безпеки⁹

Дата	К-ть	Тип	Місце	Джерело спостереження
підконтрольні урядові райони				
07.02.2020	1	бронетранспортер («Козак»)	біля н. п. Верхньоторецьке (23 км на північний схід від Донецька)	патруль
	1	бронетранспортер (БТР-60)	поблизу н. п. Талаківка (90 км на південь від Донецька)	
	3	бойова машина піхоти (БМП-2 — 2 од., БМП-1 — 1 од.)	біля н. п. Широкине (100 км на південь від Донецька)	
	1	бронетранспортер (МТ-ЛБ)	у районі н. п. Новотошківське (53 км на захід від Луганська)	
	2	бронетранспортер (БТР-80 — 1 од. та БТР-70 — 1 од.)	у н. п. Попасна (69 км на захід від Луганська)	
	1	бронетранспортер (БТР-80)	у н. п. Кряківка (38 км на північний захід від Луганська)	

⁹ Згадана у цьому розділі техніка не підпадає під дію Мінських угод щодо відведення озброєння.

Таблиця порушень режиму припинення вогню станом на 7 лютого 2020 року¹⁰

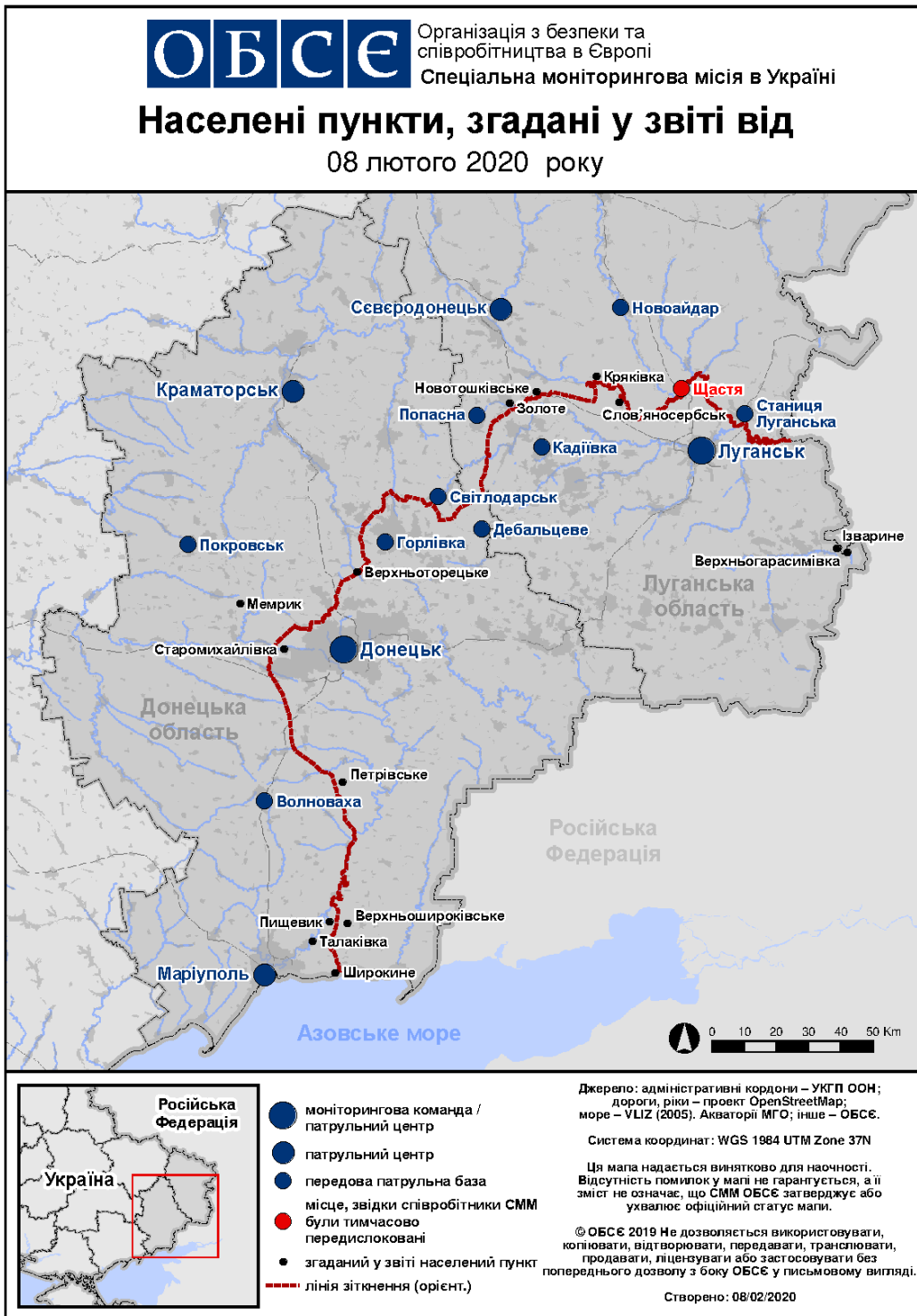
Місце розміщення СММ	Місце події	Спосіб	К-ть	Спостереження	Опис	Озброєння	Дата, час
камера СММ у н. п. Чермалик (підконтрольний уряду, 77 км на Пд від Донецька)	3–5 км на ПдПдСх	зафіксувала	13	снаряд	ПнСх–ПдЗх	Н/Д	07.02, 18:27
камера СММ у н. п. Красногорівка (підконтрольний уряду, 21 км на Зх від Донецька)	4–6 км на ПдСх	зафіксувала	1	вибух	невизначеного походження	Н/Д	06.02, 20:45
	3–5 км на ПдПдСх	зафіксувала	1	вибух	невизначеного походження	Н/Д	07.02, 18:24
камера СММ на КПВВ у н. п. Майорськ (підконтрольний уряду, 45 км на ПнСх від Донецька)	4–6 км на СхПнСх	зафіксувала	1	вибух	невизначеного походження	Н/Д	07.02, 18:11
камера СММ на шахті «Октябрська» (непідконтрольна уряду, 9 км на ПнЗх від центру Донецька)	3–5 км на ЗхПнЗх	зафіксувала	4	освітлювальна ракета	випущена(-й) угору	Н/Д	06.02, 23:10
камера СММ у н. п. Петрівське (непідконтрольний уряду, 41 км на Пд від Донецька)	1–3 км на ПдЗх	зафіксувала	7	снаряд	ПдСх–ПнЗх (за оцінкою, у межах ділянки розведення)	Н/Д	03.02, 02:21
	1–3 км на ПдЗх	зафіксувала	6	снаряд	ПдСх–ПнЗх (за оцінкою, у межах ділянки розведення)	Н/Д	03.02, 03:06
	1–3 км на ПдЗх	зафіксувала	3	снаряд	ПдСх–ПнЗх (за оцінкою, у межах ділянки розведення)	Н/Д	03.02, 03:26
	1–3 км на ПдЗх	зафіксувала	2	снаряд	ПдСх–ПнЗх (за оцінкою, у межах ділянки розведення)	Н/Д	03.02, 04:31
	1–3 км на ПдЗх	зафіксувала	3	снаряд	ПдСх–ПнЗх (за оцінкою, у межах ділянки розведення)	Н/Д	03.02, 04:36
	1–3 км на ПдПдЗх	зафіксувала	2	снаряд	ПдСх–ПнЗх (за оцінкою, у межах ділянки розведення)	Н/Д	03.02, 04:41
	0,5–2 км на ПдПдЗх	зафіксувала	1	снаряд	Сх–Зх (за оцінкою, у межах ділянки розведення)	Н/Д	03.02, 17:58
	1–3 км на ПдПдЗх	зафіксувала	2	снаряд	Сх–Зх (за оцінкою, у межах ділянки розведення)	Н/Д	03.02, 19:42

¹⁰У таблиці вказані лише порушення режиму припинення вогню, зафіксовані безпосередньо патрулями Місії або камерами СММ, а також ті випадки, які Місія оцінює як навчання з бойовою стрільбою, контрольовані вибухи і т.д. Зазначені деталі, що вказані — а саме відстань, напрям, тип зброї і т. д. — базуються на оцінках, зроблених спостерігачами на місцях і фахівцями з технічного моніторингу, і необов'язково завжди є точними. Напис «невідомо» (Н/Д) означає, що СММ не змогла підтвердити таку інформацію у зв'язку з відстанню, погодними умовами, технічними обмеженнями та/або з інших причин. Порушення режиму припинення вогню, зафіксовані паралельно декількома патрулями/камерами, і ті, що, за оцінкою, вже зазначені, відображаються у таблиці лише один раз.

Місце розміщення СММ	Місце події	Спосіб	К-ть	Спостереження	Опис	Озброєння	Дата, час
	1–3 км на ПдПдЗх	зафіксувала	1	снаряд	СхПдСх–ЗхПнЗх (за оцінкою, у межах ділянки розведення)	Н/Д	03.02, 21:32
	1–3 км на ПдПдЗх	зафіксувала	2	снаряд	ПдСх–ПнЗх (за оцінкою, у межах ділянки розведення)	Н/Д	04.02, 00:06
	1–3 км на ПдПдЗх	зафіксувала	1	снаряд	Сх–Зх (за оцінкою, у межах ділянки розведення)	Н/Д	04.02, 02:44
камера СММ, установлена за 1 км на ПдЗх від н. п. Широкине (підконтрольний уряду, 100 км на Пд від Донецька)	3–4 км на ПнПнСх	зафіксувала	1	снаряд	випущена(-й) угору	Н/Д	06.02, 22:02
	4–6 км на Пн	зафіксувала	1	вибух	невизначеного походження	Н/Д	06.02, 22:10
східна частина н. п. Красногорівка (підконтрольний урядові, 21 км на Зх від Донецька)	3–4 км на ПнСх	чули	1	вибух	невизначеного походження	Н/Д	07.02, 10:50
приблизно за 2,7 км на ПнЗх від н. п. Ясне (непідконтрольний урядові, 30 км на ПдЗх від Донецька)	2–4 км на ПнЗх	чули	1	черга		великокаліберний кулемет	07.02, 09:55
приблизно за 3 км на ПнПнЗх від н. п. Ясне (непідконтрольний урядові, 30 км на ПдЗх від Донецька)	2–4 км на ПдПдСх	чули	1	вибух	невизначеного походження	Н/Д	07.02, 15:14
н. п. Світлодарськ (підконтрольний урядові, 57 км на ПнСх від Донецька)	3–5 км на ПдСх	чули	5	вибух	невизначеного походження	Н/Д	6.02, 20:05-20:10
	3–5 км на ПдСх	чули	8	черга		стрілецька зброя	6.02, 20:05-20:10
	3–5 км на ПдСх	чули	2	вибух	невизначеного походження	Н/Д	06.02, 20:15
	3–5 км на ПдСх	чули	5	черга		стрілецька зброя	06.02, 20:16-20:17
	3–5 км на ПдСх	чули	2	вибух	невизначеного походження	Н/Д	06.02, 20:19-20:20
	3–5 км на ПдСх	чули	3	черга		стрілецька зброя	06.02, 20:23-20:24
	3–5 км на ПдСх	чули	1	постріл		стрілецька зброя	06.02, 20:29
	3–5 км на ПдСх	чули	12	постріли та черги		стрілецька зброя	06.02, 21:08-21:10
	3–5 км на ПдСх	чули	7	черга		стрілецька зброя	06.02, 22:00-22:02
ПдЗх околиця н. п. Новолуганське (підконтрольний урядові, 53 км на ПнСх від Донецька)	1–2 км на ЗхПдЗх	чули	2	вибух	невизначеного походження	Н/Д	07.02, 13:30-13:35
	1–2 км на ЗхПдЗх	чули	3	черга		стрілецька зброя	07.02, 13:30-13:35
Пн від н. п. Трьохізбенка (підконтрольний уряду, 32 км на ПнЗх від Луганська)	10–15 км на ЗхПдЗх	чули	3	вибух	невизначеного походження	Н/Д	07.02, 10:43
	10–15 км на ЗхПдЗх	чули	17	вибух	невизначеного походження	Н/Д	07.02, 10:50-11:01
	10–15 км на ЗхПдЗх	чули	6	вибух	невизначеного походження	Н/Д	07.02, 11:02-11:08
1,7 км на Зх від н. п. Новотошківське	4–6 км на ПдСх	чули	1	вибух	невизначеного походження	Н/Д	07.02, 11:00-11:05

Місце розміщення СММ	Місце події	Спосіб	К-ть	Спостереження	Опис	Озброєння	Дата, час
(підконтрольний урядові, 53 км на Зх від Луганська)							
н. п. Золоте-5 (Михайлівка; непідконтрольний урядові, 58 км на Зх від Луганська)	4–6 км на ПдЗх	чули	11	вибух	невизначеного походження	Н/Д	07.02, 10:34-10:55
	4–6 км на ПдЗх	чули	7	черга		великокаліберний кулемет	07.02, 10:34-10:55
	2–4 км на ПнПнСх	чули	17	вибух	невизначеного походження (за оцінкою, за межами ділянки розведення)	Н/Д	07.02, 11:04-11:25
	2–4 км на ПнПнСх	чули	25	черга	за оцінкою, за межами ділянки розведення	великокаліберний кулемет	07.02, 11:04-11:25
	2–4 км на ПнПнСх	чули	50	черга	за оцінкою, за межами ділянки розведення	стрілецька зброя	07.02, 11:04-11:25
	1–2 км на Пн	чули	16	вибух	невизначеного походження (за оцінкою, за межами ділянки розведення)	Н/Д	07.02, 11:30-11:48
	1–2 км на Пн	чули	2	черга	за оцінкою, за межами ділянки розведення	великокаліберний кулемет	07.02, 11:30-11:48
	1–2 км на Пн	чули	30	черга	за оцінкою, за межами ділянки розведення	стрілецька зброя	07.02, 11:30-11:48
	1–4 км на Пн	чули	25	вибух	невизначеного походження (за оцінкою, за межами ділянки розведення)	Н/Д	07.02, 12:54-13:10
Пн околиця ділянки розведення в районі н. п. Золоте (підконтрольний урядові, 60 км на Зх від Луганська)	4–6 км на СхПдСх	чули	7	вибух	невизначеного походження (за оцінкою, за межами ділянки розведення)	Н/Д	07.02, 12:25-12:30
	4–6 км на СхПдСх	чули	8	черга	за оцінкою, за межами ділянки розведення	великокаліберний кулемет	07.02, 12:25-12:30

Мапа Донецької та Луганської областей¹¹



¹¹ За рішенням Постійної ради №1117 від 21 березня 2014 року, СММ базується у десяти містах на всій території України (Херсон, Одеса, Львів, Івано-Франківськ, Харків, Донецьк, Дніпро, Чернівці, Луганськ і Київ). Ця мапа східної України призначена для ілюстративних цілей. На ній вказані населені пункти, згадані у звіті, а також ті, де є офіси СММ (команди спостерігачів, представництва і передові патрульні бази) в Донецькій і Луганській областях. (Червоним кольором виділено передову патрульну базу, з якої співробітники СММ були тимчасово передислоковані починаючи з 27 вересня 2016 року згідно з рекомендаціями експертів з безпеки з деяких держав-учасниць ОБСЄ та з урахуванням вимог СММ щодо безпеки. СММ використовує ці приміщення у світлу пору доби, а також патрулює в цьому населеному пункті вдень).