

# Щоденний звіт №29/2020

від 5 лютого 2020 року<sup>1</sup>

## Короткий виклад

- У Донецькій і Луганській областях СММ констатувала збільшення кількості порушень режиму припинення вогню, якщо порівнювати з попереднім звітним періодом.
- СММ продовжувала здійснювати моніторинг безпекової ситуації на ділянках розведення сил і засобів в районах Станиці Луганської, Золотого та Петрівського.
- Місія зафіксувала 6 одиниць озброєння, розміщених із порушенням ліній відведення у підконтрольних та невідконтрольних урядові районах Донецької області.
- Спостерігачі знову зафіксували протитанкові міни біля невідконтрольних урядові Верхньошироківського та Петрівського, а також невибухлі боєприпаси біля невідконтрольного урядові Лисого.
- Обмеження свободи пересування патрулів Місії тривали, зокрема на блокпостах у невідконтрольних урядові Верхньошироківському, Заїченку та Ясному Донецької області\*.

## Порушення режиму припинення вогню<sup>2</sup>



<sup>1</sup> На основі інформації, що надійшла від моніторингових команд станом на 19:30 4 лютого 2020 року (за східноєвропейським часом).

<sup>2</sup> Більш детальну інформацію про всі випадки порушення режиму припинення вогню, а також мапи Донецької та Луганської областей, де відмічені всі місця, згадані у звіті, представлено у додатку. Упродовж звітнього періоду камера СММ біля Богданівки не функціонувала.

<sup>3</sup> Зокрема вибухи.

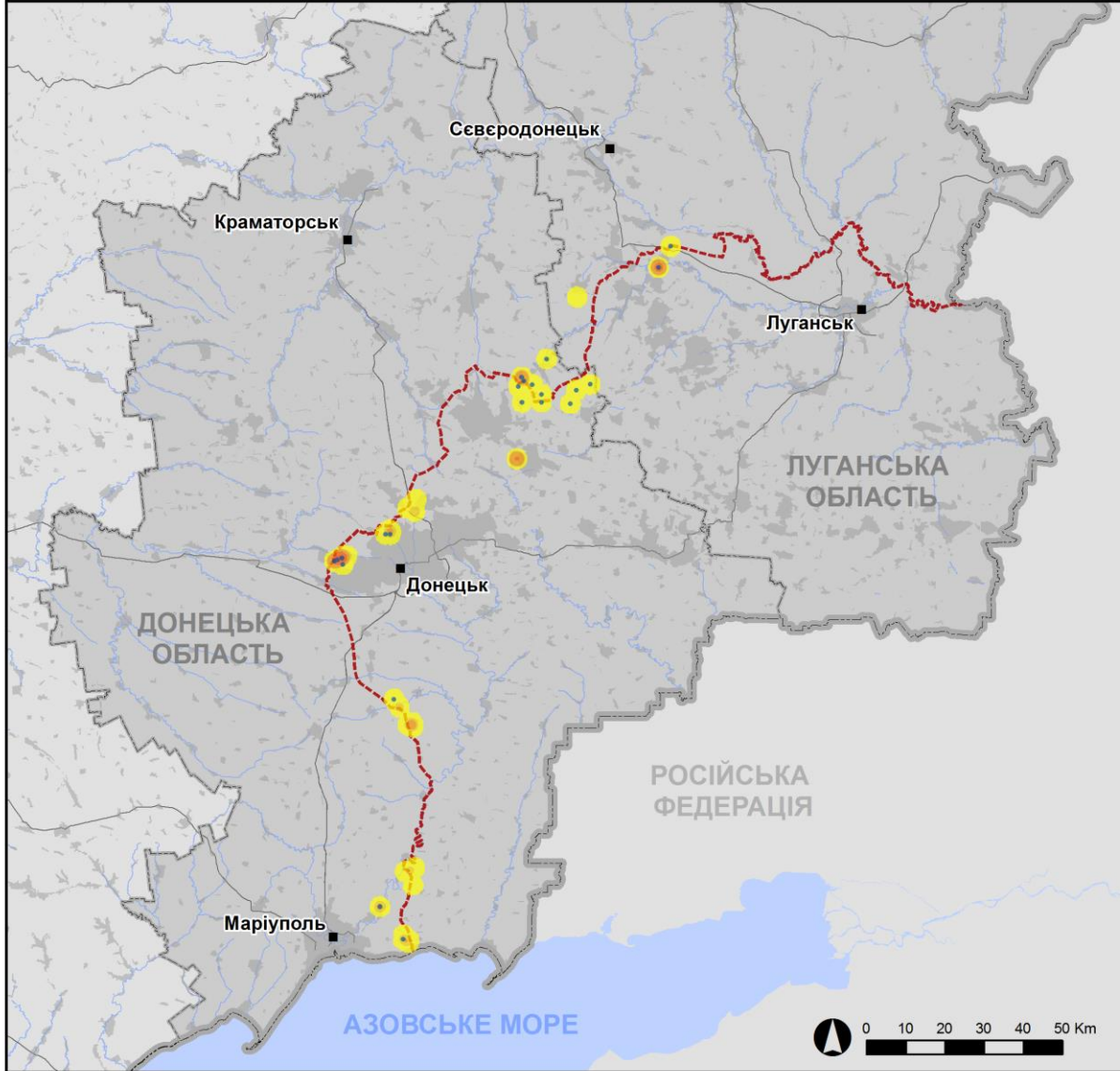
<sup>4</sup> Зокрема від вогню з озброєння невстановленого типу.

Мапа зафіксованих порушень режиму припинення вогню



Організація з безпеки та співробітництва в Європі  
Спеціальна моніторингова місія в Україні

Зафіксовані СММ порушення режиму припинення вогню  
4 лютого 2020 р.



Концентрація порушень режиму припинення вогню

- Висока
- 
- Низька
- Вибух
- Населений пункт
- Лінія зіткнення (орієнт.)

Джерела: адміністративні кордони — УКГП ООН; дороги, річки — проект OpenStreetMap; море — VLIZ (2005).  
Акваторії МГО, інше — ОБСЄ.

Система координат: WGS 1984 UTM Zone 37N

Ця мапа надається винятково для наочності.  
Відсутність помилок у мапі не гарантується,  
а її зміст не означає, що СММ ОБСЄ  
затверджує або ухвалює офіційний статус мапи.

© СММ ОБСЄ 2019 Не дозволяється використовувати,  
копіювати, відтворювати, передавати, транслювати,  
продавати, ліцензувати або застосовувати  
без попереднього дозволу з боку ОБСЄ  
у письмовому вигляді.  
Створено: 05/02/2020

У Донецькій області СММ констатувала збільшення кількості порушень режиму припинення вогню, тимчасом зафіксувавши менше вибухів (близько 65), якщо порівнювати з [попереднім звітним періодом](#) (приблизно 70 вибухів). Понад половину порушень режиму припинення вогню зафіксовано в районах на північно-північний схід від н. п. Старопетрівське (непідконтрольний урядові, 35 км на північний схід від Донецька), на захід від н. п. Старомихайлівка (непідконтрольний урядові, 15 км на захід від Донецька) та на південний схід від н. п. Красногорівка (підконтрольний урядові, 21 км на захід від Донецька). Перебуваючи у Старомихайлівці з метою уточнення інформації про пошкодження цивільних будинків унаслідок обстрілу, спостерігачі протягом 30 хвилин чули понад 100 пострілів і черг зі стрілецької зброї та великокаліберного кулемета на південно-західній та північно-західній околицях населеного пункту.

У Луганській області Місія констатувала збільшення кількості порушень режиму припинення вогню, зафіксувавши більше вибухів (приблизно 90), якщо порівнювати з [попереднім звітним періодом](#) (19 вибухів). Майже всі порушення режиму припинення вогню, зокрема практично всі вибухи, зафіксовано в районах на північ від н. п. Кадіївка (кол. Стаханов; непідконтрольний урядові, 50 км на захід від Луганська).

### **Ділянки розведення в районах Станиці Луганської, Золотого і Петрівського<sup>5</sup>**

4 лютого на ділянці **розведення в районі н. п. Станиця Луганська** (підконтрольний урядові, 16 км на північний схід від Луганська) спостерігачі бачили до 6 членів збройних формувань (з нарукавними пов'язками із написом «СЦКК») між новозбудованим прольотом мосту біля Станиці Луганської (15 км на північний схід від Луганська) і блокпостом збройних формувань на південь від мосту.

У той самий день, здійснюючи моніторинг на ділянці **розведення в районі н. п. Золоте** (підконтрольний урядові, 60 км на захід від Луганська), Місія констатувала там спокійну ситуацію.

У період з 29 по 31 січня (поза звітним періодом) камера СММ у н. п. Петрівське (непідконтрольний урядові, 41 км на південь від Донецька) зафіксувала 16 снарядів, що пролетіли зі сходу на захід та з південного сходу на північний захід на відстані орієнтовно 0,4–3 км на південний захід та південно-південний захід (за оцінкою, у межах **ділянки розведення в районі Петрівського**). Ця камера також зафіксувала 9 снарядів на відстані орієнтовно 0,5–3 км на південь та південно-південний захід (встановити, на ділянці розведення чи за її межами, не вдалося)<sup>6</sup>.

4 лютого, перебуваючи у двох різних місцях поблизу ділянки розведення в районі Петрівського, спостерігачі чули 1 вибух невизначеного походження та 10 пострілів зі стрілецької зброї (за оцінкою, поза ділянкою розведення, однак у межах 5 км від неї). Здійснюючи патрулювання орієнтовно за 1,5 км на північ від Петрівського, члени патруля Місії вперше бачили ділянку (75 м завширшки та до 725 м завдовжки) з отворами та іншими відмітками. За оцінкою, вони залишилися після проведення робіт із розмінування в районі на схід від дороги між Петрівським та н. п. Стила (непідконтрольний урядові, 34 км на південь від Донецька). За межами ділянки розведення спостерігачі знову бачили 19 протитанкових мін південніше дороги між Петрівським та н. п. Вікторівка

<sup>5</sup> Розведення передбачено Рамковим рішенням Тристоронньої контактної групи про розведення сил і засобів від 21 вересня 2016 року.

<sup>6</sup> Затримка звітування відбулась через необхідність вивантаження даних з камери СММ у Петрівському в ручному режимі.

(непідконтрольний урядові, 42 км на південний захід від Донецька). За оцінкою, міни належать збройним формуванням.

У семи випадках два безпілотних літальних апарати (БПЛА) СММ малого радіуса дії зазнали перешкод сигналу GPS, під час спроб здійснити політ над районами поблизу ділянки розведення.

### **Відведення озброєння**

СММ продовжувала здійснювати моніторинг відведення озброєння, передбаченого Меморандумом, а також Комплексом заходів і Доповненням до нього.

Місія зафіксувала 6 одиниць озброєння, розміщених з порушенням ліній відведення, у підконтрольних та непідконтрольних урядові районах Донецької області. Команда СММ також зафіксувала 2 одиниці озброєння, розміщені за лініями відведення, проте за межами виділених місць зберігання озброєння у підконтрольному урядові районі Донецької області (для отримання детальнішої інформації див. таблицю нижче).

### **Ознаки військової присутності та присутності військового типу в зоні безпеки<sup>7</sup>**

Місія зафіксувала військову присутність і присутність військового типу в зоні безпеки у Донецькій і Луганській областях, зокрема в житлових районах (для отримання детальнішої інформації див. таблицю нижче).

3 лютого БПЛА СММ середнього радіуса дії зафіксував нещодавно збудований підземний бліндаж біля будинку на східно-північний схід від н. п. Соснівське (непідконтрольний урядові, 78 км на південь від Донецька), біля якого стояли 2 особи (за оцінкою, члени збройних формувань). У тому ж населеному пункті БПЛА зафіксував, що принаймні 6 інших цивільних будинків використовуються членами збройних формувань. Біля декількох будинків були припарковані автомобілі та військові вантажівки. Цей БПЛА також виявив 1 бронетранспортер та 1 буксирований міномет.

### **Протитанкові міни неподалік Верхньошироківського й Петрівського та невибухлі боєприпаси біля Лисого**

3 лютого приблизно за 4 км на північ від н. п. Верхньошироківське (кол. Октябрь; непідконтрольний урядові, 85 км на південь від Донецька) БПЛА СММ середнього радіуса дії [знову](#) зафіксував близько 150 протитанкових мін, встановлених у 2 та 3 ряди з півночі на південь протяжністю понад 200 м. За оцінкою, міни належать збройним формуванням. У полі за 2,5 км на захід від н. п. Лисе (непідконтрольний урядові, 22 км на південний схід від Луганська), спостерігачі зафіксували 2 невибухлі боєприпаси, за оцінкою, ракети реактивної системи залпового вогню (9П140 «Ураган», 220 мм), приблизно за 50 та 100 м на південь від дороги, що не були ні огорожені, ні позначені (для ознайомлення з подібними спостереженнями в цьому районі див. [Щоденний звіт СММ від 18 квітня 2018 року](#)).

У н. п. Крута Гора (непідконтрольний урядові, 16 км на північний захід від Луганська), члени патруля Місії бачили, що [раніше](#) зафіксований попереджувальний знак про мінну

<sup>7</sup> Зазначена в цьому розділі техніка не підпадає під дію Мінських угод щодо відведення озброєння.

небезпеку, було вилучено. Команда СММ також бачила 4 цивільних осіб, що рибалили на лівому березі ріки Сіверський Донець.

### **Зусилля Місії зі сприяння забезпеченню функціонування життєво важливих об'єктів цивільної інфраструктури**

СММ продовжувала сприяти проведенню технічного обслуговування та забезпеченню функціонування Донецької фільтрувальної станції (15 км на північ від Донецька), а також здійснювати моніторинг безпекової ситуації в районі насосної станції біля н. п. Василівка (непідконтрольний урядові, 20 км на північ від Донецька).

### **Прикордонні райони, які не контролюються урядом**

Перебуваючи в пункті пропуску на кордоні неподалік від н. п. Успенка (73 км на південний схід від Донецька) упродовж приблизно 45 хвилин, спостерігачі бачили, що в Україну в'їхали 23 автомобілі (2 з українськими номерними знаками, 11 — із російськими та 1 — із польськими, а також 9 із табличками «ДНР»), 1 тентована вантажівка (з українськими номерними знаками), 1 автобус (із табличками «ДНР»), а також увійшли 11 пішоходів (2 чоловіків і 9 жінок, різного віку). Тимчасом з України вийшли 10 автомобілів (3 з українськими номерними знаками, 1 — із російськими та 1 — із грузинськими, а також 5 із табличками «ДНР»), 3 тентовані вантажівки (з українськими номерними знаками), 1 автобус (із табличками «ДНР»), а також вийшли 11 пішоходів (5 чоловіків та 6 жінок, різного віку).

Місія продовжувала стежити за ситуацією в Херсоні, Одесі, Львові, Івано-Франківську, Харкові, Дніпрі, Чернівцях і Києві.

### **\*Обмеження свободи пересування та інші перешкоди у виконанні мандата СММ**

*Робота з моніторингу та свобода пересування СММ обмежені загрозами у сфері безпеки, включаючи ризики, пов'язані з наявністю мін і невибухлих боєприпасів, а також іншими перешкодами, які щодня змінюються. Мандат СММ передбачає вільний і безпечний доступ по всій Україні. Усі підписанти Комплексу заходів погодилися з необхідністю вільного та безпечного доступу, а також із тим, що обмеження свободи пересування СММ є порушенням і що на такі порушення необхідно швидко реагувати. Вони також дійшли згоди, що Спільний центр із контролю та координації (СЦКК) повинен сприяти такому реагуванню та здійснювати загальну координацію робіт з розмінування. Однак збройні формування в окремих районах Донецької та Луганської областей часто відмовляють СММ у доступі до районів, прилеглих до непідконтрольних урядові ділянок кордону України (наприклад, див. [Щоденний звіт СММ від 1 лютого 2020 року](#)). Діяльність СММ у Донецькій та Луганській областях, як і раніше, залишалася обмеженою після того, як [23 квітня 2017 року поблизу Пришиба стався інцидент, який призвів до загибелі людини](#). Унаслідок цього спроможність Місії вести спостереження залишалася обмеженою.*

#### Заборона доступу:

- На блокпості на захід від н. п. Верхньошироківське (кол. Октябр; непідконтрольний урядові, 85 км на південь від Донецька) озброєний член збройних формувань [знову](#) відмовив СММ у проїзді в східному напрямку, посилаючись на «проведення робіт з розмінування в тому районі». Перебуваючи на блокпості, СММ бачила, як декілька цивільних транспортних засобів проїхали через блокпост у обох напрямках.

- На блокпості на північ від н. п. Заїченко (непідконтрольний урядові, 93 км на південь від Донецька) 2 озброєні члени збройних формувань [знову](#) відмовили СММ у проїзді в напрямку н. п. Пікузи (кол. Комінтернове; непідконтрольний урядові, 92 км на південь від Донецька) та н. п. Саханка (непідконтрольний урядові, 97 км на південь від Донецька), посилаючись на «проведення робіт із розмінування». Перебуваючи на блокпості, СММ бачила, як у обох напрямках через блокпост проїхали 3 цивільні транспортні засоби.
- У н. п. Ясне (непідконтрольний урядові, 30 км на південний захід від Донецька) озброєний член збройних формувань не пропустив патруль Місії, посилаючись на «міркування безпеки».

*Регулярні обмеження на ділянках розведення сил і засобів та через міни/невибухлі боєприпаси:*

- Не здійснивши суцільного розмінування, вилучення невибухлих боєприпасів та інших перешкод, сторони і далі відмовляли СММ у необмеженому доступі, а також у можливості пересуватися окремими дорогами, які раніше були визначені як важливі для здійснення Місією ефективного моніторингу та для пересування цивільних осіб.

Доступ за умови:

- На блокпості біля н. п. Старомихайлівка (непідконтрольний урядові, 15 км на захід від Донецька) 2 членів збройних формувань дозволили спостерігачам проїхати у напрямку населеного пункту лише в супроводі. Невдовзі після цього команді СММ довелося залишити цей район через порушення режиму припинення вогню в цьому районі.

Інші перешкоди:

- 3 лютого виконуючи політ над районами між н. п. Костянтинівка (підконтрольний урядові, 60 км на північ від Донецька) та н. п. Миронівський (підконтрольний урядові, 62 км на північний схід від Донецька), а також над районом між н. п. Новогригорівка (непідконтрольний урядові, 61 км на північний схід від Донецька) та н. п. Плещіївка (підконтрольний урядові, 51 км на північ від Донецька), БПЛА СММ дальнього радіуса дії зазнав перешкод сигналу (за оцінкою, ймовірно, в результаті глушіння)<sup>8</sup>.
- БПЛА СММ малого радіуса дії зазнав перешкод сигналу GPS (за оцінкою, в результаті ймовірного глушіння) під час польоту над районами біля н. п. Богданівка (підконтрольний урядові, 41 км на південний захід від Донецька).
- У шести різних випадках БПЛА СММ малого радіуса дії зазнав перешкод сигналу під час польоту над районами біля н. п. Петрівське (непідконтрольний урядові, 41 км на південь від Донецька).

---

<sup>8</sup> Перешкоди могли створюватися з будь-якого місця в радіусі кількох кілометрів від місцеположення БПЛА.

### Таблиця озброєння

#### Озброєння, розміщене з порушенням ліній відведення

Дата	К-ть одиниць озброєння	Вид озброєння	Місце	Джерело спостереження
<b>підконтрольні урядові райони</b>				
03.02.2020	2	протитанкова керована ракета (9П148 «Конкурс», 135 мм)	біля н. п. Орлівське (82 км на південь від Донецька)	БПЛА малого радіуса дії
<b>непідконтрольні урядові райони</b>				
03.02.2020	1	буксирований міномет (2Б9 «Волошка», 82 мм)	біля Соснівського	БПЛА СММ середнього радіуса дії
	3	буксирувана гаубиця (Д-30А «Жаба», 122 мм)	у Кіровському районі Донецька	БПЛА малого радіуса дії

#### Озброєння, розміщене за лініями відведення, але за межами виділених місць зберігання озброєння

Дата	К-ть одиниць озброєння	Вид озброєння	Місце	Джерело спостереження
<b>підконтрольні урядові райони</b>				
04.02.2020	1	буксирувана гаубиця (Д-20, 152 мм)	н. п. Хлібодарівка (65 км на південний захід від Донецька)	патруль
	1	буксирувана гаубиця (2А36 «Гіацинт-Б», 152 мм)		

### Таблиця ознак військової присутності та присутності військового типу в зоні безпеки<sup>9</sup>

Дата	К-ть	Тип	Місце	Джерело спостереження
<b>підконтрольні урядові райони</b>				
03.02.2020	1	бронетранспортер (БРДМ-2)	біля Орлівського	БПЛА малого радіуса дії
04.02.2020	1	бойова машина піхоти (БТР-3)	у н. п. Кодема (57 км на північний схід від Донецька)	патруль
	2	бойова машина піхоти (БМП-2)	біля н. п. Новогнатівка (40 км на південь від Донецька)	
	1	бронетранспортер (БТР-80)	н. п. Оріхове-Донецьке (44 км на північний захід від Луганська)	
<b>непідконтрольні урядові райони</b>				
03.02.2020	1	бронетранспортер типу БТР	західна околиця н. п. Соснівське (78 км на південь від Донецька)	БПЛА СММ середнього радіуса дії
04.02.2020	2	бронетранспортер (МТ-ЛБ)	неподалік від н. п. Старе (кол. Червоний Прапор, 58 км на захід від Луганська)	патруль

<sup>9</sup> Згадана у цьому розділі техніка не підпадає під дію Мінських угод щодо відведення озброєння.

Таблиця порушень режиму припинення вогню станом на 4 лютого 2020<sup>10</sup>

Місце розміщення СММ	Місце події	Спосіб	К-ть	Спостереження	Опис	Озброєння	Дата, час
камера СММ у н. п. Чермалик (підконтрольний уряд, 77 км на Пд від Донецька)	2–5 км на ПдПдСх	зафіксувала	5	снаряд	СхПнСх–ЗхПдЗх	Н/Д	03.02, 20:13
	2–5 км на ПдСх	зафіксувала	1	снаряд	ПнПнСх–ПдПдЗх	Н/Д	03.02, 20:14
	2–5 км на Пд	зафіксувала	1	освітлювальна ракета	випущена(-й) угору, також зафіксовано камерами СММ біля Гнутового та Широкиного	Н/Д	03.02, 21:13
	2–5 км на Пд	зафіксувала	1	освітлювальна ракета	Випущена(-й) угору, також зафіксовано камерами СММ біля Гнутового та Широкиного	Н/Д	03.02, 21:21
	2–5 км на ПдПдСх	зафіксувала	1	снаряд	ПнПнСх–ПдПдЗх	Н/Д	03.02, 21:26
	2–5 км на ПдПдСх	зафіксувала	2	снаряд	ПнПнСх–ПдПдЗх	Н/Д	04.02, 01:24
камера СММ на Донецькій фільтрувальній станції (15 км на Пн від Донецька)	1–3 км на ПдПдЗх	зафіксувала	1	освітлювальна ракета	випущена(-й) угору	Н/Д	04.02, 18:17
камера СММ за 1,5 км на ПнСх від н. п. Гнутове (підконтрольний уряд, 90 км на Пд від Донецька)	4–6 км на ПдЗх	зафіксувала	1	вибух	невизначеного походження	Н/Д	03.02, 22:09
	4–6 км на ПдЗх	зафіксувала	15	снаряд	ПдСх–ПнЗх	Н/Д	03.02, 22:14
камера СММ на КПВВ у н. п. Гнутове (підконтрольний урядові, 84 км на Пд від Донецька)	2–4 км на Сх	зафіксувала	1	снаряд	Пн–Пд	Н/Д	03.02, 20:47
камера СММ у н. п. Петрівське (непідконтрольний уряд, 41 км на Пд від Донецька)	1–3 км на ПдЗх	зафіксувала	1	снаряд	ПдСх–ПнЗх (за оцінкою, у межах ділянки розведення)	Н/Д	29.01, 00:17
	1–3 км на ПдЗх	зафіксувала	1	снаряд	Сх–Зх (за оцінкою, у межах ділянки розведення)	Н/Д	29.01, 01:54
	1–3 км на ПдЗх	зафіксувала	1	снаряд	Сх–Зх (за оцінкою, у межах ділянки розведення)	Н/Д	29.01, 02:54

<sup>10</sup>У таблиці вказані лише порушення режиму припинення вогню, зафіксовані безпосередньо патрулями Місії або камерами СММ, а також ті випадки, які Місія оцінює як навчання з бойовою стрільбою, контрольовані вибухи і т.д. Зазначені деталі, що вказані — а саме відстань, напрям, тип зброї і т. д. — базуються на оцінках, зроблених спостерігачами на місцях і фахівцями з технічного моніторингу, і необов'язково завжди є точними. Напис «невідомо» (Н/Д) означає, що СММ не змогла підтвердити таку інформацію у зв'язку з відстанню, погодними умовами, технічними обмеженнями та/або з інших причин. Порушення режиму припинення вогню, зафіксовані паралельно декількома патрулями/камерами, і ті, що, за оцінкою, вже зафіксовані, відображаються у таблиці лише один раз.



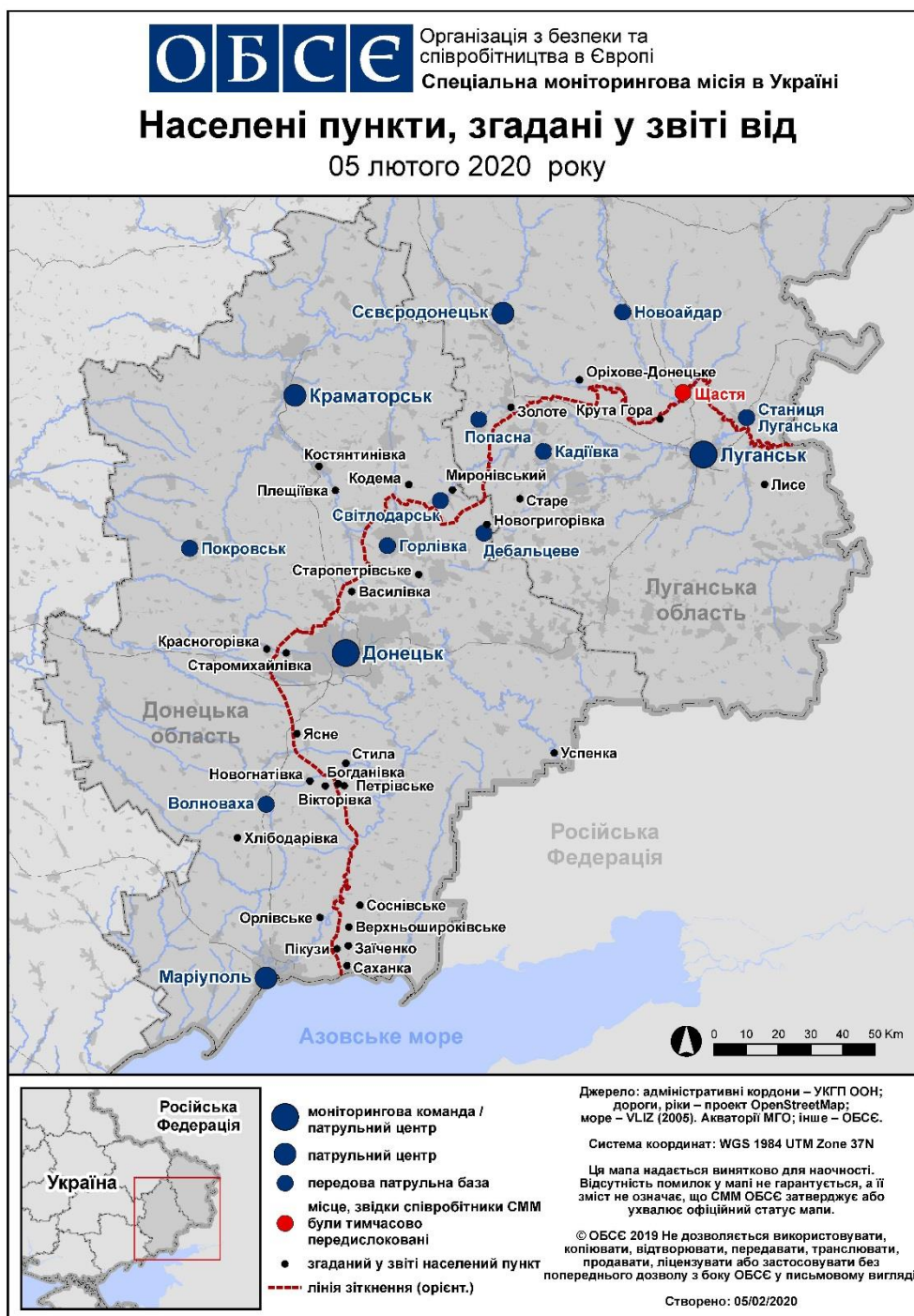
Місце розміщення СММ	Місце події	Спосіб	К-ть	Спостереження	Опис	Озброєння	Дата, час
	1–3 км на Пд	зафіксувала	1	снаряд	ПдСх–ПнЗх (визначити, на ділянці розведення чи за її межами, не вдалося)	Н/Д	30.01, 17:58
	1–3 км на Пд	зафіксувала	1	снаряд	ПдСх–ПнЗх (визначити, на ділянці розведення чи за її межами, не вдалося)	Н/Д	30.01, 18:43
	1–3 км на Пд	зафіксувала	1	снаряд	ПдСх–ПнЗх (визначити, на ділянці розведення чи за її межами, не вдалося)	Н/Д	30.01, 18:53
	1–3 км на Пд	зафіксувала	4	снаряд	ПдСх–ПнЗх (визначити, на ділянці розведення чи за її межами, не вдалося)	Н/Д	30.01, 19:58
	1–3 км на ПдПдЗх	зафіксувала	1	снаряд	ПдСх–ПнЗх (визначити, на ділянці розведення чи за її межами, не вдалося)	Н/Д	30.01, 19:58
	0,5-2,5 км на ПдПдЗх	зафіксувала	5	снаряд	ПдСх–ПнЗх (за оцінкою, у межах ділянки розведення)	Н/Д	30.01, 20:38
	0,5-2,5 км на ПдПдЗх	зафіксувала	1	снаряд	ПдСх–ПнЗх (за оцінкою, у межах ділянки розведення)	Н/Д	30.01, 20:43
	0,5-2,5 км на Пд	зафіксувала	1	снаряд	ПдСх–ПнЗх (визначити, на ділянці розведення чи за її межами, не вдалося)	Н/Д	30.01, 20:43
	0,4-1,5 км на ПдПдЗх	зафіксувала	2	снаряд	ПдСх–ПнЗх (за оцінкою, у межах ділянки розведення)	Н/Д	30.01, 21:38
	1–2 км на ПдПдЗх	зафіксувала	1	снаряд	ПдСх–ПнЗх (за оцінкою, у межах ділянки розведення)	Н/Д	30.01, 23:58
	1–2 км на ПдПдЗх	зафіксувала	1	снаряд	ПдСх–ПнЗх (за оцінкою, у межах ділянки розведення)	Н/Д	30.01, 23:59
	0,5–2 км на ПдПдЗх	зафіксувала	1	снаряд	СхПдСх–ЗхПнЗх (за оцінкою, у межах ділянки розведення)	Н/Д	31.01, 00:58
	0,5–2 км на ПдПдЗх	зафіксувала	3	снаряд	Сх–Зх (за оцінкою, у	Н/Д	31.01, 01:58

Місце розміщення СММ	Місце події	Спосіб	К-ть	Спостереження	Опис	Озброєння	Дата, час
камера СММ, встановлена за 1 км на ПдЗх від н. п. Широкине (підконтрольний уряду, 100 км на Пд від Донецька)	3–5 км на ПнПнСх	зафіксувала	1	освітлювальна ракета	межах ділянки розведення) випущена(-й) угору	Н/Д	03.02, 20:42
	3–5 км на Пн	зафіксувала	1	вибух	невизначеного походження	Н/Д	03.02, 21:20
	3–5 км на Пн	зафіксувала	1	снаряд	Сх–Зх	Н/Д	03.02, 21:27
	3–5 км на Пн	зафіксувала	1	снаряд	Сх–Зх	Н/Д	03.02, 21:28
	3–5 км на Пн	зафіксувала	1	снаряд	Сх–Зх	Н/Д	03.02, 21:47
	3–5 км на Пн	зафіксувала	2	снаряд	Сх–Зх	Н/Д	03.02, 21:48
	3–5 км на Пн	зафіксувала	1	снаряд	Зх–Сх	Н/Д	03.02, 21:56
	3–5 км на Пн	зафіксувала	1	снаряд	Сх–Зх	Н/Д	03.02, 22:07
	4–6 км на Пн	зафіксувала	1	снаряд	Сх–Зх	Н/Д	03.02, 22:10
	3–5 км на Пн	зафіксувала	1	вибух	невизначеного походження	Н/Д	04.02, 03:18
	2–5 км на ПнПнСх	зафіксувала	3	снаряд	Зх–Сх	Н/Д	04.02, 17:38
	2–5 км на ПнПнСх	зафіксувала	3	снаряд	Зх–Сх	Н/Д	04.02, 17:39
	2–5 км на ПнПнСх	зафіксувала	1	снаряд	Зх–Сх	Н/Д	04.02, 17:45
	Орієнтовно за 1,2 км на ПнПнСх від центрального залізничного вокзалу Донецька (непідконтрольний уряду, 6 км на ПнЗх від центру міста)	1–1,5 км на ПнЗх	чули	5	черга		стрілецька зброя
0,8–1 км на ПнЗх		чули	3	черга		великокаліберний кулемет	04.02, 10:21
0,7–1 км на ПнЗх		чули	4	черга		стрілецька зброя	04.02, 10:22
700–800 м на Зх		чули	1	вибух	постріл	безвідкатна гармата (СПГ-9, 73 мм)	04.02, 10:23
1,5–2,5 км на Зх		чули	1	вибух	розрив (після попередньої події)	безвідкатна гармата (СПГ-9, 73 мм)	04.02, 10:23
1–2 км на ПнЗх		чули	4	черга		стрілецька зброя	04.02, 10:24
приблизно 1 км на ПнЗх від залізничного вокзалу в н. п. Ясинувата (непідконтрольний уряду, 16 км на ПнСх від Донецька)	1 км на ПнЗх	чули	1	постріл		стрілецька зброя	04.02, 09:10
	2–3 км на ПдПдЗх	чули	12	черга		великокаліберний кулемет	04.02, 09:28
н. п. Красногорівка (підконтрольний уряду, 21 км на Зх від Донецька)	2–3 км на ПдСх	чули	2	вибух	невизначеного походження	Н/Д	04.02, 10:03
	2–3 км на ПдСх	чули	1	вибух	невизначеного походження	Н/Д	04.02, 10:04
	2–3 км на ПдСх	чули	1	вибух	невизначеного походження	Н/Д	04.02, 10:10
	2–3 км на ПдСх	чули	14	черга		великокаліберний кулемет	04.02, 10:30-10:40
	2–3 км на ПдСх	чули	2	вибух	невизначеного походження	Н/Д	04.02, 10:30-10:40
	2–3 км на ПдСх	чули	9	черга		великокаліберний кулемет	04.02, 10:45
	2–3 км на ПдСх	чули	3	вибух	невизначеного походження	Н/Д	04.02, 10:46-10:48
	2–3 км на ПдСх	чули	9	черга		великокаліберний кулемет	04.02, 10:46-10:48
	2–3 км на ПдСх	чули	9	постріл		стрілецька зброя	04.02, 10:49-10:52
	2–3 км на ПдСх	чули	2	вибух	невизначеного походження	Н/Д	04.02, 10:49-10:52

Місце розміщення СММ	Місце події	Спосіб	К-ть	Спостереження	Опис	Озброєння	Дата, час
	2–3 км на ПдСх	чули	5	черга		великокаліберний кулемет	04.02, 10:49-10:52
н. п. Старомихайлівка (непідконтрольний уряду, 15 км на Зх від Донецька)	2–3 км на Зх	чули	1	вибух	невизначеного походження	Н/Д	04.02, 09:42
	1 км на Пн	чули	6	черга		стрілецька зброя	04.02, 09:42
	2–3 км на Зх	чули	1	вибух	невизначеного походження	Н/Д	04.02, 09:44
	1–2 км на ЗхПнЗх	чули	11	постріл		стрілецька зброя	04.02, 09:43-09:50
	2–3 км на ПдЗх	чули	5	вибух	невизначеного походження	Н/Д	04.02, 10:03-10:11
	2 км на Зх	чули	3	вибух	невизначеного походження	Н/Д	04.02, 10:23
	2–3 км на Зх	чули	62	черга		великокаліберний кулемет	04.02, 10:25-10:35
	2–3 км на Зх	чули	28	черга		стрілецька зброя	04.02, 10:25-10:35
	2–3 км на Зх	чули		постріли та черги	численні	великокаліберний кулемет, стрілецька зброя та легке озброєння	04.02, 10:35-10:50
	2 км на Зх	чули	2	вибух	невизначеного походження	Н/Д	04.02, 10:42-10:47
н. п. Петрівське (непідконтрольний уряду, 41 км на Пд від Донецька)	6–8 км на ПнЗх	чули	1	вибух	невизначеного походження (за оцінкою, за межами ділянки розведення)	Н/Д	04.02, 11:05
приблизно 0,8 км на Пд від н. п. Новогригорівка (непідконтрольний уряду, 61 км на ПнСх від Донецька)	5 км на Зх	чули	2	вибух	невизначеного походження	Н/Д	04.02, 08:57
	5 км на Пн	чули	1	вибух	невизначеного походження	Н/Д	04.02, 09:03
	4–6 км на ПнЗх	чули	1	вибух	невизначеного походження	Н/Д	04.02, 11:07
ПнЗх околиця н. п. Вуглегірськ (непідконтрольний уряду, 49 км на ПнСх від Донецька)	6–8 км на Пн	чули	1	вибух	невизначеного походження	Н/Д	04.02, 13:25
	4–6 км на Пн	чули	1	вибух	невизначеного походження	Н/Д	04.02, 13:45
	6–8 км на ПнЗх	чули	1	вибух	невизначеного походження	Н/Д	04.02, 13:49
	6–8 км на ПнЗх	чули	1	вибух	невизначеного походження	Н/Д	04.02, 14:04
	6–8 км на ПнЗх	чули	1	вибух	невизначеного походження	Н/Д	04.02, 14:13
приблизно за 1,8 км на ПнСх від н. п. Богданівка (підконтрольний уряду, 41 км на ПдЗх від Донецька)	2–4 км на Пн	чули	10	постріл	за оцінкою, за межами ділянки розведення	стрілецька зброя	04.02, 11:16-11:25
н. п. Світлодарськ (підконтрольний урядові, 57 км на ПнСх від Донецька)	3–5 км на ПдЗх	чули	3	черга		великокаліберний кулемет	03.02, 21:40
	2–4 км на Пд	чули	1	вибух	невизначеного походження	Н/Д	03.02, 22:15
	2–4 км на ПдПдЗх	чули	3	черга		великокаліберний кулемет	04.02, 09:51
	4–6 км на ПдЗх	чули	1	вибух	невизначеного походження	Н/Д	04.02, 11:09
	2–4 км на ПдЗх	чули	2	вибух	невизначеного походження	Н/Д	04.02, 14:38

Місце розміщення СММ	Місце події	Спосіб	К-ть	Спостереження	Опис	Озброєння	Дата, час
	2-4 км на ЗхПдЗх	чули	6	черга		великокаліберний кулемет	04.02, 16:18
	4-6 км на ПнСх	чули	1	вибух	невизначеного походження	Н/Д	04.02, 16:23
	2-4 км на ЗхПдЗх	чули	3	вибух	невизначеного походження	Н/Д	04.02, 16:47
	2-4 км на ЗхПдЗх	чули	3	вибух	невизначеного походження	Н/Д	04.02, 16:56
	2-4 км на ЗхПдЗх	чули	4	вибух	невизначеного походження	Н/Д	04.02, 17:03-17:06
	2-4 км на ЗхПдЗх	чули	12	черга		великокаліберний кулемет	04.02, 17:03-17:06
	2-4 км на ЗхПдЗх	чули	5	вибух	невизначеного походження	Н/Д	04.02, 17:00-17:02
	2-4 км на ЗхПдЗх	чули	3	вибух	невизначеного походження	Н/Д	04.02, 17:33
	2-4 км на ЗхПдЗх	чули	4	вибух	невизначеного походження	Н/Д	04.02, 17:36-17:39
	2-4 км на ЗхПдЗх	чули	1	вибух	невизначеного походження	Н/Д	04.02, 17:45
Оорієнтовно за 1 км на ПдПдСх від н. п. Старопетрівське (непідконтрольний урядові, 35 км на ПнСх від від Донецька)	2-3 км на ПнПнСх	чули	15	черга		стрілецька зброя	04.02, 10:15-10:20
	2-3 км на ПнПнСх	чули	50	черга		великокаліберний кулемет	04.02, 10:15-10:20
Пн околиця н. п. Сентянівка (кол. Фрунзе, непідконтрольний уряду, 44 км на Зх від Луганська)	6-8 км на ПнЗх	чули	1	вибух	невизначеного походження	Н/Д	04.02, 10:39
Пн околиця н. п. Калинове-Борщувате (непідконтрольний уряду, 61 км на Зх від Луганська)	2-4 км на ПдПдЗх	чули	3	постріл		стрілецька зброя	04.02, 13:35-13:38
н. п. Кадіївка (кол. Стаханов, непідконтрольний уряду, 50 км на Зх від Луганська)	10-13 км на Пн	чули	91	вибух	невизначеного походження	Н/Д	04.02, 15:45-16:30

## Мапа Донецької та Луганської областей<sup>11</sup>



<sup>11</sup> За рішенням Постійної ради №1117 від 21 березня 2014 року, СММ базується у десяти містах на всій території України (Херсон, Одеса, Львів, Івано-Франківськ, Харків, Донецьк, Дніпро, Чернівці, Луганськ і Київ). Ця мапа східної України призначена для ілюстративних цілей. На ній вказані населені пункти, згадані у звіті, а також ті, де є офіси СММ (команди спостерігачів, представництва і передові патрульні бази) в Донецькій і Луганській областях. (Червоним кольором виділено передову патрульну базу, з якої співробітники СММ були тимчасово передислоковані починаючи з 27 вересня 2016 року згідно з рекомендаціями експертів з безпеки з деяких держав-учасниць ОБСЄ та з урахуванням вимог СММ щодо безпеки. СММ використовує ці приміщення у світлу пору доби, а також патрулює в цьому населеному пункті вдень).