



Щоденний звіт № 301/2019

від 20 грудня 2019 року¹

Короткий виклад

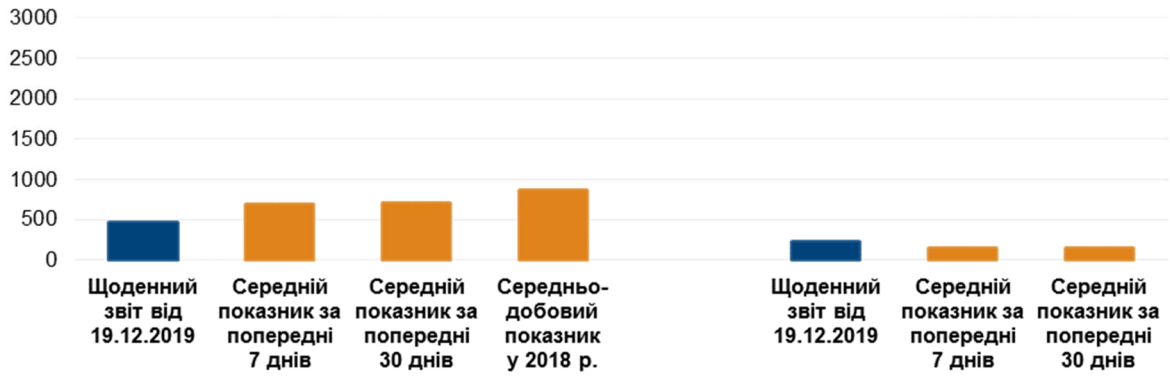
- Місія констатувала зменшення кількості порушень режиму припинення вогню у Донецькій і Луганській областях, якщо порівнювати з попереднім звітним періодом.
- На північно-східній околиці непідконтрольної урядові Раївки Луганської області відкрили вогонь зі стрілецької зброї, за оцінкою, в напрямку безпілотного літального апарата СММ малого радіуса дії.
- На ділянці розведення сил і засобів у районі Золотого спостерігачі бачили, як сапери з непідконтрольних урядові районів виконували очищення від рослинності.
- Місія зафіксувала буксировані гаубиці, розміщені з порушенням ліній відведення в підконтрольному урядові районі Луганської області.
- Біля підконтрольних урядові Славного та Мар'їнки Місія зафіксувала протитанкові міни.
- СММ сприяла встановленню локального режиму припинення вогню та здійснювала моніторинг його дотримання для сприяння уможливленню проведення ремонту та технічного обслуговування об'єктів інфраструктури водопостачання в непідконтрольних урядові районах Донецької і Луганської областей.
- У непідконтрольних урядові Донецьку та Луганську спостерігачі бачили дві автоколони вантажівок із російськими номерними знаками.
- Свобода пересування Місії залишалася обмеженою, зокрема на блокпостах збройних формувань поблизу Заїченка та Безіменного, а також у пункті пропуску на кордоні неподалік непідконтрольного урядові Северного*.

¹ На основі інформації, що надійшла від моніторингових команд станом на 19 грудня 2019 року, 19:30 (за східноєвропейським часом).

Порушення режиму припинення вогню²

Кількість зафіксованих порушень режиму припинення вогню³

Кількість зафіксованих вибухів⁴



² Більш детальну інформацію про всі випадки порушення режиму припинення вогню, а також мапи Донецької та Луганської областей, де відмічені всі місця, згадані у звіті, представлено у додатку. Упродовж звітного періоду камера СММ, встановлена біля пам'ятника князю Ігореві південно-східніше мосту поблизу Станиці Луганської, не функціонувала.

³ Зокрема вибухи.

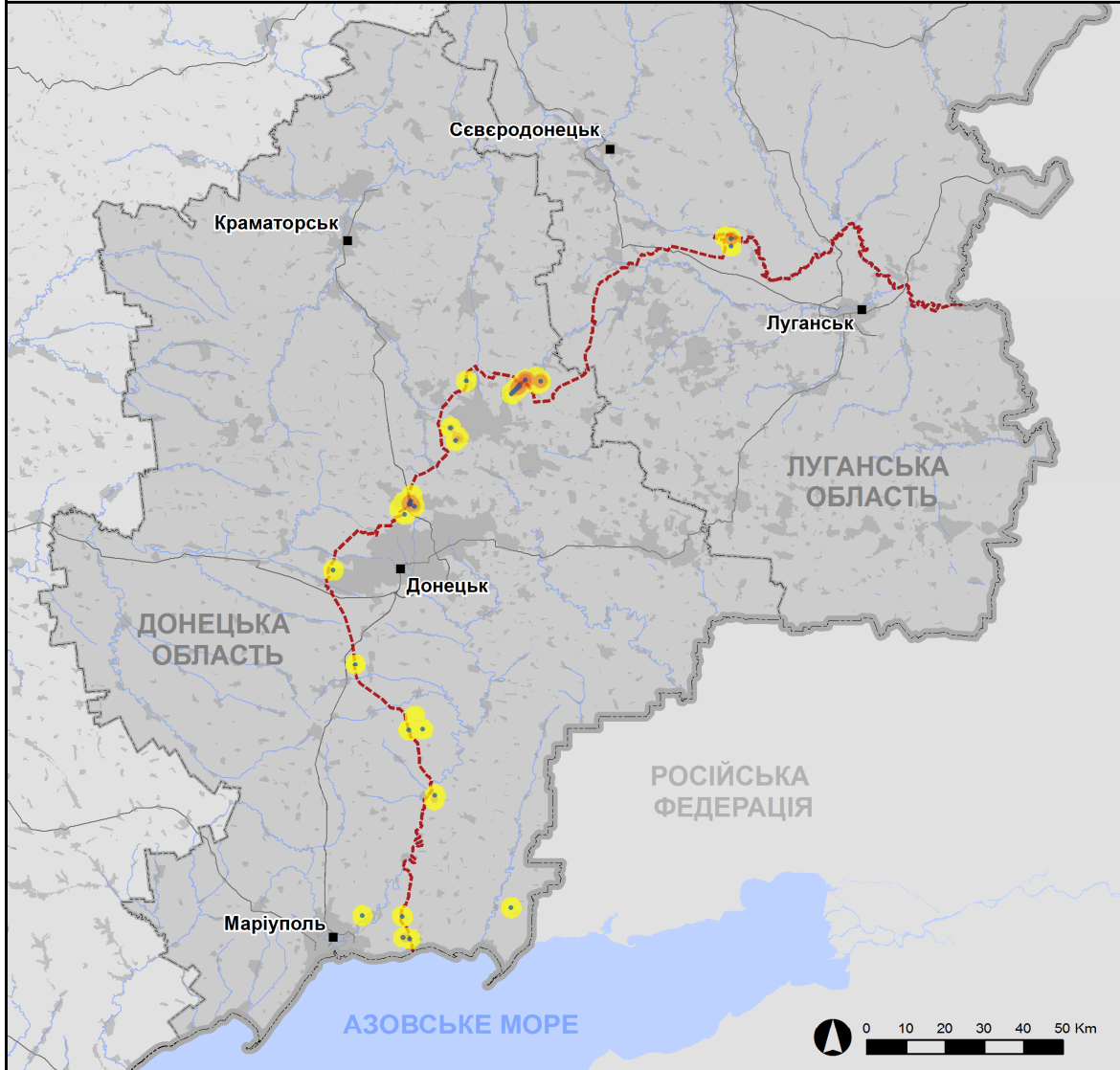
⁴ Зокрема від вогню з озброєння невстановленого типу.

Мапа зафіксованих порушень режиму припинення вогню



Організація з безпеки та співробітництва в Європі
Спеціальна моніторингова місія в Україні

Зафіксовані СММ порушення режиму припинення вогню 18 грудня 2019 р.



Концентрація порушень режиму припинення вогню

- Висока
- Низька

- Вибух
- Населений пункт
- Лінія зіткнення (орієнт.)

Джерела: адміністративні кордони — УКГП ООН; дороги, річки — проект OpenStreetMap; море — VLIZ (2005).
Акваторії МГО, інше — ОБСЄ.

Система координат: WGS 1984 UTM Zone 37N

Ця мапа надається винятково для наочності.
Відсутність помилок у мапі не гарантується,
а її зміст не означає, що СММ ОБСЄ
затверджує або ухвалює офіційний статус мапи.

© СММ ОБСЄ 2019 Не дозволяється використовувати,
копіювати, відтворювати, передавати, транслювати,
продавати, ліцензувати або застосовувати
без попереднього дозволу з боку ОБСЄ
у письмовому вигляді.
Створено: 19/12/2019

У Донецькій області Місія констатувала зменшення кількості порушень режиму припинення вогню, зафіксувавши також менше вибухів (близько 140), якщо порівнювати з [попереднім звітним періодом](#) (приблизно 190 вибухів). Більшість порушень режиму припинення вогню, зокрема понад дві треті вибухів, зафіксовано в районах на південь від н. п. Світлодарськ (підконтрольний урядові, 57 км на північний схід від Донецька), на північ від н. п. Петрівське (непідконтрольний урядові, 41 км на південь від Донецька; див нижче), а також на північно-північний схід від н. п. Широкине (підконтрольний урядові, 100 км на південь від Донецька). Увечері 18 та вночі 19 грудня камера СММ, розміщена за 1 км на захід від Широкиного, зафіксувала приблизно 40 вибухів невизначеного походження на ділянках місцевості за 100–300 м на північно-північний схід.

У Луганській області СММ констатувала зменшення кількості порушень режиму припинення вогню, зафіксувавши також менше вибухів (9), якщо порівнювати з [попереднім звітним періодом](#) (34 вибухи).

На північно-східній околиці Раївки вели вогонь зі стрілецької зброї в напрямку безпілотного літального апарата (БПЛА) СММ

19 грудня, перебуваючи на північно-східній околиці н. п. Раївка (непідконтрольний урядові, 16 км на північний захід від Луганська) та здійснюючи політ міні-БПЛА СММ, спостерігачі чули 4 постріли зі стрілецької зброї приблизно за 400–450 м на південний схід від свого місцеперебування. За їхньою оцінкою, вогонь вели у напрямку БПЛА, що пролітав над районами приблизно за 420 м на схід від команди Місії. Спостерігачі благополучно приземлили БПЛА та залишили цей район*.

Ділянки розведення в районах Петрівського, Золотого та Станиці Луганської⁵

18 грудня біля південно-східного кута ділянки розведення в районі н. п. Петрівське (непідконтрольний урядові, 41 км на південь від Донецька) БПЛА СММ малого радіуса дії зафіксував 2 осіб у камуфляжному одязі, які йшли в південному напрямку до позицій збройних формувань. Той самий БПЛА зафіксував цивільний транспортний засіб і 4 осіб (троє з них були в камуфляжному одязі) на південно-східному краю ділянки розведення.

Того ж дня за межами цієї ділянки розведення міні-БПЛА СММ вперше зафіксував 3 великі купи колод, розмішені поперек дороги від Петрівського до н. п. Вікторівка (непідконтрольний урядові, 42 км на південний захід від Донецька), приблизно за 80 м на західно-північний захід від траншеї (про яку повідомлялося раніше), що проходить поперек зазначеної дороги.

У другій половині дня 19 грудня, здійснюючи моніторинг приблизно за 700 м на північний захід від Петрівського, команда СММ чула близько 50 черг і пострілів із великокаліберного кулемета на відстані приблизно 2–5 км на північ, північно-північний схід і північно-північний захід. У другій половині того ж дня, патрулюючи приблизно за 2 км на північний схід від н. п. Богданівка (підконтрольний урядові, 41 км на південний захід від Донецька), спостерігачі чули 8 пострілів та 1 чергу зі стрілецької зброї на

⁵ Розведення передбачено Рамковим рішенням Тристоронньої контактної групи про розведення сил і засобів від 21 вересня 2016 року.

невстановленій відстані на північно-північний схід. За оцінкою, усі порушення режиму припинення вогню сталися за межами ділянки розведення.

19 грудня зі своєї позиції на південному краю ділянки розведення в районі н. п. **Золоте** (підконтрольний урядові, 60 км на захід від Луганська) спостерігачі бачили, як 5 працівників із непідконтрольних районів і 2 членів збройних формувань (з порушуваними пов'язками з написом «СЦКК») залишили ділянку розведення автошляхом Т1316. Спостерігачі також бачили 2 членів збройних формувань (з порушуваними пов'язками з написом «СЦКК») на південному краю ділянки розведення.

18 грудня за межами ділянки розведення в районі н. п. **Станиця Луганська** (підконтрольний урядові, 16 км на північний схід від Луганська) БПЛА СММ малого радіуса дії **знову** зафіксував 1 бойову броньовану машину (ББМ; ймовірно БТР-3ДА) під маскувальною сіткою приблизно за 50 м на північ від північного краю ділянки розведення (за оцінкою, належала Збройним силам України). Цей БПЛА **знову** зафіксував зенітну установку (ЗУ-23, 23 мм) приблизно за 1 км на південний схід від мосту біля Станиці Луганської (15 км на північний схід від Луганська) та ймовірно безвідкатну гармату (СПГ-9, 73 мм) приблизно за 180 м далі на східно-південний схід (за оцінкою, обидві одиниці озброєння належали збройним формуванням).

Уранці 19 грудня південніше мосту біля Станиці Луганської, на західній стороні дороги (безпосередньо на північ від укриття міжнародної гуманітарної організації), спостерігачі бачили нове огороження (довжиною приблизно 30 м). На східній стороні дороги вони бачили щонайменше 12 металевих опор (подібних до тих, на яких закріплене зазначене нове огороження).

Відведення озброєння

СММ продовжувала здійснювати моніторинг відведення озброєння, передбаченого Меморандумом, а також Комплексом заходів і Доповненням до нього.

Місія зафіксувала 11 одиниць озброєння, розміщених із порушенням ліній відведення в підконтрольному урядові районі Луганської області (детальніше див. таблицю нижче).

Постійні місця зберігання озброєння

Постійне місце зберігання озброєння в підконтрольному урядові районі Луганської області

19 грудня

Місія констатувала, що 51 танка (Т-64) і 6 мінометів (М120-15 «Молот», 120 мм) і далі бракує, а ще 14 танків (Т-64) бракує вперше.

Озброєння, яке СММ не змогла верифікувати як відведене⁶

Два місця розміщення відведеного важкого озброєння у підконтрольних урядові районах Луганської області

⁶ Місія зафіксувала наявність озброєння, яке вона не змогла верифікувати як відведене, оскільки умови його зберігання не відповідають критеріям, передбаченим у повідомленні від 16 жовтня 2015 року щодо ефективного моніторингу та верифікації відведення важкого озброєння, яке СММ адресувала підписантам Комплексу заходів.

19 грудня

Місія констатувала, що:

- 6 самохідних гаубиць (2С1 «Гвоздика», 122 мм) були на місці; тимчасом
- 50 буксированих гаубиць (2А36 «Гіацинт-Б», 152 мм) і 16 самохідних гаубиць (2С1) і далі відсутні, а 3 буксированих гаубиць (2А36), 3 протитанкових гармат (МТ-12 «Рапіра», 100 мм) та 6 самохідних гаубиць (2С1) бракує вперше.

Ознаки військової присутності та присутності військового типу в зоні безпеки⁷

17 грудня БПЛА СММ середнього радіуса дії зафіксував 5 позицій (4 були з'єднані з траншеями, а ще 1 споруджували) на південний схід, південний захід і північний захід від контрольного пункту в'їзду-виїзду (КПВВ) Збройних сил України поблизу н. п. Мар'їнка (підконтрольний урядові, 23 км на південний захід від Донецька) (не зафіксовані за даними спостереження від 12 вересня 2019 року). Той же БПЛА також зафіксував ймовірно 1 ББМ та 1 бойову машину піхоти поблизу Мар'їнки, а також 1 бронетранспортер неподалік н. п. Славне (підконтрольний урядові, 26 км на південний захід від Донецька) (детальніше див. таблицю нижче).

Наявність мін поблизу Славного та Мар'їнки

17 грудня БПЛА СММ середнього радіуса дії вперше зафіксував приблизно 530 протитанкових мін (50 з них були встановлені біля позицій Збройних сил України, а ще 8 вигоріли) на відстані 5 км на північно-північний захід, північ і північний схід від Славного.

Той самий БПЛА зафіксував приблизно 50 ймовірно протитанкових мін, установлених у два ряди приблизно за 800 м на південний схід від КПВВ Збройних сил України поблизу Мар'їнки.

Прикордонні райони, які не контролюються урядом

Перебуваючи в пункті пропуску на кордоні поблизу н. п. Ізварине (52 км на південний схід від Луганська) упродовж близько 35 хвилин, спостерігачі бачили, що з України вийшли 26 пішоходів (чоловіків і жінок різного віку).

Ведучи спостереження в пішохідному пункті пропуску на кордоні біля н. п. Сєверний (50 км на південний схід від Луганська), команда Місії не зафіксувала переміщення пішоходів через кордон. Приблизно через 3 хвилини член збройних формувань сказав патрулю СММ залишити цей район*.

Зусилля СММ зі сприяння проведенню ремонту та функціонування життєво важливих об'єктів цивільної інфраструктури

Місія сприяла встановленню локального режиму припинення вогню та здійснювала моніторинг його дотримання для сприяння уможливленню буріння водозабірних свердловин поблизу н. п. Паньківка (непідконтрольний урядові, 16 км на північ від Луганська), а також ремонтних робіт на водогонях між н. п. Горлівка (непідконтрольний урядові, 39 км на північний схід від Донецька) та н. п. Гольмівський (непідконтрольний

⁷ Згадана у цьому розділі техніка не підпадає під дію Мінських угод щодо відведення озброєння.

урядові, 49 км на північний схід від Донецька). СММ і далі сприяла забезпеченню функціонування Донецької фільтрувальної станції (15 км на північ від Донецька).

Колони вантажівок із російськими номерними знаками в непідконтрольних урядові районах

19 грудня спостерігачі бачили, як автоколона з 8 вантажівок (з російськими номерними знаками; на борту щонайменше двох вантажівок був напис «Донський рятувальний центр» російською мовою) виїжджала з території об'єкта в Будьоннівському районі Донецька. Того ж дня спостерігачі бачили, як автоколона з 7 вантажівок (з російськими номерними знаками; на борту однієї вантажівки був напис «Гуманітарна допомога з Російської Федерації» російською мовою) заїжджала на територію об'єкта в Луганську (для ознайомлення з подібними спостереженнями на обох об'єктах див. [Щоденний звіт СММ від 13 грудня 2019 року](#)).

СММ здійснювала моніторинг безпекової ситуації на південному-сході Херсонської області

19 грудня команда СММ зафіксувала відкриттям нової ділянки обслуговування в пункті пропуску між н. п. Каланчак (67 км на південний схід від Херсона) і Кримом. Перебуваючи в пункті пропуску спостерігачі констатували там спокійну ситуацію.

Місія продовжувала стежити за ситуацією в Одесі, Львові, Івано-Франківську, Харкові, Дніпрі, Чернівцях і Києві.

***Обмеження свободи пересування та інші перешкоди у виконанні мандата СММ**

Робота з моніторингу та свобода пересування СММ обмежені загрозами у сфері безпеки, включаючи ризики, пов'язані з наявністю мін і невибухлих боєприпасів, а також іншими перешкодами, які щодня змінюються. Мандат СММ передбачає вільний і безпечний доступ по всій Україні. Усі підписанти Комплексу заходів погодилися з необхідністю вільного та безпечного доступу, а також із тим, що обмеження свободи пересування СММ є порушенням і що на такі порушення необхідно швидко реагувати. Вони також дійшли згоди, що Спільний центр із контролю та координації (СЦКК) повинен сприяти такому реагуванню та здійснювати загальну координацію робіт з розмінування. Однак збройні формування в окремих районах Донецької та Луганської областей часто відмовляють СММ у доступі до районів, прилеглих до непідконтрольних урядові ділянок кордону України (наприклад, див. нижче). Діяльність СММ у Донецькій та Луганській областях, як і раніше, залишалася обмеженою після того, як [23 квітня 2017 року поблизу Пришиба стався інцидент, який призвів до загибелі людини](#). Унаслідок цього спроможність Місії вести спостереження залишалася обмеженою.

Заборона доступу:

- На блокпості північніше н. п. Заїченко (непідконтрольний урядові, 93 км на південь від Донецька) озброєний член збройних формувань [знову](#) відмовив патрулю Місії у проїзді до н. п. Саханка (непідконтрольний урядові, 97 км на південь від Донецька) та н. п. Пікузи (кол. Комінтернове; непідконтрольний

урядові, 92 км на південь від Донецька), посилаючись на те, що «в цьому районі тривають роботи з розмінування».

- На блокпості на захід від н. п. Безіменне (непідконтрольний урядові, 100 км на південь від Донецька) озброєний член збройних формувань [знову](#) відмовив патрулю Місії у проїзді, посилаючись на «накази командирів».
- У пункті пропуску на кордоні поблизу н. п. Северний (непідконтрольний урядові, 50 км на південний схід від Луганська) член збройних формувань сказав патрулю Місії залишити цей район.

Регулярні обмеження на ділянках розведення сил і засобів і через міни/невибухлі боєприпаси:

- Не здійснивши суцільного розмінування, вилучення невибухлих боєприпасів та усунення інших перешкод, сторони і далі відмовляли СММ у необмеженому доступі до трьох ділянок розведення, а також у можливості пересуватися окремими дорогами, які раніше були визначені як важливі для здійснення Місією ефективного моніторингу та для пересування цивільних осіб.

Інші перешкоди:

- Здійснюючи політ БПЛА СММ малого радіуса дії на північно-східній околиці н. п. Раївка (непідконтрольний урядові, 16 км на північний захід від Луганська), спостерігачі чули 4 постріли зі стрілецької зброї (за їхньою оцінкою, вогонь вели в напрямку БПЛА). Команда Місії благополучно приземлила БПЛА та залишила цей район (див. вище).

Таблиця озброєння

Озброєння, розміщене з порушенням ліній відведення

Дата	К-ть одиниць озброєння	Вид озброєння	Місце	Джерело спостереження
підконтрольні уряду району				
19.12.2019	11	буксирувана гаубиця (2А65 «Мста-Б», 152 мм)	поблизу н. п. Лисичанський (77 км на північний захід від Луганська)	патруль

Озброєння, розміщене за лініями відведення, але за межами виділених місць зберігання озброєння

Дата	К-ть одиниць озброєння	Вид озброєння	Місце	Джерело спостереження
непідконтрольні уряду району				
19.12.2019	4	танк (Т-64)	поблизу н. п. Мирне (28 км на південний захід від Луганська)	патруль

Таблиця військової присутності в зоні безпеки⁸

Дата	К-ть	Вид	Місце	Джерело спостереження
підконтрольні уряду району				
17.12.2019	1	ймовірно бойова броньована машина (ймовірно типу БМП)	південніше крайніх передових позицій Збройних сил України поблизу н. п. Мар'їнка (23 км на південний захід від Донецька)	БПЛА середнього радіуса дії
	1	бойова машина піхоти (БМП-2)		
	1	бронетранспортер (невстановленого типу)		
	2	бойова машина піхоти (БМП-1)	на схід від н. п. Тарамчук (29 км на південний захід від Донецька)	
	4	бойова машина піхоти (БМП-1)	у житловому районі н. п. Тарамчук (29 км на південний захід від Донецька)	
	1	бронетранспортер (МТ-ЛБ)		
	2	бойова броньована машина		
	1	зенітна установка (ЗУ-23, 23 мм)		
	1	бойова броньована машина (типу БМП)	у житловому районі н. п. Славне (26 км на південний захід від Донецька)	
2	броньована розвідувально-дозорна машина (БРДМ-2)			
18.12.2019	4	бойова машина піхоти (ймовірно типу БМП)	на північній околиці н. п. Золоте (60 км на захід від Луганська)	
19.12.2019	1	бронетранспортер (БТР-3)	на північній околиці н. п. Макарове (19 км на північний схід від Луганська)	патруль

⁸ Згадана у цьому розділі техніка не підпадає під дію Мінських угод щодо відведення озброєння.

Таблиця порушень режиму припинення вогню станом на 19 грудня 2019 р.⁹

Місце розміщення СММ	Місце події	Спосіб	К-ть	Спостереження	Опис	Озброєння	Дата, час
камера СММ у н. п. Авдіївка (підконтрольний уряду, 17 км на Пн від Донецька)	2–4 км на ПдСх	зафіксувала	1	вибух	невизначеного походження	Н/Д	19.12, 16:42
камера СММ у н. п. Чермалик (підконтрольний уряду, 77 км на Пд від Донецька)	4–7 км на СхПдСх	зафіксувала	1	черга	ПдЗх–ПнСх	Н/Д	19.12, 16:42
камера СММ на Донецькій фільтрувальній станції (15 км на Пн від Донецька)	1–3 км на ПдЗх	зафіксувала	1	вибух	невизначеного походження	Н/Д	18.12, 20:17
	1–2 км на Пд	зафіксувала	1	вибух	невизначеного походження	Н/Д	19.12, 02:11
	1–2 км на Пд	зафіксувала	2	вибух	невизначеного походження	Н/Д	19.12, 02:11
	1–2 км на Пд	зафіксувала	1	вибух	невизначеного походження	Н/Д	19.12, 02:17
	1–2 км на Пд	зафіксувала	2	спалах дульного полум'я		Н/Д	19.12, 02:25
	1–2 км на Пд	зафіксувала	1	вибух	невизначеного походження	Н/Д	19.12, 02:25
	1–2 км на Пд	зафіксувала	5	вибух	невизначеного походження	Н/Д	19.12, 02:59
	1–2 км на ПдПдСх	зафіксувала	1	вибух	невизначеного походження	Н/Д	19.12, 02:59
	0,5–1 км на Пд	зафіксувала	1	вибух	невизначеного походження	Н/Д	19.12, 04:03
	0,7–1 км на Пд	зафіксувала	3	вибух	постріл	Н/Д	19.12, 16:42
	0,7–1 км на Пд	зафіксувала	2	вибух	розрив (після попередньої події)	Н/Д	19.12, 16:42
	0,7–1 км на Пд	зафіксувала	3	вибух	розрив (після попередньої події)	Н/Д	19.12, 17:16
камера СММ на КПВВ у н. п. Гнутове (підконтрольний уряду, 84 км на Пд від Донецька)	4–5 км на Сх	зафіксувала	1	черга	Пн–Пд	Н/Д	19.12, 01:16
камера СММ на Сх від н. п. Ломакине (підконтрольний уряду, 90 км на Пд від Донецька)	4–7 км на СхПдСх	зафіксувала	1	вибух	невизначеного походження	Н/Д	18.12, 18:34
камера СММ за 1 км на ПдЗх від н. п. Широкине (підконтрольний уряду, 100 км на Пд від Донецька)	2–7 км на ПнПнСх	зафіксувала	1	вибух	невизначеного походження	Н/Д	18.12, 18:37
	2–7 км на ПнПнСх	зафіксувала	1	снаряд	Зх–Сх	Н/Д	18.12, 18:37
	4–5 км на Пн	зафіксувала	3	снаряд	Зх–Сх	Н/Д	18.12, 22:54
	4–5 км на Пн	зафіксувала	1	снаряд	Зх–Сх	Н/Д	18.12, 22:55
	4–5 км на Пн	зафіксувала	2	вибух	невизначеного походження	Н/Д	18.12, 23:03
	4–5 км на Пн	зафіксувала	2	снаряд	Зх–Сх	Н/Д	18.12, 23:28

⁹ У таблиці вказані лише ті інциденти, які спостерігачі СММ бачили/чули особисто, а також ті випадки, які СММ оцінює як навчання з бойовою стрільбою, контрольовані вибухи і т.д. Зазначені деталі, а саме: відстань, напрямок, тип зброї, тощо — базуються на оцінках, зроблених спостерігачами на місцях, і необов'язково завжди є точними. Напис «невідомо» (Н/Д) означає, що СММ не змогла підтвердити таку інформацію у зв'язку з відстанню, погодними умовами та/або з інших причин. Порушення режиму припинення вогню, зафіксовані паралельно декількома патрулями, відображаються у таблиці лише один раз.

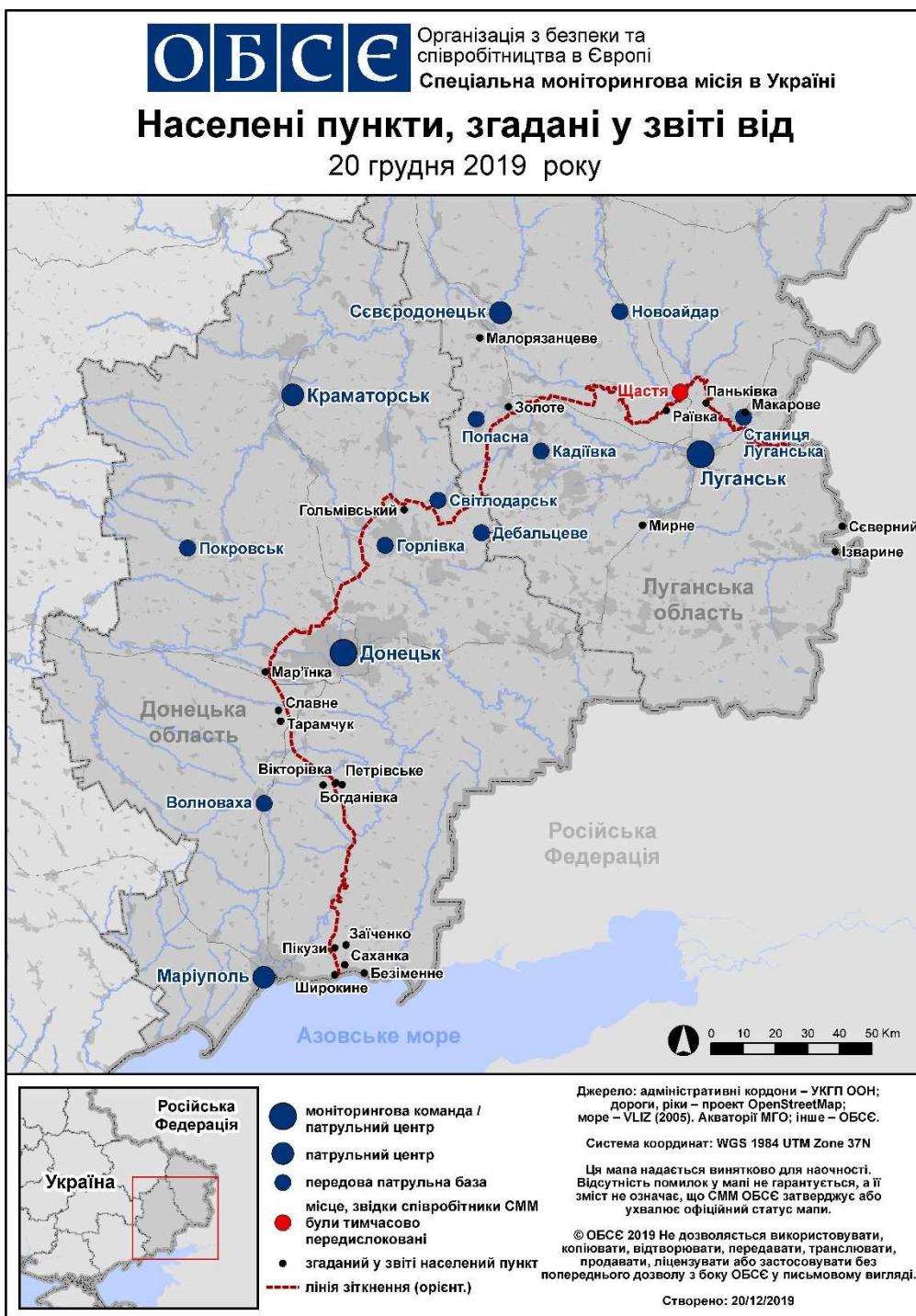
Місце розміщення СММ	Місце події	Спосіб	К-ть	Спостереження	Опис	Озброєння	Дата, час
	4–5 км на Пн	зафіксувала	4	снаряд	Зх–Сх	Н/Д	18.12, 23:29
	4–5 км на Пн	зафіксувала	4	снаряд	Зх–Сх	Н/Д	18.12, 23:30
	4–5 км на Пн	зафіксувала	2	снаряд	Зх–Сх	Н/Д	18.12, 23:31
	4–5 км на Пн	зафіксувала	2	снаряд	Зх–Сх	Н/Д	18.12, 23:32
	4–5 км на Пн	зафіксувала	2	снаряд	Зх–Сх	Н/Д	18.12, 23:33
	100–300 м на ПнПнСх	зафіксувала	1	вибух	невизначеного походження	Н/Д	19.12, 00:00
	100–300 м на ПнПнСх	зафіксувала	1	вибух	невизначеного походження	Н/Д	19.12, 00:01
	100–300 м на ПнПнСх	зафіксувала	5	вибух	невизначеного походження	Н/Д	19.12, 00:02
	100–300 м на ПнПнСх	зафіксувала	1	вибух	невизначеного походження	Н/Д	19.12, 00:03
	100–300 м на ПнПнСх	зафіксувала	1	вибух	невизначеного походження	Н/Д	19.12, 00:06
	100–300 м на ПнПнСх	зафіксувала	2	вибух	невизначеного походження	Н/Д	19.12, 00:10
	100–300 м на ПнПнСх	зафіксувала	1	вибух	невизначеного походження	Н/Д	19.12, 00:12
	100–300 м на ПнПнСх	зафіксувала	1	вибух	невизначеного походження	Н/Д	19.12, 00:13
	100–300 м на ПнПнСх	зафіксувала	1	вибух	невизначеного походження	Н/Д	19.12, 00:15
	100–300 м на ПнПнСх	зафіксувала	3	вибух	невизначеного походження	Н/Д	19.12, 00:16
	100–300 м на ПнПнСх	зафіксувала	1	вибух	невизначеного походження	Н/Д	19.12, 00:17
	100–300 м на ПнПнСх	зафіксувала	1	вибух	невизначеного походження	Н/Д	19.12, 00:21
	100–300 м на ПнПнСх	зафіксувала	2	вибух	невизначеного походження	Н/Д	19.12, 00:23
	100–300 м на ПнПнСх	зафіксувала	1	вибух	невизначеного походження	Н/Д	19.12, 00:26
	100–300 м на ПнПнСх	зафіксувала	2	вибух	невизначеного походження	Н/Д	19.12, 00:27
	100–300 м на ПнПнСх	зафіксувала	1	вибух	невизначеного походження	Н/Д	19.12, 00:29
	100–300 м на ПнПнСх	зафіксувала	1	вибух	невизначеного походження	Н/Д	19.12, 00:33
	100–300 м на ПнПнСх	зафіксувала	1	вибух	невизначеного походження	Н/Д	19.12, 00:36
	100–300 м на ПнПнСх	зафіксувала	1	вибух	невизначеного походження	Н/Д	19.12, 00:43
	100–300 м на ПнПнСх	зафіксувала	1	вибух	невизначеного походження	Н/Д	19.12, 01:02
	100–300 м на ПнПнСх	зафіксувала	2	вибух	невизначеного походження	Н/Д	19.12, 01:09
	100–300 м на ПнПнСх	зафіксувала	1	вибух	невизначеного походження	Н/Д	19.12, 01:16
	100–300 м на ПнПнСх	зафіксувала	1	вибух	невизначеного походження	Н/Д	19.12, 01:20
	100–300 м на ПнПнСх	зафіксувала	1	вибух	невизначеного походження	Н/Д	19.12, 01:26
	100–300 м на ПнПнСх	зафіксувала	1	вибух	невизначеного походження	Н/Д	19.12, 01:27
	100–300 м на ПнПнСх	зафіксувала	2	вибух	невизначеного походження	Н/Д	19.12, 01:28
	100–300 м на ПнПнСх	зафіксувала	3	вибух	невизначеного походження	Н/Д	19.12, 01:29
	1–2 км на Зх	чули	4	постріл		стрілецька зброя	19.12, 11:34

Місце розміщення СММ	Місце події	Спосіб	К-ть	Спостереження	Опис	Озброєння	Дата, час
приблизно 1 км на ПнЗх від залізничного вокзалу в н. п. Ясинувата (непідконтрольний уряду, 16 км на ПнСх від Донецька)	2–3 км на ПдЗх	чули	1	вибух	невизначеного походження	Н/Д	19.12, 11:45
	1–2 км на Пн	чули	4	черга		стрілецька зброя	19.12, 12:35
	2–3 км на ПдЗх	чули	3	черга		великокаліберний кулемет	19.12, 13:45
приблизно 700 м на ПнЗх від н. п. Петрівське (непідконтрольний урядові, 41 км на Пд від Донецька)	2–5 км на ПнПнСх	чули	6	черга	за оцінкою, за межами ділянки розведення	великокаліберний кулемет	19.12, 13:25
	2–5 км на Пн	чули	2	черга	за оцінкою, за межами ділянки розведення	великокаліберний кулемет	19.12, 13:32
	2–5 км на ПнПнСх	чули	1	черга	за оцінкою, за межами ділянки розведення	великокаліберний кулемет	19.12, 13:33
	2–5 км на ПнПнЗх	чули	2	черга	за оцінкою, за межами ділянки розведення	великокаліберний кулемет	19.12, 13:34
	2–5 км на ПнПнСх	чули	17	черга	за оцінкою, за межами ділянки розведення	великокаліберний кулемет	19.12, 13:35–13:40
	2–5 км на ПнПнЗх	чули	21	черга	за оцінкою, за межами ділянки розведення	великокаліберний кулемет	19.12, 13:40–13:42
	2–5 км на ПнПнСх	чули	3	черга	за оцінкою, за межами ділянки розведення	великокаліберний кулемет	19.12, 13:52
н. п. Красногорівка (підконтрольний уряду, 21 км на Зх від Донецька)	3–4 км на Сх	чули	7	черга		стрілецька зброя	19.12, 11:08
н. п. Мар'їнка (підконтрольний уряду, 23 км на ПдЗх від Донецька)	3–4 км, напрямок — Н/Д	чули	2	вибух	невизначеного походження	Н/Д	19.12, 14:40
ПдСх околиця н. п. Авдіївка (підконтрольний урядові, 17 км на Пн від Донецька)	3–4 км на СхПнСх	чули	1	вибух	невизначеного походження	Н/Д	19.12, 12:04
	3–4 км на СхПнСх	чули	1	вибух	невизначеного походження	Н/Д	19.12, 12:20
	2–3 км на СхПнСх	чули	1	вибух	невизначеного походження	Н/Д	19.12, 12:57
	2–3 км на СхПнСх	чули	1	вибух	невизначеного походження	Н/Д	19.12, 13:04
приблизно 1 км на ПдЗх від н. п. Дебальцеве (непідконтрольний урядові, 58 км на ПнСх від Донецька)	10 км на ПдПдЗх	чули	1	вибух	невизначеного походження	Н/Д	19.12, 12:34
	10 км на ПдПдЗх	чули	1	вибух	невизначеного походження	Н/Д	19.12, 12:54
	10 км на ПдЗх	чули	1	вибух	невизначеного походження	Н/Д	19.12, 13:06
	10–15 км на ПдЗх	чули	1	вибух	невизначеного походження	Н/Д	19.12, 13:09
	10–15 км на ПдЗх	чули	3	вибух	невизначеного походження	Н/Д	19.12, 13:11
	10–15 км на Зх	чули	3	вибух	невизначеного походження	Н/Д	19.12, 13:24
приблизно 2,5 км на ЗхПнЗх від н. п. Дебальцеве (непідконтрольний урядові, 58 км на ПнСх від Донецька)	10–15 км на ПдЗх	чули	3	вибух	невизначеного походження	Н/Д	19.12, 13:39
	10–15 км на ПдЗх	чули	4	вибух	невизначеного походження	Н/Д	19.12, 13:51

Місце розміщення СММ	Місце події	Спосіб	К-ть	Спостереження	Опис	Озброєння	Дата, час
приблизно 1 км на ПдСх від н. п. Лебединське (підконтрольний урядові, 99 км на Пд від Донецька)	відстань — Н/Д, на ПнСх	чули	2	черга		стрілецька зброя	19.12, 11:35
	відстань — Н/Д, на ПнСх	чули	2	вибух	невизначеного походження	Н/Д	19.12, 11:35
приблизно 2 км на ПнСх від н. п. Богданівка (підконтрольний урядові, 41 км на ПдЗх від Донецька)	відстань — Н/Д, на ПнПнСх	чули	7	постріл	за оцінкою, за межами ділянки розведення в районі Петрівського	стрілецька зброя	19.12, 13:42–13:45
	відстань — Н/Д, на ПнПнСх	чули	1	черга	за оцінкою, за межами ділянки розведення в районі Петрівського	стрілецька зброя	19.12, 13:42–13:45
н. п. Світлодарськ (підконтрольний уряду, 57 км на ПнСх від Донецька)	4–5 км на ПдСх	чули	2	вибух	невизначеного походження	Н/Д	18.12, 18:34
	3–4 км на ПдСх	чули	2	вибух	невизначеного походження	Н/Д	18.12, 18:53
	2–3 км на ПдСх	чули	3	черга		стрілецька зброя	18.12, 19:04
	3–4 км на Пд	чули	5	черга		великокаліберний кулемет	18.12, 19:08–19:09
	3–4 км на ПдСх	чули	8	постріл		стрілецька зброя	18.12, 19:46
	2–4 км на Пд	чули	3	вибух	невизначеного походження	Н/Д	18.12, 19:55
	2–3 км на Пд	чули	3	черга		великокаліберний кулемет	18.12, 19:55
	2–4 км на Пд	чули	14	вибух	невизначеного походження	Н/Д	18.12, 19:59–20:04
	2–3 км на Пд	чули	6	черга		великокаліберний кулемет	18.12, 19:59–20:00
	2–3 км на Пд	чули	15	постріл		стрілецька зброя	18.12, 19:59–20:02
	2–3 км на ПдСх	чули	4	черга		стрілецька зброя	18.12, 20:05
	3–4 км на ПдСх	чули	8	черга		великокаліберний кулемет	18.12, 20:10
	2–3 км на ПдСх	чули	15	постріл		стрілецька зброя	18.12, 20:11–20:13
	2–3 км на Пд	чули	7	черга		стрілецька зброя	18.12, 20:14
	3–4 км на ПдСх	чули	3	черга		великокаліберний кулемет	18.12, 20:17
	3–5 км на Пд	чули	2	вибух	невизначеного походження	Н/Д	18.12, 20:31
	2–3 км на ПдСх	чули	8	черга		стрілецька зброя	18.12, 20:40
	2–4 км на ПдСх	чули	4	черга		великокаліберний кулемет	18.12, 20:43
	3–4 км на Пд	чули	4	черга		великокаліберний кулемет	18.12, 21:07
	4–5 км на Пд	чули	6	вибух	невизначеного походження	Н/Д	18.12, 21:07
	2–3 км на ПдСх	чули	3	черга		стрілецька зброя	18.12, 21:10
	2–3 км на ПдСх	чули	8	черга		стрілецька зброя	18.12, 21:47
	4–6 км на ПдСх	чули	1	вибух	невизначеного походження	Н/Д	18.12, 22:33
	3–5 км на ПдСх	чули	1	черга		великокаліберний кулемет	18.12, 22:39
	2–4 км на ПдСх	чули	3	черга		великокаліберний кулемет	18.12, 23:13
	3–5 км на ПдСх	чули	1	вибух	невизначеного походження	Н/Д	18.12, 23:27

Місце розміщення СММ	Місце події	Спосіб	К-ть	Спостереження	Опис	Озброєння	Дата, час
	3–5 км на ПдСх	чули	1	вибух	невизначеного походження	Н/Д	18.12, 23:32
	4–6 км на ПдСх	чули	1	вибух	невизначеного походження	Н/Д	19.12, 12:57
	3–5 км на ПдСх	чули	2	вибух	невизначеного походження	Н/Д	19.12, 13:01
	4–6 км на ПдСх	чули	4	вибух	невизначеного походження	Н/Д	19.12, 16:06
	4–6 км на ПдСх	чули	6	вибух	невизначеного походження	Н/Д	19.12, 16:15–16:18
	4–6 км на ПдСх	чули	1	вибух	невизначеного походження	Н/Д	19.12, 17:46
ПдЗх околиця н. п. Новолуганське (підконтрольний урядові, 53 км на ПнСх від Донецька)	1–2 км на ПдПдЗх	чули	4	черга		великокаліберний кулемет	19.12, 10:10
	2–3 км на ПнЗх	чули	25	черга		великокаліберний кулемет	19.12, 10:40
н. п. Трьохізбенка (підконтрольний урядові, 32 км на ПнЗх від Луганська)	4–5 км на ПдЗх	чули	3	вибух	розрив	Н/Д	19.12, 10:36–10:43
ПнСх околиця н. п. Раївка (непідконтрольний уряду, 16 км на Пн від Луганська)	400–450 м на ПдСх	чули	4	постріл	за оцінкою, в напрямку БПЛА СММ малого радіуса дії	стрілецька зброя	19.12, 11:03
н. п. Хороше (непідконтрольний урядові, 36 км на Зх від Луганська)	10–12 км на ПнПнЗх	чули	6	вибух	невизначеного походження	Н/Д	19.12, 12:15–12:25

Мапа Донецької та Луганської областей¹⁰



¹⁰ За рішенням Постійної ради №1117 від 21 березня 2014 року, СММ базується у десяти містах на всій території України (Херсон, Одеса, Львів, Івано-Франківськ, Харків, Донецьк, Дніпро, Чернівці, Луганськ і Київ). Ця мапа східної України призначена для ілюстративних цілей. На ній вказані населені пункти, згадані у звіті, а також ті, де є офіси СММ (команди спостерігачів, представництва і передові патрульні бази) в Донецькій і Луганській областях. (Червоним кольором виділено передову патрульну базу, з якої співробітники СММ були тимчасово передислоковані починаючи з 27 вересня 2016 року згідно з рекомендаціями експертів з безпеки з деяких держав-учасниць ОБСЄ та з урахуванням вимог СММ щодо безпеки. СММ використовує ці приміщення у світлу пору доби, а також патрулює в цьому населеному пункті вдень).