



Организация по безопасности и  
сотрудничеству в Европе

**Специальная мониторинговая миссия в Украине**

# ТЕМАТИЧЕСКИЙ ОТЧЕТ

ОГРАНИЧЕНИЕ СВОБОДЫ ПЕРЕДВИЖЕНИЯ И ДРУГИЕ ПРЕПЯТСТВИЯ  
В ВЫПОЛНЕНИИ МАНДАТА СММ

Январь – июнь 2020 года

Ноябрь 2020

Опубликовано Специальной мониторинговой миссией ОБСЕ в Украине

© Специальная мониторинговая миссия ОБСЕ в Украине 2020 г.

Все права защищены. Использование и копирование содержания этой публикации разрешено исключительно в некоммерческих целях при условии обязательной отсылки на Специальную мониторинговую миссию ОБСЕ в Украине.

Текст на английском, украинском и русском языках доступен по ссылке:

<http://www.osce.org/ukraine-smm>

# СОДЕРЖАНИЕ

Краткое изложение	4
Вступление	6
Роли и зоны ответственности	8
Специальная мониторинговая миссия ОБСЕ в Украине	8
Подписанты Минских соглашений	8
Совместный центр контроля и координации (СЦКК)	8
Категории ограничений	9
Часть 1: 1 января – 20 марта 2020	10
Обзор ограничений	10
Ограничения в связи со взрывами и применением оружия вблизи патрулей СММ, прямыми угрозами и агрессивным поведением	12
Ограничения на блокпостах	13
Ограничения на юге Донецкой области	13
Ограничения мониторинга отвода вооружений	16
Средства дистанционного наблюдения СММ	17
Приграничные районы, которые не контролируются правительством	20
Участки разведения сил и средств	22
Мины, неразорвавшиеся боеприпасы и другие взрывоопасные предметы	23
Часть 2: 21 марта – 30 июня 2020	26
Свобода передвижения во время пандемии COVID-19	27
Ограничения на блокпостах	27
Ограничения деятельности СММ и выполнения ее мандата, а также пересмотр порядка работы Миссии	31
Мины, неразорвавшиеся боеприпасы и другие взрывоопасные предметы	33
Повреждения камер СММ	34
Вклад СЦКК	35
Заключительные наблюдения	36
Приложение №1 «Графики и карты»	40
Приложение №2 «Насилие и угрозы в адрес членов СММ или в их присутствии»	45
Приложение №3 «Инциденты с наведением оружия на БПЛА СММ среднего и малого радиуса действия»	47

## КРАТКОЕ ИЗЛОЖЕНИЕ

- Беспрепятственная, неограниченная и безусловная свобода передвижения СММ чрезвычайно важна для выполнения мандата Миссии.
- В течение отчетного периода Миссия сталкивалась с ограничениями свободы передвижения и другими препятствиями на востоке Украины чаще, чем за предыдущие полгода.
- До введения связанных с COVID-19 мер (в период с 1 января по 20 марта) СММ сталкивалась с систематическими запретами доступа к неподконтрольным правительству районам в южной части Донецкой области.
- С 21 марта до конца отчетного периода обусловленные пандемией ограничения в основном имели место на блокпостах вдоль официальных дорожных коридоров пересечения линии соприкосновения в неподконтрольных правительству районах Луганской области, а также в центральной и северной частях Донецкой области. При этом команды Миссии не пропускали через административную границу между неподконтрольными правительству районами Донецкой и Луганской областей.
- Из-за этих ограничений патрули СММ были лишены возможности пересекать линию соприкосновения и административную границу между неподконтрольными правительству районами Донецкой и Луганской областей, вследствие чего Миссия была разделена на три отдельные и изолированные зоны операционной деятельности, что критически повлияло на функционирование Миссии в операционном и административном плане, а также подорвало ее единство.
- Несмотря на то, что Миссия неоднократно обращалась с запросами и поднимала этот вопрос на Постоянном совете ОБСЕ, эти ограничения были смягчены только в середине июля, однако проблемы все еще остаются актуальными.
- СММ по-прежнему сталкивалась с ограничениями мониторинга на участках разведения сил и средств в районах Станицы Луганской, Золотого и Петровского, в том числе с препятствиями мониторингу, который ведется с помощью технических средств.
- Беспилотные летательные аппараты (БПЛА) СММ по-прежнему подвергались воздействию помех сигналу GPS и попадали под огонь, что ограничивало возможности осуществления мониторинга Миссией, а также подвергало опасности сотрудников и технические средства СММ.
- Наблюдатели продолжали сталкиваться с постоянными ограничениями при попытках получить доступ к камере СММ в Петровском.
- В июне четыре камеры СММ (в Петровском, Широкино и на шахте «Октябрьской») были уничтожены огнем из стрелкового оружия и вооружения неустановленного типа, что является неприемлемым препятствием в выполнении мандата Миссии.
- Мониторинг Миссии в приграничных районах, которые не контролируются правительством, по-прежнему систематически ограничивали (недопуски).
- Из-за невыполнения работ по извлечению мин, неразорвавшихся боеприпасов и других взрывоопасных предметов и с учетом того, что устанавливались новые минно-инженерные заграждения, свобода передвижения Миссии по-прежнему ограничивалась.

- Стороны обязались обозначить, оградить и разминировать загрязненные участки, однако Миссия отметила незначительный прогресс в процессе извлечения мин и неразорвавшихся боеприпасов по обе стороны от линии соприкосновения.
- Помимо систематических ограничений СММ со стороны вооруженных формирований, в неподконтрольных правительству районах Миссия продолжала сталкиваться с препятствиями в работе по установлению и докладыванию фактов в ответ на конкретные инциденты или сообщения о них.

## ВСТУПЛЕНИЕ

В этом отчете представлен обновленный обзор ограничений передвижения и других препятствий, с которыми сталкивалась Специальная мониторинговая миссия ОБСЕ в Украине (СММ) при выполнении своего мандата в течение первого полугодия 2020 года. Предыдущий обзор, охватывающий вторую половину 2019 года, был опубликован в [апреле 2020 года](#).

Беспрепятственная, неограниченная и безусловная свобода передвижения СММ имеет решающее значение в процессе реализации задач, порученных Миссией согласно [Решению Постоянного совета ОБСЕ № 1117](#), и эффективного выполнения роли СММ, предусмотренной Протоколом и Меморандумом от сентября 2014 года, Минским комплексом мер от февраля 2015 года и Дополнением к нему от сентября 2015 года, а также указанной в Решении Трехсторонней контактной группы относительно противоминной деятельности от марта 2016 года и в [Рамочном решении о разведении сил и средств от 21 сентября 2016 года](#). Любые ограничения, с которыми сталкивается Миссия, негативно влияют на ее возможности осуществлять мониторинг ситуации с безопасностью и выполнять мандат, что противоречит решению Постоянного совета и обязательствам, утвержденным подписантами Минских соглашений.

Посредством сравнительного анализа собранных данных в отчете представлена оценка частоты тех или иных категорий и типов ограничений свободы передвижения, а также других препятствий в выполнении мандата СММ. В отчете также описаны контекст и обстоятельства, при которых в неподконтрольных правительству районах Миссия сталкивалась с ограничениями свободы передвижения и другими препятствиями, повлиявшими на способность СММ осуществлять всеобъемлющий мониторинг ситуации с безопасностью на местах, в том числе в приграничных районах, при этом особое внимание уделено южной части Донецкой области. В отчете также указаны ограничения, с которыми сталкивались наблюдатели при осуществлении мониторинга отвода тяжелого вооружения, в

частности в местах размещения отведенного тяжелого вооружения и в постоянных местах хранения вооружения, а также все препятствия осуществлению Миссией мониторинга в неконтролируемых правительством районах во всех частях Донецкой и Луганской областей.

Новым ключевым элементом в течение отчетного периода стали регулярные недопуски, с которыми после вспышки пандемии COVID-19 наблюдатели стали сталкиваться на блокпостах вооруженных формирований вдоль официальных дорожных коридоров пересечения линии соприкосновения в Донецкой и Луганской областях во время проезда/прохода в направлении неподконтрольных правительству районов. Ограничения начались 21 марта в Донецкой области и 23 марта в Луганской области, и со временем имели крайне неблагоприятное воздействие на способность Миссии выполнять порученные ей задачи. Это вызвало сокращение численности персонала и недостаточное административное и материально-техническое обеспечение, необходимые для поддержания функционирования СММ в неподконтрольных правительству районах, что существенно подорвало единство Миссии и привело к фактическому разделению на три отдельные изолированные зоны операционной деятельности: неподконтрольные правительству районы, неподконтрольные правительственным районам Луганской области и неподконтрольные правительству районы Донецкой области. На способность Миссии вести операционную и мониторинговую деятельность также повлияла передислокация наблюдателей, которая осуществлялась в рамках превентивных мер для предотвращения распространения COVID-19. Такая ситуация продолжалась до конца отчетного периода, а также после его завершения; это в значительной степени повлияло на способность Миссии выполнять мандат, в частности в неподконтрольных правительству районах Донецкой и Луганской областей.

С учетом этих событий отчет разделен на две части, отражающие два соответствующих периода: *Часть 1* охватывает период с 1 января по 20 марта 2020 года (до введения в Украине мер

по предупреждению распространения COVID-19); *Часть 2* освещает ограничения свободы передвижения, с которыми сталкивалась СММ в период с 21 марта по 30 июня 2020 года (во время пандемии COVID-19). Наблюдения, указанные в *Части 1*, сравнивались с наблюдениями за предыдущий период аналогичной продолжительности (80 дней), то есть с 13 октября по 31 декабря 2019 года. Учитывая вышеуказанные беспрецедентные обстоятельства, данные,

изложенные в *Части 2*, напрямую не сравнивали ни с каким-либо предыдущим периодом, однако для обеспечения лучшей наглядности трудностей и значительных изменений в операционной деятельности Миссии в течение этого периода данные иногда сопоставляются с соответствующими данными, указанными в *Части 1*.

# РОЛИ И ЗОНЫ ОТВЕТСТВЕННОСТИ

## Специальная мониторинговая миссия ОБСЕ в Украине

[Решение Постоянного совета ОБСЕ № 1117](#) определяет, что целью деятельности СММ является содействие снижению напряженности и обеспечению мира, стабильности и безопасности по всей стране. Мандат Миссии предусматривает безопасный и надежный доступ СММ по всей Украине. Неограниченный и безусловный доступ ко всем районам необходим для обеспечения эффективного мониторинга и информирования о ситуации с безопасностью, ее влиянии на гражданское население, соблюдении режима прекращения огня, отводе вооружения, разминировании, разведении сил и средств, а также о соблюдении прав человека и основных свобод. Кроме того, согласно мандату Миссии поручено докладывать о любых ограничениях свободы ее передвижения и об иных препятствиях выполнению ее мандата.

## Подписанты Минских соглашений

Подписанты Дополнения к Комплексу мер и [Рамочного решения о разведении сил и средств \(2016 год\)](#) достигли согласия, что Вооруженные силы Украины и вооруженные формирования обеспечивают безопасный и беспрепятственный доступ СММ, а также оперативно реагируют на конкретные нарушения, зафиксированные

Миссией. Они также договорились, что ограничения свободы передвижения Миссии, в частности вмешательство в работу средств дистанционного наблюдения, являются нарушением мандата Миссии, и обязались обеспечить эффективный мониторинг и верификацию со стороны СММ.

## Совместный центр контроля и координации (СЦКК)

СЦКК был создан в сентябре 2014 года в рамках двусторонней инициативы между Генеральным штабом Вооруженных сил Украины Министерства обороны Украины и Генеральным штабом Вооруженных сил Российской Федерации Министерства обороны Российской Федерации. Подписанты Дополнения к Комплексу мер определили, что СЦКК должен способствовать оперативному реагированию на факты препятствования в осуществлении мониторинга и верификации СММ, а также обеспечению безопасности наблюдателей Миссии<sup>1</sup>. 18 декабря 2017 года Российская Федерация вывела офицеров своих вооруженных сил из состава СЦКК. До того дня Миссия обращалась к обоим сторонам СЦКК — офицерам Вооруженных сил Украины и офицерам Вооруженных сил Российской Федерации — по поводу содействия немедленному устранению препятствий, с которыми сталкивались патрули СММ.

<sup>1</sup> Кроме того, в соответствии с Решением Трехсторонней контактной группы относительно противоминной деятельности от 3 марта 2016 года СЦКК отвечает за общую координацию работ по разминированию и соблюдению режима прекращения огня во время проведения этих работ.



## КАТЕГОРИИ ОГРАНИЧЕНИЙ

СММ классифицирует ограничения свободы передвижения следующим образом:

**Запрет доступа** — недопуск патрулей СММ в зону особого внимания, включая участки международной границы, препятствование передвижению по запланированному маршруту патрулирования и отказ в пересечении блокпоста или линии соприкосновения.

**Доступ при условии** — предоставление СММ доступа только после выполнения определенных условий, включая согласие на сопровождение, предъявление документов (например, национальных паспортов наблюдателей Миссии) или проведение обыска (осмотра) автомобилей СММ.

**Задержка** — случаи ожидания, например, на блокпостах, пока ответственные лица проверяют документы сотрудников Миссии, записывают номерные знаки автомобилей СММ или уточняют наличие разрешений от своего руководства. К этой категории также относились случаи, когда период ожидания оказывался

дольше, чем это обосновано необходимо, что ограничивало доступ Миссии при отсутствии на то оснований.

**Другие препятствия** — это форма запрета доступа, о которой сообщается, когда создаются какие-либо препятствия работе технических средств мониторинга СММ (например, случаи глушения сигнала или ведения огня в направлении БПЛА).

Кроме того, иногда Миссия также сталкивается с препятствиями в ее работе по установлению и докладыванию фактов в ответ на конкретные инциденты или сообщения о них, которые создаются собеседниками среди гражданского населения, в том числе в результате их нежелания взаимодействовать с СММ, особенно из-за «приказов» или «отсутствия разрешения» от лиц, которым принадлежит фактический контроль. Такие ограничения особенно неблагоприятно влияют на возможности Миссии осуществлять мониторинг соблюдения прав человека.

## ОБЗОР ОГРАНИЧЕНИЙ

В период с 1 января по 20 марта 2020 года Миссия зафиксировала больше ограничений свободы передвижения и других препятствий в выполнении ее мандата по сравнению с предыдущим 80-дневным периодом (с 13 октября по 31 декабря 2019 года). В Донецкой и Луганской областях СММ осуществила 4 079 патрулирований, при этом свободу передвижения ограничивали в 308 случаях (около 8%). Следовательно, отмечается увеличение количества таких случаев по сравнению с предыдущим 80-дневным периодом, когда было совершено 4 150 патрулирований и зафиксировано 228 случаев ограничения свободы передвижения (около 6%)<sup>2</sup>. Как и в течение предыдущих отчетных периодов, подавляющее большинство ограничений зафиксировано в неподконтрольных правительству районах Донецкой и Луганской областей (297, примерно 96%; из них 231 — запрет доступа)<sup>3</sup>. За этот же период СММ не зафиксировала ни одного запрета доступа в подконтрольных правительству районах.

География ограничений свободы передвижения (последние 80 дней 2019 и первые 80 дней 2020)



В период с 1 января по 20 марта 2020 года случаи запрета доступа составили 75% от общего количества ограничений. Этот показатель несколько выше по сравнению с предыдущими 80 днями (167 случаев, примерно 73%). 195 из этих случаев запрета доступа произошли в неподконтрольных правительству районах Донецкой области, а еще 36 — в неподконтрольных правительству районах Луганской области. Из общего количества недопусков в неподконтрольных правительству районах Донецкой области 153 случая зафиксировано на юге Донецкой области, при этом 46 случаев произошли на блокпосте у неподконтрольного правительству Верхнешироковского (бывш. Октябрь), примерно в 28 км к западу от границы с Российской Федерацией и 14 км к северу от побережья Азовского моря.

Миссия сталкивалась с задержкой в 40 случаях (около 13% от общего количества ограничений), что является аналогичным показателем по сравнению с предыдущими 80 днями (28 случаев, примерно 12%). Из таких случаев 2 зафиксированы в подконтрольных правительству районах Донецкой области, а еще 38 — в неподконтрольных правительству районах Донецкой области (ни одного такого случая в Луганской области). Около 88% случаев задержки в неподконтрольных правительству районах произошли на юге Донецкой области, на указанном блокпосте возле Верхнешироковского (35 случаев).

Свобода передвижения патрулей СММ была ограничена требованием выполнить определенные условия в 8 случаях, которые произошли на блокпостах в неподконтрольных правительству районах Донецкой области (в предыдущий 80-дневный период зафиксировано 10 подобных случаев). Например, в январе и феврале 2020 года в северной части Донецкой области

<sup>2</sup> Эти данные не включают случаи, когда БПЛА СММ подвергались воздействию помех сигналу GPS (по оценке, в результате глушения или предположительно вследствие глушения), или ограничения, с которыми наблюдатели сталкиваются регулярно с учетом наличия или потенциального наличия мин и неразорвавшихся боеприпасов на определенных дорогах, которые определены как важные для осуществления эффективного мониторинга, а также на участках разведения в районах Станицы Луганской, Золотого и Петровского и вблизи них. Для получения более подробной информации за второе полугодие 2019 года см. «Тематический отчет об ограничениях свободы передвижения и других препятствиях в выполнении мандата СММ во втором полугодии 2019 года (июль–декабрь)».

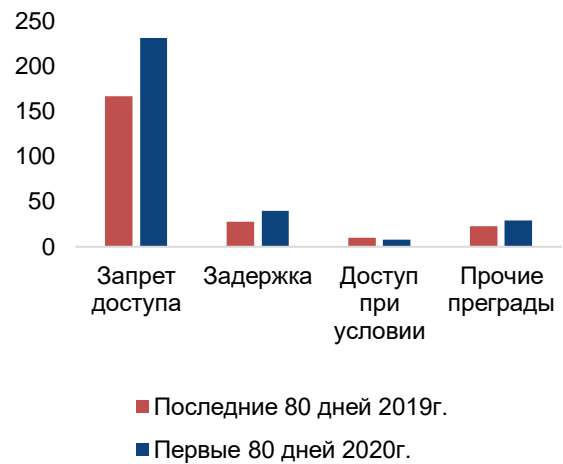
<sup>3</sup> Больше информации об ограничениях, с которыми регулярно сталкиваются наблюдатели, см. в [ежедневных отчетах СММ](#).

наблюдатели сталкивались с 3 случаями доступа при условии, когда члены вооруженных формирований пропускали патрули Миссии через блокпост около Старомихайловки только в сопровождении<sup>4</sup>. В других случаях члены вооруженных формирований проводили быстрый осмотр автомобилей СММ<sup>5</sup>.

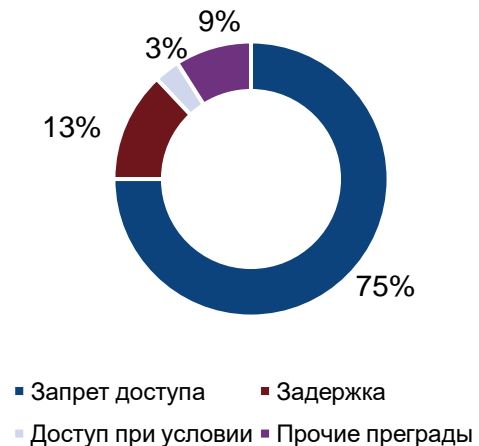
Другие препятствия в выполнении мандата (без учета помех сигналу GPS БПЛА СММ, по оценке, предположительно в результате глушения) зафиксировано в 29 случаях (около 9% от общего количества ограничений), что аналогично показателю в течение предыдущих 80 дней (23 случая, примерно 10%). Из них в подконтрольных правительству районах Донецкой и Луганской областей зафиксировано 8 случаев: в семи случаях стреляли из легкого вооружения, по оценке, в направлении БПЛА СММ, а еще в одном случае был замечен беспилотник, который не принадлежал СММ и пролетал рядом с местонахождением патруля<sup>6</sup>. В неподконтрольных правительству районах зафиксировано 20 подобных случаев: шесть в Донецкой и четырнадцать в Луганской области. Из указанных случаев 13 были связаны с ведением огня из легкого вооружения, по оценке, в направлении БПЛА СММ, а еще 3 — с обстрелами из легкого вооружения или взрывами вблизи патрулей Миссии. Кроме того, один случай произошел на участках местности между позициями Вооруженных сил Украины и вооруженных формирований после того, как над этим районом заметили не принадлежащий Миссии БПЛА и наблюдателям пришлось приземлить свой летательный аппарат. В трех случаях собеседники отказывались предоставить Миссии информацию, сославшись на лиц, которым принадлежит фактический контроль; ввиду этого наблюдатели не

смогли уточнить сообщения о жертвах среди гражданского населения.

Типология ограничений свободы передвижения (последние 80 дней 2019 и первые 80 дней 2020)



Типология ограничений в% (1 января – 20 марта 2020)



<sup>4</sup> См. ежедневные отчеты СММ от 21 января, а также 5 и 20 февраля 2020 года.

<sup>5</sup> См. ежедневные отчеты СММ от 4 и 27 февраля, а также 4 марта 2020 года.

<sup>6</sup> Если команда СММ замечает рядом со своим местоположением беспилотник, который не принадлежит СММ, наблюдатели должны покинуть этот район исходя из соображений безопасности.

## ОГРАНИЧЕНИЯ В СВЯЗИ СО ВЗРЫВАМИ И ПРИМЕНЕНИЕМ ОРУЖИЯ ВБЛИЗИ ПАТРУЛЕЙ СММ, ПРЯМЫМИ УГРОЗАМИ И АГРЕССИВНЫМ ПОВЕДЕНИЕМ

Миссия по-прежнему сталкивалась с ограничениями свободы передвижения, во время которых вблизи патрулей происходили взрывы, стрельба или угрозы применить оружие, либо по отношению к сотрудникам СММ прибегали к агрессивному поведению или угрозам. Доля таких случаев (6 инцидентов, около 2% от общего количества ограничений) была аналогична показателю за предыдущий 80-дневный период (2 случая, примерно 1%). В неподконтрольных правительству районах произошли 4 случая, в подконтрольных правительству районах — 1 случай, а еще 1 случай имел место между позициями Вооруженных сил Украины и вооруженных формирований. Невзирая на то, что стрельба или взрывы неподалеку не были нацелены на команды Миссии, по соображениям безопасности наблюдатели были вынуждены покинуть эти районы, не завершив выполнение возложенных на них задач.

Так, в январе в неподконтрольном правительству Первомайске члены патруля Миссии слы-

шали 2 выстрела из стрелкового оружия примерно в 100 м к югу от их местонахождения<sup>7</sup>. Также в январе, находясь в 1 км к востоку от неподконтрольного правительству Золотого-5 (Михайловки), примерно в 3 км к востоку от участка разведения в районе Золотого, наблюдатели видели неподвижную зенитную установку (ЗУ-23, 23 мм) в 150–200 м к северу от местонахождения патруля Миссии, а также слышали, как из нее произвели 8 выстрелов<sup>8</sup>.

В марте в неподконтрольной правительству Софиевке (бывш. Карло-Марксово) двое вооруженных членов вооруженных формирований остановили патруль СММ в составе 5 сотрудников на 2 автомобилях. Один из членов вооруженных формирований, который явно был в состоянии опьянения, агрессивно вел себя с сотрудниками Миссии и навел на них оружие<sup>9</sup>.

Эти инциденты подвергали сотрудников Миссии опасности и препятствовали выполнению мандата СММ (для ознакомления с информацией обо всех этих инцидентах см. *Приложение № 2*).

<sup>7</sup> См. [Ежедневный отчет СММ от 6 января 2020 года](#).

<sup>8</sup> См. [Ежедневный отчет СММ от 15 января 2020 года](#).

<sup>9</sup> См. [Ежедневный отчет СММ от 18 марта 2020 года](#).

## ОГРАНИЧЕНИЯ НА БЛОКПОСТАХ

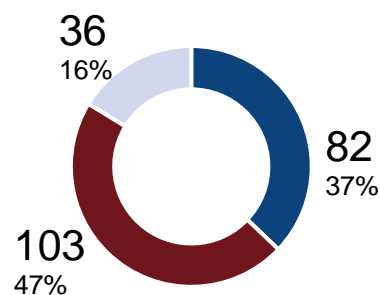
Хотя Миссия зафиксировала большее количество ограничений на разных блокпостах вдоль линии соприкосновения (225 случаев в период с 1 января по 20 марта 2020 года по сравнению со 169 случаями за предыдущие 80 дней), их доля в общем количестве ограничений осталась на аналогичном уровне (примерно 73% по сравнению с около 74%). Из 225 случаев ограничений два произошли в подконтрольных правительству районах Донецкой области (2 случая задержки: один вблизи Невельского и еще один неподалеку от Мариуполя), один — в неподконтрольных правительству районах Луганской области (запрет доступа у Леоново), а еще 222 случая — в неподконтрольных правительству районах Донецкой области. Из упомянутых 222 случаев ограничений свободы передвижения на блокпостах в неподконтрольных правительству районах Донецкой области около 80% (177 случаев) являлись запретами доступа и составили аналогичную долю по сравнению с предыдущим 80-дневным периодом (129 из 164 случаев, около 79%).

### Ограничения на юге Донецкой области

СММ по-прежнему сталкивалась с систематическими и постоянными ограничениями свободы передвижения при попытках доступа к неподконтрольным правительству районам на юге Донецкой области. Из 222 ограничений свободы передвижения на блокпостах в неподконтрольных правительству районах Донецкой области 185 инцидентов произошли на юге Донецкой области, в том числе 82 случая на блокпосте у неподконтрольного правительству Верхнешироковского. На этом блокпосте наблюдатели 46 раз столкнулись с запретом доступа, 35 раз — с задержкой, а еще в 1 случае — с доступом при условии. В совокупности эти ограничения составили примерно 27% от общего количества ограничений по сравнению с 56 случаями (34 запрета доступа и 22 случая задержки)

или примерно 25% от общего количества ограничений в течение предыдущего 80-дневного периода.

Все типы ограничений свободы передвижения в неподконтрольных правительству районах Донецкой области



- Верхнешироковское
- Другие блокпосты на юге Донецкой обл.
- Другие блокпосты в Донецкой обл.

Для Миссии чрезвычайно важно иметь возможность пересекать этот блокпост, чтобы иметь доступ к южной части области. Из Верхнешироковского СММ может получить доступ к населенным пунктам, расположенным к северу от блокпоста, а также перемещаться на восток в направлении неконтролируемого правительством участка международной границы и населенных пунктов, расположенных южнее в направлении Азовского моря, доступ к которым ограничен из-за ограничений на упомянутом блокпосте.

В большинстве случаев, отказывая патрулям Миссии в доступе, члены вооруженных формирований ссылались на проведение в этом районе «комплекса спецмероприятий» и «работ по разминированию»<sup>10</sup>. Однако, когда командам СММ удавалось без ограничений пересечь этот блокпост, очень часто их передвижения ограничивали на других расположенных дальше блокпостах вооруженных формирований, что, в свою очередь, не позволяло патрулям Миссии добраться до намеченных пунктов назначения на

<sup>10</sup> Среди других часто озвучиваемых причин были: «приказы от командиров», «проведение учения в этом районе», а также «соображения безопасности».

юге Донецкой области. В общей сложности Миссия столкнулась со 103 ограничениями свободы передвижения (все, кроме одного случая доступа при условии около Новоазовска, — запреты доступа) на других блокпостах вооруженных формирований на юге Донецкой области. В частности, команды СММ сталкивались с ограничениями на блокпосте вблизи Заиченко в 35 случаях (исключительно запреты доступа), на блокпосте у Новоазовска в 16 случаях (запрет доступа), в 10 случаях возле Приморского, по 9 случаев запрета доступа произошли на блокпостах неподалеку Безымянного и Сосновского, 6 случаев вблизи Новой Марьевки, 3 случая рядом с Шевченко, а остальные 15 случаев — на других блокпостах на юге Донецкой области.

Такие ограничения свободы передвижения патрулей СММ значительно ограничивают способность Миссии осуществлять мониторинг в неподконтрольных правительству районах на юге Донецкой области. Это сказывается не только на осуществлении мониторинга в неподконтрольных правительству приграничных районах, но и существенно влияет на мониторинг отвода вооружения и другой техники в этих районах и в зоне, где размещение тяжелого вооружения и военной техники запрещено согласно

пункту 5 Меморандума от 19 сентября 2014 года<sup>11</sup>. Ограничения также препятствуют осуществлению мониторинга и информированию Миссии о влиянии конфликта на гражданское население. Из-за систематических запретов доступа к неподконтрольным правительству районам наблюдатели не могут регулярно навещать Безымянное, Новоазовск, Пикузы (бывш. Коминтерново), Саханку и Седово. Так, в период с 1 января по 20 марта 2020 года патрулям Миссии разрешили посетить Пикузы только в двух случаях. В 35 случаях наблюдателям прямо запретили доступ к Пикузам на блокпосте возле Заиченко, а в 32 случаях — косвенно на блокпосте около Верхнешироковского, в результате чего наблюдатели не смогли уточнить сообщения о повреждениях гражданских объектов. СММ сталкивается с серьезными ограничениями свободы передвижения в этом районе с 2017 года.

В других районах Донецкой области Миссия сталкивалась с ограничениями свободы передвижения на блокпостах вооруженных формирований около линии соприкосновения в 36 случаях (29 недопусков, 5 случаев доступа при условии и 2 задержки), в том числе 9 запретов доступа недалеко от участка разведения в районе Петровского и 8 — вблизи Староласпы.

---

<sup>11</sup> ОБСЕ осуществляет мониторинг соблюдения запрета на размещение тяжелого вооружения и военной техники в районе, ограниченном населенными пунктами Кальмиусское (бывш. Комсомольское), Кумачово, Новоазовск и Саханка.

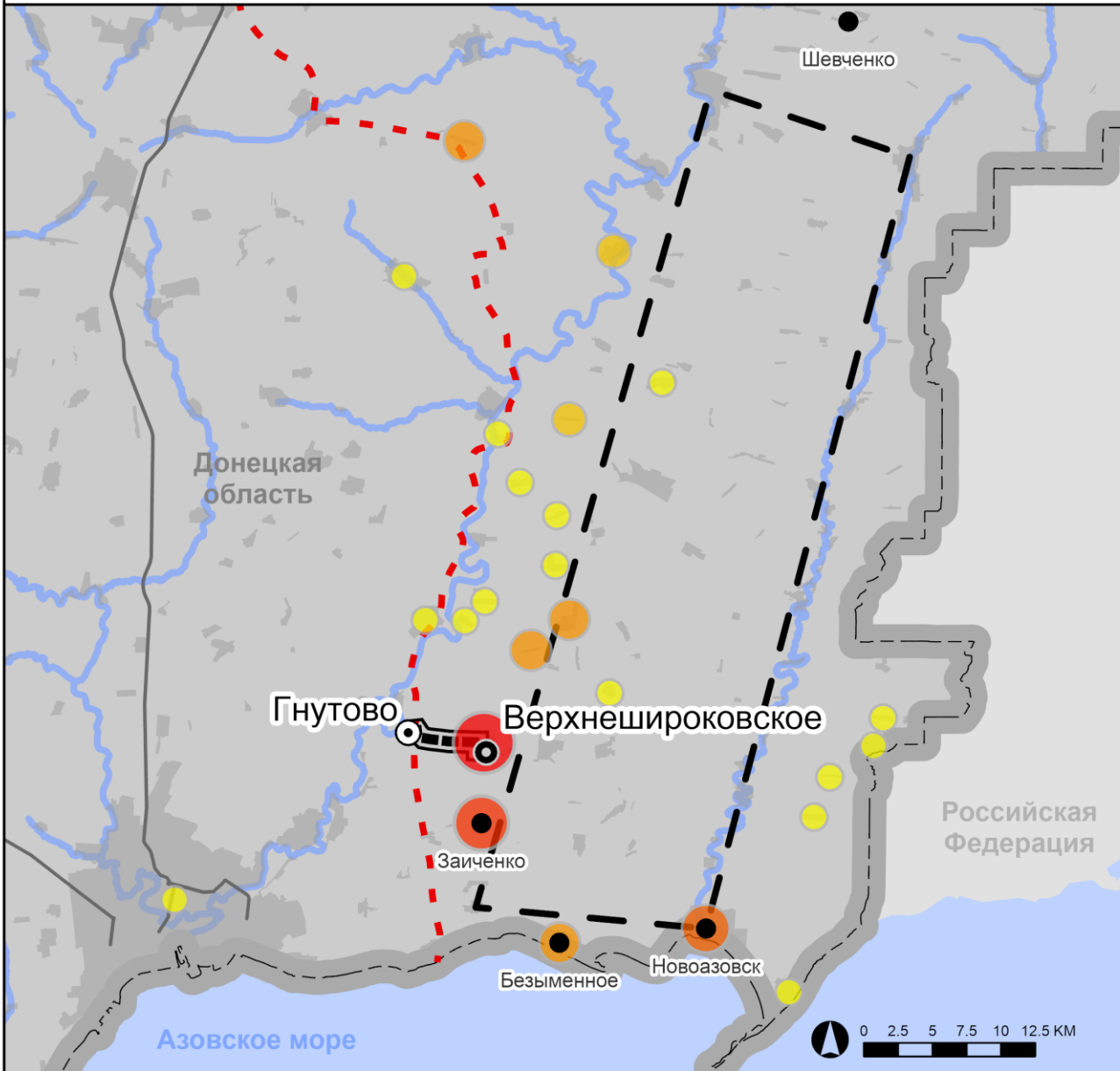


Организация по безопасности и сотрудничеству в Европе

Специальная мониторинговая миссия в Украине

Блокпост у Верхнешироковского и другие блокпосты в неподконтрольных правительству районах на юге Донецкой области

1 января – 20 марта 2020 г.



Частота обмежень  
свободы пересування



Прочие обозначения

- КППВ в подконтрольных правительству районах
- Блокпост в неподконтрольных правительству районах
- Выбранный населенный пункт
- Фактическая линия столкновения
- Коридор с высокой частотой ограничений свободы передвижения
- Пункт 5 Минского меморандума (ориентировочный периметр)

Источники: административные границы — УКГВ ООН; дороги/реки — проект OpenStreetMap; море — VLIZ (2005); акватории МГО; другое — ОБСЕ

Система координат: WGS 1984 UTM Zone 37N

Данная карта предоставляется исключительно для наглядности. Отсутствие ошибок не гарантировано, а ее содержание не подразумевает, что СММ ОБСЕ утверждает или одобряет официальный статус карты.

© СММ ОБСЕ 2019 Не разрешается использовать, копировать, воспроизводить, передавать, транслировать, продавать, лицензировать или применять без предварительного разрешения со стороны ОБСЕ в письменном виде

Создано: 23/09/2020

## ОГРАНИЧЕНИЕ МОНИТОРИНГА ОТВОДА ВООРУЖЕНИЯ

Возможности Миссии осуществлять мониторинг отвода вооружения по-прежнему ограничивали, поскольку стороны неоднократно отказывали наблюдателям в доступе к некоторым местам размещения вооружения, в частности к постоянным местам хранения вооружения.

С 1 января по 20 марта (как и в течение предыдущего 80-дневного периода) СММ столкнулась с 3 случаями ограничения свободы передвижения при попытках доступа к таким местам. Все они произошли в неподконтрольных правительству районах Донецкой области (запреты доступа). В двух случаях не было предоставлено каких-либо причин недопуска, а в одном случае,

отказав наблюдателям в доступе, член вооруженных формирований сослался на «приказы от своих командиров».

Миссия сталкивалась с систематическими запретами доступа на юге Донецкой области (см. раздел «Ограничения на блокпостах»), вследствие чего патрули не смогли посетить несколько мест размещения отведенного вооружения в этом районе. В 12 случаях это привело к тому, что команды Миссии не смогли попасть в места размещения отведенного тяжелого вооружения, а в 7 случаях — в постоянные места хранения вооружения.



## СРЕДСТВА ДИСТАНЦИОННОГО НАБЛЮДЕНИЯ СММ

По-прежнему происходили случаи ведения огня в направлении технических средств СММ и препятствования их работе несмотря на то, что свобода передвижения предусмотрена в Решении Постоянного совета ОБСЕ № 1117, а подписанты Меморандума, Комплекса мер и Дополнения к нему однозначно высказали поддержку использованию СММ всех необходимых технических средств, включая БПЛА, для выполнения ее мандата<sup>12</sup>. В 2020 году Глава Миссии, как и раньше, призывал подписантов Минских соглашений принять меры для обеспечения безопасности сотрудников и технических средств СММ, а также недопущения препятствования их работе.

### БПЛА

Миссия использует БПЛА с 2014 года для того, чтобы дополнить деятельность по мониторингу наземных патрулей, в частности путем ведения наблюдения в районах, доступ к которым невозможен по соображениям безопасности и ввиду ограничений доступа СММ. Миссия использует 3 типа БПЛА: дальнего, среднего и малого (мини-БПЛА) радиусов действия.

В период с 1 января по 20 марта 2020 года СММ осуществила 1 164 полетов БПЛА. В частности, выполнено 38 полетов БПЛА дальнего радиуса действия, 75 — среднего радиуса действия и 1 051 — малого радиуса действия. Применению БПЛА (малого и среднего радиуса действия) для осуществления мониторинга в неподконтрольных правительству районах часто препятствовали ограничения, с которыми сталкивалась СММ (см. карту маршрутов патрулирования и полетов БПЛА в Приложении № 1)<sup>13</sup>. В течение предыдущих 80 дней было осуществлено 1 182 полета (51 полет БПЛА дальнего радиуса

действия, 71 — среднего и 1 060 — малого радиуса действия).

### БПЛА дальнего радиуса действия

Несмотря на частые ограничения свободы передвижения наземных патрулей Миссии, БПЛА дальнего радиуса действия являются чрезвычайно важным техническим средством для обеспечения всеобъемлющего мониторинга на востоке Украины. На сегодняшний день БПЛА СММ дальнего радиуса действия также являются единственным средством, обеспечивающим возможность осуществления мониторинга в дневное и ночное время в отдельных районах Донецкой и Луганской областей, особенно там, где у Миссии нет доступа по соображениям безопасности или из-за запрета доступа (например, в приграничных районах, которые не контролируются правительством).

При этом БПЛА дальнего радиуса действия по-прежнему подвергались воздействию помех сигналу одного или обоих модулей GPS (по оценке, предположительно в результате глушения). В период с 1 января по 20 марта такие помехи зафиксированы в 67 случаях при осуществлении в общей сложности 38 полетов, в течение которых сигнал GPS терялся по несколько раз за полет. Частота таких инцидентов увеличилась по сравнению с предыдущим 80-дневным периодом, когда БПЛА дальнего радиуса действия подвергались глушению в 54 случаях во время 51 полета<sup>14</sup>.

Учитывая то, что БПЛА СММ дальнего радиуса действия по-прежнему подвергались воздействию помех сигналу (по оценке, в результате глушения), Миссия продолжала предпринимать

<sup>12</sup> Согласно Меморандуму, в зоне безопасности запрещено осуществлять полеты боевой авиации и иностранных БПЛА, за исключением БПЛА СММ, а в Комплексе мер указано, что подписанты обеспечивают эффективный мониторинг и верификацию режима прекращения огня и отвода тяжелого вооружения со стороны ОБСЕ с применением всех необходимых технических средств. В соответствии с Дополнением, Вооруженные силы Украины и вооруженные формирования оперативно реагируют на конкретные нарушения, зафиксированные СММ, в частности вмешательства с целью препятствования применению технических средств, необходимых для осуществления мониторинга и верификации отвода вооружения. В итогах встречи Трехсторонней контактной группы от 22 июля 2020 года по дополнительным мерам по усилению режима прекращения огня предусмотрен запрет на использование любых видов летательных аппаратов сторон.

<sup>13</sup> Среди прочего они включают частые ограничения на блокпостах, такие препятствия, как огонь из стрелкового оружия в направлении БПЛА и фиксация БПЛА, которые не принадлежат СММ, а также ограничения по передвижению патрулей бетонными или асфальтированными дорогами, введенными после инцидента вблизи Пришиба, который произошел 23 апреля 2017 года и привел к гибели человека. Это ограничивает применение некоторых БПЛА, для посадки которых необходима мягкая поверхность.

<sup>14</sup> Помехи сигналу могли создавать из любого места в радиусе многих километров от местоположения БПЛА. Поскольку БПЛА часто летают вблизи линии соприкосновения, Миссия не имеет возможности определить, был ли источник глушения в неподконтрольных или неподконтрольных правительству районах.

ряд технических мер, а также проводила тренинги для обеспечения надлежащего управления и безопасности БПЛА дальнего радиуса действия. Однако эти операционные меры не могут обеспечить полную защиту от повреждения или потери БПЛА вследствие таких помех.

## **БПЛА малого и среднего радиуса действия**

В период с 1 января по 20 марта зафиксировано 131 случай постановки помех сигналу GPS (по оценке, предположительно в результате глушения) при осуществлении в общей сложности 1 126 полетов БПЛА малого и среднего радиуса действия. Этот показатель значительно выше по сравнению с предыдущими 80 днями, когда было зафиксировано 96 случаев во время 1 131 полета.

По оценке СММ, по мини-БПЛА вели огонь из стрелкового оружия в 19 случаях: 5 раз в подконтрольных правительству районах Донецкой области, 1 раз в подконтрольных правительству районах Луганской области и 13 раз в неподконтрольных правительству районах (3 случая в Донецкой и 10 случаев в Луганской области). На трех участках Миссия фиксировала такие случаи неоднократно: дважды вблизи неподконтрольного правительству Обозного, дважды у неподконтрольного правительству Луганска и дважды рядом с неподконтрольной правительству Шимшиновкой (где, по имеющимся данным, размещен полигон)<sup>15</sup>. В течение предыдущего 80-дневного периода зафиксировано 15 таких случаев.

Поскольку дальность полетов мини-БПЛА не превышает 5 км, управляющие ими наблюдатели подвергаются опасности ввиду близкого размещения к БПЛА. Инциденты с обстрелами БПЛА продолжались, несмотря на предоставленные гарантии безопасности и заблаговременное уведомление Миссией сторон об осуществлении полетов БПЛА СММ. Стороны по-прежнему демонстрировали нежелание брать на себя ответственность и принимать необходимые меры для предотвращения такого рода инцидентов в будущем.

В общей сложности с 1 января до 20 марта наблюдатели теряли контроль над 6 мини-БПЛА, при этом три аппарата разбились и вернуть их не удалось. В январе была потеряна связь с 2 мини-БПЛА при выполнении полетов над подконтрольными правительству районами возле Трехизбенки и вблизи участка разведения в районе Золотого. Их удалось вернуть без повреждений (по оценке СММ, было осуществлено контролируемое приземление этих БПЛА, которое не было инициировано сотрудниками Миссии)<sup>16</sup>. Кроме того, в феврале были потеряны 2 мини-БПЛА (вернуть их не удалось) после того, как наблюдатели потеряли контроль над ними в результате воздействия помех сигналу GPS при выполнении полетов около неподконтрольного правительству Голубовского в Луганской области. Другой мини-БПЛА был потерян в феврале во время полета над районами возле неподконтрольной правительству Горловки в Донецкой области, однако его удалось вернуть с незначительными повреждениями<sup>17</sup>. Также в феврале при выполнении полета над районами вблизи неподконтрольного правительству Яснодольска Луганской области по техническим причинам был потерян мини-БПЛА (вернуть его не удалось)<sup>18</sup>.

<sup>15</sup> См. ежедневные отчеты СММ от 3, 15, 17, 18 и 25 января, а также 17 февраля 2020 года.

<sup>16</sup> См. ежедневные отчеты СММ от 11 и 28 января 2020 года.

<sup>17</sup> См. ежедневные отчеты СММ от 10 и 18 февраля 2020 года.

<sup>18</sup> См. Ежедневный отчет СММ от 15 февраля 2020 года.



## Камеры СММ

С 2015 года СММ устанавливала камеры для мониторинга в ключевых секторах вблизи линии соприкосновения, в том числе для обеспечения возможности постоянного наблюдения (в частности, в ночное время) в районах около жизненно важных объектов гражданской инфраструктуры, контрольных пунктов въезда-выезда (КПВВ) и соответствующих блокпостов. Камеры СММ фиксируют нарушения режима прекращения огня и другие наблюдения по обе стороны от линии соприкосновения. В январе и феврале Миссия установила две дополнительные камеры на существующих площадках систем видеонаблюдения для более эффективного осуществления мониторинга западного периметра участка разведения в районе Золотого и районов возле Светлодарска. Таким образом, количество установленных камер увеличилась с 25 до 27. Кроме того, в начале марта одна камера была перемещена из Попасной в Петровское, что дало СММ возможность осуществлять мониторинг участка разведения в режиме реального

времени. Перемещение этой камеры улучшило возможности мониторинга по сравнению с предыдущей камерой на этом месте, поскольку тогда сотрудникам Миссии приходилось вручную выгружать материалы наблюдения. Часто сделать это не представлялось возможным из-за ограничений свободы передвижения и наличия мин в этом районе. Кроме того, мачта перемещенной камеры выше предыдущей, что обеспечивает лучшую обзорность района.

Из 27 камер Миссии 19 установлены в подконтрольных правительству районах, 4 — в неподконтрольных правительству районах, а еще 4 — между подконтрольными и неподконтрольными правительству районами. Меньшее количество камер СММ, установленных в неподконтрольных правительству районах, объясняется нежеланием лиц, которым принадлежит фактический контроль в этих районах, оказать необходимую поддержку и содействие в установке систем видеонаблюдения.

## ПРИГРАНИЧНЫЕ РАЙОНЫ, КОТОРЫЕ НЕ КОНТРОЛИРУЮТСЯ ПРАВИТЕЛЬСТВОМ

Согласно решению Постоянного совета ОБСЕ № 1117 от 21 марта 2014 года, Миссии поручено собирать информацию и докладывать о ситуации с безопасностью по всей Украине, в том числе в районах вблизи неконтролируемых правительством участков границы между Украиной и Российской Федерацией. Безопасный и надежный доступ ко всем районам рядом с международной границей крайне важен для всеобъемлющего мониторинга и информирования СММ. Однако в период с 1 января до 20 марта Миссия по-прежнему сталкивалась с частыми ограничениями и препятствиями при попытках получить доступ к приграничным районам.

С декабря 2019 года СММ применяет мини-БПЛА для улучшения мониторинга ситуации с безопасностью вдоль «зеленой границы» (участки вдоль границы между официальными пунктами пропуска на границе) в неподконтрольных правительству районах Донецкой и Луганской областей. Кроме того, работу наземных патрулей Миссии дополняет мониторинг с применением БПЛА дальнего радиуса действия в вечернее и ночное время. В период с 1 января по 20 марта в Донецкой и Луганской областях вблизи международной границы выполнено 15 полетов БПЛА дальнего радиуса действия и 2 полета БПЛА малого радиуса действия.

В период с 1 января по 20 марта количество визитов в приграничные районы увеличилось по сравнению с предыдущим 80-дневным периодом (188 по сравнению со 109). В Луганской области во время таких визитов патрули СММ сталкивались с запретом доступа в 34 случаях (по сравнению с 18 недопусками в течение предыдущих 80 дней). Большинство этих ограничений по-прежнему происходили вблизи пунктов пропуска на границе (работу которых приостановлено)<sup>19</sup> недалеко от Должанского, Изварино, Северного и Вознесенки (в том числе на железнодорожной станции в районе Вознесе-

новки), где через несколько минут после прибытия патрулей Миссии члены вооруженных формирований говорили наблюдателям покинуть эти районы, часто ссылаясь на «приказы от командиров» или не предоставляя каких-либо объяснений. Такие постоянные запреты доступа в значительной мере препятствовали возможности СММ осуществлять мониторинг в этих районах.

В Донецкой области для проезда к неконтролируемому правительством приграничным районам патрулям Миссии необходимо пересекать блокпост у Верхнешироковского и расположенные дальше блокпосты, в частности возле неподконтрольного правительству Новоазовска (около границы). На этих и других блокпостах на юге Донецкой области Миссия сталкивалась с многочисленными ограничениями (см. выше).

Даже когда Миссия не сталкивалась с ограничениями свободы передвижения вблизи пунктов пропуска на границе, из-за значительной продолжительности проезда (и наличия нескольких блокпостов на маршрутах следования), осложненного плохим состоянием дорог, неблагоприятными погодными условиями и ограниченной продолжительностью светового дня (особенно в зимний период), пребывание патрулей СММ в этих районах было кратковременным (обычно не дольше 1 часа). Следовательно, способность Миссии осуществлять мониторинг в неподконтрольных правительству приграничных районах оставалась ограниченной, поэтому мониторинг нельзя назвать всеобъемлющим и полностью независимым. Тем не менее в марте 2020 года некоторые патрули Миссии, направленные в приграничные районы, начали оставаться на ночь у границы. Это позволило сократить время в пути, обеспечить большее присутствие СММ в приграничных районах и лучше взаимодействовать с местным населением.

<sup>19</sup> В соответствии с постановлениями Кабинета Министров Украины, принятыми в 2014 году, работу этих и других пунктов пропуска на границе, которые не контролируются правительством, приостановлено.

Несмотря на такое улучшение, способность Миссии осуществлять мониторинг международной границы оставалась ограниченной из-за того, что лица, которым принадлежит фактический контроль в неподконтрольных правитель-

ству районах, по-прежнему не предоставили необходимые гарантии безопасности для открытия передовых патрульных баз (ППБ) в населенных пунктах около неконтролируемых правительством пограничных районов.

## УЧАСТКИ РАЗВЕДЕНИЯ СИЛ И СРЕДСТВ

СММ продолжала осуществлять мониторинг на пилотных участках разведения в районах Станицы Луганской, Золотого и Петровского по обе стороны от линии соприкосновения посредством регулярного патрулирования и дистанционного наблюдения, как это предусмотрено в Рамочном решении о разведении сил и средств.

Несмотря на то, что разминирование, которое стороны осуществляли в рамках прошлогоднего разведения сил и средств в районе Станицы Луганской, дает сотрудникам Миссии и мирным жителям возможность зайти на участок разведения через мост у Станицы Луганской и пересечь его, значительная часть участка разведения, в том числе неподалеку от дачного массива южнее реки Северский Донец, остается недоступной ввиду потенциальной загрязненности минами и взрывоопасными предметами.

Осуществление Миссией мониторинга участка разведения в районе Золотого было по-прежнему ограничено из-за наличия мин, установленных в полях в пределах этого участка. В январе и марте на участке разведения в районе Золотого СММ вновь зафиксировала взрывоопасные предметы и мины в полях неподалеку автодороги Т1316<sup>20</sup>. При этом в марте и апреле на участке разведения команды Миссии фиксировали выполнение работ по разминированию в Катериновке — населенном пункте, который частично расположен в подконтрольных правительству районах Луганской области и в пределах участка разведения. Это улучшило способность Миссии осуществлять мониторинг участка разведения из этого населенного пункта<sup>21</sup>.

В отличие от участков разведения в районах Станицы Луганской и Золотого, на участке разведения в районе Петровского нет дороги, которая проходит по участку. Учитывая это, патрули СММ ведут наблюдение восточнее подконтрольной правительству Богдановки и на западной окраине Петровского. Автодорога С050952 между Богдановкой и Петровским проходит ориентировочно в 300 м к северу от северного края участка разведения. Несмотря на многочисленные обращения Миссии к сторонам относительно проведения работ по разминированию и устранения других препятствий, на дороге по-прежнему есть мины и траншея, которая ее пересекает, что препятствует возможности СММ осуществлять непосредственный мониторинг на этом участке разведения. Миссия продолжает осуществлять мониторинг на этом участке при помощи средств дистанционного наблюдения.

В период с 1 января по 20 марта при попытках получения доступа к участку разведения в районе Петровского свободу передвижения патрулей Миссии ограничивали в 10 случаях: 9 запретов доступа и еще 1 случай, когда сотрудники СММ видели, как 2 сброшенных на парашютах предмета приземлились неподалеку их местонахождения. О 9 случаях недопусков сообщалось ежедневно с 20 по 27 января; тогда члены вооруженных формирований ограничивали доступ Миссии на блокпосте возле Петровского, что воспрепятствовало осуществлению мониторинга ситуации с безопасностью и получению доступа к камере СММ для выгрузки материалов наблюдения в ручном режиме<sup>22</sup>.

<sup>20</sup> Например, см. ежедневные отчеты СММ от 18 января, 28 февраля и 18 марта 2020 года.

<sup>21</sup> Например, см. ежедневные отчеты СММ от 3 и 13 марта, а также 2 апреля 2020 года.

<sup>22</sup> См. ежедневные отчеты СММ от 21, 22, 23, 24, 25 и 27 января 2020 года.

# МИНЫ, НЕРАЗОРВАВШИЕСЯ БОЕПРИПАСЫ И ДРУГИЕ ВЗРЫВООПАСНЫЕ ПРЕДМЕТЫ

Несмотря на то, что подписанты Меморандума достигли согласия воздержаться от закладки или установки минно-взрывных заграждений в зоне безопасности, мины и неразорвавшиеся боеприпасы по-прежнему представляли угрозу в течение отчетного периода.

В Донецкой области Миссия по-прежнему фиксировала наличие противотанковых мин: в январе — на дороге между подконтрольной правительству Талаковкой и неподконтрольными правительству Пикузами и вблизи этой дороги; в марте — на дороге неподалеку Доломитного, на автодороге Н20 около неподконтрольной правительству Оленовки, а также рядом с автодорогой Н15 южнее неподконтрольной правительству Александровки (патрули СММ регулярно пользуются автодорогами Н20 и Н15)<sup>23</sup>. В январе наблюдатели впервые видели неразорвавшийся боеприпас на обочине асфальтированной дороги, которой регулярно пользуются мирные жители, в неподконтрольном правительству Никишино. В марте на автодороге Н15, неподалеку блокпоста юго-восточнее подконтрольной правительству Марьинки, команда СММ впервые обнаружила необозначенный неразорвавшийся боеприпас<sup>24</sup>. Также в марте на автодороге М04 (которой регулярно пользуются патрули СММ и работники Донецкой фильтровальной станции) южнее неподконтрольной правительству Крутой Балки Миссия впервые зафиксировала, по оценке, боеприпасы, размещенные в качестве подрывных зарядов<sup>25</sup>.

В Луганской области в период с 1 января по 20 марта в нескольких случаях СММ вновь фиксировала наличие противотанковых мин, установленных поперек обеих полос автодороги Н21 между подконтрольным правительству Счастьем и неподконтрольной правительству Весе-

лой Горой<sup>26</sup>. Кроме того, в январе Миссия впервые обнаружила противопехотную мину (МОН-50) у края дороги северо-западнее неподконтрольного правительству Луганска, а в феврале у дороги местного значения, примерно в 3 км к юго-востоку от неподконтрольной правительству Паньковки, впервые зафиксировано неразорвавшийся боеприпас<sup>27</sup>. СММ также продолжала фиксировать наличие мин, неразорвавшихся боеприпасов и других взрывоопасных предметов на автодороге Т0504 между подконтрольной правительству Попасной и неподконтрольным правительству Первомайском и вблизи этой автодороги, которая является одной из двух дорог, которыми пользуются патрули СММ для пересечения линии соприкосновения. В течение длительного времени в январе и марте патрули Миссии не могли пользоваться этой дорогой по соображениям безопасности (ввиду ее загрязненности неразорвавшимися боеприпасами), что отрицательно повлияло на операционные возможности СММ в этой области<sup>28</sup>.

Ввиду возможного наличия мин и неразорвавшихся боеприпасов (зафиксированных впервые или повторно) наблюдатели вновь не могли осуществлять патрулирование в еще нескольких районах вдоль линии соприкосновения в дополнение к тем, где это было невозможно в течение предыдущих отчетных периодов, в том числе по таким особенно важными маршрутами<sup>29</sup>:

- автодорога М03 (от подконтрольного правительству Луганского до неподконтрольного правительству Логвиново, а также от подконтрольного правительству Светлодарска до неподконтрольного правительству Дебальцево)<sup>30</sup>;

<sup>23</sup> См. ежедневные отчеты СММ от 22 января, 12 и 14 марта 2020 года.

<sup>24</sup> См. ежедневные отчеты СММ от 29 января и 18 марта 2020 года.

<sup>25</sup> См. Ежедневный отчет СММ от 7 марта 2020 года.

<sup>26</sup> Например, см. ежедневные отчеты СММ от 22 января и 18 марта 2020 года.

<sup>27</sup> См. ежедневные отчеты СММ от 6 января и 21 февраля 2020 года.

<sup>28</sup> Например, см. ежедневные отчеты СММ от 11 и 27 января, а также 2, 3, 9 и 12 марта 2020 года.

<sup>29</sup> См. «Тематический отчет об ограничениях свободы передвижения и других препятствиях в выполнении мандата СММ во втором полугодии 2019 года (июль–декабрь)».

<sup>30</sup> Наличие противотанковых мин.

- дорога от подконтрольного правительству Мироновского до Рассадок<sup>31</sup>;
- дорога от Зайцево до неподконтрольного правительству Гольмовского<sup>32</sup>;
- дорога от подконтрольного правительству Верхнеторецкого до неподконтрольного правительству Бетманово (бывш. Красный Партизан)<sup>33</sup>;
- дорога от подконтрольной правительству Каменки до неподконтрольной правительству Ясиноватой<sup>34</sup>; и
- дорога от подконтрольного правительству Пищевика до неподконтрольного правительству Верхнешироковского<sup>35</sup>.

После [инцидента 23 апреля 2017 года вблизи Пришиба](#), который вероятнее всего произошел из-за срабатывания противотанковой мины и привел к смерти члена патруля СММ и ранению двух других сотрудников, Миссия ограничила патрулирование до перемещения асфальтированными или бетонными дорогами. Это ограничение продолжало влиять на такую деятельность:

- наземное патрулирование на транспортных средствах в пределах зоны безопасности;
- посещение и проведение проверки наличия вооружения в местах размещения вооружения, к которым можно добраться только по грунтовым дорогам или по дорогам без твердого покрытия;
- полеты БПЛА, запуск или посадка которых должны осуществляться на мягкой поверхности;
- техническое обслуживание камер и выгрузка материалов фото- и видеозаписи,

для проведения которых необходимо передвигаться по дорогам без твердого покрытия (см. выше раздел «Камеры СММ»).

Несмотря на прогресс, отмеченный в Катериновке (см. выше раздел «Участки разведения сил и средств»), СММ вновь отметила незначительный прогресс в вопросе извлечения мин, неразорвавшихся боеприпасов и других взрывоопасных предметов, несмотря на то, что подписанты договорились о необходимости осуществления координации работ по разминированию со стороны СЦКК и определили лиц, ответственных за устранение рисков, связанных с этими взрывоопасными предметами. Во время заседаний Рабочей подгруппы по вопросам безопасности (РГБ) Трехсторонней контактной группы и в своих письмах подписантам Минских соглашений Глава Миссии также неоднократно призывал стороны провести работы по разминированию в районах КПВВ<sup>36</sup>. Существующие ограничения относительно передвижения только по дорогам с твердым покрытием и асфальтированным дорогам ограничивают доступ СММ к определенным районам и населенным пунктам, в которых преимущественно грунтовые или гравийные дороги. Ограниченное сотрудничество сторон в вопросах противоминной деятельности, подтверждения или картирования таких районов также препятствует доступу Миссии в определенные районы и населенные пункты, что, следовательно, сказывается на усилиях по осуществлению мониторинга ситуации с безопасностью и ее влияния на гражданское население.

Ввиду наличия мин, неразорвавшихся боеприпасов и других взрывоопасных предметов в Донецкой области по-прежнему часто нет доступа к населенным пунктам вокруг Донецкого аэропорта (подконтрольных правительству Опытного и Песок, а также неподконтрольных правительству Спартак и Веселого), Зайцево, Рассадок, подконтрольных правительству Травневого, Тарамчука и Широкино, а также неподкон-

<sup>31</sup> Наличие противотанковых мин.

<sup>32</sup> Наличие противотанковых мин.

<sup>33</sup> Наличие противотанковых мин.

<sup>34</sup> Наличие предположительно СВУ или подрывного заряда.

<sup>35</sup> Наличие противотанковых мин.

<sup>36</sup> Во время заседания, состоявшегося 1 сентября 2020 года (вне отчетного периода), РГБ достигла совместного понимания о «Рамочном решении относительно противоминной деятельности» и новых участках для разминирования и разведения сил и средств согласно поручению лидеров стран «Нормандской четверки» во время Парижского саммита в декабре прошлого года. Однако на встрече Трехсторонней контактной группы 2 сентября участники не пришли к окончательному решению.



трольных правительству Старомихайловки, Крутой Балки и некоторых районов Горловки. В Луганской области обочины дорог и дороги, ведущие в направлении или от подконтрольных правительству Новоалександровки и Крымского, а также неподконтрольных правительству Донецкого, Желобка, Сокольников, Знаменки и Пришиба по-прежнему значительно загрязнены неразорванными боеприпасами и взрывоопасными предметами из-за создания сторонами оборонных минных полей, их близости к линии соприкосновения и продолжавшихся годами обстрелов.

В неподконтрольных правительству районах Миссия по-прежнему сталкивалась с препятствиями в осуществлении деятельности по установлению и докладыванию фактов в ответ на

конкретные инциденты или сообщения о них путем взаимодействия с местным населением. В период с 1 января по 20 марта в трех случаях гражданские лица в неподконтрольных правительству районах отказались предоставить наблюдателям информацию. Все три случая произошли в медицинских учреждениях в неподконтрольных правительству районах: дважды в Луганской области (в Луганске и Голубовке) и один раз в Донецкой области (в Донецке). Во всех трех случаях медперсонал отказался предоставить наблюдателям информацию, которая могла бы помочь подтвердить сообщения о жертвах среди гражданского населения; при этом они ссылались на необходимость получения разрешения от лиц, которым принадлежит фактический контроль в этих районах<sup>37</sup>.

---

<sup>37</sup> См. ежедневные отчеты СММ от [9 января](#), [3 февраля](#) и [19 марта 2020 года](#).

## СВОБОДА ПЕРЕДВИЖЕНИЯ ВО ВРЕМЯ ПАНДЕМИИ COVID-19

В условиях пандемии COVID-19 собственные меры предосторожности СММ в сочетании с постоянными ограничениями свободы передвижения, с которыми патрули Миссии сталкивались на блокпостах вооруженных формирований вдоль официальных дорожных коридоров, создали беспрецедентные вызовы для операционной деятельности СММ. В рамках жестких мер предосторожности по предотвращению заражения и/или передачи COVID-19 сотрудниками СММ и членами местных общин, начиная с 20 марта и 3 апреля соответственно Миссия временно переместила и/или репатриировала многих своих сотрудников. СММ также начала сталкиваться с постоянными запретами доступа при попытках проезда/прохода в неподконтрольные правительству районы на блокпостах вооруженных формирований вдоль официальных дорожных коридоров пересечения линии соприкосновения в Донецкой области с

21 марта и в Луганской области с 23 марта. Отток сотрудников Миссии из неподконтрольных правительству районов в связи с пандемией, а также невозможность обеспечить возвращение сотрудников в эти районы из-за постоянных ограничений, которые продолжались более 3 месяцев, привели к критическому снижению численности персонала, существенно сократив способность СММ осуществлять мониторинг и разделив Миссию на три отдельные изолированные зоны операционной деятельности.

В ответ на эти вызовы СММ адаптировала свою операционную деятельность. Тем не менее, такая ситуация продолжалась до конца отчетного периода и даже дольше, что значительно сказало на способности Миссии выполнять ее мандат в неподконтрольных правительству районах Донецкой и Луганской областей, а также перемещаться между ними.

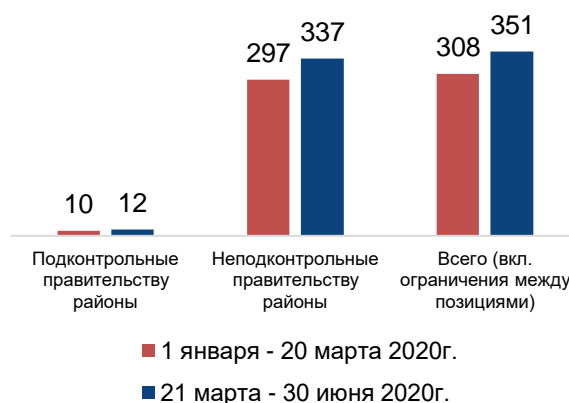
## ОГРАНИЧЕНИЯ НА БЛОКПОСТАХ

В течение второй части отчетного периода подавляющее большинство ограничений свободы передвижения зафиксировано на блокпостах вооруженных формирований вдоль официальных дорожных коридоров пересечения линии соприкосновения, которые (за исключением блокпоста у Верхнешироковского) расположены в центральной и северной частях Донецкой области (около Оленовки, Кременца и Горловки), а также в Луганской области (рядом с мостом у Станицы Луганской)<sup>38</sup>. В условиях пандемии блокпосты были закрыты для пересечения гражданами лицами, следовательно, трудности, с которыми сталкивались мирные жители, увеличились. Члены вооруженных формирований также часто отказывали патрулям СММ в доступе, что являлось систематическим нарушением положений о безопасном и беспрепятственном доступе Миссии по всей Украине, необходимом для выполнения ее мандата<sup>39</sup>. Кроме того, из-за ограничений свободы передвижения на административной черте между неподконтрольными правительству районами Донецкой и Луганской областей патрули СММ не могли передвигаться между этими областями.

В период с 21 марта по 30 июня Миссия сталкивалась с ограничениями свободы передвижения в 351 случае при осуществлении в общей сложности 2 848 патрулирований в Донецкой и Луганской областях (около 12%), в том числе 263 случая на блокпостах вооруженных формирований вдоль линии соприкосновения. В общей сложности 221 случай таких ограничений (включая 207 недопусков, 12 задержек и 2 случая доступа при условии) зафиксировано на блокпостах вооруженных формирований вдоль официальных дорожных коридоров пересечения линии соприкосновения. В результате этого патрули СММ были лишены возможности пересекать линию соприкосновения в обоих направлениях. Как указано выше, это привело к физическому разделению Миссии на три части, а также

существенно ограничило способность осуществлять операционную деятельность СММ в неподконтрольных правительству районах. Для сравнения в период с 1 января по 20 марта Миссия зафиксировала 308 ограничений во время 4 079 патрулирований в этих районах (около 8%). 223 таких ограничения произошли на блокпостах вооруженных формирований вдоль линии соприкосновения, при этом только 86 случаев (46 недопусков, 36 задержек и 4 случая доступа при условии) зафиксировано на блокпостах вооруженных формирований вдоль официальных дорожных коридоров пересечения линии соприкосновения.

География ограничений свободы передвижения (1 января – 20 марта и 21 марта – 30 июня 2020 г.)



Как и в течение предыдущих отчетных периодов, большинство из 351 случая ограничений свободы передвижения зафиксировано в неподконтрольных правительству районах Донецкой и Луганской областей (337 случаев или примерно 96%), из которых 260 — запрет доступа.

Стоит отметить значительное увеличение доли ограничений (около 44%) в общей структуре ограничений свободы передвижения Миссии, зафиксированных в Луганской области (150 в неподконтрольных правительству районах и 4 в подконтрольных правительству районах) по

<sup>38</sup> Например, см. оперативные отчеты СММ от 22, 23, 25, 26, 30 марта, 1, 2, 8, 10, 13, 15, 17, 20, 22, 24, 27 и 29 апреля, 4, 8, 22 и 29 мая, а также 5, 12, 19 и 27 июня 2020 года.

<sup>39</sup> Как указано в Решении Постоянного совета ОБСЕ № 1117 от 21 марта 2014 года, Минском комплексе мер от февраля 2015 года и Дополнении к нему от сентября 2015 года, а также в Решении Трехсторонней контактной группы относительно противоминной деятельности от марта 2016 года и Рамочном решении о разведении сил и средств от сентября 2016 года.

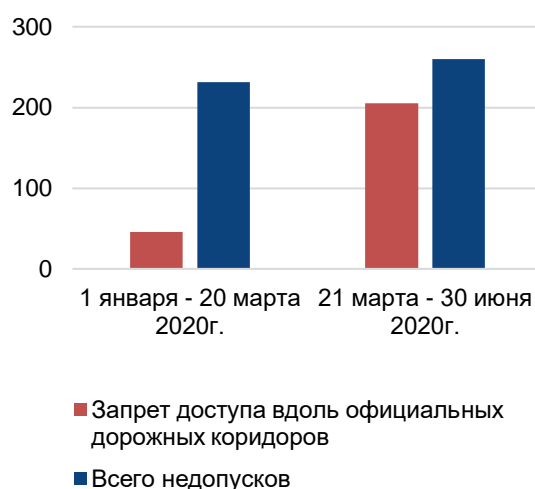
сравнению с периодом 1 января–20 марта 2020 года, когда в Луганской области было зафиксировано только 54 случая из общего количества ограничений (около 18%). 150 случаев ограничения свободы передвижения зафиксировано в центральной и северной частях Донецкой области (около 43%) и только 44 — на юге Донецкой области (примерно 13%), при этом на участках между подконтрольными и неподконтрольными правительству районами зафиксировано всего 2 ограничения.

Из 351 ограничений 260 были запретами доступа (все в неподконтрольных правительству районах): 140 в Донецкой области и 120 в Луганской области. В Донецкой области по сравнению с периодом 1 января–20 марта (и предыдущими отчетными периодами) 75% всех запретов доступа зафиксировано на блокпостах вооруженных формирований в центральной и северной частях Донецкой области (105 случаев), при этом всего 24% — на юге Донецкой области (34 случая).

В период с 21 марта по 30 июня СММ столкнулась в общей сложности с 205 случаями запрета доступа на блокпостах вооруженных формирований вдоль официальных дорожных коридоров пересечения линии соприкосновения. (Для сравнения в период с 1 января по 20 марта Миссия столкнулась только с 46 случаями запрета доступа вдоль официальных дорожных коридоров пересечения линии соприкосновения, при этом все они произошли на блокпосте у Верхнешироковского, на юге Донецкой области). В центральной и северной частях Донецкой области зафиксировано в общем 81 случай запрета доступа на таких блокпостах: возле Оленовки (51 случай), Горловки (26 случаев), Кременца (4 случая), а остальные ограничения были зафиксированы на других блокпостах. На юге Донецкой области 26 случаев произошли около блокпоста у Верхнешироковского (размещенного вдоль официального дорожного коридора пересечения линии соприкосновения), а остальные — у других блокпостов. В Луганской области почти 82% всех запретов доступа (98 случаев) произошли на блокпосте южнее моста у

Станции Луганской, размещенном вдоль официального дорожного коридора пересечения линии соприкосновения. Из остальных случаев 17 произошли в пунктах пропуска на границе вблизи Вознесеновки, Изварино, Северного и Должанского, а еще 1 случай зафиксирован на железнодорожной станции неподалеку Вознесеновки.

Ограничений свободы передвижения на блокпостах вооруженных формирований вдоль официальных дорожных коридоров



В период с 21 марта по 30 июня Миссия столкнулась с задержками в 20 случаях (все в неподконтрольных правительству районах): 19 случаев в Донецкой области и 1 — в Луганской. При этом 12 случаев задержки произошли на блокпостах вдоль официальных дорожных коридоров пересечения линии соприкосновения: 8 случаев вблизи Кременца и 4 случая неподалеку от Оленовки, а остальные — на других блокпостах.

Например, 23 марта и 30 апреля на блокпосте возле неподконтрольного правительству Кременца члены вооруженных формирований (некоторые явно были вооружены) разрешили патрулям СММ следовать дальше по маршруту только после примерно 3 часов 30 минут и более 6 часов задержки соответственно<sup>40</sup>. 3 апреля и 29 мая на блокпосте вдоль официального дорожного коридора пересечения линии

<sup>40</sup> См. ежедневные отчеты СММ от 24 марта и 1 мая 2020 года.

соприкосновения около Оленовки члены вооруженных формирований разрешили патрулю Миссии проехать только после примерно 4 часов и 4 часов 30 минут задержки соответственно<sup>41</sup>.

В 16 случаях свободу передвижения ограничивали требованием выполнения определенных условий. Все эти случаи (за исключением двух) произошли в неподконтрольных правительству районах. В неподконтрольных правительству районах Луганской области зафиксированы 8 случаев, из которых один случился вблизи Степановки, где патрулю СММ предоставили доступ к Веселогоровке только при условии сопровождения<sup>42</sup>. В 7 из этих случаев (4 произошли на блокпосте возле Молодежного и 3 — на блокпосте около участка разведения в районе Золотого) командам Миссии сообщили, что в случае проезда из неподконтрольных правительству районов сотрудникам СММ придется пройти 10-дневный карантин<sup>43</sup>. В неподконтрольных правительству районах Донецкой области в 2 случаях патрулям Миссии разрешили пересечь блокпост вблизи Оленовки только после того, как члены вооруженных формирований быстро осмотрели прицепы автомобилей СММ<sup>44</sup>. Дважды наблюдателям разрешили пересечь блокпосты (у Новоазовска и Лозового) в сопровождении<sup>45</sup>. В одном случае неподалеку Озеряновки члены вооруженных формирований разрешили команде СММ осуществить полет мини-БПЛА для уточнения сообщений о повреждениях в населенном пункте только в их присутствии и только над определенными участками<sup>46</sup>. В другом случае на блокпосте возле Дебальцево член вооруженных формирований разрешил патрулю СММ проехать в неподконтрольные правительству районы только после проверки справок о состоянии здоровья сотрудников Миссии и измерения температуры тела<sup>47</sup>.

Типология ограничений в%  
(21 марта – 30 июня 2020)



Другие препятствия выполнению мандата (без учета воздействия помех сигналу GPS БПЛА СММ, по оценке, предположительно в результате глушения) фиксировались в 55 случаях (около 16% от общего количества ограничений), что превышает показатель таких ограничений по сравнению с периодом 1 января–30 июня (29 случаев, примерно 9% от общего количества ограничений). Из этого количества в неподконтрольных правительству районах Донецкой и Луганской областей произошло 10 случаев: в 9 случаях это было связано с ведением огня из легкого вооружения (по оценке, в направлении БПЛА СММ), а еще в 1 случае — с обнаружением беспилотника, который не принадлежал СММ и пролетал рядом с местонахождением патруля Миссии. В неподконтрольных правительству районах зафиксировано 43 подобных случая: 22 в Донецкой и 21 в Луганской области соответственно. Среди указанных случаев 22 были связаны с ведением огня из легкого вооружения (по оценке, в направлении БПЛА СММ), 8 — со взрывами или стрельбой неподалеку от патрулей, а еще 3 — с обнаружением беспилотников, которые не принадлежали СММ, около местоположений патрулей Миссии. В апреле около неподконтрольного правительству Петровского команда СММ потеряла мини-БПЛА после того, как в его направлении открыли

<sup>41</sup> См. ежедневные отчеты СММ от 4 апреля и 30 мая 2020 года.

<sup>42</sup> См. Ежедневный отчет СММ от 28 мая 2020 года.

<sup>43</sup> См. ежедневные отчеты СММ от 13, 14, 15 и 16 апреля 2020 года.

<sup>44</sup> См. Ежедневный отчет СММ от 30 мая 2020 года.

<sup>45</sup> См. ежедневные отчеты СММ от 4 мая и 3 июня 2020 года.

<sup>46</sup> См. Ежедневный отчет СММ от 21 мая 2020 года.

<sup>47</sup> См. Ежедневный отчет СММ от 1 апреля 2020 года.

огонь из стрелкового оружия<sup>48</sup>. В 10 случаях собеседники отказывались предоставить наблюдателям информацию, ссылаясь обычно на отсутствие разрешения от лиц, которым принадлежит фактический контроль; в результате чего Миссия не могла уточнить сообщения о жертвах среди гражданского населения. Два случая про-

изошли в районах между позициями вооруженных формирований и Вооруженных сил Украины: в одном огонь из легкого вооружения открыли, по оценке, в направлении БПЛА СММ, а еще в одном был обнаружен беспилотник, который не принадлежал Миссии и пролетал рядом с местоположением патруля.



<sup>48</sup> См. Ежедневный отчет СММ от 10 апреля 2020 года.

# ОГРАНИЧЕНИЯ ДЕЯТЕЛЬНОСТИ СММ И ВЫПОЛНЕНИЯ ЕЕ МАНДАТА, А ТАКЖЕ ПЕРЕСМОТР ПОРЯДКА РАБОТЫ МИССИИ

Как указано выше, в условиях пандемии COVID-19 в период с 21 марта по 30 июня 2020 года СММ столкнулась с беспрецедентными вызовами, в ответ на которые Миссии пришлось адаптировать свою операционную деятельность для защиты своего персонала и местных общин от возможного заражения, при этом поддерживая возможность выполнять свой мандат.

В рамках этих жестких мер 20 марта Миссия начала вывозить некоторых своих сотрудников (старше 50 лет и желающих) в неподконтрольные правительству районы, а начиная с 3 апреля некоторым сотрудникам со всех команд, работающих по всей Украине, было разрешено выезжать в свои страны. В результате этих мер количество персонала СММ уменьшилось по всей Украине. Чтобы снизить риск для тех сотрудников, чье присутствие в офисах считалось крайне необходимым, персонал Миссии попросили работать дистанционно. Кроме того, для обеспечения социального дистанцирования и в условиях снижающегося количества персонала количество сотрудников СММ в патрулях было уменьшено.

Ситуация еще больше обострилась в неподконтрольных правительству районах, когда патрули Миссии начали сталкиваться с постоянными запретами доступа на блокпостах вооруженных формирований при попытках пересечения в эти районы. Когда же наблюдателям удавалось покинуть эти районы, постоянные запреты на этих блокпостах сделали невозможным возвращение сотрудников Миссии в неподконтрольные правительству районы, что было необходимо для обеспечения достаточного количества персонала и ротации. В результате количество сотрудников Миссии в неподконтрольных правительству районах резко уменьшилась, достигнув критически низкого уровня. Наиболее значительное сокращение количества сотрудников отмечалось в неподконтрольных правительству районах Луганской области.

В общей сложности по сравнению с периодом 1 января–20 марта 2020 года количество патрулей по всей Украине сократилось с 6 121 до 3 529 в Донецкой и с 4 079 до 2 848 в Луганской. В неподконтрольных правительству районах количество патрулей уменьшилось с 1 539 до 1 108 в Донецкой области и с 867 до 687 в Луганской. В неподконтрольных правительству районах количество патрулей уменьшилось с 764 до 489 в Донецкой области и с 812 до 457 патрулей в Луганской.

Систематические ограничения со стороны вооруженных формирований также привели к перебоям в административном обеспечении СММ в неподконтрольных правительству районах. Это также повлияло на поставки товаров и услуг, патрули для технического обслуживания камер и материально-техническое обеспечение.

Фактически эти ограничения разделили Миссию на три разные отдельные зоны операционной деятельности: неподконтрольные правительству районы, неподконтрольные правительству районы Луганской области и неподконтрольные правительству районы Донецкой области, что существенно подорвало единство СММ и эффективность ее работы. Такое разделение подтверждалось разным количеством персонала в этих трех операционных зонах и существенно сниженной способностью передвигаться между ними. Это также создало искусственный дисбаланс в мониторинговой деятельности в этих трех зонах, продолжавшийся и после окончания отчетного периода.

Мониторинговые команды в неподконтрольных правительству районах были вынуждены сократить свою деятельность и сосредоточиться на приоритетных направлениях, в частности на мониторинге участков разведения, уточнении сообщений о жертвах среди гражданского населения и повреждении объектов гражданской инфраструктуры. Ввиду ограниченной способности выполнять свою деятельность удавалось

осуществлять только нерегулярный мониторинг в приграничных районах, которые не контролируются правительством, а также очень редко посещать постоянные места хранения вооружения или места размещения отведенного тяжелого вооружения в неподконтрольных правительству районах. Кроме того, невозможно было осуществлять рутинное патрулирование, предусматривающие пересечение линии соприкосновения, за исключением незначительного количества патрулей для обеспечения ротации сотрудников, выезжавших в неподконтрольные правительству районы в отпусках.

Даже выезд членов Миссии в неподконтрольные правительству районы стал сложной задачей. Чтобы переправить сотрудников через линию соприкосновения, патрули подвозили их к блокпосту вблизи линии соприкосновения, откуда они должны были пешком пройти через блокпост и дойти до места, откуда их забирали патруль из неподконтрольного правительству района. Миссии пришлось использовать аналогичный подход для обеспечения поставок товаров, включая запчасти для оборудования или офисные принадлежности для офисов СММ в неподконтрольных правительству районах. Патруль из неподконтрольного правительству района подъезжал с прицепами с товарами к месту между блокпостами Вооруженных сил Украины и вооруженных формирований, а патруль из неподконтрольного правительству района забирал эти прицепы.

Чтобы компенсировать уменьшение количества наземных патрулей и воспользоваться благоприятными погодными условиями в период с 21 марта по 30 июня СММ увеличила количество полетов БПЛА дальнего радиуса действия (до 83 по сравнению с 38 в период с 1 января по 20 марта). Миссия также выполнила совокупно 856 полетов мини-БПЛА и 56 полетов БПЛА среднего радиуса действия (по сравнению с 1 051 полетом мини-БПЛА и 75 полетами БПЛА среднего радиуса действия в период с 1 января по 20 марта). Из них 30 полетов БПЛА дальнего

радиуса действия и 2 полета БПЛА малого радиуса действия были осуществлены в неконтролируемых правительством районах у международной границы. Однако помехи сигналу, которые фиксировали во время полетов, оставались постоянным препятствием для осуществления дистанционного наблюдения СММ. В общей сложности помехи сигналу (по оценке, в результате глушения или предположительно глушения) зафиксированы в 79 случаях во время полетов БПЛА дальнего радиуса действия и в 113 случаях во время полетов БПЛА малого и среднего радиуса действия. Вследствие помех сигналу было потеряно и не удалось вернуть 4 мини-БПЛА: один в апреле неподалеку от неподконтрольного правительству Мариуполя, один в мае у неподконтрольной правительству Веселой Горы и два в июне (у неподконтрольного правительству Кременца и рядом с неподконтрольным правительству Петровским).

Ввиду принятых СММ мер предосторожности по предотвращению заражения и/или передачи COVID-19 ее сотрудниками и представителями местных общин способность Миссии проводить встречи с собеседниками и осуществлять мониторинг событий непосредственно на месте событий по всей Украине была существенно ограничена. С учетом этих новых ограничений СММ начала использовать альтернативные средства мониторинга и сбора данных, в частности путем консультаций по телефону или в формате видеоконференции, а также онлайн интернет-трансляций публичных протестов, политических дебатов и судебных слушаний. Ограниченный контакт с собеседниками также негативно повлиял на способности Миссии уточнять сообщения о жертвах среди гражданского населения в медицинских учреждениях. Наблюдатели начали уточнять информацию о жертвах среди гражданского населения по телефону, однако в 9 случаях собеседники (в основном персонал больниц) в неподконтрольных правительству районах отказались предоставить информацию, в большинстве случаев сославшись на отсутствие разрешения от лиц, которым принадлежит фактический контроль в этих районах.



# МИНЫ, НЕРАЗОРВАВШИЕСЯ БОЕПРИПАСЫ И ДРУГИЕ ВЗРЫВООПАСНЫЕ ПРЕДМЕТЫ

СММ по-прежнему сталкивалась с ограничениями свободы передвижения из-за наличия мин и неразорвавшихся боеприпасов. Например, в Донецкой области в апреле команда Миссии впервые обнаружила 3 противотанковые мины на деревянной доске на блокпосте у неподконтрольного правительству Верхнешироковского, что в дальнейшем ограничивало использование патрулями Миссии этого официального дорожного коридора<sup>49</sup>. В мае наблюдатели вновь зафиксировали противотанковые мины на дорогах у подконтрольных правительству Марьинки и Красногоровки, а также возле неподконтрольной правительству Старомихайловки и впервые на дороге между подконтрольным правительству Майорском и Зайцевым<sup>50</sup>. В Луганской области в апреле наблюдатели зафиксировали мины, установленные поперек дорог севернее неподконтрольной правительству Сентяновки (бывш. Фрунзе) и севернее неподконтрольного правительству Гольмовского<sup>51</sup>. Также в апреле на участке разведения в районе Золотого, примерно в 350 м к северу от его южного края, возле места размещения камеры СММ, наблюдатели видели деревянные бревна, лежавшие поперек автодороги Т1316, которой патрули СММ пользуются для пересечения участка разведения, а также 2 бетонные блока (со знаком на одном из них) у дороги<sup>52</sup>.

Несмотря на указанные трудности, СММ удалось выполнить ограниченное количество технических обслуживаний на местах размещения камер. В мае две камеры в Авдеевке и на шахте «Октябрьской» были заменены на более современные системы. Тем не менее, в апреле и мае наличие противотранспортной мины (ТМ-83) вблизи автодороги С051532 между неподконтрольными правительству Стыла и Петровским не дали возможности провести критически важное техническое обслуживание камеры СММ в Петровском, которая перестала функционировать<sup>53</sup>. Эта камера является критически важным элементом мониторинга участка разведения, который осуществляет Миссия.

По наблюдениям СММ, что разминирования проводилось в ограниченном объеме. Вне отчетного периода, начиная с июля, наблюдатели видели, как саперы и рабочие выполняли земляные работы южнее участка разведения в районе Золотого; по оценке, это были подготовительные работы для строительства потенциального нового пункта пропуска<sup>54</sup>. Кроме того, начиная с июля, СММ способствовала установлению локального режима прекращения огня и осуществляла мониторинг его соблюдения для обеспечения возможности проведения работ по разминированию южнее моста в Счастье; по оценке, это были подготовительные работы к строительству потенциального нового пункта пропуска<sup>55</sup>.

<sup>49</sup> Например, см. ежедневные отчеты СММ от [10 апреля 2020 года](#).

<sup>50</sup> См. ежедневные отчеты СММ от [5, 12 и 23 мая 2020 года](#).

<sup>51</sup> См. [Ежедневный отчет СММ от 7 апреля 2020 года](#).

<sup>52</sup> См. [Ежедневный отчет СММ от 7 апреля 2020 года](#).

<sup>53</sup> См. ежедневные отчеты СММ от [18, 25 и 28 апреля](#), а также [5, 6, 13 и 14 мая 2020 года](#).

<sup>54</sup> Например, см. [Ежедневный отчет СММ от 13 июля 2020 года](#).

<sup>55</sup> Например, см. [Ежедневные отчеты СММ от 30 и 31 июля 2020 года](#).

## ПОВРЕЖДЕНИЯ КАМЕР СММ

Серьезное беспокойство вызвали инциденты, в которых было уничтожено камеры СММ. В июне 4 системы видеонаблюдения СММ в Петровском, Широкино и еще две на шахте «Октябрьской» были уничтожены огнем из стрелкового оружия и вооружения неустановленного типа<sup>56</sup>. В ответ на эти инциденты Миссия провела детальный технический осмотр соответствующих мест размещения камер и пришла к выводу, что по крайней мере в одном из этих случаев (уничтожение камеры возле Петровского 2 июня) это было сделано преднамеренно, что является неприемлемым непосредственным уничтожением

одного из технических средств СММ и существенно ограничило способность осуществлять мониторинг на этом участке разведения. Камера СММ в Петровском не функционировала и после завершения отчетного периода, поскольку Миссии вновь не удалось отремонтировать ее из-за наличия мин около места размещения камеры и ввиду того, что вооруженные формирования не провели полное разминирования этого участка местности несмотря на неоднократные запросы от Миссии.

---

<sup>56</sup> См. Оперативные отчеты от 3 и 22 июля, а также 1 июля 2020 года.

## ВКЛАД СЦКК

СММ продолжила ежедневное взаимодействие со штабом СЦКК в Соledаре, а также, среди прочего, осуществляла координацию между украинской стороной СЦКК<sup>57</sup> и членами патрулей Миссии, которые сталкивались с ограничениями свободы передвижения на местах, для обеспечения предоставления гарантий безопасности, а также информировала о полетах БПЛА, способствовала извлечению неразорвавшихся боеприпасов и других взрывоопасных предметов. СММ регулярно обращалась за содействием в обеспечении оперативного реагирования на факты препятствования осуществлению Миссией мониторинга и верификации, как это определено подписантами Дополнения к Комплексу мер и Рамочного решения. В своих отчетах СММ предоставляла дополнительную информацию для обеспечения возможности реагирования на зафиксированные нарушения и их устранения.

Миссия вновь неоднократно отмечала, что подписанты Минских соглашений поручили СЦКК осуществлять координацию работ по разминированию, как это предусмотрено в Решении ТКГ относительно противоминной деятельности от 2016 года.

Выход офицеров Вооруженных сил Российской Федерации из состава СЦКК по-прежнему называется на связанных с СЦКК рабочих процессах, в частности на работе по содействию предоставлению гарантий безопасности для проведения ремонта и технического обслуживания объектов инфраструктуры, работ по разминированию, а также в случаях, когда свободу передвижения Миссии ограничивают.

СММ по-прежнему готова возобновить работу с СЦКК в его первоначальном совместном составе или любом другом формате, приемлемом для Украины и Российской Федерации<sup>58</sup>.

<sup>57</sup> 18 декабря 2017 года офицеры Вооруженных сил Российской Федерации вышли из состава СЦКК.

<sup>58</sup> После заседания Трехсторонней контактной группы 22 июля, на котором была достигнута договоренность о дополнительных мерах по усилению режима прекращения огня (вне отчетного периода), стороны приняли решение о создании и задействовании координационного механизма для реагирования на нарушения режима прекращения огня при содействии СЦКК в действующем составе.

## ЗАКЛЮЧИТЕЛЬНЫЕ НАБЛЮДЕНИЯ

В течение отчетного периода СММ столкнулась с беспрецедентными вызовами, обусловленными вспышкой COVID-19. С 21 марта, несмотря на своевременное принятие жестких мер предосторожности, Миссия сталкивалась с систематическими запретами доступа на блокпостах вооруженных формирований вдоль официальных дорожных коридоров пересечения линии соприкосновения, при этом команды СММ не пропускали через административную черту между неподконтрольными правительству районами Донецкой и Луганской областей. Это оказало серьезное и беспрецедентное влияние на деятельность СММ и привело к ее разделению на три отдельные изолированные зоны операционной деятельности, подорвав единство Миссии. Параллельно с этими ограничениями, вследствие перемещения и/или репатриации членов Миссии в рамках превентивных мер СММ по противодействию распространению COVID-19 произошло сокращение количества персонала в этих районах. В этом контексте систематические запреты доступа на блокпостах вооруженных формирований вдоль линии соприкосновения значительно ограничивали деятельность Миссии, особенно в неподконтрольных правительству районах Донецкой и Луганской областей, в том числе возле международной границы. На фоне таких беспрецедентных ограничений значительную часть отчетного периода большая часть ресурсов и усилий Миссии были направлены на поддержание операционной деятельности, административного и материально-технического обеспечения СММ.

До начала систематических ограничений со стороны вооруженных формирований на блокпостах вдоль официальных дорожных коридоров пересечения линии соприкосновения Миссия в основном сталкивалась с ограничениями в неподконтрольных правительству районах на юге Донецкой области, что было продолжением тенденции, отмеченной в течение предыдущих отчетных периодов. Следует отметить, что другие тенденции также продолжились. В течение отчетного периода БПЛА СММ вновь подвергались воздействию помех сигналу GPS, а также

попадали под обстрелы, что еще более ограничивало возможности Миссии. Члены вооруженных формирований также продолжали ограничивать мониторинг СММ в приграничных районах, которые не контролируются правительством. По-прежнему вызывало беспокойство то, что стороны не смогли убрать мины, неразорвавшиеся боеприпасы и другие взрывоопасные предметы, а также устанавливали новые, вследствие чего многие районы стали недоступными для патрулей Миссии по соображениям безопасности.

**СММ по-прежнему сталкивалась с ограничениями свободы передвижения и другими препятствиями на востоке Украины, где стороны продолжали прибегать к запретам доступа и задержкам или предоставлять доступ при условии к определенным районам. С 21 марта по 30 июня Миссия сталкивалась с систематическими запретами доступа в неподконтрольных правительству районах, что чрезвычайно сильно повлияло на ее возможности осуществления мониторинга и значительно подорвало единство СММ.**

С 1 января по 20 марта примерно 96% от общего количества ограничений свободы передвижения (308) произошли в неподконтрольных правительству районах, из которых около 63% — на юге Донецкой области. СММ сталкивались с ограничениями свободы передвижения на разных блокпостах вооруженных формирований вдоль линии соприкосновения. Это привело к ограниченной возможности Миссии выполнять свой мандат в Донецкой и Луганской областях, в том числе в неконтролируемых правительством приграничных районах, а также уточнять информацию о жертвах среди гражданского населения и повреждениях гражданских объектов.

С 21 марта по 30 июня примерно 96% от общего количества ограничений свободы передвижения (351) произошли в неподконтрольных правительству районах, из которых 44% в Луганской области и практически 43% в центре и на юге Донецкой области. Свыше 58% от общего количества ограничений зафиксировано на блокпостах вооруженных формирований вдоль официальных коридоров пересечения линии соприкосновения, где патрули Миссии сталкивались с систематическими запретами доступа в неподконтрольные правительству районы. Это сделало невозможным проезд/проход наблюдателей в неподконтрольные правительству районы, что привело к сокращению количества персонала СММ и весьма сильно сказалось на возможности осуществлять мониторинг, фактически разделив Миссию на три разные отдельные зоны операционной деятельности: подконтрольные правительству районы, неподконтрольные правительству районы Луганской области и неподконтрольные правительству районы Донецкой области.

СММ подчеркивает, что беспрепятственный доступ на всех блокпостах/пунктах пропуска является крайне важным для выполнения ее мандата.

**Мониторинг в приграничных районах, которые не контролируются правительством, по-прежнему ограничен и частичный из-за ограничений, с которыми сталкиваются патрули Миссии.**

В период с 1 января по 20 марта СММ осуществила 188 патрулирований в неконтролируемые правительством приграничные районы. Ввиду систематических ограничений свободы передвижения многим патрулям по-прежнему не удавалось попасть в неподконтрольные правительству районы на юге Донецкой области, включая приграничные районы.

С 21 марта по 30 июня из-за сложной ситуации с недостаточным количеством персонала и систематических ограничений на блокпостах во-

оруженных формирований вдоль линии соприкосновения патрули Миссии смогли посетить неконтролируемые правительством приграничные районы в единичных случаях.

Мониторинг был по-прежнему ограничен ввиду нежелания лиц, которым принадлежит фактический контроль, предоставить гарантии безопасности для открытия передовых патрульных баз в населенных пунктах возле приграничных районов. В течение отчетного периода в ответ на эти ограничения Миссия организовала несколько патрулей с ночевкой в районах вблизи границы, а также увеличила применение БПЛА над этими районами. Тем не менее, существующие ограничения вместе с обстоятельствами, в которых СММ приходилось вести операционную деятельность во время пандемии COVID-19, привели к тому, что мониторинг в этих районах вновь нельзя классифицировать как независимый и всеобъемлющий.

Миссия отметила, что ограничения, с которыми Миссия сталкивалась в пунктах пропуска на границе в неподконтрольных правительству районах, а также по пути к ним, отрицательно сказались на мониторинге СММ международной границы.

**БПЛА СММ по-прежнему попадали под огонь из легкого вооружения и подвергались воздействию помех сигналу GPS, что также подвергало опасности членов патрулей Миссии, которые управляли полетами этих БПЛА.**

СММ по-прежнему применяла технические средства (БПЛА и камеры) для обеспечения всеобъемлющего мониторинга в ночное время и в недоступных для патрулей районах. С 1 января по 20 марта БПЛА СММ подвергались воздействию помех сигналу GPS (по оценке, предположительно в результате глушения) практически в 200 случаях, при этом огонь из стрелкового оружия открывали, по оценке, в направлении БПЛА СММ в 19 случаях. Из-за обстрелов и

помех сигналу GPS Миссия потеряла 3 мини-БПЛА.

В период с 21 марта по 30 июня СММ увеличила применение БПЛА дальнего радиуса действия для компенсации сокращенного количества патрулей. Однако БПЛА СММ по-прежнему подвергались воздействию помех сигналу GPS (по оценке, предположительно в результате глушения) более чем в 190 случаях, при этом огонь из стрелкового оружия открывали, по оценке, в направлении БПЛА СММ в 31 случае. Из-за обстрелов и помех сигналу GPS Миссия потеряла 5 мини-БПЛА.

СММ вновь подчеркивает, что радиоэлектронные помехи и огонь в направлении БПЛА и камер СММ, являющихся ключевыми составляющими операционных возможностей Миссии, ограничивают мониторинг Миссии, а также подвергают риску ее сотрудников и технические средства.

**СММ по-прежнему сталкивалась с ограничениями мониторинга на участках разведения в районах Станицы Луганской, Золотого и Петровского, в том числе с препятствиями мониторингу, который осуществляется с применением технических средств.**

В течение отчетного периода Миссия отметила, что большие территории в пределах участков разведения и дороги возле них по-прежнему загромождены минами, неразорвавшимися боеприпасами и другими взрывоопасными предметами. В частности, в январе и марте Миссия вновь зафиксировала взрывоопасные предметы и мины у автодороги Т1316 в пределах участка разведения в районе Золотого. Начиная с апреля и после завершения отчетного периода возможность СММ осуществлять мониторинг на участке разведения в районе Петровского была крайне ограничена ввиду наличия мин около единственной подъездной дороги, которой могут пользоваться патрули Миссии. 2 июня систему видеонаблюдения СММ вблизи Петровского (новый комплекс, установленный ранее в этом году) преднамеренно уничтожили огнем из

стрелкового оружия. Миссия продолжала мониторинг путем осуществления полетов БПЛА.

СММ подчеркивает, что неограниченный доступ ко всем участкам разведения, в том числе при помощи технических средств, крайне важен для осуществления мониторинга в этих районах.

**Мины, неразорвавшиеся боеприпасы и другие взрывоопасные предметы по-прежнему представляют угрозу для гражданских лиц и патрулей СММ, которые пересекают линию соприкосновения.**

В течение отчетного периода зафиксированные мины, неразорвавшиеся боеприпасы и другие взрывоопасные предметы в жилых районах и около них, на дорогах местного значения и вблизи них, а также основных подъездных дорогах к контрольным пунктам въезда-выезда и соответствующим блокпостам вооруженных формирований в Донецкой и Луганской областях по-прежнему ограничивали свободу передвижения СММ.

Миссия еще раз подчеркивает, что именно стороны обязаны промаркировать, оградить и очистить эти районы от мин, неразорвавшихся боеприпасов и других взрывоопасных предметов, а также воздержаться от установки новых и обеспечить своевременное реагирование на запросы СММ.

**В неподконтрольных правительству районах Миссия по-прежнему сталкивалась с препятствиями в своей деятельности по установлению и докладыванию фактов в ответ на конкретные инциденты или сообщения о них.**

Во время уточнения сообщений о жертвах среди гражданского населения в неподконтрольных правительству районах в период с 1 января по 20 марта СММ сталкивалась с ограничениями в 3 случаях, а в период с 21 марта по 30 июня —

в 9 случаях. В большинстве случаев собеседники обосновывали свой отказ предоставить наблюдателям информацию отсутствием разрешения от лиц, которым принадлежит фактический контроль в этих районах.

СММ подчеркивает, что стороны должны обеспечить отсутствие препятствий в работе Миссии во время уточнения сообщений о связанных с конфликтом инцидентах, в частности о жертвах среди гражданского населения.

**Безопасный и беспрепятственный доступ крайне важен для того, чтобы Миссия могла выполнять свой мандат, осуществлять объективный и точный мониторинг, а также надлежащим образом докладывать о ситуации.**

Действуя в соответствии с принципами беспристрастности и прозрачности, как определено По-

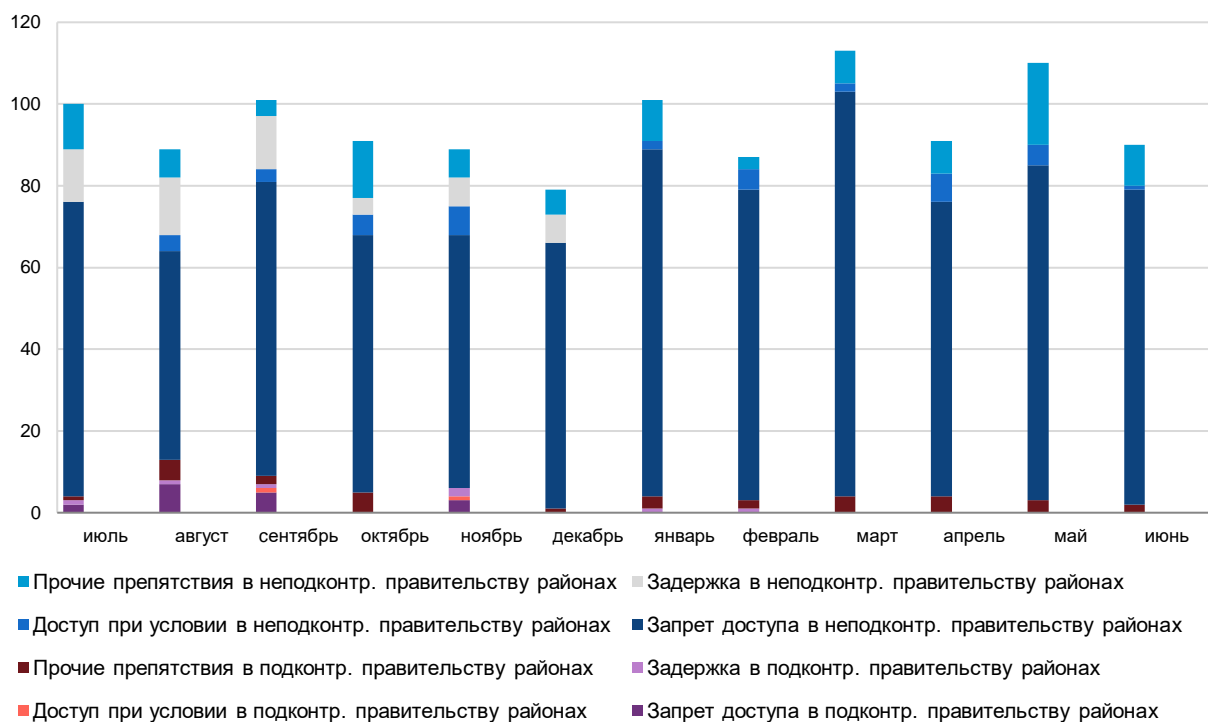
стоянным советом ОБСЕ, Миссии должна беспристрастно, точно и своевременно докладывать о ситуации с безопасностью на основе фактов для обеспечения эффективного выполнения своего мандата, основанного на безопасном и беспрепятственном доступе СММ по всей Украине.

Кроме того, в Совместных согласованных итогах Парижского саммита в «Нормандском формате» от 9 декабря 2019 года лидеры государств «Нормандской четверки» напомнили, что СММ должна иметь возможность применять все средства, предусмотренные ее мандатом, а также безопасный и беспрепятственный доступ по всей Украине, чтобы полноценно выполнять свой мандат.

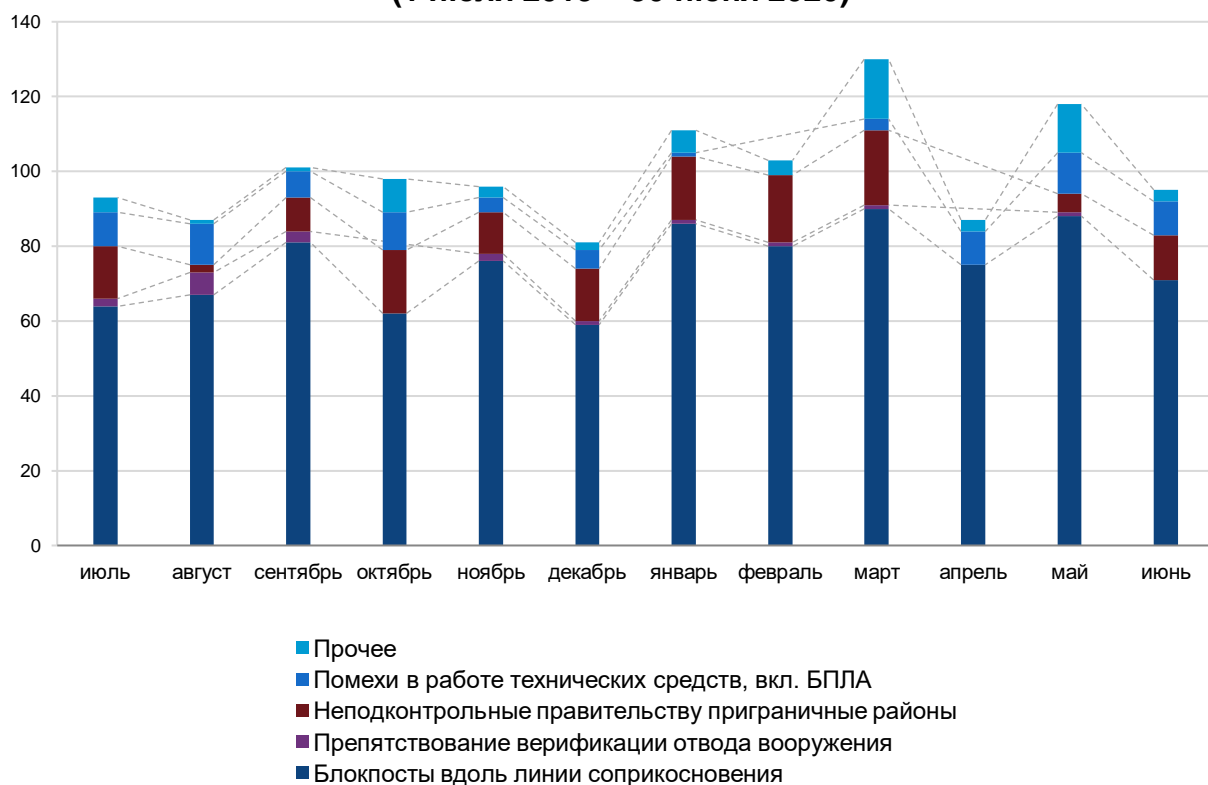
Миссия вновь призывает стороны конфликта принять меры для обеспечения неограниченной свободы передвижения СММ по всей Украине, которая необходима для полноценного выполнения ее мандата.

# ПРИЛОЖЕНИЕ № 1 «ГРАФИКИ И КАРТЫ»

## Количество ограничений свободы передвижения (1 июля 2019 – 30 июня 2020)

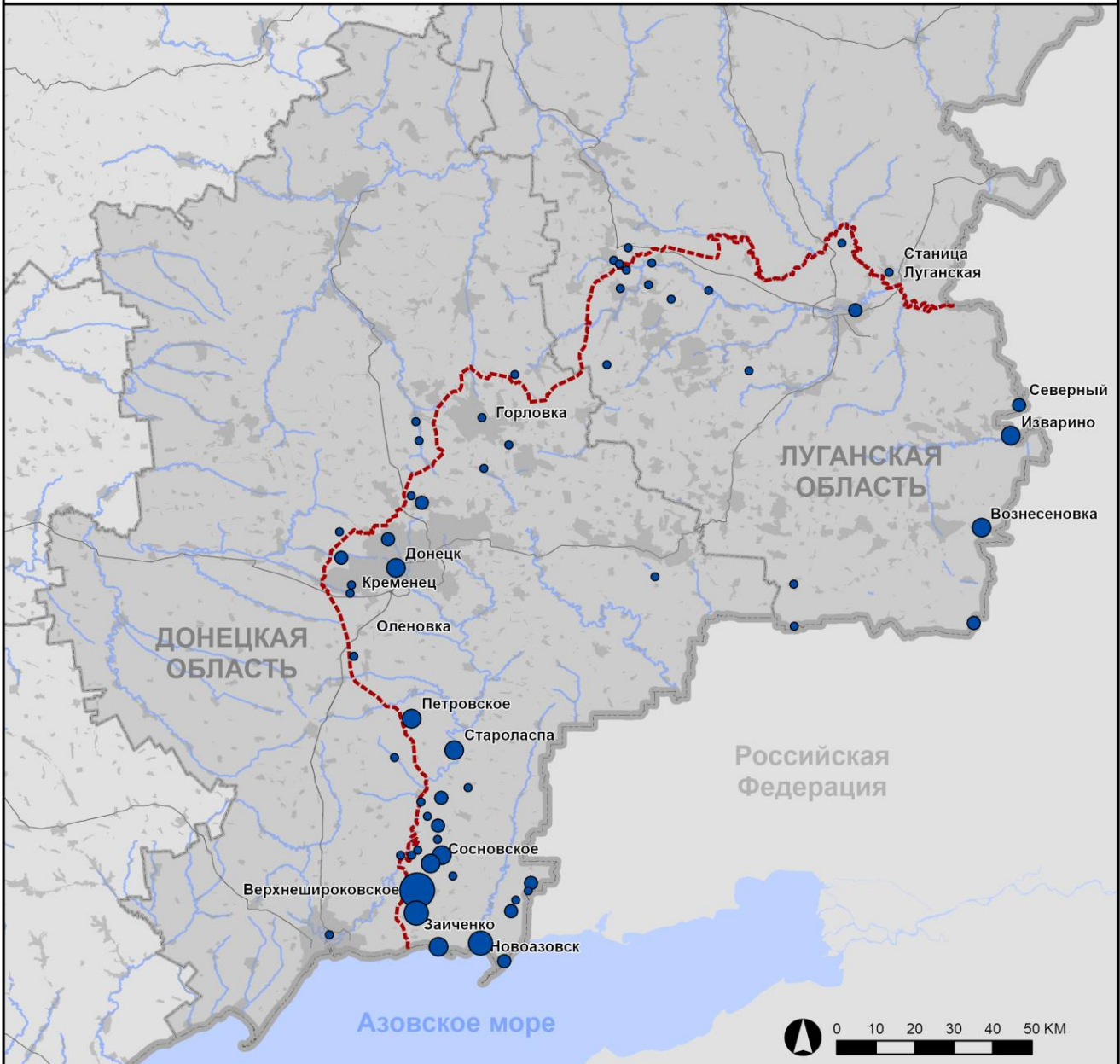


## Типология ограничений свободы передвижения (1 июля 2019 – 30 июня 2020)





# Ограничения свободы передвижения за период 1 января – 20 марта 2020 г.



**Частота ограничений свободы передвижения\***

- 1-2
- 3-6
- 7-14
- 15-40
- 40+

**Прочие обозначения**

- Линия соприкосновения (ориентир.)
- Населенный пункт
- Граница области
- Государственная граница

\*Ограничения в местах хранения вооружения и на участках разведения, а также связанные с наличием мин, дорожных заграждений и неразорвавшихся боеприпасов не нанесены.

Источники: административные границы — УКГВ ООН; дороги/реки — проект OpenStreetMap; море — VLIZ (2005). Акватории МГО; другое — ОБСЕ

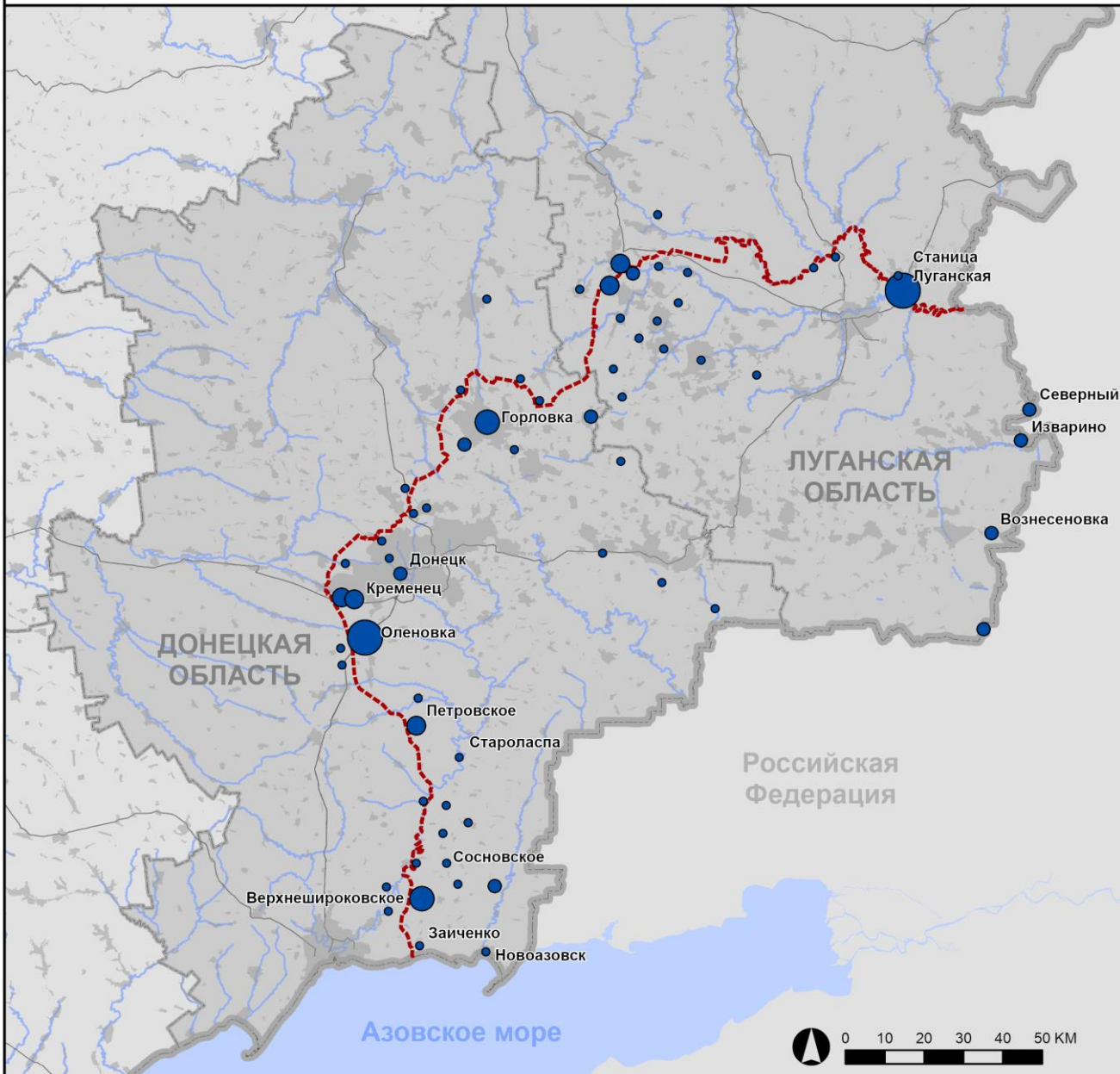
Система координат: WGS 1984 UTM Zone 37N

Данная карта предоставляется исключительно для наглядности. Отсутствие ошибок не гарантировано, а ее содержание не подразумевает, что СММ ОБСЕ утверждает или одобряет официальный статус карты.

© ОБСЕ 2019 Не разрешается использовать, копировать, воспроизводить, передавать, транслировать, продавать, лицензировать или применять без предварительного разрешения со стороны ОБСЕ в письменном виде.

Создано: 24/09/2020

# Ограничения свободы передвижения за период 21 марта – 30 июня 2020 г.



**Частота ограничений свободы передвижения\***

- 1-2
- 3-6
- 7-14
- 15-40
- 40+

**Прочие обозначения**

- Линия соприкосновения (ориентир.)
  - Населенный пункт
  - Граница области
  - Государственная граница
- \*Ограничения в местах хранения вооружения и на участках разведения, а также связанные с наличием мин, дорожных заграждений и неразорвавшихся боеприпасов не нанесены.

Источники: административные границы — УКГВ ООН; дороги/реки — проект OpenStreetMap; море — VLIZ (2005). Акватории МГО; другое — ОБСЕ

Система координат: WGS 1984 UTM Zone 37N

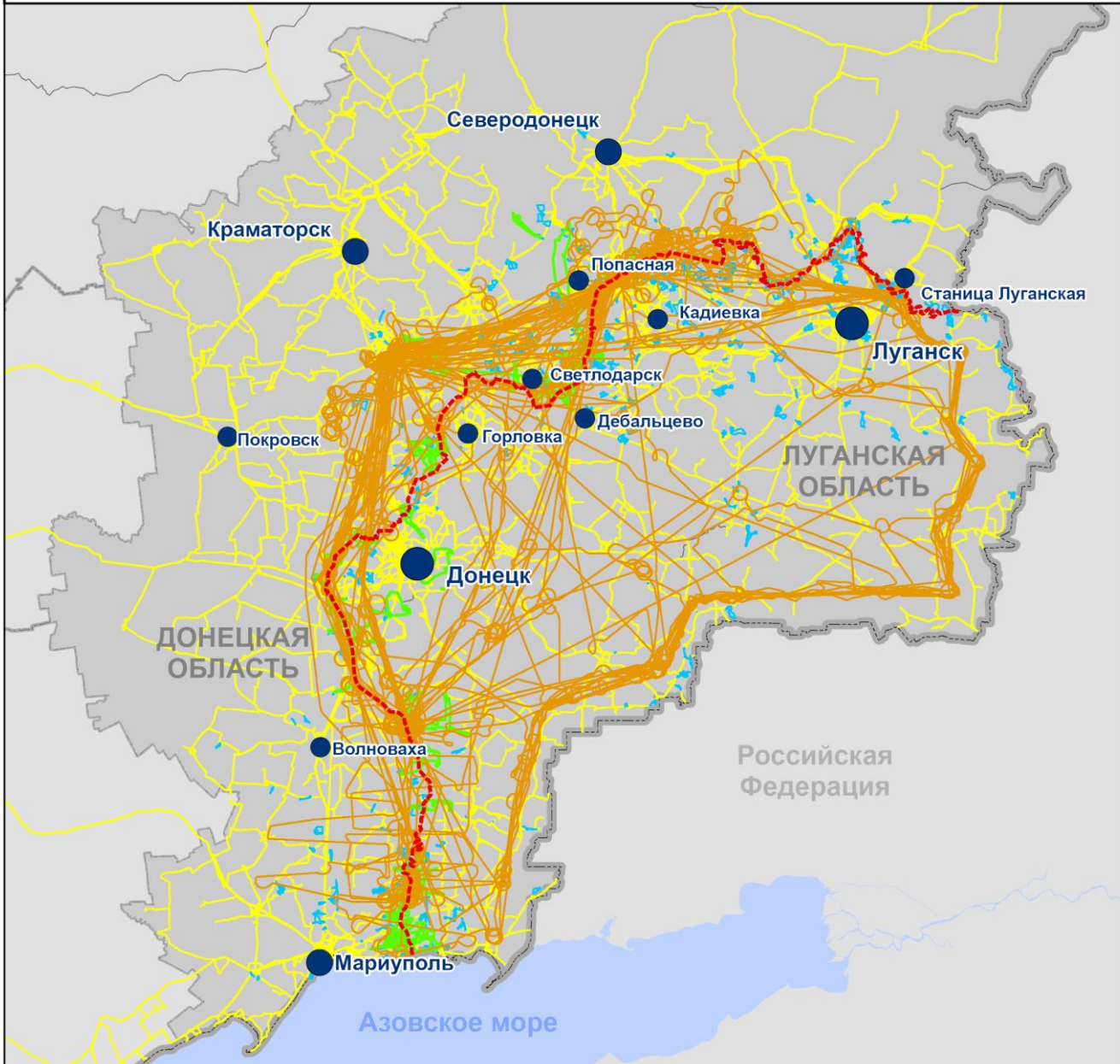
Данная карта предоставляется исключительно для наглядности. Отсутствие ошибок не гарантировано, а ее содержание не подразумевает, что СММ ОБСЕ утверждает или одобряет официальный статус карты.

© ОБСЕ 2019 Не разрешается использовать, копировать, воспроизводить, передавать, транслировать, продавать, лицензировать или применять без предварительного разрешения со стороны ОБСЕ в письменном виде.

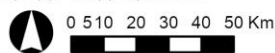
Создано: 24/09/2020

# Карта маршрутов патрулирования и полетов БПЛА

1 января – 20 марта 2020 г.



- Мониторинговая команда / патрульный центр
- Патрульный центр
- Передовая патрульная база
- Линия соприкосновения (ориентир.)
- Полеты БПЛА малого радиуса действия
- Полеты БПЛА среднего радиуса действия
- Полеты БПЛА дальнего радиуса действия
- Маршрут патрулирования



Источники: административные границы — УКГВ ООН; дороги/реки — проект OpenStreetMap; море — VLIZ (2005). Акватории МГО; другое — ОБСЕ

Система координат: WGS 1984 UTM Zone 37N

Данная карта предоставляется исключительно для наглядности. Отсутствие ошибок не гарантировано, а ее содержание не подразумевает, что СММ ОБСЕ утверждает или одобряет официальный статус карты.

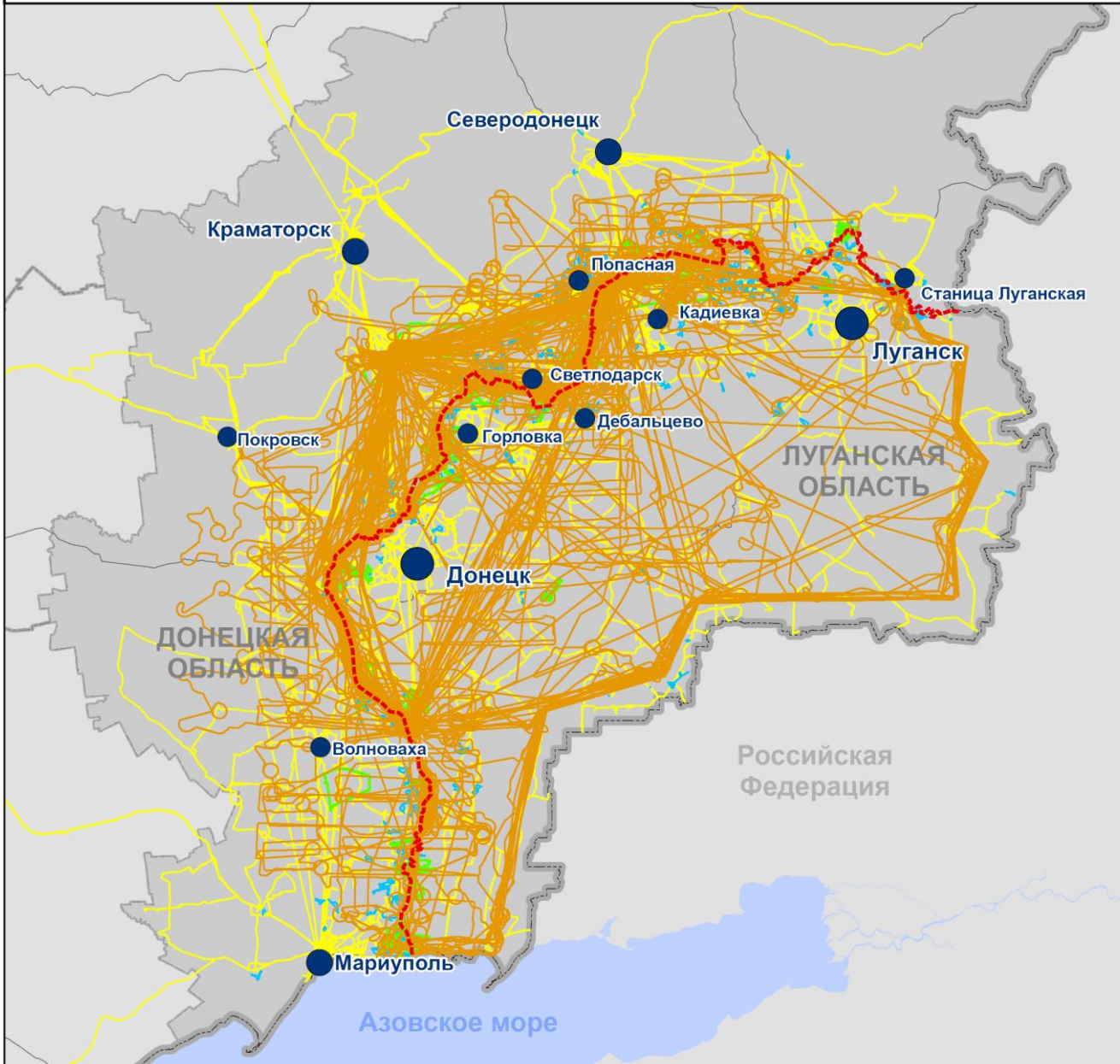
© ОБСЕ 2019 Не разрешается использовать, копировать, воспроизводить, передавать, транслировать, продавать, лицензировать или применять без предварительного разрешения со стороны ОБСЕ в письменном виде.

Классификация: (циркуляр Миссии 171071): ОБСЕ+

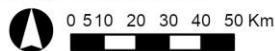
Создано: 23/09/2020

# Карта маршрутов патрулирования и полетов БПЛА

21 марта – 30 июня 2020 г.



- Мониторинговая команда / патрульный центр
- Патрульный центр
- Передовая патрульная база
- Линия соприкосновения (ориентир.)
- Полеты БПЛА малого радиуса действия
- Полеты БПЛА среднего радиуса действия
- Полеты БПЛА дальнего радиуса действия
- Маршрут патрулирования



Источники: административные границы — УКГВ ООН; дороги/реки — проект OpenStreetMap; море — VLIZ (2005). Акватории МГО; другое — ОБСЕ

Система координат: WGS 1984 UTM Zone 37N

Данная карта предоставляется исключительно для наглядности. Отсутствие ошибок не гарантировано, а ее содержание не подразумевает, что СММ ОБСЕ утверждает или одобряет официальный статус карты.

© ОБСЕ 2019 Не разрешается использовать, копировать, воспроизводить, передавать, транслировать, продавать, лицензировать или применять без предварительного разрешения со стороны ОБСЕ в письменном виде.

Классификация: (циркуляр Миссии 171071): ОБСЕ+

Создано: 23/09/2020

## ПРИЛОЖЕНИЕ № 2 «НАСИЛИЕ И УГРОЗЫ В АДРЕС ЧЛЕНОВ СММ ИЛИ В ИХ ПРИСУТСТВИИ»<sup>59</sup>

Дата	Место	Фактический контроль	Краткое изложение сути инцидента	Источник
14.01.2020	Золотое-5 (Михайловка)	Неподконтрольный правительству	4 выстрела предположительно из зенитной установки примерно в 150–200 м к северу от местоположения патруля СММ	<a href="#">Ежедневный отчет СММ от 15 января 2020 года</a>
06.02.2020	Золотое-4 (Родина)	Неподконтрольный правительству	3 взрыва неопределенного происхождения (разрывы) примерно в 100–200 м к северу, северо-востоку и востоку от местоположения патруля СММ	<a href="#">Ежедневный отчет СММ от 7 февраля 2020 года</a>
17.03.2020	Софиевка	Неподконтрольный правительству	Два члена вооруженных формирований вели себя агрессивно в отношении патруля СММ	<a href="#">Ежедневный отчет СММ от 18 марта 2020 года</a>
13.04.2020	Ясиноватая	Неподконтрольный правительству	Члены патруля СММ слышали 9 взрывов, 6 очередей из стрелкового оружия, а также 3 свистящих звука вблизи и над их местоположением. Кроме того, члены патруля СММ слышали 3 разрыва: первый примерно в 100 м к югу, второй приблизительно в 20–50 м к югу и третий ориентировочно в 50 м к западу от местоположения патруля.	<a href="#">Ежедневный отчет СММ от 14 апреля 2020 года</a>
02.05.2020	Золотое-5 (Михайловка)	Неподконтрольный правительству	Члены патруля СММ слышали 1 взрыв неопределенного происхождения примерно в 300–400 м к северо-западу от своего местоположения.	<a href="#">Ежедневный отчет СММ от 4 мая 2020 года</a>
03.05.2020	Сентяновка	Неподконтрольный правительству	Члены патруля СММ видели 1 взрыв неопределенного происхождения (разрыв) примерно в 1–2 км от своего местоположения, а также слышали/ощутили 1 взрыв от выстрела приблизительно в 50 м к северу от своего местоположения.	<a href="#">Ежедневный отчет СММ от 4 мая 2020 года</a>
03.05.2020	Золотое-5 (Михайловка)	Неподконтрольный правительству	Члены патруля СММ слышали 1 взрыв неопределенного происхождения примерно в 300 м к северо-востоку от своего местоположения.	<a href="#">Ежедневный отчет СММ от 4 мая 2020 года</a>
05.05.2020	Оленовка	Неподконтрольный правительству	Члены патруля СММ слышали 5 минометных выстрелов вблизи своего местоположения (установить точное расстояние не представлялось возможным), а также слышали последовавшие взрывы на расстоянии 300–400 м к западо-северо-западу от своего местоположения и ощутили взрывные волны.	<a href="#">Ежедневный отчет СММ от 6 мая 2020 года</a>
07.05.2020	Молодежное	Неподконтрольный правительству	Члены патруля СММ слышали и ощутили взрывную волну от 1 взрыва неопределенного происхождения примерно в 300 м к северо-востоку от своего местоположения.	<a href="#">Ежедневный отчет СММ от 8 мая 2020 года</a>
15.05.2020	Березовское	Неподконтрольный правительству	Члены патруля СММ видели 2 огненных неустановленных боеприпаса, которые взорвались в воздухе, а вскоре после этого увидели и услышали 2 взрыва, а также увидели дым на высоте ориентировочно 80–100 м над землей и на расстоянии примерно 20 м к северо-северо-западу от своего местоположения.	<a href="#">Оперативный отчет от 15 мая 2020 года</a>
18.05.2020	Ясиноватая	Неподконтрольный правительству	Члены патруля СММ слышали 1 взрыв неопределенного происхождения примерно в 500 м к юго-западу от своего местоположения.	<a href="#">Ежедневный отчет СММ от 19 мая 2020 года</a>

<sup>59</sup> За исключением случаев огня из стрелкового оружия, по оценке, в направлении БПЛА СММ или нарушений режима прекращения огня, влиявших на работу камер.

<b>Дата</b>	<b>Место</b>	<b>Фактический контроль</b>	<b>Краткое изложение сути инцидента</b>	<b>Источник</b>
23.05.2020	Веселая Гора	Неподконтрольный правительству	Члены патруля СММ слышали 20 выстрелов из стрелкового оружия, при этом пули пролетели примерно в 10 м над ними; огонь вели примерно в 270 м к северо-северо-западу.	<a href="#">Оперативный отчет от 23 мая 2020 года</a>
29.05.2020	Молодежное	Неподконтрольный правительству	На блокпосте вооруженных формирований члены патруля СММ слышали 1 взрыв (разрыв) примерно в 100 м к юго-юго-западу от своего местоположения.	<a href="#">Ежедневный отчет СММ от 30 мая 2020 года</a>

# ПРИЛОЖЕНИЕ № 3 «ИНЦИДЕНТЫ С НАВЕДЕНИЕМ ОРУЖИЯ НА БПЛА СММ СРЕДНЕГО И МАЛОГО РАДИУСА ДЕЙСТВИЯ»

Дата	Место	Фактический контроль	Краткое изложение сути инцидента	Источник
05.01.2020	Обозное	Неподконтрольный правительству	Выстрелы из стрелкового оружия примерно в 2–2,5 км к северу от местоположения патруля СММ, по оценке, в направлении БПЛА.	<a href="#">Ежедневный отчет СММ от 6 января 2020 года</a>
05.01.2020	Первомайск	Неподконтрольный правительству	Выстрелы из стрелкового оружия примерно в 100 м к югу от местоположения патруля СММ, по оценке, в направлении БПЛА.	<a href="#">Ежедневный отчет СММ от 6 января 2020 года</a>
11.01.2020	Новолуганское	Неподконтрольный правительству	Очереди из стрелкового оружия примерно в 1,5 км к юго-западу от местоположения патруля СММ, по оценке, в направлении БПЛА.	<a href="#">Ежедневный отчет СММ от 13 января 2020 года</a>
14.01.2020	Шимшиновка	Неподконтрольный правительству	Выстрелы и очереди из стрелкового оружия примерно в 0,7–1 км к западу от местоположения патруля СММ, по оценке, в направлении БПЛА.	<a href="#">Ежедневный отчет СММ от 15 января 2020 года</a>
15.01.2020	Заиченко	Неподконтрольный правительству	Выстрелы и очереди из стрелкового оружия примерно в 1 км к западо-юго-западу от местоположения патруля СММ, по оценке, в направлении БПЛА.	<a href="#">Ежедневный отчет СММ от 16 января 2020 года</a>
16.01.2020	Шимшиновка	Неподконтрольный правительству	Выстрелы из стрелкового оружия примерно в 1,2 км к западу от местоположения патруля СММ, по оценке, в направлении БПЛА.	<a href="#">Ежедневный отчет СММ от 17 января 2020 года</a>
17.01.2020	Красный Яр	Неподконтрольный правительству	Выстрелы из стрелкового оружия примерно в 0,8–1,5 км к северу от местоположения патруля СММ, по оценке, в направлении БПЛА.	<a href="#">Ежедневный отчет СММ от 18 января 2020 года</a>
24.01.2020	Красный Яр	Неподконтрольный правительству	Очередь из стрелкового оружия примерно в 1–1,5 км к северо-востоку от местоположения патруля СММ, по оценке, в направлении БПЛА.	<a href="#">Ежедневный отчет СММ от 25 января 2020 года</a>
26.01.2020	Голубовское	Неподконтрольный правительству	Выстрелы из стрелкового оружия и крупнокалиберного пулемета примерно в 1–2 км к северо-востоку от местоположения патруля СММ, по оценке, в направлении БПЛА.	<a href="#">Ежедневный отчет СММ от 27 января 2020 года</a>
27.01.2020	Новоселовка	Неподконтрольный правительству	Очереди из стрелкового оружия примерно в 1,5–2 км к северо-востоку от местоположения патруля СММ, по оценке, в направлении БПЛА.	<a href="#">Ежедневный отчет СММ от 28 января 2020 года</a>
31.01.2020	Станица Луганская	Неподконтрольный правительству	Выстрелы из стрелкового оружия примерно в 1–1,2 км к западу от местоположения патруля СММ, по оценке, в направлении БПЛА.	<a href="#">Ежедневный отчет СММ от 1 февраля 2020 года</a>
03.02.2020	Куйбышевский	Неподконтрольный правительству	Выстрелы в 2–3 км к северо-северо-западу от местоположения патруля СММ, по оценке, в направлении БПЛА.	<a href="#">Ежедневный отчет СММ от 4 февраля 2020 года</a>
03.02.2020	Юрьевка	Неподконтрольный правительству	Выстрелы из стрелкового оружия примерно в 1,5 км к востоку от местоположения патруля СММ, по оценке, в направлении БПЛА.	<a href="#">Ежедневный отчет СММ от 4 февраля 2020 года</a>
06.02.2020	Золотое-4 (Родина)	Неподконтрольный правительству	Очереди из стрелкового оружия примерно в 0,8–1 км к северо-востоку от местоположения патруля СММ, по оценке, в направлении БПЛА.	<a href="#">Ежедневный отчет СММ от 7 февраля 2020 года</a>
15.02.2020	Обозное	Неподконтрольный правительству	Выстрелы из стрелкового оружия примерно в 2–3 км к северо-северо-востоку от местоположения патруля СММ, по оценке, в направлении БПЛА.	<a href="#">Ежедневный отчет СММ от 17 февраля 2020 года</a>
13.03.2020	Хорошее	Неподконтрольный правительству	Выстрелы из стрелкового оружия примерно в 1–1,5 км к востоку-юго-востоку от местоположения патруля СММ, по оценке, в направлении БПЛА.	<a href="#">Ежедневный отчет СММ от 14 марта 2020 года</a>
13.03.2020	Чермалык	Неподконтрольный правительству	Очереди из стрелкового оружия примерно в 2,5 км к югу от местоположения патруля СММ, по оценке, в направлении БПЛА.	<a href="#">Ежедневный отчет СММ от 14 марта 2020 года</a>

Дата	Место	Фактический контроль	Краткое изложение сути инцидента	Источник
16.03.2020	Криничное	Неподконтрольный правительству	Выстрелы из стрелкового оружия примерно в 1–2 км к юго-юго-западу от местоположения патруля СММ, по оценке, в направлении БПЛА.	<a href="#">Ежедневный отчет СММ от 17 марта 2020 года</a>
18.03.2020	Ясиноватая	Неподконтрольный правительству	Выстрелы из стрелкового оружия примерно в 2–3 км к северо-северо-западу от местоположения патруля СММ, по оценке, в направлении БПЛА.	<a href="#">Ежедневный отчет СММ от 19 марта 2020 года</a>
18.03.2020	Старогнатовка	Неподконтрольный правительству	Выстрелы из стрелкового оружия примерно в 100–200 м к востоку от местоположения патруля СММ, по оценке, в направлении БПЛА.	<a href="#">Ежедневный отчет СММ от 19 марта 2020 года</a>
19.03.2020	Степановка	Неподконтрольный правительству	Выстрелы из стрелкового оружия примерно в 2–2,5 км к юго-юго-востоку от местоположения патруля СММ, по оценке, в направлении БПЛА.	<a href="#">Ежедневный отчет СММ от 20 марта 2020 года</a>
26.03.2020	Станица Луганская	Неподконтрольный правительству	Очереди из стрелкового оружия, по оценке, в направлении БПЛА. В момент стрельбы БПЛА пролетал примерно в 200 м к западу от местоположения патруля СММ.	<a href="#">Ежедневный отчет СММ от 27 марта 2020 года</a>
31.03.2020	Гнутово	Неподконтрольный правительству	Очереди из стрелкового оружия примерно в 3 км к востоку от местоположения патруля СММ, по оценке, в направлении БПЛА.	<a href="#">Ежедневный отчет СММ от 1 апреля 2020 года</a>
31.03.2020	Молодецкое	Неподконтрольный правительству	Выстрелы из стрелкового оружия, по оценке, в направлении БПЛА. В тот момент БПЛА пролетал примерно в 600–700 м от местоположения патруля СММ.	<a href="#">Ежедневный отчет СММ от 1 апреля 2020 года</a>
01.04.2020	Сентяновка	Неподконтрольный правительству	Очереди и выстрелы из стрелкового оружия примерно в 2–3 км к северо-северо-востоку от местоположения патруля СММ, по оценке, в направлении БПЛА.	<a href="#">Ежедневный отчет СММ от 2 апреля 2020 года</a>
05.04.2020	Тарамчук	Неподконтрольный правительству	Очереди из стрелкового оружия и 1 очередь из крупнокалиберного пулемета примерно в 3 км к северо-северо-западу от местоположения патруля СММ, по оценке, в направлении БПЛА.	<a href="#">Ежедневный отчет СММ от 6 апреля 2020 года</a>
05.04.2020	Березовое	Неподконтрольный правительству	Очереди из стрелкового оружия примерно в 1,7 км к юго-востоку от местоположения патруля СММ, по оценке, в направлении БПЛА.	<a href="#">Ежедневный отчет СММ от 6 апреля 2020 года</a>
05.04.2020	Голубовское	Неподконтрольный правительству	Выстрелы из стрелкового оружия примерно в 1–2 км к северо-северо-востоку от местоположения патруля СММ, по оценке, в направлении БПЛА.	<a href="#">Ежедневный отчет СММ от 6 апреля 2020 года</a>
09.04.2020	Петровское	Неподконтрольный правительству	Выстрелы из стрелкового оружия примерно в 2–3 км к югу от местоположения патруля СММ, по оценке, в направлении БПЛА.	<a href="#">Ежедневный отчет СММ от 10 апреля 2020 года</a>
09.04.2020	Гранитное	Неподконтрольный правительству	Выстрелы и 1 очередь из стрелкового оружия примерно в 1,1 км к востоку от местоположения патруля СММ, по оценке, в направлении БПЛА.	<a href="#">Ежедневный отчет СММ от 10 апреля 2020 года</a>
19.04.2020	Калиновое	Неподконтрольный правительству	Выстрелы из стрелкового оружия примерно в 1,2 км к юго-западу от местоположения патруля СММ, по оценке, в направлении БПЛА.	<a href="#">Ежедневный отчет СММ от 20 апреля 2020 года</a>
23.04.2020	Чермалык	Неподконтрольный правительству	Выстрелы из стрелкового оружия, по оценке, в направлении БПЛА. В тот момент БПЛА пролетал примерно в 4 км к северо-востоку от местоположения патруля СММ.	<a href="#">Ежедневный отчет СММ от 24 апреля 2020 года</a>
29.04.2020	Боброво	Неподконтрольный правительству	Выстрелы из стрелкового оружия примерно в 1,5 км к юго-западу от местоположения патруля СММ, по оценке, в направлении БПЛА.	<a href="#">Ежедневный отчет СММ от 30 апреля 2020 года</a>
02.05.2020	Попасная	Неподконтрольный правительству	Выстрелы из стрелкового оружия примерно в 1,5 км к юго-юго-востоку от местоположения патруля СММ, по оценке, в направлении БПЛА.	<a href="#">Ежедневный отчет СММ от 4 мая 2020 года</a>
02.05.2020	Донецк	Неподконтрольный правительству	Выстрелы из крупнокалиберного пулемета примерно в 500 м к северу от местоположения патруля СММ, по оценке, в направлении БПЛА.	<a href="#">Ежедневный отчет СММ от 4 мая 2020 года</a>



Дата	Место	Фактический контроль	Краткое изложение сути инцидента	Источник
10.05.2020	Шимшиновка	Неподконтрольный правительству	Выстрелы из стрелкового оружия примерно в 400 м к западо-северо-западу от местоположения патруля СММ, по оценке, в направлении БПЛА.	<a href="#">Ежедневный отчет СММ от 11 мая 2020 года</a>
11.05.2020	Новолуганское	Неподконтрольный правительству	Выстрелы из стрелкового оружия примерно в 1,3 км к юго-юго-западу от местоположения патруля СММ, по оценке, в направлении БПЛА.	<a href="#">Ежедневный отчет СММ от 12 мая 2020 года</a>
11.05.2020	Криничное	Неподконтрольный правительству	Выстрелы из стрелкового оружия примерно в 1,6 км к западо-юго-западу от местоположения патруля СММ, по оценке, в направлении БПЛА.	<a href="#">Ежедневный отчет СММ от 12 мая 2020 года</a>
13.05.2020	Алмазная	Неподконтрольный правительству	Выстрелы из стрелкового оружия примерно в 1,4–1,7 км к югу от местоположения патруля СММ, по оценке, в направлении БПЛА.	<a href="#">Ежедневный отчет СММ от 14 мая 2020 года</a>
17.05.2020	Стыла	Неподконтрольный правительству	Выстрелы из стрелкового оружия примерно в 1,2–1,8 км к юго-юго-западу от местоположения патруля СММ, по оценке, в направлении БПЛА.	<a href="#">Ежедневный отчет СММ от 18 мая 2020 года</a>
17.05.2020	Комиссаровка	Неподконтрольный правительству	Очереди из стрелкового оружия примерно в 1,8 км к западу от местоположения патруля СММ, по оценке, в направлении БПЛА.	<a href="#">Ежедневный отчет СММ от 18 мая 2020 года</a>
18.05.2020	Петровское	Неподконтрольный правительству	Очереди из стрелкового оружия, по оценке, в направлении БПЛА, который пролетал примерно в 3,5 км к востоку от местоположения патруля.	<a href="#">Ежедневный отчет СММ от 19 мая 2020 года</a>
22.05.2020	Веселая Гора	Неподконтрольный правительству	Выстрелы из стрелкового оружия (пули пролетели над сотрудниками Миссии на высоте примерно 10 м; по оценке, произведенные сознательно предупредительные выстрелы) приблизительно в 270 м к северо-северо-западу от местоположения патруля, когда БПЛА пролетал ориентировочно в 300 м к западо-юго-западу от местоположения патруля СММ.	<a href="#">Ежедневный отчет СММ от 23 мая 2020 года</a>
22.05.2020	Петровское	Неподконтрольный правительству	Выстрелы и очереди из стрелкового оружия примерно в 1,5 км к юго-западу и югу от местоположения патруля СММ, по оценке, в направлении БПЛА.	<a href="#">Ежедневный отчет СММ от 23 мая 2020 года</a>
01.06.2020	Петровское	Неподконтрольный правительству	Очереди и выстрелы из стрелкового оружия примерно в 1–1,5 км к юго-юго-востоку от местоположения патруля СММ, по оценке, в направлении БПЛА.	<a href="#">Ежедневный отчет СММ от 2 июня 2020 года</a>
01.06.2020	Петровское	Неподконтрольный правительству	Выстрелы из стрелкового оружия примерно в 1,3 км к юго-западу от местоположения патруля СММ, по оценке, в направлении БПЛА.	<a href="#">Ежедневный отчет СММ от 2 июня 2020 года</a>
04.06.2020	Богдановка	Неподконтрольный правительству	Выстрелы из стрелкового оружия, когда БПЛА пролетал примерно в 3,8 км к востоку от местоположения патруля СММ, по оценке, в направлении БПЛА.	<a href="#">Ежедневный отчет СММ от 5 июня 2020 года</a>
04.06.2020	Попасная	Неподконтрольный правительству	Выстрелы из стрелкового оружия примерно в 1,2 км к югу от местоположения патруля СММ, по оценке, в направлении БПЛА.	<a href="#">Ежедневный отчет СММ от 5 июня 2020 года</a>
08.06.2020	Донецк	Неподконтрольный правительству	Выстрелы и очереди из стрелкового оружия примерно в 100–200 м к юго-востоку от местоположения патруля СММ, по оценке, в направлении БПЛА.	<a href="#">Ежедневный отчет СММ от 9 июня 2020 года</a>
12.06.2020	Орловское	Неподконтрольный правительству	Выстрелы из стрелкового оружия примерно в 3,7 км к юго-юго-западу от местоположения патруля СММ, по оценке, в направлении БПЛА.	<a href="#">Ежедневный отчет СММ от 13 июня 2020 года</a>
15.06.2020	Петровское	Неподконтрольный правительству	Выстрелы из стрелкового оружия примерно в 3 км к востоку от местоположения патруля СММ, по оценке, в направлении БПЛА.	<a href="#">Ежедневный отчет СММ от 16 июня 2020 года</a>
15.06.2020	Ясиноватая	Неподконтрольный правительству	Выстрелы и очереди из стрелкового оружия примерно в 1,5–2 км к западу от местоположения патруля СММ, по оценке, в направлении БПЛА.	<a href="#">Ежедневный отчет СММ от 16 июня 2020 года</a>
15.06.2020	Каштановое	Неподконтрольный правительству	Выстрелы из стрелкового оружия примерно в 100–300 м к западу от местоположения патруля СММ, по оценке, в направлении БПЛА.	<a href="#">Ежедневный отчет СММ от 16 июня 2020 года</a>